



УДК 7.012:001.891

АДАПТАЦІЯ ХУДОЖНЬО-КОМПОЗИЦІЙНИХ ЕЛЕМЕНТІВ ТВОРЧОСТІ ФЕРНАНА ЛЕЖЕ ПРИ РОЗРОБЦІ АКТУАЛЬНОГО ПРОЕКТНОГО ОБРАЗУ В КОСТЮМІ

ЧУПРИНА Наталія, ПЕЧЕРСЬКА Вікторія

Київський національний університет технологій та дизайну, Україна

Здійснено дослідження спільних рис мистецтва та моди, вивчення авангарду як способу проектування форми костюма, для подальшої розробки жіночої колекції. Визначено основні образно-художні характеристики творчості Ф. Леже, які, на основі застосування комплексного системного підходу, адаптовано для застосування в проектуванні модного одягу. Застосовано методiku системно-структурного аналізу для вивчення основних критеріїв формування композиційних принципів робіт Ф. Леже. Обґрунтовано можливість створення нових моделей актуального модного одягу на основі базових принципів формування структури картин живописця.

Ключові слова: мода, форма костюма, композиційний центр, проектування колекції, проектний образ, дизайн костюма.

ВСТУП

Дивовижна здатність мистецтва ХХ ст. гармонізувати силуетну насичених, сміливих кольорів, органічно вписувати їх в чіткий монохромний скелет композиції, змушує знову і знову досліджувати роботи видатних митців сучасності, аналізуючи їх з різних точок зору. Буквально кожен фрагмент художніх творів дає шанс створити на його основі свою власну творчу інтерпретацію. На думку критиків, це наслідок постмодерної ери, коли мода та мистецтво стають майданчиком для народження нових ідей. Зазвичай, дизайнери використовували митців як муз (наприклад, кутюр'є Поль Пуаре, який попросив Рауля Дюфі намалювати принти для своїх суконь задовго до того, як той став відомим фовістом). Одна з непересічних ролей в такому симбіозі належить художнику Фергану Леже, тому що за останній час багато дизайнерів зверталися до його геометрії в принтах. При чому, це не та геометрія зі смужками, клітинами і ромбами, яка першою спадає на думку, а її більш ускладнена інтерпретація – та, з якою працювали Хуан Гріс, Пабло Пікассо і Фернан Леже, розвиваючи художній плин кубізму на початку ХХ ст.



ПОСТАНОВКА ЗАВДАННЯ

Оскільки мода активно використовує мистецтво на свою користь, то завданням даної роботи стало проведення художньо-композиційного та системно-структурного аналізу картин художника та інтерпретація отриманих результатів при розробці сучасного одягу.

РЕЗУЛЬТАТИ ДОСЛІДЖЕННЯ ТА ЇХ ОБГОВОРЕННЯ

Вплив французького живописця і скульптора Фернана Леже (Joseph Fernand Henri Léger; 1881-1955) на сучасне декоративне мистецтво важко переоцінити. Художнику удалось створити власний стиль в зображенні людських фігур і предметів з гранично узагальнених циліндричних, округлих форм. Одним з головних законів у живопису Фернана Леже стали закони контрастів, яких він досягав шляхом використання чітких креслярських ліній та умовного штрихування. В ході дослідження визначено, що закони контрастів присутні в композиціях Леже постійно: природний контраст між квітами, листям і корінням дерев; побутовий – між трубками, свічниками, парасольками і спортивним приладдям; індустриальний – між сходами, колами, машинними деталями, колесами; нарешті, існують контрасти прямих і округлих ліній, статичні і динамічні.[1]

Уже в перших своїх концептуальних творах Фернан Леже використовував елементи, які стали основою майже всіх його композицій, – вони нагадують деталі механізмів, усічені конуси, роз'єднані об'єми і видозмінені, деформовані руки з щільно зімкнутими пальцями. В них містилися всі основні елементи, на яких згодом стала базуватися творчість майстра. Фернан Леже не прагнув наслідувати кубістів, його займало розкриття сутності об'ємів. І якщо Делоне використовував напівтони, Леже пробував показувати відвертість кожного кольору чи об'єму. «У мене фарби живі, - говорив художник. - Я хочу добитися чистих, локальних тонів, щоб червоний був дуже червоним, блакитний - зовсім блакитним» [2, с. 87]. «Контрасти форм» Ф. Леже бачить не тільки в абстракціях, а й в предметах.

Мовою лаконічних, чітких ліній і форм художник висловлює ясну, але ємну думку – людина в знаходиться в нерозривних відносинах з природою і технікою [3]. Технічна революція в ХХ ст. створила нове середовище проживання людини, багато в чому порушивши його гармонійні зв'язки з природою, а індустрія постійно присутня в роздумах і творах багатьох майстрів. Однак, Ф. Леже знаходить гармонійне поєднання природного і технічного аспектів в оточенні людини. Яскраві, активні кольори створюють в цілому гарний настрій. Іншими словами, творчість Леже прищепила смак до нових форм і ритмів індустриальної епохи, спричинила естетичне осмислення світу технічних перетворень. Ф. Леже настільки яскраво та повно зображав в своїх роботах життя, що вони стали поштовхом для нових ідей. Завжди вільний від чужих оцінок і думок, він цінував чужу свободу самовираження так само високо, як свою [4].

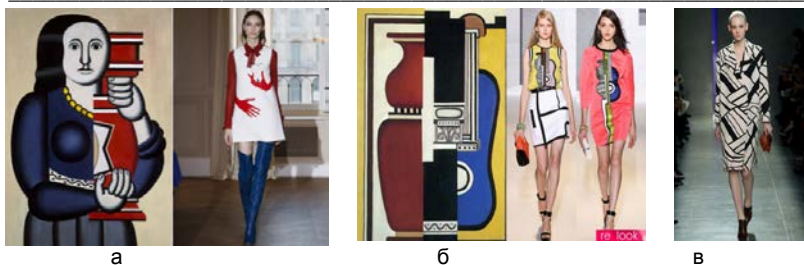


Рис. 1. Творчість Ф. Леже в колекціях сучасних дизайнерів: а - образ з колекції Будинку моди Schiaparelli; б, в - моделі одягу модного бренду Andrew Gn

Саме тому в даній роботі адаптовано творчість Ф. Леже для застосування в дизайні костюма, оскільки дуже цікаво розбирати знакові образи і дивитися як живопис минулого буде виглядати в іншому художньо-культурному контексті. Для цього в роботі був обрано метод системно-структурного аналізу – дослідження системи, яка починається з найбільш загального опису з подальшою деталізацією окремих аспектів функціонування (табл. 1).

Табл. 1. Фрагмент системно-структурного аналізу творів Ф.Леже

Знак-символ			
Композиційний центр			
Напрямок членування			



В даному випадку, системно-структурний аналіз картин Ф. Леже включає в себе: визначення знаку-символу кожної картини, композиційного центру та напрямів членування картин. За результатами дослідження сформульовано такі принципи:

1. Знак-символ картин – прямокутник, трикутник;
2. Розташування композиційного центру – люди та великі фігури;
3. Напрями членування картин – переважно, вертикальні.

ВИСНОВКИ

В результаті дослідження творчості французького художника Фернана Леже було визначено та адаптовано для застосування в розробці колекції модного одягу основні художньо-композиційні характеристики першоджерела. Завдяки методу системно-структурного аналізу було визначено головні аспекти формування та внутрішню структуру проектного образу. В роботі визначено принципи пошуку нового напрямку у моді для створення колекції одягу за мотивами сучасного мистецтва. Досліджений матеріал може бути застосовувано в роботі фахівців, що працюють в сфері дизайну та проектування.

ЛІТЕРАТУРА

1. Сагалович М. В. По следам Фернана Леже. (Рассказы о художниках)/ Сагалович М. В. – К.: Советский художник, 1983. – 352 с.
2. Жадова Л. А. Фернан Леже / Жадова Л. А. – К.: Искусство, 1970. – 144 с.
3. Леже Фернан (1881–1955) [Електронний ресурс] - Режим доступу: https://www.e-reading.club/chapter.php/1023419/32/Ostanina_-_Mastera_avangarda.html.
4. ЛЕЖЕ Фернан Leger, Fernand [Електронний ресурс] - Режим доступу: <http://2queens.ru/Articles/Dom-Hudozhnikov-Klassika/Fernan-Lezhe--francuzskij>.

CHOUPRINA N., PECHERSKA V.

ADAPTATION OF ARTISTICALLY-COMPOSITE ELEMENTS OF THE FERNAND LÉGER CREATION, AT DEVELOPMENT OF ACTUAL PROJECT IMAGE IN FASHION

Research of common features of art and fashion and study of avant-gardism as method of planning of suit form, for subsequent development of womanish collection is carried out. Basic vividly-artistic descriptions of F. Léger creations, which are adapted for application in planning of fashionable clothes, on the basis of using of complex systems approach, are determined. The method of system-structural analysis is applied for the study of basic criteria of forming of compositions principles of the F. Léger works. Possibility of creation of new models of actual fashionable clothes on the basis of principles of forming of structure of pictures of painter is grounded.

Keywords: *fashion, form of suit, composition center, planning of collection, project image, fashion design.*