

МІНІСТЕРСТВО ОСВІТИ І НАУКИ УКРАЇНИ  
КИЇВСЬКИЙ НАЦІОНАЛЬНИЙ УНІВЕРСИТЕТ ТЕХНОЛОГІЙ ТА ДИЗАЙНУ

Факультет дизайну  
Кафедра дизайну інтер'єру і меблів

УДК 72.012.8:[727:069] :725.1

**Дипломна бакалаврська робота**  
на тему  
«Дизайн-проект арт-простору на базі громадського приміщення, що не  
функціонує»

Виконала: студентка групи БДі 2-17

Спеціальності 022 Дизайн

Чверкалюк К. О.

Науковий керівник

к.т.н., доц. Сафронова О. О.

Рецензент \_\_\_\_\_

(прізвище та ініціали)

Київ 2021

# КИЇВСЬКИЙ НАЦІОНАЛЬНИЙ УНІВЕРСИТЕТ ТЕХНОЛОГІЙ ТА ДИЗАЙНУ

Факультет дизайну

Кафедра дизайну інтер'єру і меблів

Спеціальність 022 Дизайн

Освітня програма «Дизайн (за видами)»

Фахове спрямування «Комп'ютерний дизайн інтер'єру і меблів

## **ЗАТВЕРДЖУЮ**

Завідувач кафедри ДІМ

к.т.н., доц. Сафронова О.О.

(підпис)

“ \_\_\_\_\_ ” \_\_\_\_\_ 2021 року

## **З А В Д А Н Н Я**

### **НА ДИПЛОМНУ БАКАЛАВРСЬКУ РОБОТУ СТУДЕНТУ**

Чверкалюк Катерині Олександрівні

1. Тема роботи: Дизайн-проект арт-простору на базі громадського приміщення, що не функціонує

Науковий керівник роботи: Сафронова Олена Олексіївна, к.т.н., доц. затверджені наказом КНУТД від 15 березня 2021 року № 75-уч.

2. Строк подання студентом роботи: червень 2021 року.

3. Вихідні дані до дипломної роботи: наукові публікації, навчальна література та дослідження дизайн-проектування арт-простору на базі громадського приміщення, що не функціонує.

4. Зміст дипломної роботи (перелік питань, які потрібно розробити): Вступ, Розділ 1 Особливості дизайн-проектування арт-простору, Висновки до Розділу 1, Розділ 2 Концепція дизайну арт-простору на базі громадського приміщення, що не функціонує, Висновки до Розділу 2, Розділ 3 Опис експериментального дизайн-проекту арт-простору, Висновки до Розділу 3, Загальні висновки, Список використаних джерел, Додатки.

5. Дата видачі завдання: 15 березня 2020 року

## КАЛЕНДАРНИЙ ПЛАН

| № з/п | Назва етапів дипломної роботи  | Терміни виконання етапів | Примітка про виконання |
|-------|--|--------------------------|------------------------|
| 1     | Вступ  | 27.04.2021               |                        |
| 2     | Розділ 1 Передумови розробки концепції дизайну арт-простору  | 05.05.2021               |                        |
| 3     | Розділ 2 Концепція дизайну арт-простору на базі громадського приміщення, що не функціонує                      | 11.05.2021               |                        |
| 4     | Розділ 3 Опис експериментального дизайн-проєкту арт-простору на базі громадського приміщення, що не функціонує | 18.05.2021               |                        |
| 5     | Загальні висновки  | 25.05.2021               |                        |
| 6     | Оформлення дипломної бакалаврської роботи (чистовий варіант)   |                          |                        |
| 7     | Здача дипломної бакалаврської роботи на кафедрі для рецензування (за 14 днів до захисту)                       |                          |                        |
| 8     | Перевірка дипломної бакалаврської роботи на наявність ознак плагіату (за 10 днів до захисту)                   |                          |                        |
| 9     | Подання дипломної бакалаврської роботи на затвердження завідувачу кафедри (за 7 днів до захисту)               |                          |                        |

Студент \_\_\_\_\_

К. О. Чверкалюк

Науковий керівник роботи \_\_\_\_\_

О. О. Сафронова

Рецензент \_\_\_\_\_

## АНОТАЦІЯ

Чверкалюк К. О. розробка Дизайн - проект арт-простору на базі громадського приміщення, що не функціонує.

Дипломна бакалаврська робота за спеціальністю 022 Дизайн – Київський національний університет технологій та дизайну, Київ, 2021 рік.

У дипломній роботі визначено поняття арт-простору, як відкритої території, призначеної для вільного самовираження творчої людини, креативної діяльності та взаємодії з іншими людьми. Арт-простір найчастіше створюється як багатофункціональне приміщення на базі громадських культурно-видовищних та дозвіллевих закладів. Досліджено будівельні норми чинного законодавства для створення інтер'єру такого простору. Проаналізовано міжнародні та вітчизняні аналоги арт-просторів, збудованих на базі громадських приміщень, що не функціонують. Розроблено концепцію дизайн-проекту арт-простору з урахуванням комбінації різних стильових течій. Визначені основні підходи до їх об'ємно-просторових та стилістичних рішень. У результаті досліджень обрано концепцію збереження архітектури оригінальної споруди.

*Ключові слова: арт-простір, дизайн інтер'єру, креативний простір, майстерня, функціональне зонування, не функціонуючий простір.*

## АННОТАЦИЯ

Чверкалюк К.А. разработка Дизайн - проект арт-пространства на базе общественного помещения, не функционирует.

Дипломная бакалаврская работа по специальности 022 Дизайн - Киевский национальный университет технологий и дизайна, Киев, 2021.

В дипломной работе определено понятие арт-пространства, как открытой территории, предназначенной для свободного самовыражения творческого человека, креативной деятельности и взаимодействия с другими людьми. Арт-пространство чаще всего создается как многофункциональное помещение на базе общественных культурно-зрелищных и досуговых учреждений. Исследованы строительные нормы действующего законодательства для создания интерьера

такого пространства. Проанализированы международные и отечественные аналоги арт-пространств, построенных на базе общественных помещений, не функционируют. Разработана концепция дизайн-проекта арт-пространства на основе комбинации различных стилевых течений. Определены основные подходы к их объемно-пространственным и стилистическим решениям. В результате исследований избран концепцию сохранения архитектуры оригинальной постройки.

*Ключевые слова: арт-пространство, дизайн интерьера, креативное пространство, мастерская, функциональное зонирование, нефункционирующее пространство.*

## SUMMARY

Chverkalyuk K. development Design - a project of art space on the basis of a public space that does not function.

Thesis undergraduate specialty 022 Design - Kyiv National University of Technology and Design, Kyiv, 2021.

The diploma project defines the concept of art space as an open area designed for free expression of a creative person, creative activity and interaction with other people. Art space is often created as a multifunctional space on the basis of public cultural, entertainment and leisure facilities. The building norms of the current legislation for creation of an interior of such space are investigated. International and domestic analogues of art spaces built on the basis of non-functioning public premises are analyzed. The concept of design project of art space taking into account a combination of various stylistic currents is developed. The main approaches to their spatial and stylistic solutions are identified. As a result of research, the concept of preserving the architecture of the original building was chosen.

*Key words: art space, interior design, creative space, workshop, functional zoning, non-functioning space.*

## ЗМІСТ

|  |    |
|--|----|
| ВСТУП  | 7  |
| РОЗДІЛ 1 ПЕРЕДУМОВИ РОЗРОБКИ КОНЦЕПЦІЇ ДИЗАЙНУ АРТ-ПРОСТОРУ  | 11 |
| 1.1 Визначення поняття арт-простору  | 11 |
| 1.2 Аналіз нормативних вимог   | 12 |
| 1.3 Аналіз досвіду проектування  | 17 |
| 1.4 Основні вимоги до формування арт-простору  | 21 |
| ВИСНОВОК ДО 1 РОЗДІЛУ  | 22 |
| РОЗДІЛ 2 КОНЦЕПЦІЯ ДИЗАЙНУ АРТ-ПРОСТОРУ НА БАЗІ ГРОМАДСЬКОГО ПРИМІЩЕННЯ, ЩО НЕ ФУНКЦІОНУЄ                      | 24 |
| 2.1 Загальна характеристика об'єкту дизайну  | 24 |
| 2.2 Вихідні дані та технічне завдання до проектування арт-простору   | 24 |
| 2.3 Концепція дизайну арт-простору   | 26 |
| ВИСНОВОК ДО 2 РОЗДІЛУ  | 39 |
| РОЗДІЛ 3 ОПИС ЕКСПЕРИМЕНТАЛЬНОГО ДИЗАЙН-ПРОЄКТУ АРТ-ПРОСТОРУ НА БАЗІ ГРОМАДСЬКОГО ПРИМІЩЕННЯ, ЩО НЕ ФУНКЦІОНУЄ | 40 |
| 3.1 План зонування   | 40 |
| 3.2 План розташування меблів та обладнання   | 42 |
| 3.3 Монтажний план   | 43 |
| 3.4 Обмірний план  | 45 |
| 3.5 План покриття підлоги  | 46 |
| 3.6 План облаштування стелі  | 47 |
| 3.7 План облаштування освітлювальними приладами  | 48 |
| 3.8 План розташування електрообладнання  | 50 |
| 3.9 План керування освітленням   | 51 |
| 3.10 Розрізи   | 52 |
| 3.11 Креслення деталі  | 53 |
| 3.12 Кольоровий паспорт  | 53 |
| 3.13 Візуалізації  | 54 |
| 3.14 Специфікації  | 56 |
| ВИСНОВОК ДО 2 РОЗДІЛУ  | 59 |
| СПИСОК ВИКОРИСТАНИХ ДЖЕРЕЛ   | 62 |
| ДОДАТКИ  | 65 |

## ВСТУП

**Актуальність теми.** Економічна криза в Україні, що виникла після набуття державою незалежності, стала причиною для закриття великої кількості промислових підприємств та складських приміщень у великих та малих містах. Нерентабельність таких приміщень унеможлиблює відновити підприємницьку діяльність, тому з'явилась нагальна потреба вирішити дану проблему. Проблема нерентабельних і непрацюючих промислових підприємств і складських приміщень особливо актуальна сьогодні для великих міст.[3] В нашій країні багато нефункціонуючих громадських приміщень, заводів, які не використовуються або навмисно доводяться до аварійного стану аби потім їх знести, а на їх місці звести житловий, офісний чи торговельний комплекс. Загалом під арт-кластери можна перепрофілювати не лише промислові, а й складські або військові об'єкти. Але також потрібно враховувати його розташування та обсяг необхідних для перепрофілювання заходів.

Одним із найкращих варіантів є створення арт-просторів на спустілих підприємствах, метою яких є сприяння соціального становлення та розвитку творчої молоді за рахунок виникнення нових можливостей, які передбачаються в такому арт-просторі, а саме навчання, обмін навичками, проведення експериментів та реалізація молодіжних ініціатив. Головне завдання арт-просторів - забезпечити територією, де можуть збиратися представники творчих професій: художники, письменники, музиканти та багато інших. Арт-простори також можуть виконувати рекреаційні та освітні функції, бути місцем для різного роду культурних заходів, зустрічей та лекцій. Творчим людям потрібно місце, де вони можуть створювати, надихатися, бути собою. [1]

Загалом арт-простір визначається як особливе місце, куди кожна особа може прийти та займатися творчістю, проявляти себе, надихатися та спілкуватися з однодумцями. Арт-простір має загальний доступ для всіх однодумців, сприяє відкриттю новітніх креативних ідей та розвитку навичок кожної людини як індивідуальної особистості зі своїм власним світоглядом. Відповідно до Закону України «Про основні засади молодіжної політики» держава гарантує молоді

культурний розвиток, дозвілля і відпочинок, ґрунтуючись на принципах загальнодоступності для кожного молодого громадянина та безпосередньої їх участі у реалізації культурних програм. [27]

На даний час набувають популярності професії, що вимагають нестандартного бачення на ситуації та наявності у працівника оригінальних ідей. Зокрема поширеними стають сфери дизайну з різними галузями (веб-дизайн, графічний дизайн, дизайн одягу, дизайн інтер'єру тощо), маркетингу (СММ, ілюстратори тощо). Вищеперераховані професії потребують наявності нераціонального мислення, що дасть змогу виділити неповторність продукту або послуги посеред конкурентів на ринку пропозицій. [6]

Увагу більшості людей привертає унікальність продукту, оскільки сучасне світове суспільство обирає творчість на протиположність раціоналізму, як це було в минулому, тому все частіше індустріалізація не може задовольнити запит покупців, при цьому масово випускаючи однакові вироби. В той же час сучасному поколінню більше притаманний індивідуалізм, молодь все менше надає перевагу колективізму, що пов'язано безпосередньо з переосмисленням етичних стандартів, детальнішого вивчення психологічного впливу розуміння своєї цінності на життя особи та популяризацією ідеї унікальності кожної особистості як окремого неповторного індивідууму. [16]

Корпоративний світ буде розвиватися краще, якщо його поєднати з мистецтвом. Насправді це може принести більше користі компанії, ніж уявлялося. Оточення мистецькими творами та творчими відчуттями насправді підвищує ефективність, продуктивність та креативність працівника. Мистецтво надихає і розкриває творчий потенціал, тому створення креативних просторів допомагає розвитку країни. У зв'язку з підвищенням попиту на творчі професії арт-простори грають вагомую роль у формуванні сучасної креативної економіки, адже виступають як місце відкриття нових можливостей та талантів, набуття необхідних навичок. [8]

На підставі вищезазначеного, заснування та розвиток арт-просторів в межах нашої держави відіграє важливу роль у формуванні прогресивної молоді в умовах сучасності, розвитку креативної економіки за допомогою використання



інструментів арт-просторів, підвищенні ефективності трудової діяльності працівника за рахунок забезпечення культурного дозвілля. [39]

**Мета дослідження.** Визначення концепції дизайну креативного простору і розробка його експериментального дизайн-проекту.

**Об'єкт дослідження:** інтер'єр арт-приміщення.

**Предмет дослідження:** особливості дизайну інтер'єру арт-простору.

**Завдання дослідження:**

- проаналізувати наукові та літературні джерела за темою дослідження;
- проаналізувати нормативні вимоги до проєктування креативних просторів, клубів, гуртків;
- дослідити нефункціонуючі громадські приміщення, успішні аналоги арт-просторів в Україні та світі;
- розробити концепції дизайну інтер'єру арт-простору на базі громадського приміщення, що не функціонує;
- розробити дизайн-проект арт-простору на основі розроблення концепції.

**Методи дослідження:**

- аналіз наукових і нормативних джерел за темою дослідження;
- узагальнення досвіду проєктування;
- порівняльний аналіз інтер'єрів світових аналогів за різними ознаками;
- методи емпіричних досліджень: спостереження, фотофіксація.

**Інформаційна база дослідження.** Питання щодо створення креативних приміщень у громадських закладах, що не функціонують, було розглянуто у працях Сафронової О. О., Сталінської Г. Д., Шмельової О. Є., Антоненка І. В., Булгакової Т. В., Сеницької М. О., Девимуки С. А.

**Наукова новизна дослідження.** Розроблено теоретико-методичні та практичні рекомендації з дизайну арт-просторів у громадських приміщеннях, що не функціонують, та розширено теоретичну базу щодо використання споруд, що не функціонують, у напрямку створення арт-простору.

**Практична цінність.** Практична цінність полягає у тому, що запропоновані методи дизайну арт-просторів можуть бути використані у проектуванні сучасних креативних приміщень для забезпечення культурного дозвілля молоді.

**Апробація результатів дослідження.** Результати даного дослідження апробовані в участі у міжнародній науково-практичній конференції «АКТУАЛЬНІ ПРОБЛЕМИ СУЧАСНОГО ДИЗАЙНУ», Київ, КНУТД, 22 квітня 2021 р.

### **Публікації**

«Перетворення колишніх промислових об'єктів на арт-кластери»

Тези надруковані: (Додаток А).

# РОЗДІЛ 1 ПЕРЕДУМОВИ РОЗРОБКИ КОНЦЕПЦІЇ ДИЗАЙНУ АРТ-ПРОСТОРУ

## 1.1 Визначення поняття арт-простору

Креативний простір – відкрита територія, призначена для вільного самовираження, креативної діяльності та взаємодії з людьми. Американський урбаніст і куратор програми Creative Cities Саймон Еванс визначає креативні простори як «спільноти творчо орієнтованих підприємців, які взаємодіють на замкнутій території». [19]

**Арт-простір** може відноситись до багатофункціональних приміщень, громадських культурно-видовищних та дозвіллевих закладів.

Виділяють наступні види творчих просторів:

1. *Коворкінг* - це організація праці, в якій люди з різними видами зайнятості взаємодіють в одному місці. Екосистема коворкінгу створюється як продуктивне колабораційне середовище. [37]

Робочі простори включають в себе, але не обмежуються наступними варіантами:

- 1) Багатофункціональні простори з гнучким плануванням.
- 2) Студії візуального мистецтва з індустріальними інтер'єрами.
- 3) Простори забезпечені ергономічними меблями та обладнанням, що надають максимальний комфорт резидентам.
- 4) Приватні офіси для команд, яким потрібно, щоб співробітники перебували в безпосередній близькості один до одного, але які все ж хочуть підтримувати зв'язок з більшою екосистемою.
- 5) Хакерспейси (Hacker Space, Нойда, Індія) вітають творчих особистостей, таких як художники, дизайнери моди, графіки та інтер'єру.
- 6) Танцювальні студії задовольняють потреби класичних і сучасних танцюристів.
- 7) Студії для художників відмінно підходять для творчих особистостей, які працюють з фарбою або цифровими носіями.

2. *Арт-центр* - це функціональний громадський центр, який займається просуванням мистецтва та різноманітними послугами.
3. *Арт-квартал* - центри сучасного мистецтва.
4. *Антикафе* - це місце, де пропонується робочий простір, продукти харчування та напої, де клієнти платять лише за ту кількість часу, яку вони проводять у закладі.

## 1.2 Аналіз нормативних вимог

Виходячи з типології арт-просторів, за подібністю ознак їх можна класифікувати як клубні приміщення. На підставі зазначеного, при проєктуванні арт-просторів слід дотримуватись ДБН В.2.2-16:2019 «Культурно-видовищні та дозвіллеві заклади». [9]

Серед клубних приміщень виділяють клубний комплекс, а саме:

1. *Група приміщень для відпочинку та розваг*

Норми площ приміщень для відпочинку та розваг на одного відвідувача зведені в таблицю:

Таблиця 1.1

Таблиця 27

| Найменування приміщень  | Площа на одного відвідувача, м <sup>2</sup> , не менше, при рівні комфорту |      |      | Додаткові вказівки   |
|---|--|------|------|--|
|   | 1  | 2    | 3    |  |
| Вітальня  | 2,4  | 2,0  | 1,6  | Площею не менше 30 м <sup>2</sup>  |
| Зимовий сад   | 3,6  | 3,0  | 2,4  | Площею не менше 30 м <sup>2</sup>  |
| Бар з підсобними приміщеннями   | 2,7  | 2,3  | 2,0  | Уточнювати згідно з вимогами до підприємств громадського харчування  |
| Ігрові:<br>гральних автоматів   | 6,0  | 5,0  | 4,0  | Площею не менше 30 м <sup>2</sup> . Площа для одного грального автомата повинна бути не менше ніж 6 м <sup>2</sup> |
| настільних ігор   | 2,4  | 2,0  | 1,6  |  |
| Більярдна   | 3,6  | 3,0  | 2,4  | Площею не менше 30 м <sup>2</sup>  |
| Танцювальна зала (дискотека)  | 2,0  | 1,7  | 1,5  | На площі зали необхідно передбачати естраду не менше 4 м × 3 м   |
| Допоміжні приміщення танцювальної зали (дискотеки) місткістю 150 осіб і більше <sup>1)</sup> :<br>комора меблів | 0,05   | 0,05 | 0,05 | Площею не менше 10 м <sup>2</sup>  |
| комора музичних інструментів та сценічної апаратури   | –  | –    | –    | Площею не менше 6 м <sup>2</sup>   |

Кінець таблиці 27

| Найменування приміщень  | Площа на одного відвідувача, м <sup>2</sup> ,<br>не менше, при рівні комфорту |   |   | Додаткові вказівки                |
|---|---|---|---|-----------------------------------|
|   | 1   | 2 | 3 |                                   |
| кімната музикантів<br>(артистична) при естраді  | –   | – | – | Площею не менше 15 м <sup>2</sup> |
| адміністративне приміщення  | –   | – | – | Площею не менше 12 м <sup>2</sup> |
| художнього керівництва  | –   | – | – | Площею не менше 12 м <sup>2</sup> |
| комплекс звукоапаратної,<br>світлоапаратної та<br>відеопроєкційної  | –   | – | – | Площею не менше 25 м <sup>2</sup> |
| 1) За місткості більше 200 місць необхідно передбачати окремий вестибюль з гардеробом та санвузлом, буфет (їдальню), кулуари. |   |   |   |                                   |

Танцювальну залу слід передбачити у складі:

- танцмайданчик – не менше 0,7 м<sup>2</sup>/відвідувача;
- зони очікування – не менше 0,3 м<sup>2</sup>/відвідувача;
- естради – не менше 0,1 м<sup>2</sup>/відвідувача, але не менше 4м x 3м.

## 2. Лекційно-інформаційна група приміщень.

Норми площі лекційно-інформаційної групи приміщень на одного відвідувача зведені в таблицю:

Таблиця 1.2

### 9.3.2 Лекційно-інформаційна група приміщень

9.3.2.1 Норми площі лекційно-інформаційної групи приміщень на одного відвідувача допускається приймати згідно з таблицею 28.

9.3.2.2 Бібліотеки в клубних закладах слід проектувати згідно з вимогами ДБН В.2.2-9 та [11]. Бібліотеки з обсягом фондів від 5 до 15 тис.од. зберігання рекомендовано проектувати з одного приміщення площею від 50 м<sup>2</sup> до 100 м<sup>2</sup>, а бібліотеки з фондами 15 ÷ 25 тис.од. зберігання – з одного-трьох приміщень сумарною площею від 100 м<sup>2</sup> до 200 м<sup>2</sup> відповідно до місткості фондів.

Таблиця 28

| Найменування приміщень  | Площа <sup>1)</sup> на одного відвідувача, м <sup>2</sup> , не менше, при рівні комфорту |     |     | Додаткові вказівки  |
|---|--|-----|-----|---|
|   | 1  | 2   | 3   |   |
| Аудиторія <sup>2)</sup> (кінозала)  | 1,2  | 1,0 | 0,8 | Слід влаштувати естраду на площі аудиторії  |
| Кулуар аудиторії  | 0,4  | 0,3 | 0,2 | Допускається об'єднувати з вестибюлем, вітальнею  |
| Виставкова зала   | 4,5  | 3,7 | 3,0 | Площею не менше 50 м <sup>2</sup>   |
| Навчальний кабінет (бізнес-клас)  | 2,6  | 2,3 | 2,0 | Площею не менше 24 м <sup>2</sup>   |
| Зала свят та обрядів  | 3,6  | 3,0 | 2,4 | Площею не менше 50 м <sup>2</sup>   |
| Бібліотека книг і нот   | –  | –   | –   | Склад і площі приміщень слід приймати за завданням на проектування та [11]                |
| Відеокомплекс   | –  | –   | –   | Згідно з вимогами цих норм та за завданням на проектування                                |
| Комп'ютерна зала  | 6,0  | 6,0 | 6,0 | Площа визначається згідно із завданням на проектування з урахуванням габаритів обладнання |
| Інтернет-кафе   | –  | –   | –   |   |
| 1) З урахуванням підсобних приміщень і комор.   |  |     |     |   |
| 2) За місткості аудиторії 120 та більше відвідувачів слід додатково передбачати проєкційну на один кіно-проектор (допускається на два кінопроектори), а в аудиторіях меншої місткості – місце для пересувної кіно- або відеустановки. |  |     |     |   |

### 3. Гуртково-студійна група приміщень

Норми площі гуртково-студійної групи приміщень на одного відвідувача зведені в таблицю:

Таблиця 1.3

Таблиця 29

| Найменування приміщень   | Площа на одного відвідувача, м <sup>2</sup> , не менше, при рівні комфорту |                             |                             | Додаткові вказівки   |
|--|--|-----------------------------|-----------------------------|--|
|  | 1  | 2                           | 3                           |  |
| Універсальні приміщення аматорських формувань  | 3,6  | 2,8                         | 2,0                         |  |
| Приміщення гуртків:  |  |                             |                             |  |
| хорового та за інтересами  | 1,8  | 1,6                         | 1,4                         |  |
| універсального призначення, театральньо-драматичного, образотворчого мистецтва, технічного (без великогабаритного обладнання), кіно-, фотогуртки | 3,6  | 2,8                         | 2,0                         |  |
| культури побуту (домоводства), оркестрового, музичних ансамблів  | 2,5  | 2,5                         | 2,5                         |  |
| танцювального, циркового, технічного (з великогабаритним обладнанням), художніх промислів та ремесел   | 6,0  | 5,0                         | 4,0                         |  |
| Комори, вбудовані шафи   | 0,1 площі приміщень гуртків  | 0,1 площі приміщень гуртків | 0,1 площі приміщень гуртків | Додатково до площі гуртків образотворчих, кіно-, фото-, оркестрового, художніх промислів та ремесел; в решті випадків – на площі гуртків |
| Кімнати керівників гуртків   | –  | –                           | –                           | Одне приміщення на 100 ÷ 150 учасників гуртків площею не менше 12 м <sup>2</sup>   |
| Роздягальні з душовими при залах хореографії, циркового мистецтва, драматичної студії  | 1,5  | 1,45                        | 1,4                         |  |

Висоту приміщень, наведених у таблицях, до низу виступних конструкцій стелі слід приймати не менше:

- у танцювальній залі, аудиторії, виставковій залі, зимовому саду, залі свят та обрядів - 3,6м;
- у приміщенні танцювального гуртка та залі фізкультурно-оздоровчих занять - від 4,2 до 4,8 м;
- у приміщенні циркового гуртка – 6,0 м.

Театральні майстерні клубних закладів, крім монтажної, можуть бути використані для студійно-навчальних, групових і індивідуальних занять відвідувачів клубного комплексу.

При проектуванні будівель та споруд культурно-видовищних та дозвіллевих закладів слід виконувати заходи пожежної безпеки згідно з вимогами:

Таблиця 1.4

| Будівля або споруда   | Ступінь вогнестійкості | Найбільша кількість поверхів | Найбільша місткість залу для глядачів, місць |
|---|------------------------|------------------------------|--|
| <b>Кінотеатри:</b>  |                        |                              |  |
| цілорічної дії  | V                      | 1                            | До 300                                       |
|   | IIIa, IV               | 2 <sup>1)</sup>              | До 400                                       |
|   | IIIa, IVб              | 2 <sup>1), 2)</sup>          | До 600                                       |
|   | I-II                   | Не нормується                | Понад 600                                    |
| сезонної дії <sup>3)</sup> :<br>літній закритий   | IIIa, IV, V            | 1                            | До 600                                       |
|   | III, IIIб              | 1                            | Понад 600                                    |
| літній відкритий  | Не обмежується         | 1                            | До 600                                       |
|   | III, IIIб              | 1                            | Понад 600                                    |
| <b>Клубні заклади</b>   |                        |                              |  |
|   | V                      | 1 <sup>4)</sup>              | До 300                                       |
|   | IIIa, IV               | 2 <sup>1)</sup>              | До 400                                       |
|   | IIIa, IVб              | 3 <sup>1), 2)</sup>          | До 600                                       |
|   | I-II                   | Не нормується                | Понад 600                                    |
| Театри  | I-II                   | Не нормується                |  |
| <sup>1)</sup> Зали для глядачів у будівлях кінотеатрів IIIa, IIIб і IV ступенів вогнестійкості слід розміщувати на першому поверсі, а в будівлях клубних закладів III і IIIб ступенів вогнестійкості – не вище другого поверху.<br><sup>2)</sup> При проектуванні будівель IIIб ступеня вогнестійкості з елементами покриття з дерев'яних конструкцій у випадку, коли стіни, колони, сходи та міжповерхові перекриття мають клас вогнестійкості та розповсюдження вогню, як того вимагають будівлі II ступеня вогнестійкості, допускається збільшення місткості зали для глядачів, але не більше ніж 1000 місць.<br><sup>3)</sup> У разі блокування кінотеатру цілорічної дії з кінотеатром сезонної дії меншого ступеня вогнестійкості між ними повинна бути передбачена протипожежна стіна 1-го типу.<br><sup>4)</sup> Будівлі клубних закладів V ступеня вогнестійкості з залами для глядачів місткістю до 300 місць, що розташовані на першому поверсі, допускається проектувати двоповерховими за умови, що:<br>– несучі стіни з дерев'яних колод чи брусів захищені зсередини штукатуркою або обшивками, які за межею розповсюдження вогню відповідають групі М1;<br>– стіни панелей на дерев'яному каркасі з утеплювачем з неорганічних матеріалів мають обшивки, які за межею розповсюдження вогню відповідають групі М1. |                        |                              |  |

У будівлях 3 і 3б ступенів вогнестійкості і разі розміщення зали для глядачів і фойє на другому поверсі перекриття під ним бути протипожежними 3-го типу. Перекриття над підвальним та цокольным поверхами в будівлях 3, 3а, 3б, 4 і 5 ступенів вогнестійкості не менше REI 45 та групу за межею поширення вогню -М0.

Несучі конструкції покриттів над сценою та залом для глядачів (ферми, балки, настили тощо) у будівлях театрів, а також клубних закладів зі сценами С-2, С-3 і С-5 повинні виконуватися з негорючих матеріалів і мати клас вогнестійкості не менше R30.

Також у будівлях мають бути передбачені заходи, спрямовані на зменшення ризиків кримінальних правопорушень і їх наслідків. Це стосується застосування вибухозахисних конструкцій, відеоспостереження, системи охоронної сигналізації, встановлення турнікетів, прохідних кабін, шлюзів та інших подібних засобів безпеки, захист конструкцій віконних прорізів на перших, цокольних і верхніх поверхах, у приямках підвалів, а також входних дверей, що ведуть у підвал, на горище та в інші приміщення.

### **Електропостачання, електрообладнання, електроосвітлення**

У будинках та спорудах культурно-видовищних та дозвіллевих закладів повинні бути передбачені такі електротехнічні системи:

- електропостачання;
- електрообладнання сантехпристроїв;
- електроосвітлення будинку.

Самостійні витяжні системи слід передбачати для кімнат для куріння, санітарних вузлів, підсобних при буфетах, світлопроекційної, світлоапаратної, звукоапаратної, апаратної звукорежисера, кабін диктора та перекладачів, холодильної станції, майстерень, складів, акумуляторних.

Вентиляцію кімнат для куріння та санітарних вузлів допускається об'єднувати в одну систему. При проектуванні клубів дозвілля за місцем проживання допускається передбачати тільки природну витяжку з усіх приміщень, крім зали для глядачів, кінопроекційної та акумуляторної.

### **1.3 Аналіз досвіду проектування**

У сучасних умовах спостерігається позитивна тенденція створення арт-просторів не лише в Україні, а й у всьому світі. Велика увага до даного типу



приміщень пояснюється їхньою унікальністю, змістовним призначенням та багатофункціональністю. [13]

## Аналоги арт-просторів в Україні

### «Мистецький Арсенал»



а)



б)

Рис.1.1 а),б) Різні локації арт-простору «Мистецький Арсенал» [24]

Київський Арсенал - найстаріше промислове підприємство міста, засноване майже 200 років тому. Колись він знаходився майже на всіх головних київських пагорбах, і над його будівництвом працювали найкращі інженери. Зараз один з колишніх складів зброї отримало зовсім іншу функцію - нині Мистецький Арсенал (тобто Арсенал мистецтв) став чи не головним центром офіційного українського мистецтва.

Щомісяця тут проводиться нова виставка: ретроспектива відомих українських художників, тематичний проєкт молодих художників, проєкти щодо взаємозв'язку мистецтва та ремесла. Тут також проводяться важливі для української сцени події - наприклад, тижні моди або найбільший книжковий ярмарок у Східній Європі «Книжковий Арсенал», який приваблює видавців, письменників та читачів з усього світу.

Вдалим дизайнерським рішенням було залишити первозданну архітектуру, зберегти матеріали та форми, які передають свою історію. В оформленні вони задіяли білий колір, але доповнюють це креативними банерами на тематику майбутньої інсталяції, виставки, показу тощо.

*Адреса: вул. Лаврська, 8-12*

## «UnitCity»



а)



б)

Рис.1.2 Арт-простір «UnitCity»: а) загальний вид; б) зона відпочинку.

Технологічний парк із коворкінгами для стартапів, електромобілів, альтернативна освіта для IT-спеціалістів на місці старої мотоциклетної фабрики - це не лише про Берлін чи Осло, а й про сучасний Київ. Два роки тому напівзанедбана промислова зона поблизу центру перетворилася на повноцінний технопарк - і сьогодні UnitCity налічує понад 90 компаній-резидентів. Альтернативна енергія, доповнена реальність та блокчейни - далеко не весь перелік речей, які роблять тут стартапи.

Творці парку прагнуть створити «місто в місті» з кафе, тренажерними залами, майданчиками для вистав і навіть житловим районом - все для того, щоб жителям було простіше обмінюватися ідеями та спільними проєктами. Сам кампус побудований за принципом зеленого будівництва - з екологічно чистих матеріалів, з енергозберігаючими системами та власною інфраструктурою збору та переробки відходів. А за кілька років, згідно з планом творців, UnitCity повинен стати одним з найбільших технопарків у Східній Європі, розширившись на всю територію заводу.

У формуванні інтер'єру можна побачити чітке функціональне зонування, що пов'язано з напрямом діяльності, а саме з програмуванням. Металеві перегородки та вдало продумане зонування створюють комфортне місце для роботи.

*Адреса: вул. Дорогожицька, 3*

### **Аналоги арт-просторів в Європі**

***Музей на фабриці «Ex Mira Lanza» (Рим, Італія)***



a)



б)



в)

Рис.1.3 Музей на фабриці «Ех Міра Ланца» (Рим, Італія): а)- вид зверху на територію; б) 1 локація; в) 2 локація. [26]

У Римі даний занедбаний завод не функціонував 60 років, однак завдяки майстерності талановитих художників він став одним з найпопулярніших музеїв під назвою «Ех Міра Ланца», що слугує одним з найвдалих прикладів промислової римської археології.

У 2015 році організація 999 Contemporary запросила французького стріт-арт-художника на ім'я Seth для перетворення заводу на арт-об'єкт, при цьому розфарбувавши стіни. Митець жив прямо на території заводу, малював і створював об'єкти з того, що можна було знайти навколо. [12]

Після закінчення робіт художника учасники 999 Contemporary створили сайт, який виглядає як повноцінний музейний портал - Museum Ex Mir Lanza.

Куратор музею Стефано Антонеллі висловився про Ex Mira Lanza так: «Зараз завод Mira Lanza - це шизофренічне місце, схоже на світ, в якому нам доводиться

жити, схоже на майбутнє, яке нас очікує. Сміття і краса, бруд і диво». Водночас музей виступає символом італійської історії та збагачує креативну спадщину країни.

Даний аналог відрізняється від інших прикладів більш оригінальним оздобленням креативного простору. Кожна кімната має свій дизайн та втілює неординарні ідеї. (див. Додаток Б)

### ***Острів креативності (Корткейк, Бельгія)***



Рис 1.4 Загальний вид на територію

Острів креативності. [21]

Даний острів розташований на річці Лейе і знаходиться дуже близько до центру міста Корткейк. Однак в результаті закриття місцевих підприємств з переробки вугілля та виготовлення зброї він був фактично закинутим.

Влада Кортрейка побачила у цьому острові не лише закинуті підприємства, але також і можливість запропонувати щось місцевій творчій організації. Вони покликали до діалогу п'ять найбільш авторитетних художніх груп у місті та залучилися їх підтримкою для проєкту по перетворенню острову в креативний простір.



Рис.1.5 «Buda Fabriek»

ArtcentreBUDA був створений першим, який став місцем зібрання для культурних активістів. Незважаючи на це, найвідомішим виявилася Buda Fabriek – це скомбінований простір з приміщенням для виставок сучасного мистецтва в різних галузях. Окрім цього, тут знаходяться майстерні, обладнані для роботи з сучасними технологіями. [5]

На даній території виділяють острів Буда, на якому функціонує штаб-квартира DesignRegioKortrijk у вигляді агенства, управляючим директором якої є Френкі Девоса. Основним завданням даної штаб-квартири є розповсюдження серед бельгійських економічних організацій загальних засад дизайн-мислення з метою позитивного впливу на економіку. Важливим важелем для успішного розвитку острову є державне фінансування, але небагато інвесторів проявляють бажання вкладати кошти в довгострокові проєкти розвитку. Незважаючи на це, керівники острову все ж надіються на активне фінансування приватних підприємців.

Таким чином перетворення Буди в центр творчості та реорганізація занедбаного простору стали фундаментом для збільшення робочих місць та появи нового туристичного місця, що позитивно сприяє на економіку Бельгії. Адже тут також відбуваються міжнародні події: Viennale Intérieure, Creativity Week.

#### **1.4 Основні вимоги до формування арт-простору**

Умовно можна сформулювати основні містобудівні, технологічні і економічні умови створення креативних просторів на базі промислових споруд:

- 1) транспортна доступність, тяжіння до великих магістралей;

- 2) можливість капітального перепланування підприємств зі збереженням (повним або частковим) існуючих фасадів;
- 3) рентабельність: порівняння витрат на перепланування, створення нового дизайну, прогнозований прибуток;
- 4) відчутний приплив відвідувачів (великі міста з високим відсотком молодого населення).

В результаті проведеного дослідження і узагальнення матеріалів наукових джерел можна сформулювати наступні основні архітектурні принципи при формуванні арт-простору:

- 1) програма арт-кластеру повинна відображати його призначення і формуватися з урахуванням складу основного контингенту арт-простору;
- 2) пристосування експозиційного простору для декількох функцій - фотовиставок, фотолабораторій, виставок інсталяцій;
- 3) в планувальній структурі творчого простору слід прогнозувати особливості маршрутів при огляді залів і зміни тематик експозицій і виставок;
- 4) зв'язок між основними групами (сховищем, експозиційної і вестибюльної) приміщень повинна забезпечувати вільне орієнтування відвідувачів будь-якого рівня підготовленості;
- 5) об'ємно-планувальне рішення повинно передбачати можливість його трансформації (розширення);
- 6) будівля арт-простору повинна розміщуватись з урахуванням конкретної містобудівної та ландшафтної ситуації.

## ВИСНОВОК ДО 1 РОЗДІЛУ

Підсумовуючи вищевикладене, слід зазначити, що при проектуванні арт-простору необхідно дотримуватись державних будівельних норм, проте чинним законодавством досі не встановлені чіткі вимоги по будівництву новостворених багатофункціональних приміщень. Оскільки нормативна база ще не досконала, найбільш ідентичними є культурно-видовищні та дозвілєві заклади. При проектуванні слід звертати увагу на встановлені законами розміри площ приміщень, заходи пожежної безпеки, проведення електропостачання, електрообладнання сантехнічних пристроїв, електроосвітлення будинку.

Іноземний та вітчизняний досвід вказує на практичну цінність арт-просторів, їх вагому роль у формуванні новітніх технологічних культурних закладів при використанні громадських приміщень, що не функціонують. Проаналізувавши європейські аналоги, слід виділити Острів креативності (Бельгія) та «Ex Miro Lanza» (Рим), одним із фундаментальних елементів розвитку яких стала фінансова підтримка з боку держави. Україна не залишилась осторонь від світових тенденцій. До прикладу, у Києві також будуються арт-простори, серед яких найбільш відомі «Мистецький Арсенал» та «UnitCity». Відомі українські творці часто обирають дані приміщення для проведення різного виду подій, а саме виставок, інсталяцій, показів тощо.

Таким чином арт-простори сприяють формуванню вищого рівня творчості, зародженню сучасного напрямку креативу в Україні. Окрім цього, приклади вказують на практичне функціональне значення арт-просторів, що полягає в створенні нових робочих місць та зростанню якісного українського арт-туризму, що позитивно впливає на економіку країни.

## **РОЗДІЛ 2 КОНЦЕПЦІЯ ДИЗАЙНУ АРТ-ПРОСТОРУ НА БАЗІ ГРОМАДСЬКОГО ПРИМІЩЕННЯ, ЩО НЕ ФУНКЦІОНУЄ**

### **2.1 Загальна характеристика об'єкту дизайну**

Обраний об'єкт територіально знаходиться в Румунії. У минулому це не функціонуюче громадське приміщення, але зараз воно знаходиться у розробці архітектурного бюро для реорганізації його в арт-простір. Арт-простір знаходиться неподалік від центру міста та має комфортну транспортну розв'язку, що є важливим для громадського місця. Територія навколо об'єкту достатньо озеленена, що створює комфортне перебування у приміщенні та загалом у цій місцевості.

Загальна площа об'єкту – 1516,52 м<sup>2</sup>

Загальна площа 1 поверху – 870,66 м<sup>2</sup>

Загальна площа 2 поверху – 485,00 м<sup>2</sup>

Площа яка розробляється – 589 м<sup>2</sup>

Площа адміністративно-технічної частини (не розробляється) – 281,73 м<sup>2</sup>

### **2.2 Вихідні дані та технічне завдання до проектування арт-простору**

**Назва об'єкта:** арт-простір.

**Опис об'єкта:** будівля окремо стояча та двоповерхова. Поблизу знаходиться парк, стоянка для автомобілів та магазини з необхідною продукцією. У плануванні задіяна блочна система, тому кожен з блоків може використовуватися для майстерень, виставок, проведення лекцій. Зонування у таких креативних просторах може змінюватися та трансформуватися з одного у інше.

Загальна площа об'єкту - 1516,52 м<sup>2</sup>

Загальна площа 1 поверху – 870,66 м<sup>2</sup>

Загальна площа 2 поверху – 485,00 м<sup>2</sup>

Площа яка розробляється – 589 м<sup>2</sup>

Площа адміністративно-технічної частини (не розробляється)- 281,73 м<sup>2</sup>



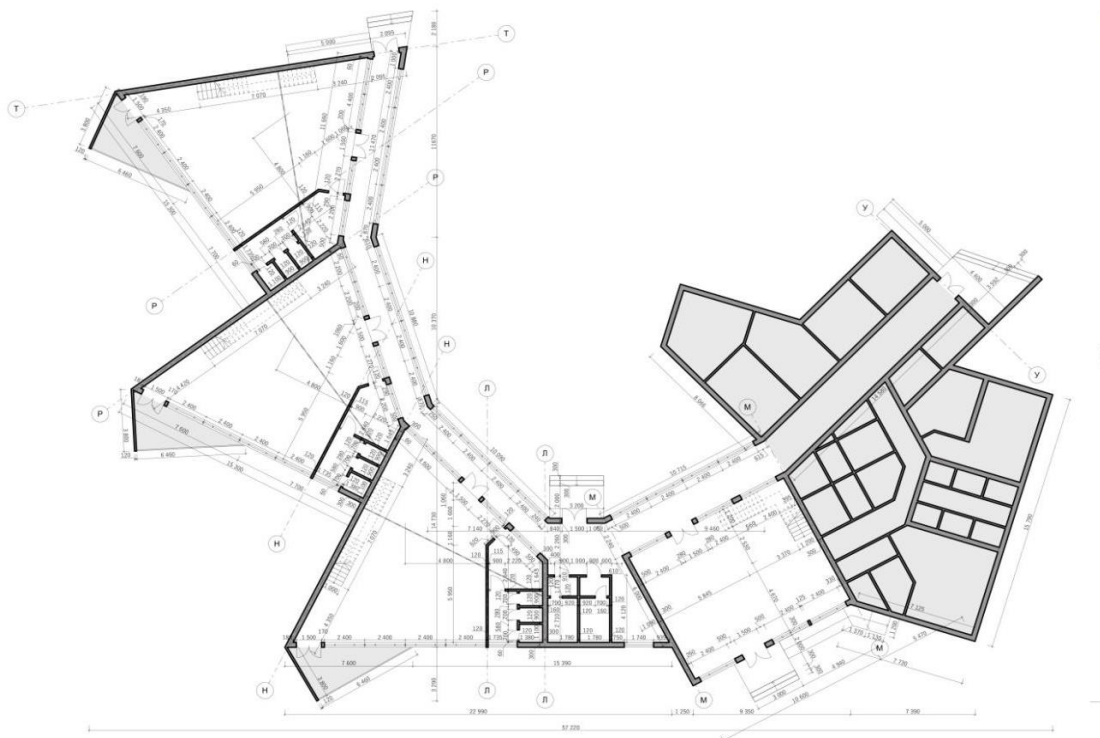


Рис.2.1 Вихідний план на відмітці 0,000

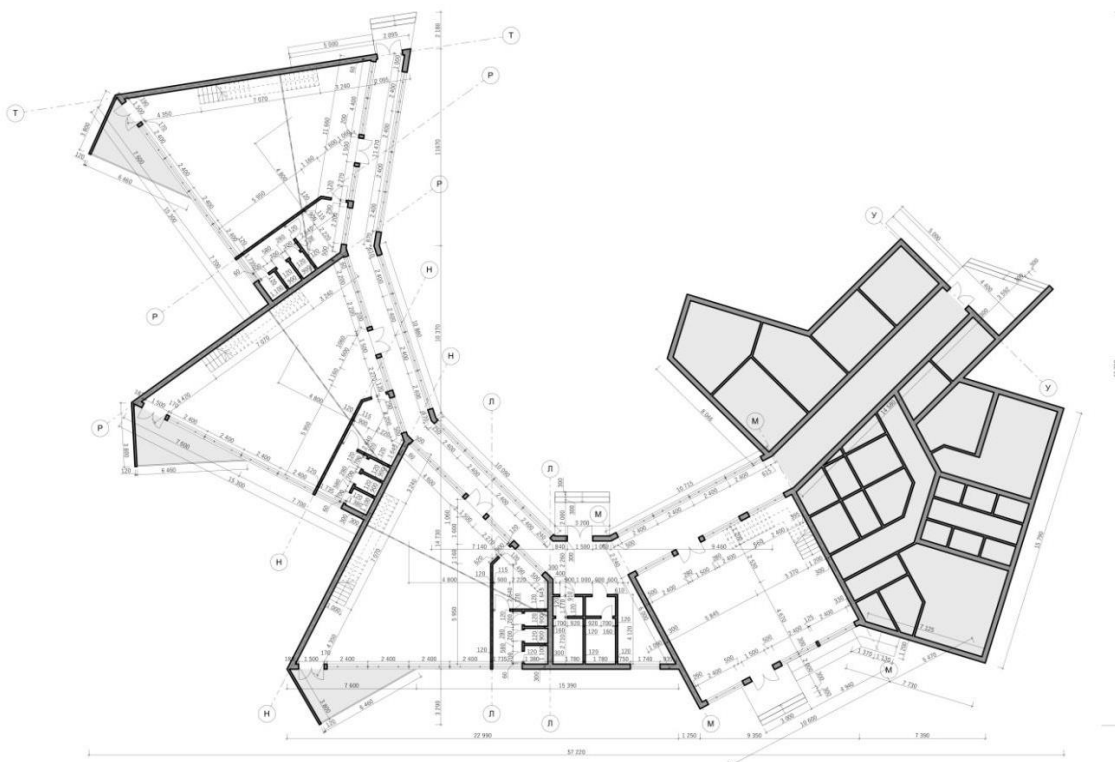


Рис.2.2 Вихідний план на відмітці +3,800

Висота від підлоги до стелі 3500 мм, висота до підвіконня 300 мм, висота дверних отворів 2500 мм.

**Призначення об'єкта:** креативний простір для самовираження.

**Функціональні зони:**

- вхідна зона (ресепшн, зона очікування) – 87,50 м<sup>2</sup>;
- художня майстерня – 182,00 м<sup>2</sup>;
- виставкове приміщення – 182,00 м<sup>2</sup>;
- майстерня для дизайнерів – 182,00 м<sup>2</sup>;
- санвузол – 15,46 м<sup>2</sup>;
- охорона – 9,97 м<sup>2</sup>;
- прохідна зона - 90,40 м<sup>2</sup>;
- столова – 78,97 м<sup>2</sup>.

**Завдання на проєктування:** створити комфортне для роботи зонування, додати зони для зберігання професійного обладнання, розробити приміщення, яке поєднує декілька функцій. Розробити концепцію для простору, в якій необхідно зберегти первозданну архітектуру, матеріали та відтворити комфортну атмосферу для роботи в креативному просторі. У плануванні задіяна блочна система, тому кожен з блоків може використовуватися для майстерень, виставок, проведення лекцій. Дані креативні простори повинні мати гнучке зонування, що може змінюватися та трансформуватися залежно від сценарію заходу.

### **2.3 Концепція дизайну арт-простору**

У концепції дизайну арт-простору передбачається створення актуального промислово-урбаністичного інтер'єру, який характеризується великою частиною відкритого вільного простору зі збереженням індустріальних ознак. До таких характерних ознак включають дуже високі стелі, необроблені цегляні стіни, відкриті балки і труби, цементну підлогу, створюється атмосфера старої промислової будови. [20]

#### **Вплив простору на людину**

Аби покращити емоційний вплив простору на людину, дизайнери інтер'єрів використовують у своїй роботі знання з психології. Наприклад, сприйняття простору, кольорової гами та використання в інтер'єрі природних елементів. [35]

Важливе значення на наше відчуття та зорове сприйняття пропорцій приміщень відіграє колір. Обираючи кольорову гаму, необхідно враховувати, як той чи інший колір впливає на людину, на її працездатність та настрій.

Обираючи колір, треба звернути увагу на орієнтацію приміщення. Наприклад, якщо вікна розташовані у місці, де відсутнє сонячне світло, потрібно застосовувати для оформлення теплі кольори. У протилежному випадку, тобто при наявності великої кількості сонячного світла, можна використовувати холодні відтінки.

Необхідно виділити певні прийоми утворення кольорової гармонії при формуванні приміщень, закладених на застосуванні закономірностей кольорового кола.

Перший прийом полягає у сполученні відтінків одного кольору або декількох кольорів, які знаходяться поблизу один до одного в колірному колі. В цьому випадку гармонія будується на співвідношеннях кольорів.

Другий прийом колірного рішення інтер'єру полягає у поєднанні контрастних додаткових кольорів. Додатковими називаються кольори, які протилежні один одному у кольоровому колі Гете (червоний - зелений, синій - жовтий, фіолетовий - помаранчевий).

Третій прийом полягає у сполученні хроматичних та ахроматичних кольорів (безбарвних - білого, чорного, сірого).

Існування елементів природи в інтер'єрі допомагає покращити настрій і концентрацію на справі, знижає стрес, так як однією із корисних властивостей рослин є те, що вони виступають як природні повітряні фільтри. Також зелений колір заспокоює та добре впливає на нашу нервову систему. Додатково до цього, слід зазначити, що це найпростіший варіант, як відтворити природу у своєму просторі, адже на відміну від водних стін або акваріумів, рослини в горщиках продаються повсюди. [22]

### **Художньо-естетичне рішення дизайн-проекту**

У відтворенні інтер'єру не використовується конкретний стиль, а застосовується сукупність декількох стилів, які охарактеризовані нижче. [32]

**Лофт.** Архітектурний напрямок в дизайні інтер'єрів ХХ-ХХІ століть, для якого житловий або офісний простір створюється шляхом переобладнання промислових приміщень, будівель промзони (занедбаних внаслідок підвищення цін на оренду в центрі міста фабрик, заводів, складів). Підлога, стіни і стеля, також різноманітні конструкції мають бути максимально спрощеними. На фоні пофарбованої білої цегляної стіни чи забарвленої бетонної стіни сучасні меблі або незвичайні предмети інтер'єру нестандартного дизайну, але в пастельних тонах, будуть виглядати більш яскравіше. [30]



а)



б)

Рис.2.3 Стиль лофт в інтер'єрі а) Промислові та старовинні лофти на сході;  
б) Вітальня в стилі лофт.

**Вінтаж.** Ідея стилю полягає в додаванні актуальної основи інтер'єру об'єктами старовини частіше минулого століття. Він є подібним до класики, але при цьому включає сучасне оздоблення матеріалів та конструкцій. [29]

Виокремлюють такі характерні риси стилю:

- застосування потертих меблів;
- наповнення інтер'єру різноманітними предметами минулого;
- палітра кольорів - спокійні відтінки та квіткові візерунки;
- обробка стін, стелі, підлоги: натуральні матеріали, не можна використовувати синтетику і пластик;
- навмисне нехтування інтер'єру (кинутий на спинку крісла плед, фотографії у застарілих рамках, автентичні вази - все це розставлено

без будь-якого принципу, але при цьому створює незвичайну атмосферу).



а)



б)

Рис.2.4 а),б) Стиль вінтаж в інтер'єрі.

**Хай-тек.** Це сучасний стиль дизайну інтер'єру, заснований на новітніх досягненнях науки і техніки. Хай-тек - це витончена та ідеальна практичність обстановки з мінімальним декором та простими формами. [31]

Головною характеристикою стилю є:

- простота форм;
- частіше вбудовані меблі;
- застосування скляних, металевих та глянцевих поверхонь;
- промислові матеріали в оздобленні;
- по можливості відсутність дверей та легкі перегородки.



а)



б)

Рис.2.5 а),б) Стиль хай-тек в інтер'єрі. [28]

## Концептуальний колаж



Рис.2.6 Дизайн-концепція арт-простору.

## Асоціативний ряд

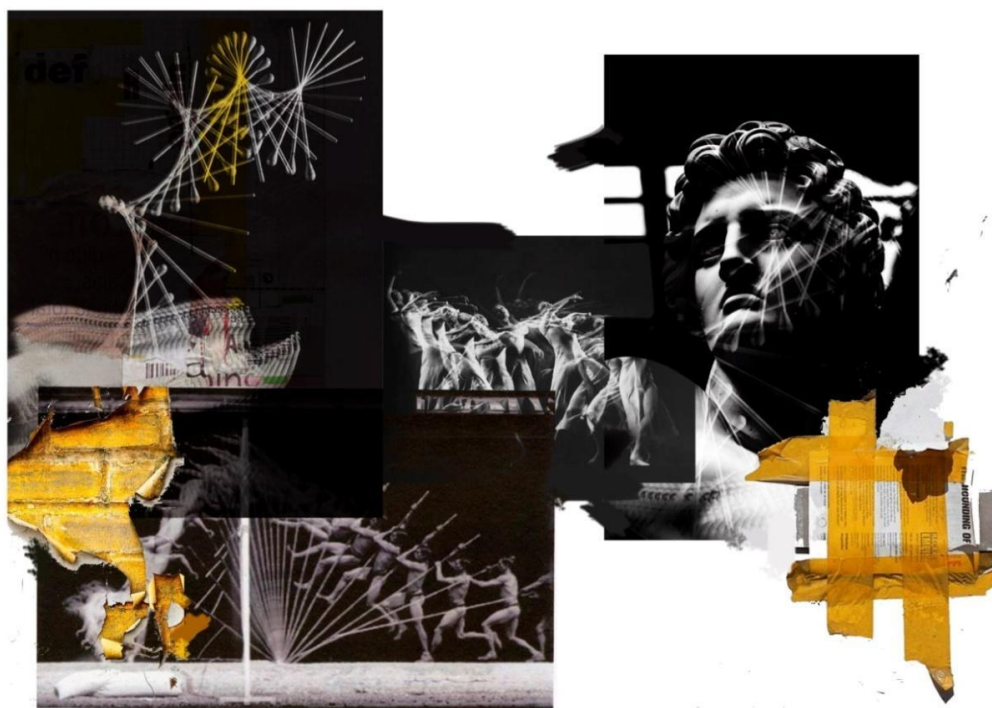


Рис. 2.7 Асоціативний ряд до ідеї «Послідовність руху».

## **Об'ємно-просторове рішення**

У функціональній системі арт-просторів можна виокремити три головних групи: ядро, група супутніх функцій, група додаткових функцій. Основою у функціональній схемі є експозиційне ядро, до його складу (входять) видовищні експозиційні і зони громадської активності. [14]

Функції, які зумовлюють специфіку арт-простору, створюються на основі системи класифікацій мистецтв:

- просторові мистецтва;
- часові мистецтва;

Використовується наступна класифікація суспільних креативних просторів:

- комунікативно-експозиційні (виставкові простори, глядацький зал);
- комунікативно-релаксаційні (тераси, зимові сади, зони відпочинку, кафе, буфети);
- комунікативно-утилітарні (холи, вестибюлі, фойє, атріуми).

## **Засоби облаштування інтер'єру**

### **Оздоблювальні матеріали**

В оздобленні стін зберігається цегла з моменту будівництва, але і використовується декоративна.

*Декоративна цегла* - це ефектне доповнення багатьох інтер'єрних стилів. Головне, правильно підбирати і використовувати його, відповідно до загальною стилістикою. Декоративна цеглина може мати відтінки білого, червоного, жовтого, зеленого, синього, коричневого та інших кольорів.

Різновиди облицювальної цегли:

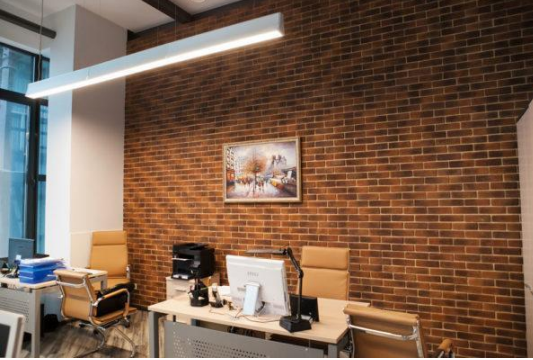


- 1) клінкерна;
- 2) гіпсовий;
- 3) керамічний;
- 4) керамогранітний.

По фактурі, в залежності від способу обробки - фактурним, гладким, глянсовим або матовим. Крім стандартної прямокутної або квадратної форми,

зустрічаються вироби фігурні хвилясті, а також із закругленими або зрізаними кутами.

Таке оформлення найбільш доречно в наступних стильових напрямках представлених у таблиці .

**Таблиця 2.1**

|   |   |
|---|---|
|  <p>Рис.2.8 Цегляна стіна в стилі Лофт</p>                     | <p><b>Лофт.</b> В даному випадку виконується цегляна кладка, яка за своїм зовнішнім виглядом нагадує зовнішню стіну старовинної будівлі. Для оформлення підлог і стель переважно використовується груба деревина. [30]</p>                          |
|  <p>Рис.2.9 Цегляна стіна в Англійському стилі інтер'єру</p> | <p><b>Традиційний англійський стиль.</b> Оздоблення кімнати нагадує затишний будиночок в англійському селі. Облицювальну цеглу тут, головним чином, застосовується для обробки великої і просторої кухні, функціонально суміщеної з залом. [33]</p> |
|  <p>Рис.2.10 Цегляна стіна в стилі Кантрі</p>                | <p><b>Кантрі.</b> Характерною особливістю є акуратна цегляна кладка, що нагадує старовинну. Вітаються світлі і теплі відтінки. Таке облицювання виконується для кухонного фартуха, каміна у вітальні, а також стін в спальню і кабінет. [15]</p>    |



## Продовження таблиці 2.1



Рис. 2.11 Цегляна стіна в стилі Готика

**Готика.** Простір, оформлений в цьому стилі, нагадує середньовічний рицарський замок. Готичні нотки додають інтер'єру риси величності. Декоративним цеглою в темних світлих тонах можуть облицьовуватися не тільки стіни, але і такі характерні стильові елементи як арки і колони; [7]



Рис. 2.12 Цегляна стіна в стилі Хай-тек

**Хай тек.** Сучасний стиль має на увазі поєднання правильних геометричних форм і мінімалізму. В інтер'єрах використовується гладкий облицювальну цеглу в біло-сірій гамі, ідеально поєднується з хромованими елементами. [17]

*Декоративна штукатурка* - це пластична суміш з натуральних і синтетичних компонентів, що застосовується в якості фінішного оздоблювального матеріалу. Використовується для обробки і декорування фасадів та стін усередині приміщень. [10]

Звичайний штукатурний розчин, що виготовляється на основі води, гіпсу, вапна або іншого сполучного речовини, підходить, головним чином, для вирівнювання підстави. Його застосовують в якості одного з ізолюючих шарів, який згодом покривають фарбою або шпалерами.

Декоративна штукатурка - це фінішна суміш, яка не тільки робить поверхню рівною, але і прикрашає її. Використовують її для покриття стін, рідше - стель, всередині і зовні будинків.

Таблиця 2.2

| Види декоративної штукатурки |   |   |  |   |
|------------------------------|---|---|--|---|
| Вид                          | Акрилова  | Мінеральна  | Силіконова   | Силікатна   |
| Приклад                      |  |  |  |  |

*Паркетна дошка* - повністю натуральний оздоблювальний матеріал, що складається з декількох (найчастіше трьох) шарів деревини різних сортів. Підгонка шарів проводиться таким чином, щоб виключити їх деформацію в період експлуатації. Перше виробництво шаруватого паркету було організовано в 1941 році, але справжній розквіт цього бізнесу стався лише на початку нинішнього століття.

Види паркетної дошки за малюнком поверхні паркетна дошка поділяється на:

- 1) Односмугова - верхній шар складається з однієї цільної плашки;
- 2) Двосмугова - верхній шар складений з двох рядів плашок (коротких або довгих);
- 3) Триполосна - три плашки в ширину на верхньому шарі (проводиться в різних колірних поєднаннях).



Рис.2.12 Види паркетної дошки за малюнком поверхні [4]

*Наливні підлоги* - це підлоги, зроблені за допомогою самовирівнюючих сумішей. Склад сумішей може бути різним, залежно від типу статі. Але «працюють» вони за одним принципом - розлиті шаром потрібної товщини на підготовлену поверхню, такі суміші розтікаються по ній і утворюють рівну поверхню, яка потребує додаткової шліфовки. Підлога виходить досить міцною

навіть для промислових і господарських приміщень, до прикладу, у звичайній житловій кімнаті він здатний прослужити рекордно довго. [25]

Наливні підлоги діляться на дві категорії. Найбільш відома - самозастигаюча стяжка на основі цементу або гіпсу. Другий варіант - декоративні фінішні суміші, які після заливки утворюють поверхню, що не потребує додаткової обробки.

## **Конструкції**

Перегородки є основним засобом для просторового рішення приміщення. Сучасні конструкції перегородок дають змогу не лише розділяти загальний простір, обмежений капітальними стінами на окремі приміщення, а за необхідності забезпечувати візуальний зв'язок між ними (завдяки застосуванню скління). Крім того, можна швидко і легко міняти планування, використовуючи збірно-розбірні конструкції. Трансформовані перегородки (розсувні, складні) дають можливість використовувати одне й те ж приміщення для різних функцій. У громадських будівлях, насамперед в офісах, часто виникає необхідність розміщення в перегородках електричної розводки, комп'ютерних та телефонних мереж тощо. [36]

Перегородки, що трансформуються, призначені для частотої зміни планування в багатофункціональних приміщеннях, наприклад у переговорних кімнатах, концертних залах, на стадіонах і т.п. Існує безліч конструктивних рішень розсувних перегородок на одній, двох або більше напрямках. У всіх випадках необхідно передбачати зони розміщення модулів у складеному стані. Це може бути просто додаткова ширина приміщення або спеціальна ніша, або навіть простір. Існують перегородки, які потребують влаштування направляючої рейки у підлозі, що може бути не завжди прийнятно з естетичної та функціональної точок зору. У цьому разі слід застосовувати конструкції, які підвішуються тільки до верхнього рельсу, що дає змогу зберегти нерозривність поверхні підлоги. Однак таке рішення дорожче через появу складних вузлів примикання, які забезпечують необхідний рівень звукоізоляції.

При виборі конструктивного рішення і геометричних параметрів розсувних перегородок слід враховувати специфічні особливості та призначення приміщення

(його об'єм, висоту і ширину, напрямок пересування людей, конструкцію перекриття), матеріал виробів, масштабність їх малюнка в інтер'єрі тощо. Розсувні перегородки виготовляються з різних матеріалів: деревоволокнистих, деревостружкових і столярних плит, які облицьовуються пластиком, шпоном цінних порід дерева, оздоблюються полімерними плівками або фарбуються.

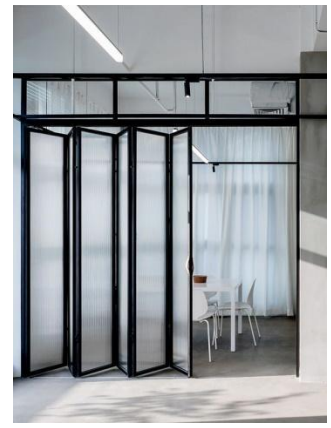
Особливе місце серед перегородок, що трансформуються, займають повністю скляні перегородки. Їх призначення – зонування простору, забезпечення звукової ізоляції і водночас забезпечення візуального взаємозв'язку приміщення. Скляні перегородки випускаються різних моделей: від безрамних конструкцій з кутовими кріпильними елементами, що забезпечують максимальну прозорість, до обрамлених профілем панелей, що відповідають підвищеним вимогам щодо термо- і звукоізоляції. Легко і безшумно панелі можуть бути зміщені до одного краю, практично не займаючи місця в припаркованому положенні. Перегородки можуть складатися з рухомих і стаціонарних частин (стулок, модулів) або лише з рухомих. Перегородка, в якій усі модулі є рухомими стулками, доцільна лише тоді, коли переслідується мета зробити простір повністю трансформованим. Надійної звукоізоляції в цьому разі досягти неможливо.



а)



б)



в)

Рис.2.13 а) [34],б),в) Види перегородок, що трансформуються

### Джерела освітлення

Для загального освітлення майстерень пропонується застосовувати енергоефективні джерела світла. При виборі світильників рівної потужності

перевага віддається тим, які мають велику світлову віддачу і термін служби. Найчастіше в майстернях використовуються лампи розжарювання, так як вони мають найбільш близький до сонячного світла спектр. Однак такі лампи сильно нагрівають повітря і мають низьку світловіддачу. Якщо в якості заміни планується застосовувати люмінесцентні світильники, вони повинні бути обладнані електронними ПРА, а самі лампи повинні мати якісний люмінофор і високий індекс передачі кольору. При цьому більш рівномірну освітленість забезпечують лінійні лампи.

В якості спрямованого світла можна використовувати не лише стельові моделі, але і світильники на затискачах та прищепках. Такі пристрої дозволяють забезпечити додаткову мобільність освітлення і гнучкість в його налаштуванні при зміні експозиції. Більшість подібних виробів оснащені ніжною з поворотним механізмом, що робить можливим завдання точних кутів світіння. Крім того, за рахунок легкості світильники на прищипках можна зафіксувати прямо на рамі мольберта і створити локальне освітлення, скориставшись не надто яскравою лампою, що захищає очі від дратівної відбиття світла папером.



а)



б)



в)



г)

Рис.2.14 Приклади освітлення: а) Освітлення з кріпленням до стін; б) Гнучке освітлення з можливістю кріплення у різних місцях; в) Торшер ;г) Трековий світильник.[2]

## ВИСНОВОК ДО 2 РОЗДІЛУ

Таким чином, проаналізувавши основні елементи концепції дизайну арт-простору, можна виділити серед них такі як стиль, об'ємно-просторове рішення, специфіку типових культурних та дозвіллевих приміщень. З метою вдалого відтворення обраної концепції серед різноманіття сучасних стилів обрано вінтаж, лофт та хай-тек, властиві елементи яких є найхарактернішими для арт-просторів у приміщеннях, що не функціонують.

Вагоме значення для проектування мають особливості території, зонування, мікроклімату, що слугують одним із основоположних складових для продуктивного та комфортного перебування. Окрім цього, визначено систему освітлення, що найбільш підходить для обраного типу приміщень, виокремлено його трансформацію у просторі, розглянуто типи джерел освітлення.

Для кожного стилістичного рішення підібрані найбільш відповідні для відтворення вищезазначеної концепції та атмосфери у приміщенні оздоблювальні матеріали, а саме облицьовувальну цеглу, декоративну штукатурку, паркетну дошку. При дослідженні конструкцій детальніше розглянуто перегородки – одні з основних засобів для доцільного просторового рішення приміщення, перевагою яких є можливість легкого трансформування.

## РОЗДІЛ 3 ОПИС ЕКСПЕРИМЕНТАЛЬНОГО ДИЗАЙН-ПРОЄКТУ АРТ-ПРОСТОРУ НА БАЗІ ГРОМАДСЬКОГО ПРИМІЩЕННЯ, ЩО НЕ ФУНКЦІОНУЄ

### 3.1 План зонування

Враховуючи, що даний простір багатофункціональний, зони майстерень можуть змінюватися на місце для проведення виставок. У розподіленні та змінненні зон допомагають перегородки з можливістю трансформуватися.

Першою є вхідна зона, де існує можливість отримати потрібну інформацію та перебувати у зоні очікування. На підставі цього, можна виділити три напрямки:

- 1) Перший - до робочих кімнат, які поділяються на зони спільної роботи, індивідуальної, зони зберігання професійного обладнання чи речей. Також у кожній майстерні є зона для відпочинку, яка знаходиться на другому поверсі, маленький балкон та санвузол.
- 2) Другий - до столової, що знаходиться на другому поверсі.
- 3) Третій - до адміністративно - технічної частини об'єкту.

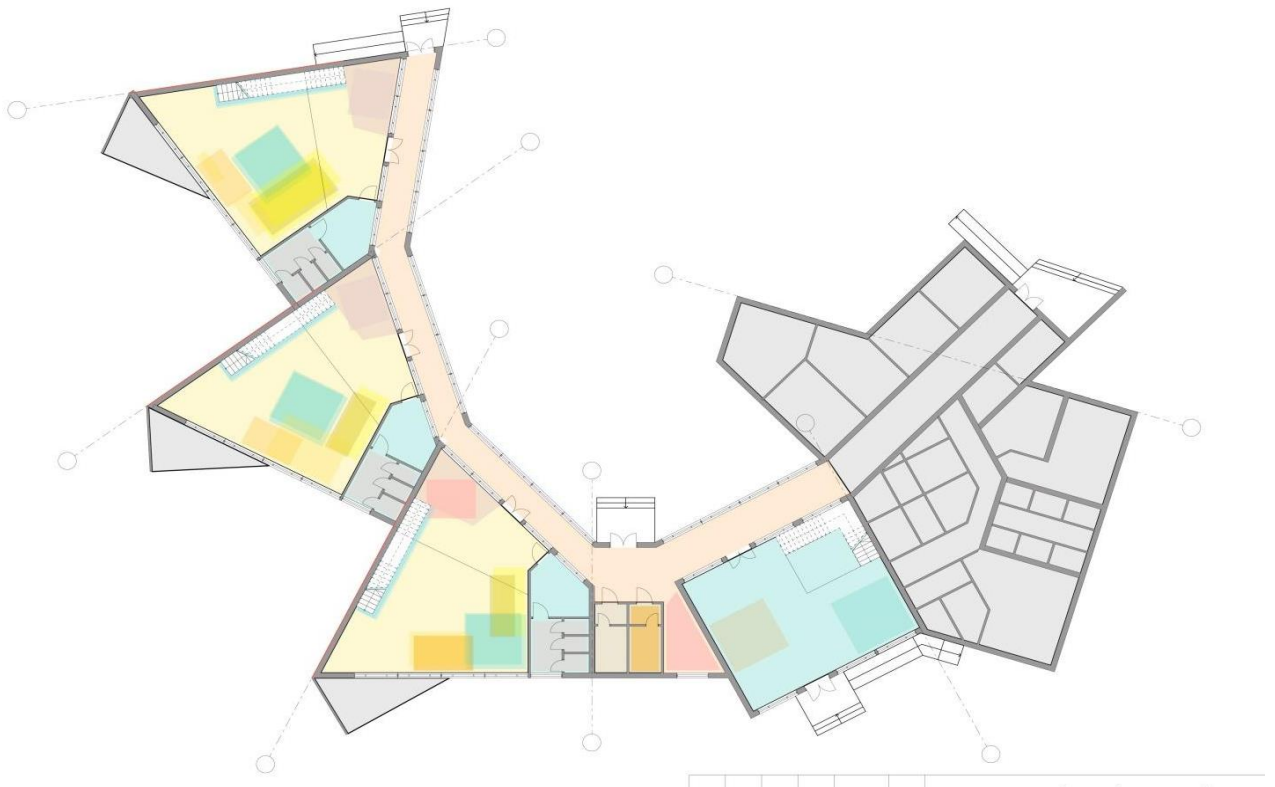


Рис. 3.1 План зонування на відмітці 0,000



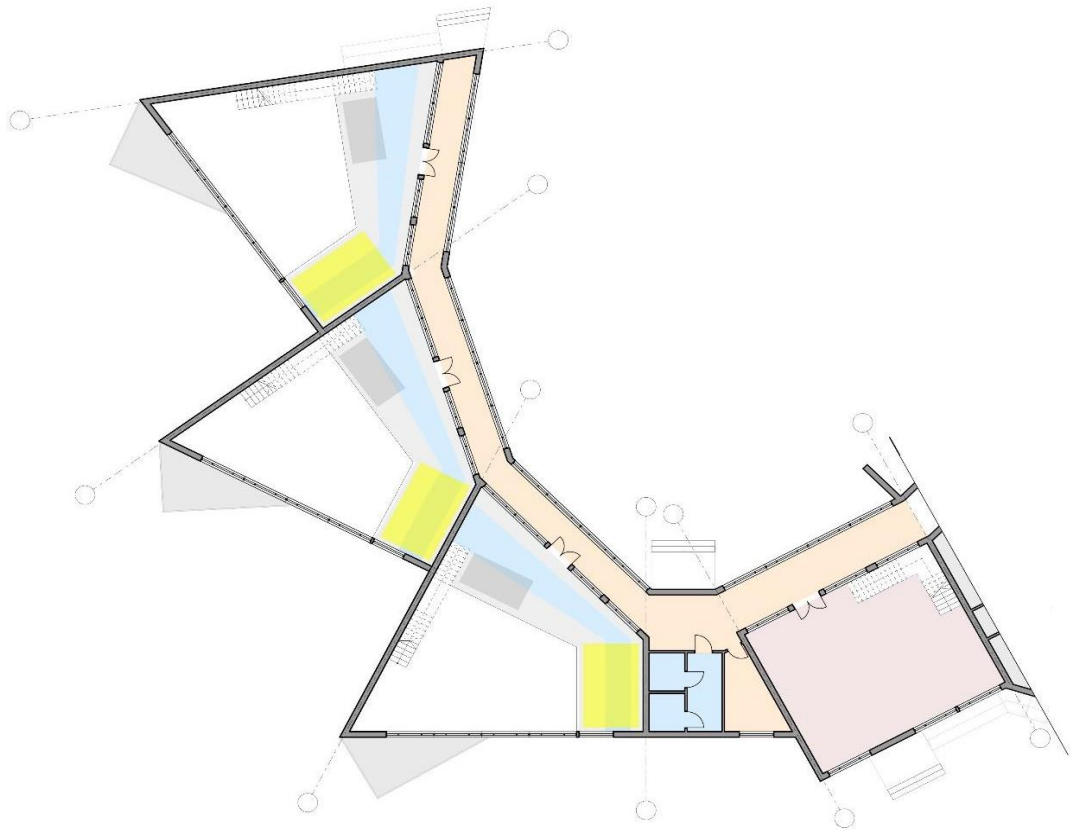


Рис. 3.2 План зонування на відмітці +3,800

### **3.2 План розташування меблів та обладнання**

Найчастіше, для майстерень використовують старі меблі, вдихаючи в них друге життя за допомогою невеликих змін. Незалежно від того, який творчий напрямок обрано, важливо облаштувати кут для зберігання приладдя, тому що у творців завжди багато допоміжних матеріалів. У дизайні використані також модульні меблі, для можливості трансформації функціональних зон.

Для художньої майстерні обрані металічні стелажі для зберігання матеріалу та робіт. Також в майстерні розташовано мольберти, які складаються, та за потребою звільняють територію. Невід'ємною частиною такої майстерні також є подіум для натурщика або предмету з гіпсу.

Для майстерні з направленням дизайну обрані столи з лаконічним дизайном, в яких є можливість подовжити стільницю.

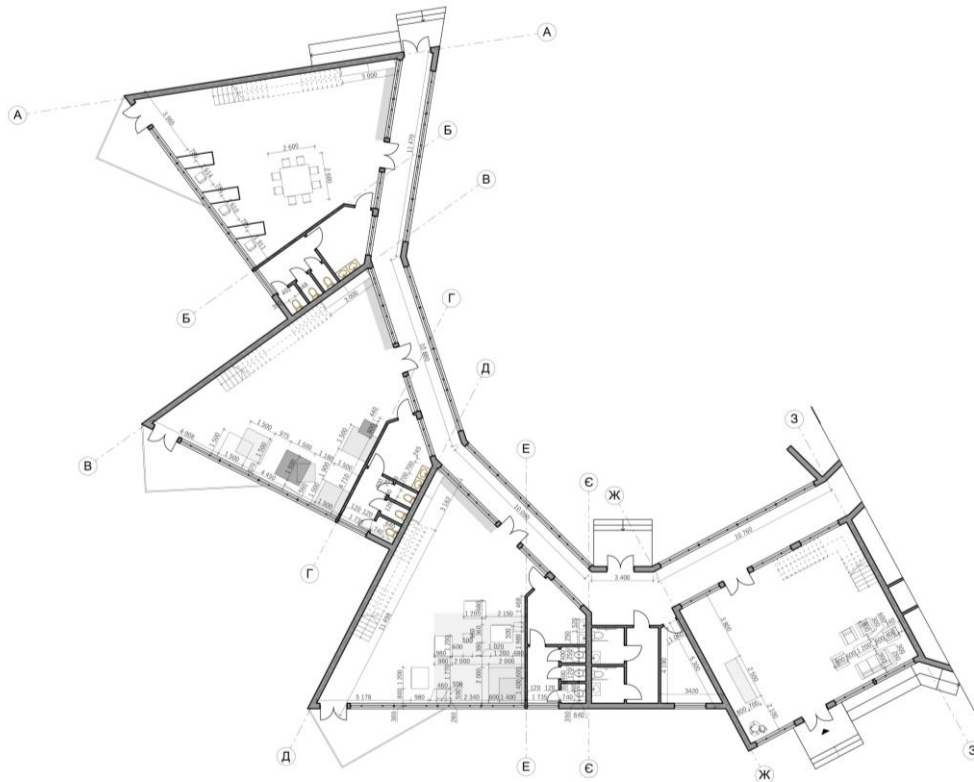


Рис. 3.4 План розташування меблів та обладнання на відмітці 0,000

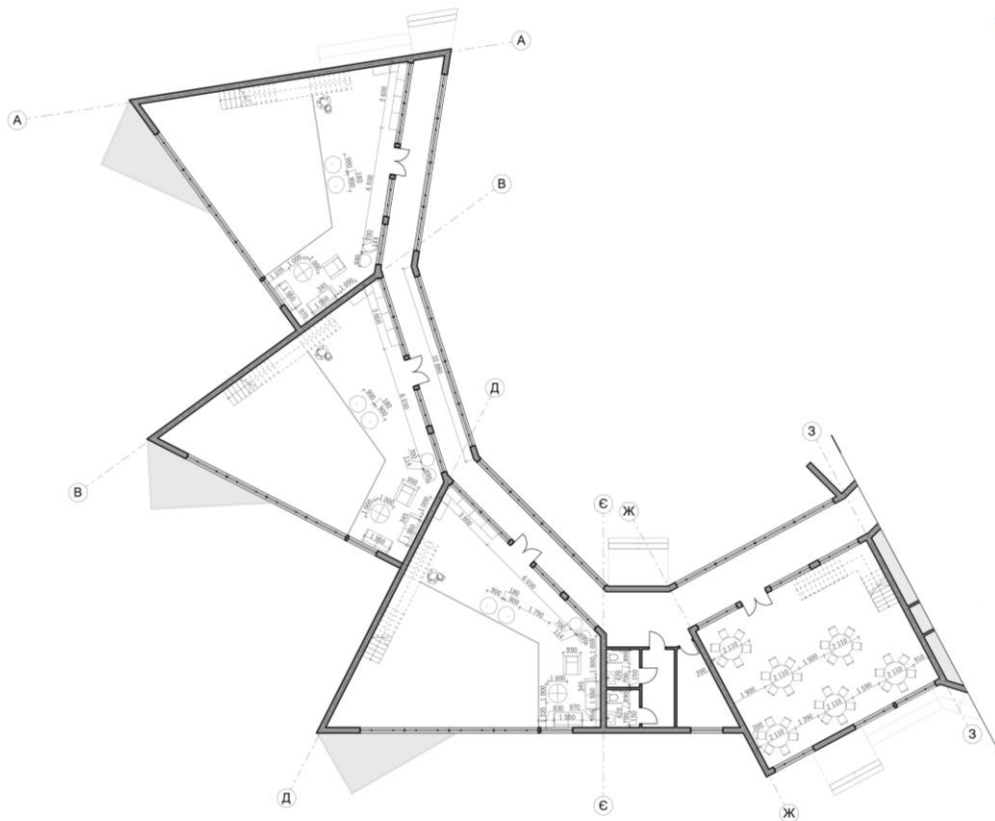




Рис. 3.5 План меблів на відмітці +3,800

### 3.3 Монтажный план

На плані монтажу додано другий поверх для кожної майстерні, який повністю буде слугувати зоною відпочинку. Завдяки такому рішенню повністю розділяються робочі зони від відпочинку. Також на вмонтованому поверсі додано вихід у загальний коридор з якого можна пройти до зали столової.

| Експлікація   |                    |
|---|--------------------|
|  | Розетка            |
|  | Вимикач 2-полюсний |
|  | Вимикач 4-полюсний |

а)

| Експлікація   |                    |
|---|--------------------|
|  | Розетка            |
|  | Вимикач 2-полюсний |
|  | Вимикач 4-полюсний |

б)

Рис.3.6 а) Експлікація до плану першого поверху; б) Експлікація до плану другого поверху.

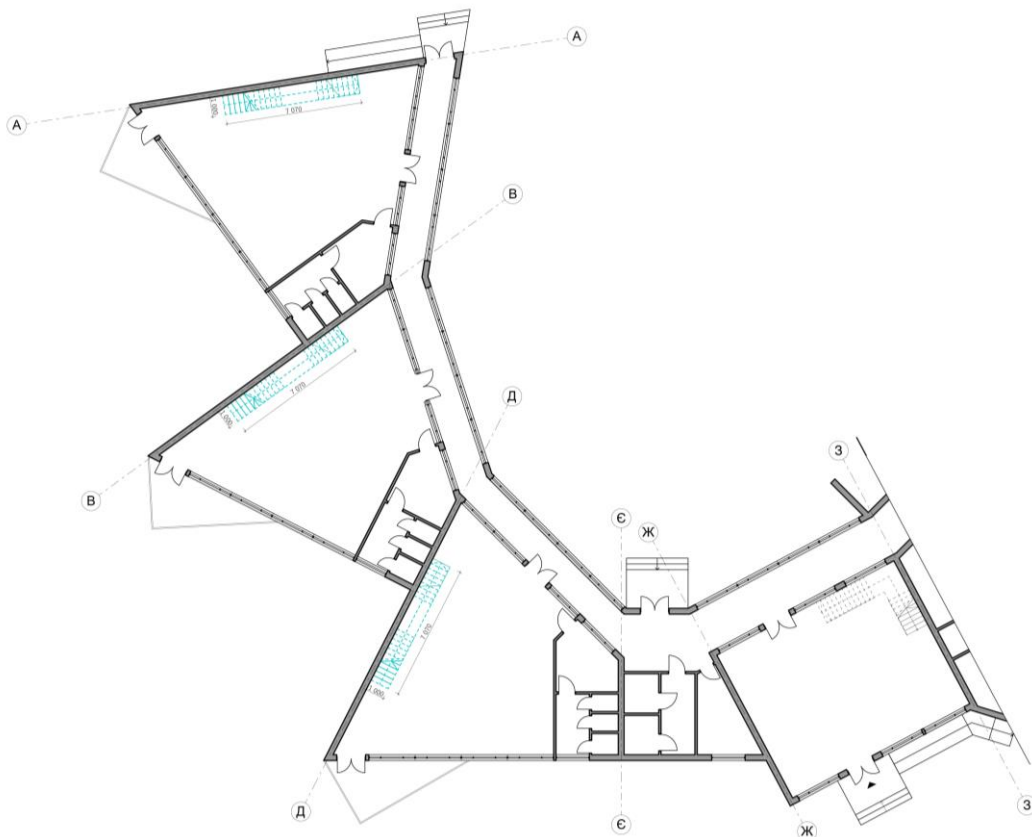


Рис. 3.7 Монтажный план на відмітці 0,000



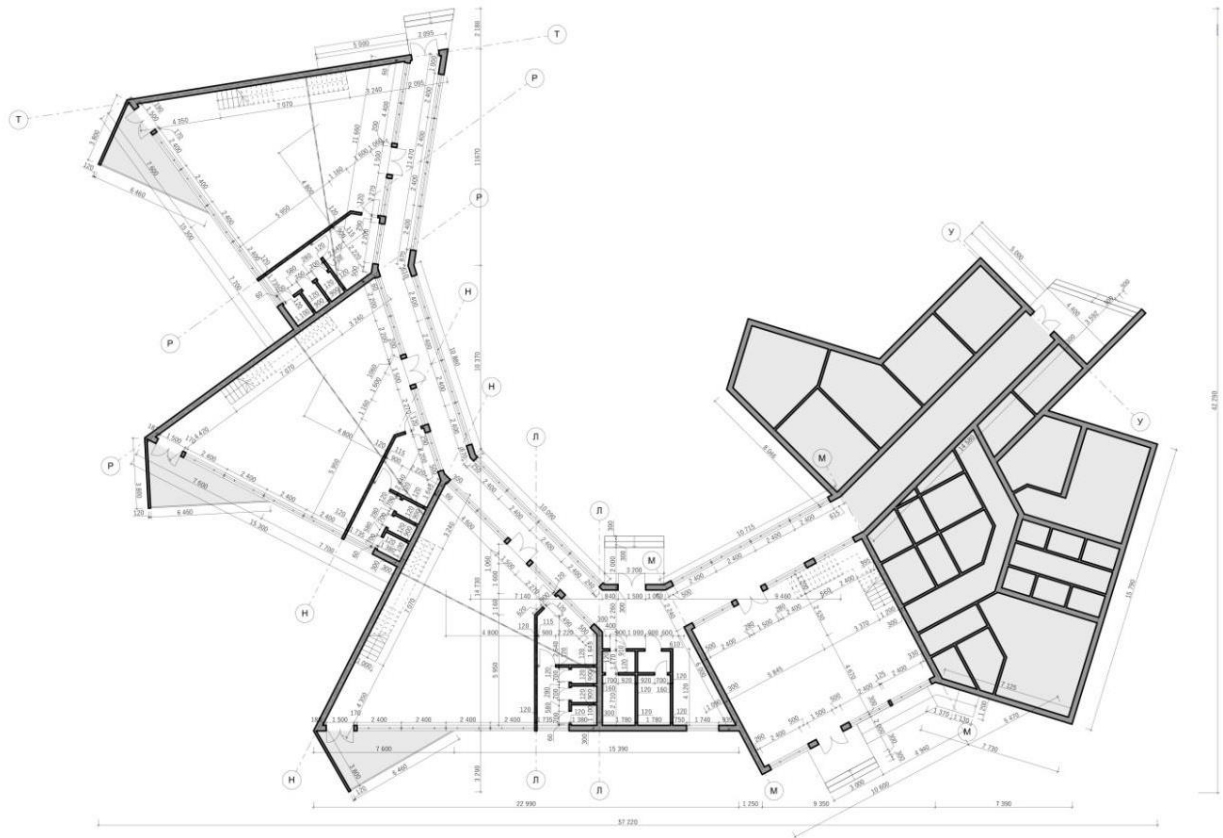
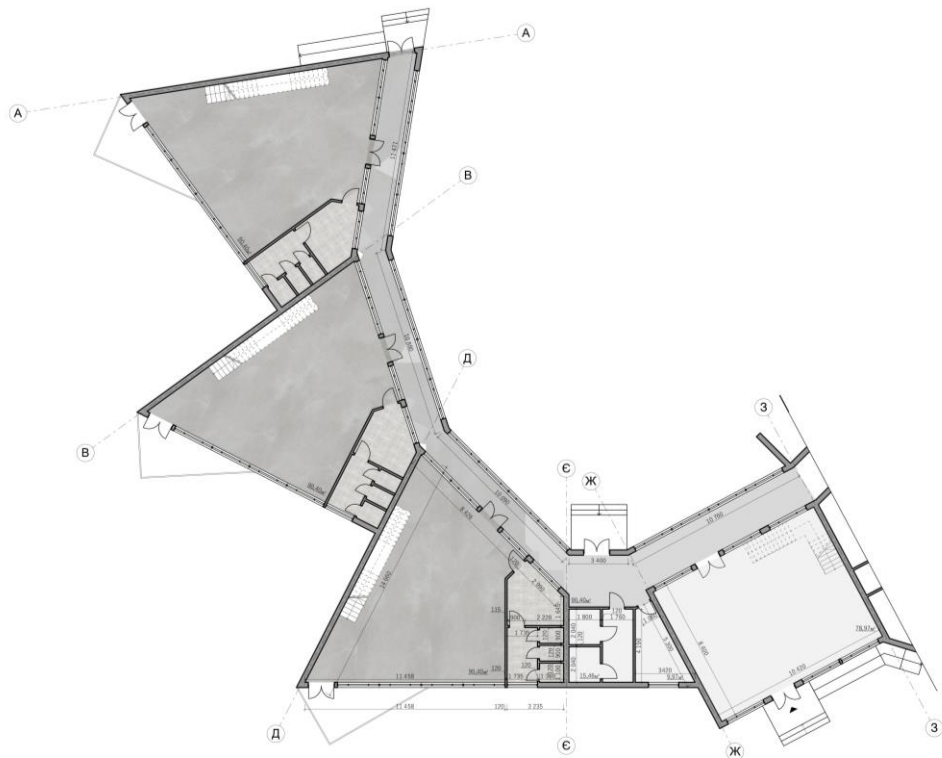


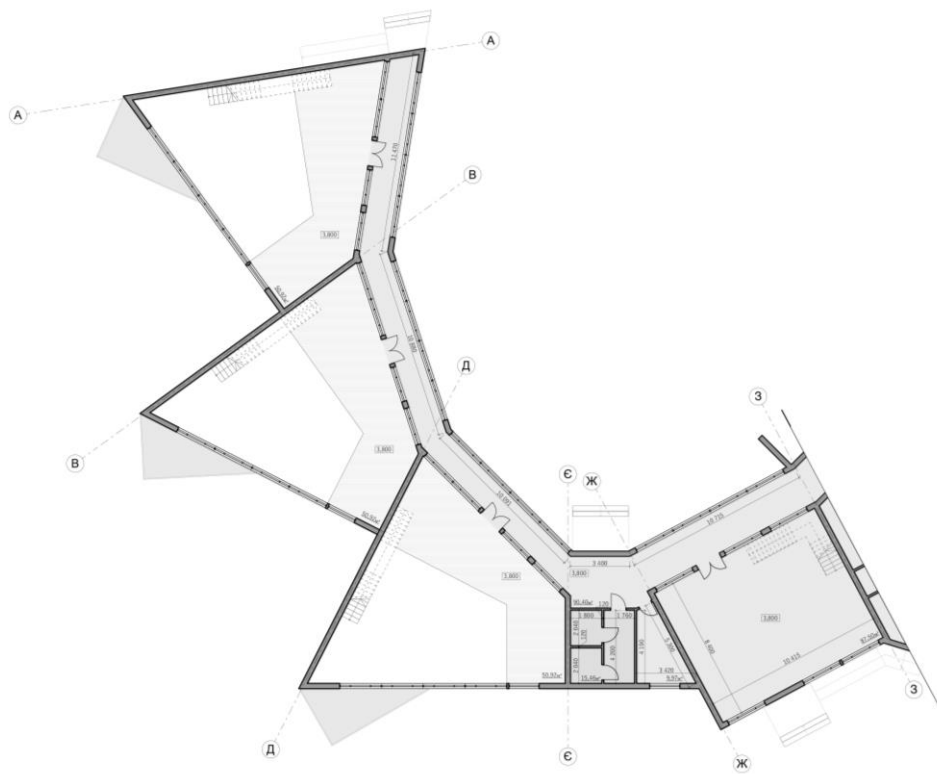
Рис. 3.10 Планування після монтажу на відмітці +3,800

### 3.5 План покриття підлоги

На плані підлоги задається площа покриття, її габаритні розміри та рівень. Матеріали для оформлення підлоги обрано практичні та прості у догляді. Керуючись цим, для даного типу приміщення доцільно буде використовувати наливну підлогу.



а)



б)

Рис. 3.11 а) План покриття підлоги на відмітці 0,000; б) План покриття підлоги на відмітці +3,800

### 3.6 План облаштування стелі

На даному плані вказано розміри стелі, площа та її рівень. Також розміри та розміщення балок. Стеля зроблена з фактурою бетону, яку можна відтворити за допомогою суміші з вмістом мікроцементу, архітектурного бетону або ж декоративних панелей та потрібно почати обробляти поверхню, а потім наносити бетонну суміш. Бетон добре поєднується з склом, деревом та цеглою. При невеликих приміщеннях слід застосовувати бетонне покриття частково. Бетонне покриття є вдалим рішенням для стелі в стилі «лофт». Також, він досить простий спосіб обробки поверхні.

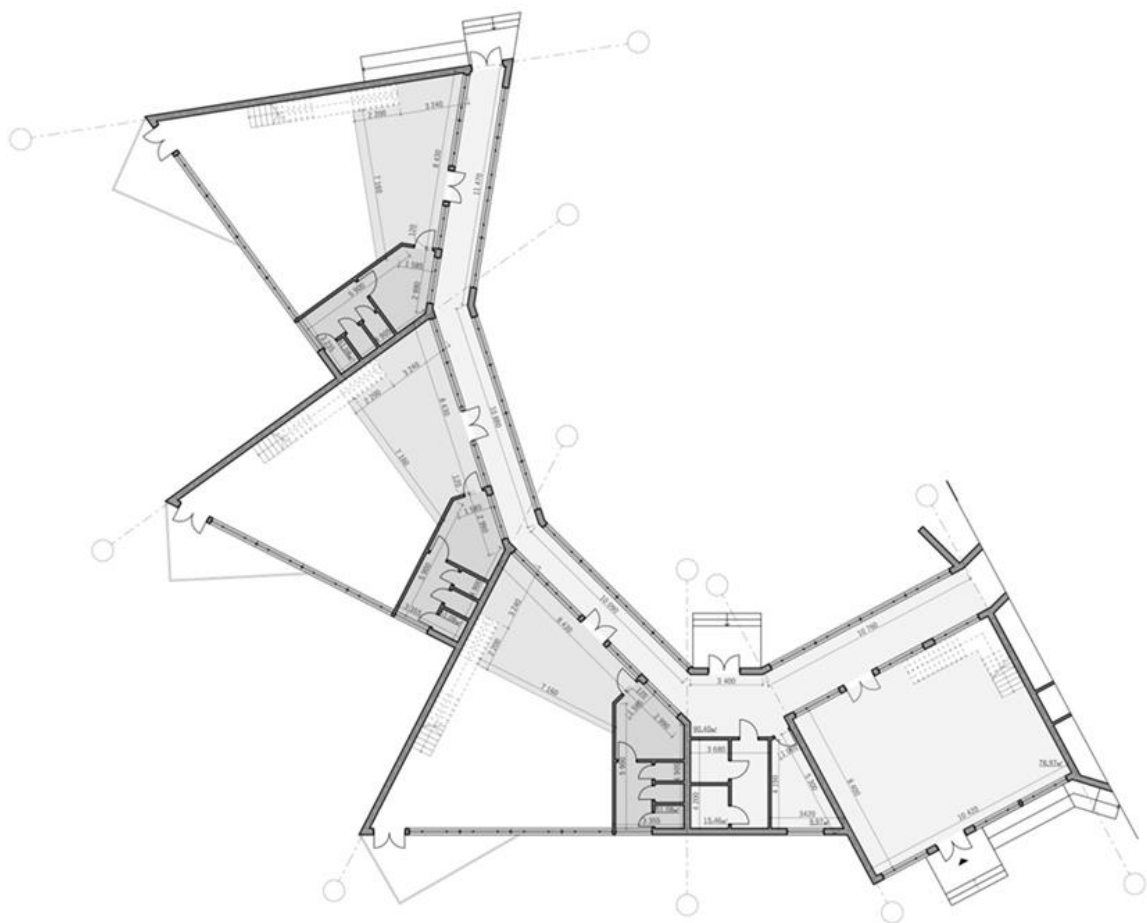


Рис. 3.12 План стелі на відмітці 0,000

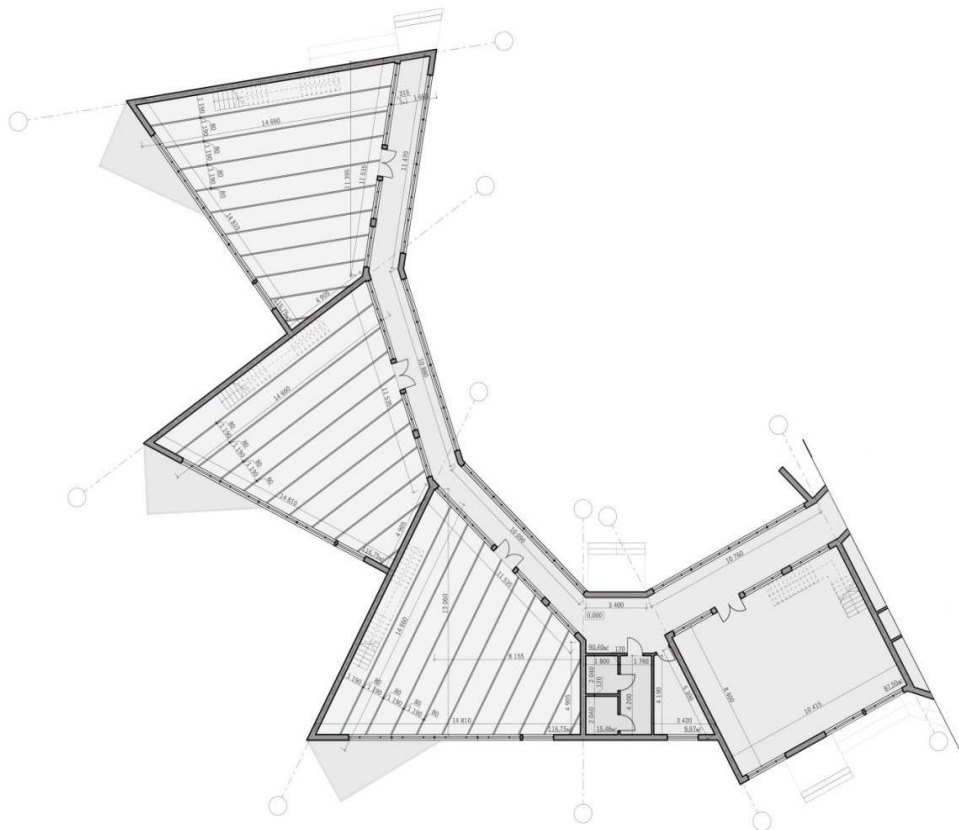


Рис. 3.13 План стелі на відмітці +3,800

### 3.7 План облаштування освітлювальними приладами

Над важливо щоб у приміщені було достатньо природного освітлення. Великі вікна – є важливою перевагою для майстерні, але освітлення повинно залишатися приблизно однаковим протягом дня. У цьому випадку підходять північні і північно-східні вікна. Також, не менш важливим є штучне освітлення. Обрані світлодіодні лампи денного світла, а також переносні лампи з кріпленням або гнучким штативом для освітлення мольбертів. З їх допомогою можна змінювати напрямок світла в залежності від творчого завдання.



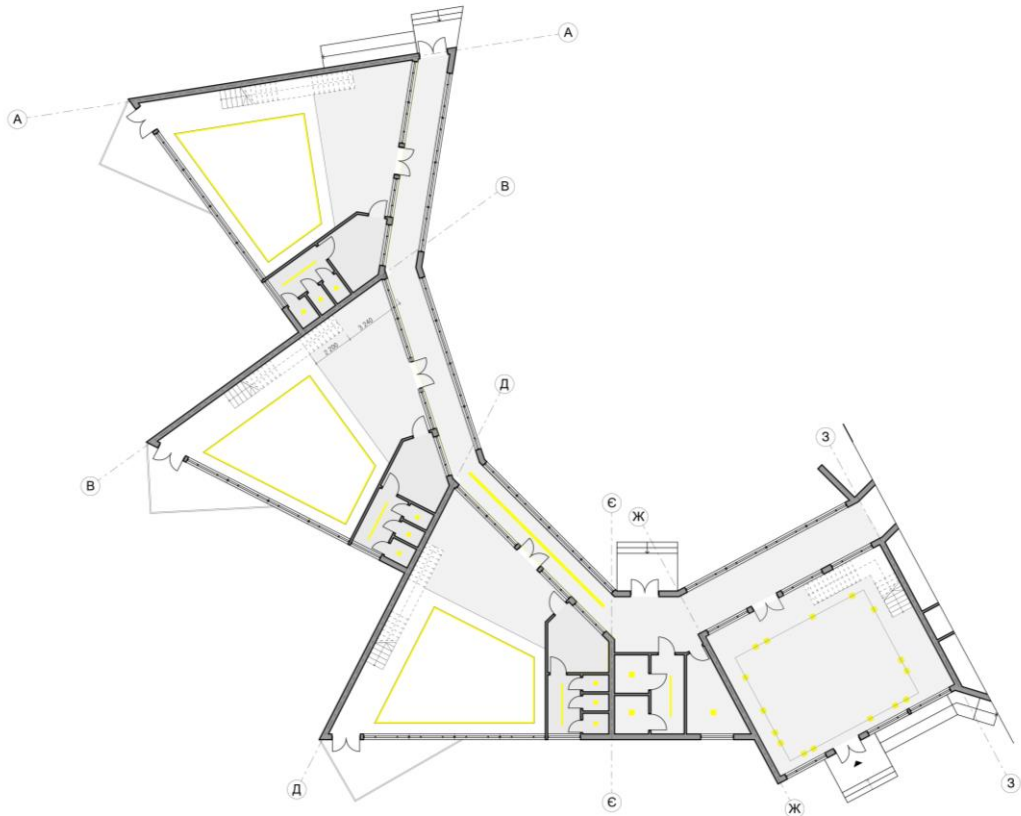


Рис. 3.14 План облаштування освітлювальними приладами 0,000

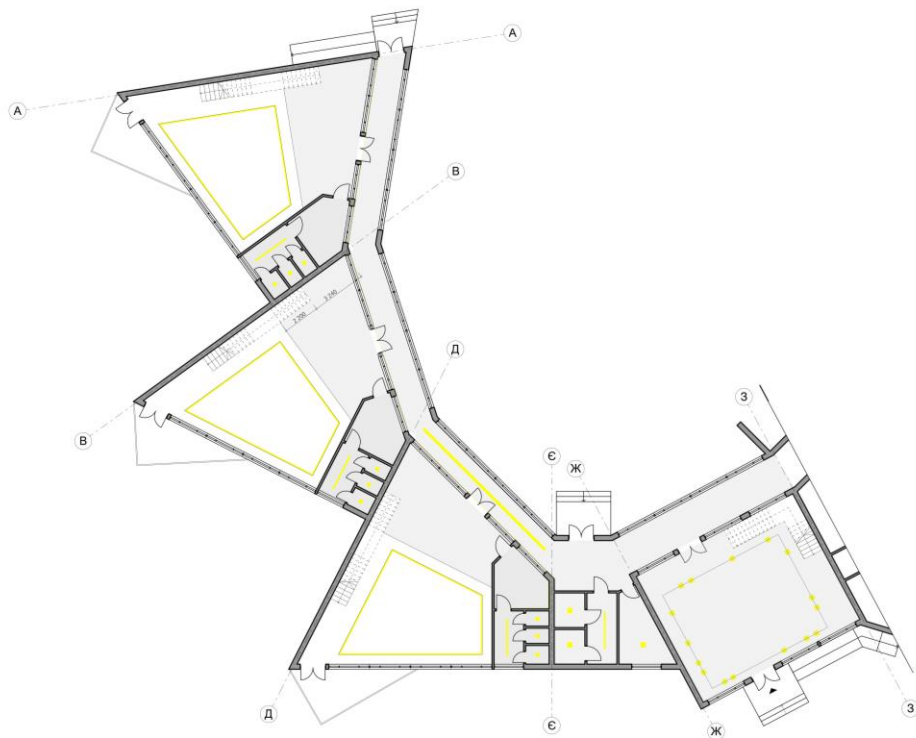


Рис. 3.15 План облаштування освітлювальними приладами +3,800

### 3.8 План розташування електрообладнання

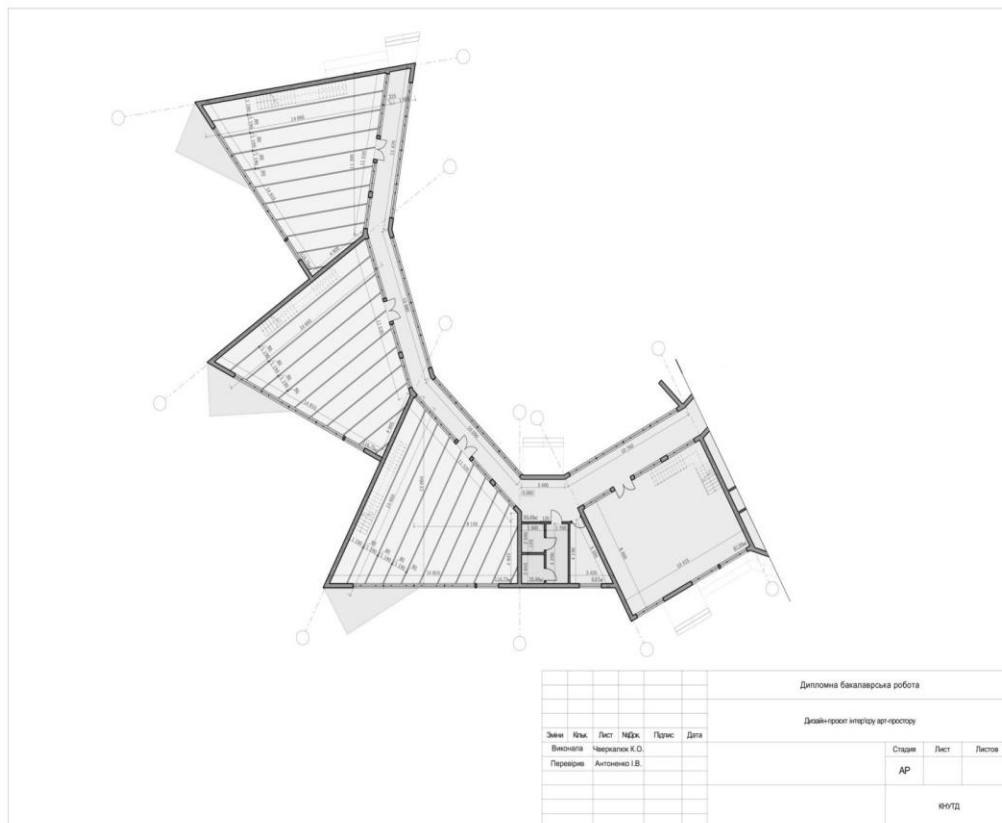


Рис. 3.16 План розташування електрообладнання на відмітці 0,000

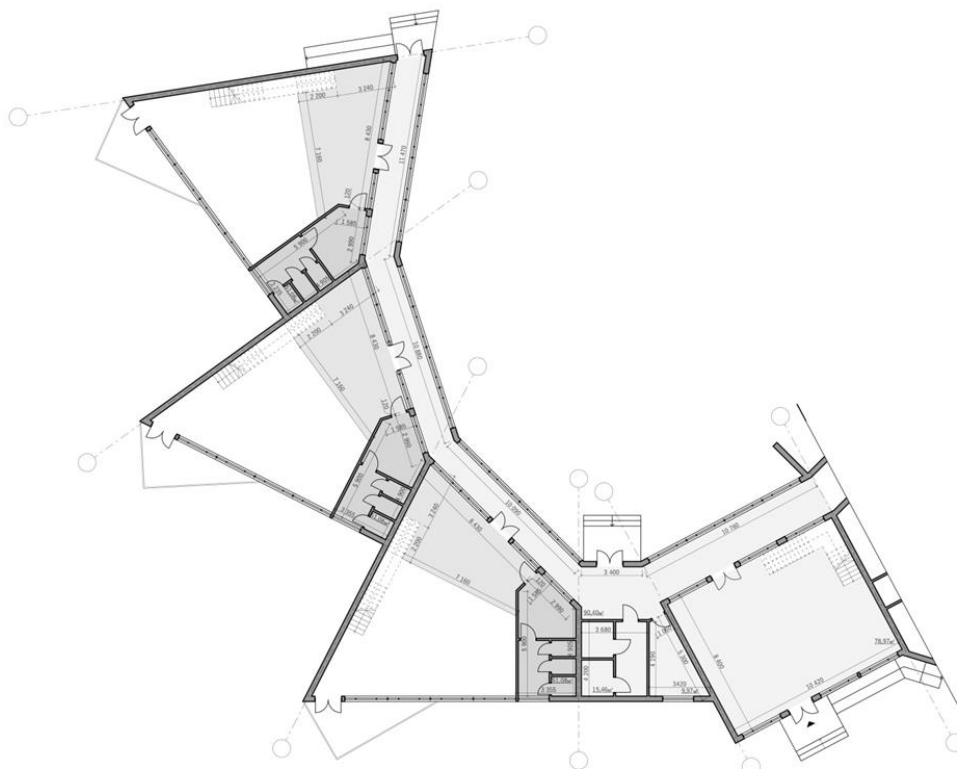


Рис. 3.17 План розташування електрообладнання на відмітці +3,800

### 3.9 План керування освітленням

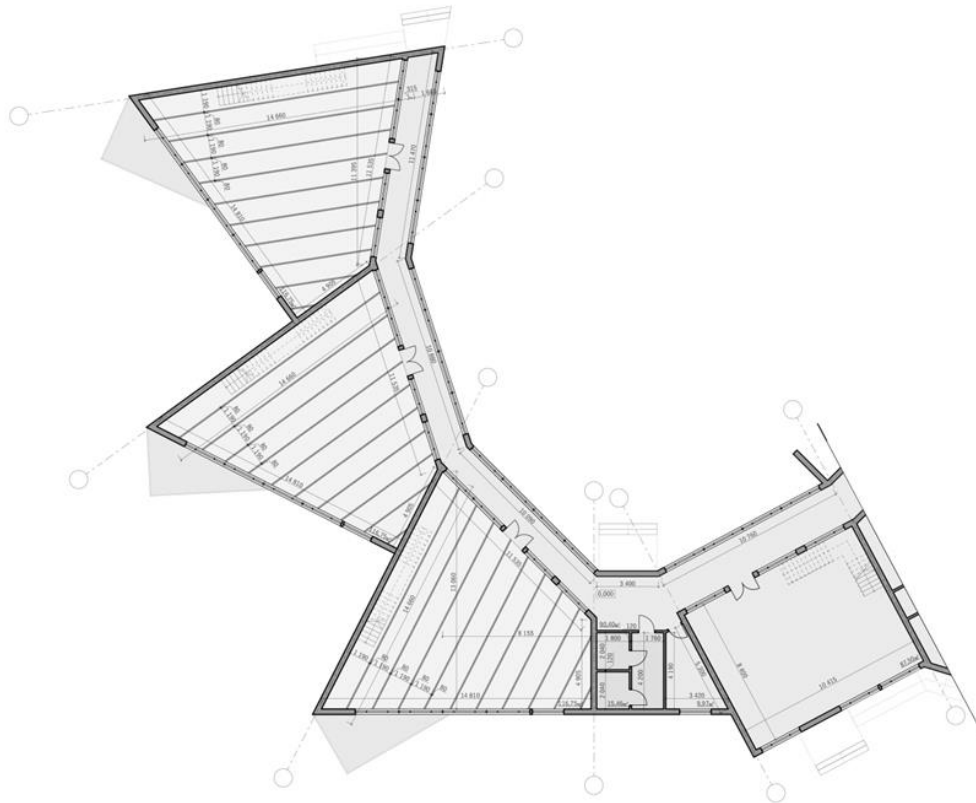


Рис. 3.18 План керування освітленням на відмітці 0,000

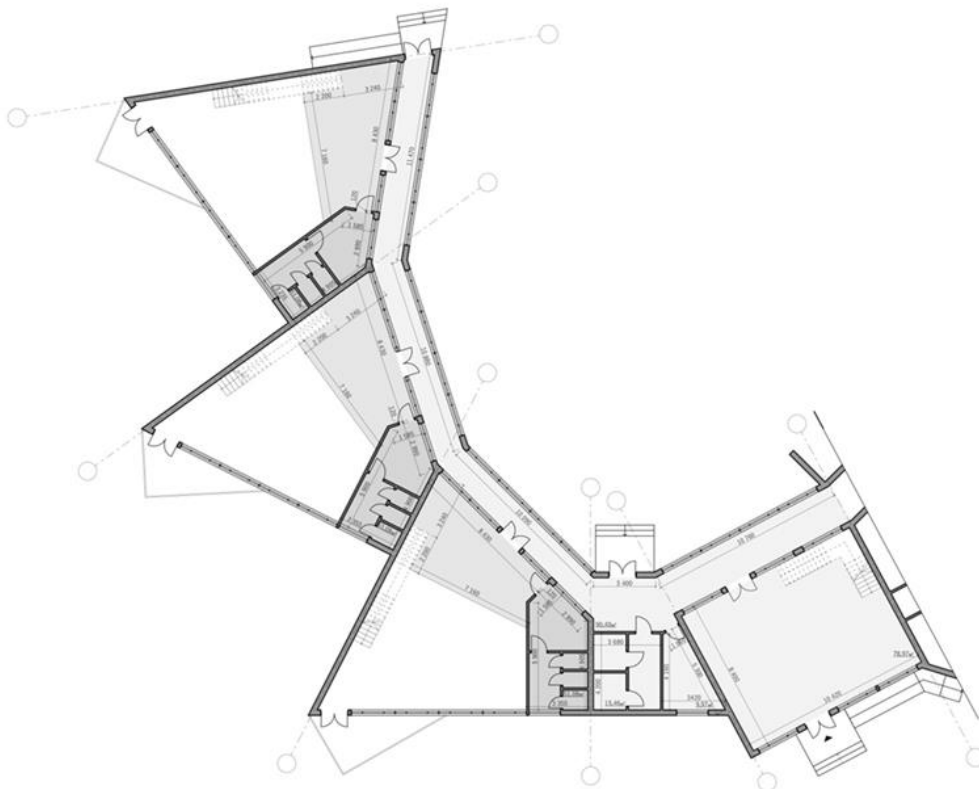
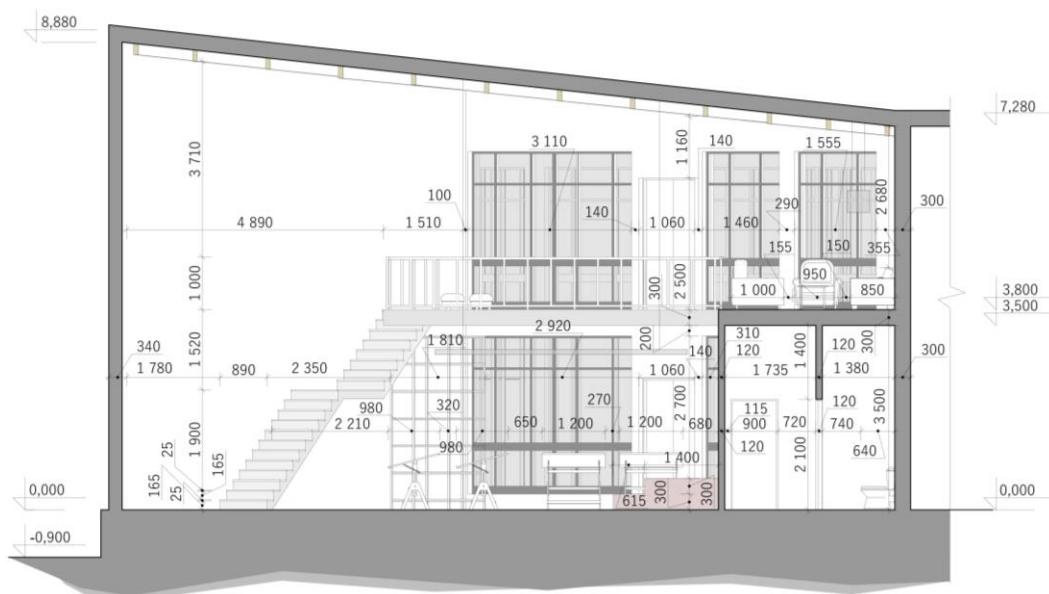


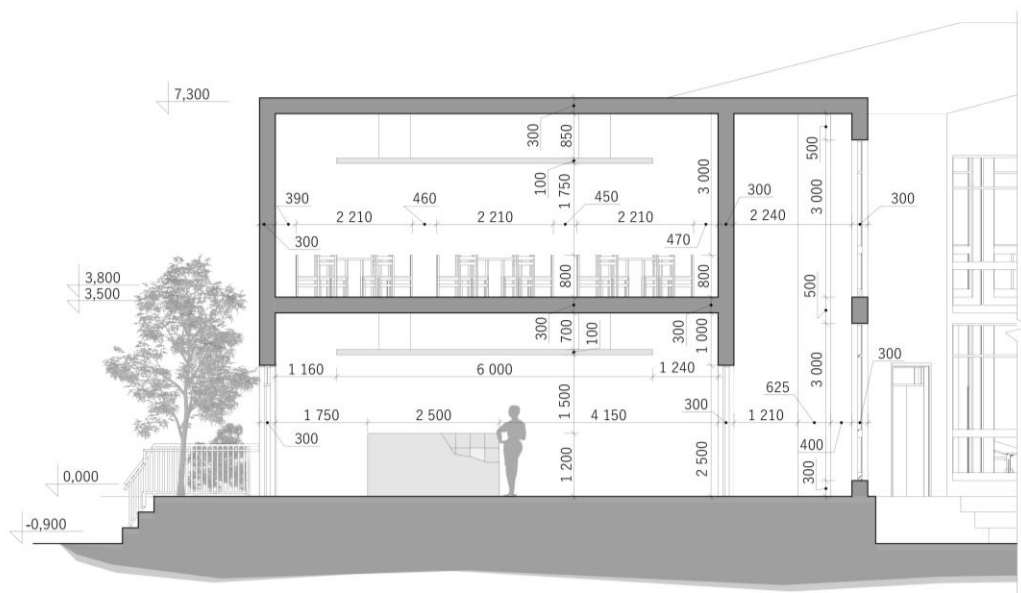
Рис. 3.19 План керування освітленням на відмітці +3,800

### 3.10 Розрізи



а)

Рис. 3.20 Розріз 1-1



б)

Рис. 3.21 Розріз 2-2

### 3.11 Креслення деталі



Рис. 3.22 Деталь

### 3.12 Паспорт кольорі

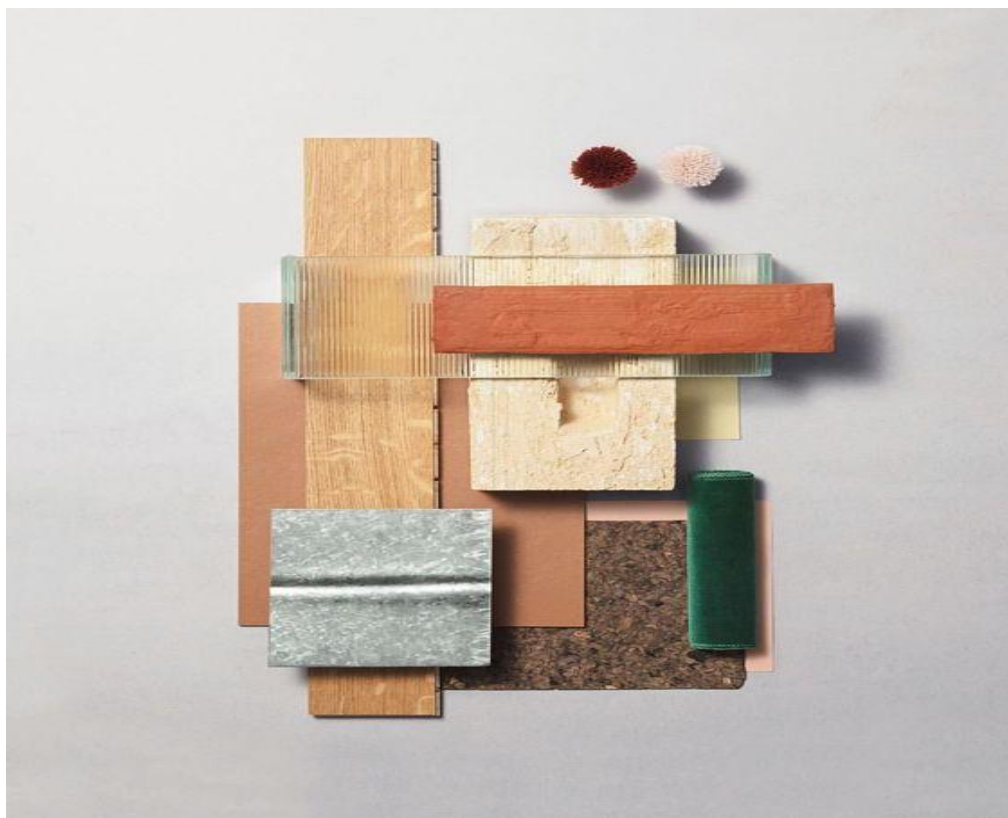


Рис. 23 Кольорове рішення

### 3.13 Візуалізації



Рис. 3.24 Вид А



Рис. 3.25 Вид Б



Рис. 3.26 Вид В

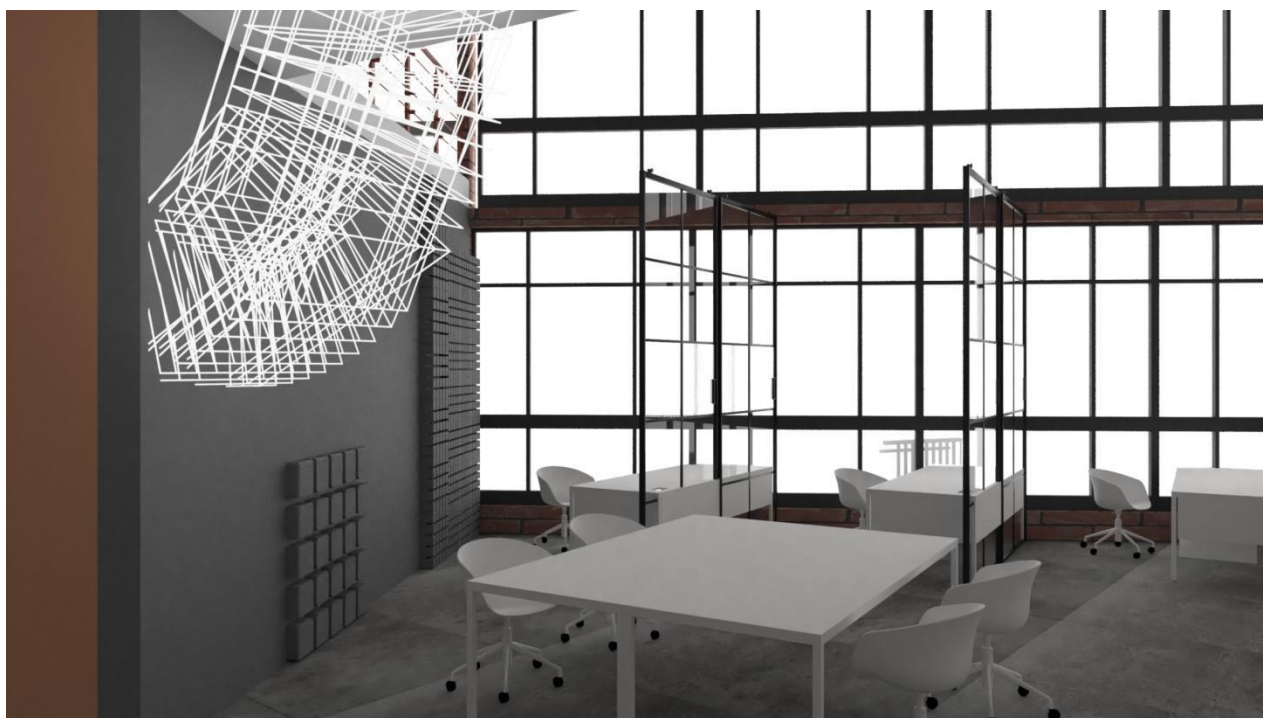


Рис. 3.27 Вид Г

### 3.14 Специфікації

Таблиця 3.1

| № | Назва                     | Колір       | Виробник                               | Матеріал  | Зображення  |
|---|---------------------------|-------------|--|---|---|
| 1 | Плитка                    | Коричневий  | Classica<br>Paradyz Loft               | Кераміка  |    |
| 2 | Плитка                    | Коричневий  | Арт-Декор<br>Кантрі                    | Гіпс  |    |
| 3 | Декоративна<br>штукатурка | Бежевий     | Travertino<br>Style Beige<br>Elf Decor | Вапно,<br>мінеральні<br>наповнювачі   |   |
| 4 | Декоративна<br>штукатурка | Сірий       | GROTTO<br>ELF DECOR                    | Вапно,<br>мінеральні<br>наповнювачі   |  |
| 5 | Декоративна<br>штукатурка | Темно-сірий | ELF DECOR<br>RIVIERA                   | Мінеральні<br>наповнювачі,<br>армуючі<br>волокна,<br>акрилові<br>сополімери |  |
| 6 | Наливна<br>підлога        | Темно-сірий | Ardex<br>Padomo loft<br>K1             | Мікроцемент   |  |
| 7 | Плитка                    | Сірий       | Mainzu<br>Camden                       | Під камінь  |  |



Таблиця 3.2

| № | Назва            | Колір        | Виробник         | Матеріал                            | Зображення  |
|---|------------------|--------------|------------------|-------------------------------------|---|
| 1 | Диван            | Оранжевий    | ЛАНСИ            | Тканина                             |    |
| 2 | Стелаж           | Чорний       | VITTSJÖ<br>IKEA  | Метал,<br>деревинно-стружкова плита |    |
| 3 | Пуф              | Темно-сірий  | SINSAY           | Поліестер,<br>деревина              |    |
| 4 | Мольберт         | Коричневий   | Antares          | Бук,<br>просочений лляною олією     |   |
| 5 | Мольберт-тринога | Чорний       | Artmonet         | Метал                               |  |
| 6 | Стілець          | Білий        | IKEA<br>SKRUVSTA | Тканина                             |  |
| 7 | Стіл             | Білий        | IKEA<br>MICKE    | ДСП, метал                          |  |
| 8 | Крісло           | Світло-сірий | Atreve<br>Angel  | Тканина                             |  |
| 9 | Візок            | Бежевий      | Tolis            | Метал                               |  |

Таблиця 3.3

| № | Назва                   | Колір  | Виробник                | Матеріал   | Зображення  |
|---|-------------------------|--------|-------------------------|------------|---|
| 1 | Світильник              | Чорний | NB LIGHT                | Метал      |    |
| 2 | Світильник              | Чорний | Horoz<br>INNOVA         | Метал      |    |
| 3 | Підвісний<br>світильник | Чорний | Retro Light<br>ELVIN_BK | Метал      |   |
| 4 | Світлодіодна<br>стрічка | Чорний | Сурга                   | Світлодіод |  |

## **ВИСНОВОК ДО 3 РОЗДІЛУ**

Узагальнюючи вищевикладене, слід вказати, що виконаний детальний опис дизайн-проекту, невід'ємними елементами якого є планування, розріз та специфікація, повніше розкриває ідею обраного арт-простору та дає змогу сформуванню більш чіткого візуального образу приміщення. У третьому розділі розроблено такі плани: зонування, розташування меблів, монтажний план, план покриття підлоги, облаштування стелі, облаштування освітлювальними приладами, розташування електрообладнання.

## ЗАГАЛЬНИЙ ВИСНОВОК

Даний проект дизайну арт-простору, що був досліджений в дипломній роботі, наразі є актуальним завдяки своєму завданню та функціональності, що полягає в розвитку соціальної та економічної сфери. До переваг даних приміщень можна віднести сприяння відкриттю нових можливостей у сучасної молоді з подальшою реалізацією їх творчих ініціатив, збільшення робочих місць, підвищення продуктивності трудової діяльності працівника за рахунок забезпечення культурного дозвілля, розвиток арт-туризму.

Загалом арт-простір визначається як відкрита територія, збудована в межах підприємства, що не функціонує, що призначена для вільного самовираження, креативної діяльності та взаємодії з людьми. При будівництві арт-простору необхідно дотримуватись державних будівельних норм, проте так як законодавство ще не досконале в даному питанні, арт-простори було визначено як багатофункціональні приміщення, громадські культурно-видовищні та дозвіллієві заклади. При цьому також у роботі досліджено розміри площей приміщень, заходи пожежної безпеки, проведення електропостачання, електрообладнання сантехпристроїв, електроосвітлення будинку.

Аналоги, наведені в дипломній роботі, доводять важливість будівництва арт-просторів, оскільки вони набувають популярності по всьому світу (Острів креативності в Бельгії, «Ex Mira Lanza» в Італії) та залишають позитивні відгуки серед українців («Мистецький Арсенал», «Unit City»). Творці різних галузей мистецтва проявляють ініціативу щодо освоєння даного типу приміщень, заохочуючи приватних підприємців та державні органи до фінансової підтримки.

Ефективність роботи арт-простору залежить від умов, створених в ньому, його рівня комфортності, практичності та концепції в цілому. Так, обраний стиль, об'ємно-просторове рішення, специфіка арт-простору значно впливає на показник відвідуваності. Найбільш відповідними для використання в дизайні стали елементи таких стилів як лофт, вінтаж та хай-тек, після чого було створено концептуальний колаж та асоціативний ряд. Виходячи з концепції, далі було досліджено особливості території, зонування, засоби облаштування інтер'єру, досконально

вивчено оздоблювальні матеріали, а саме облицьовувальну цеглу, декоративну штукатурку, паркетну дошку. Одним з головних чинників практичності є створення перегородок, які завдяки своїй функціональності сприятимуть легкої зміни приміщення для реалізації неординарних ідей творців під час проведення відповідних виставок, показів, інсталяцій.

Створені в дипломній роботі планування, розріз та специфікація повніше розкриває ідею обраного арт-простору та дає змогу сформувати більш чіткий візуальний образ приміщення.

## СПИСОК ВИКОРИСТАНИХ ДЖЕРЕЛ

1. Аналітичний звіт щодо стану сфери культури та культурної політики України. Дослідження та діагностика культурної політики країн Східного партнерства. URL: [http://www.cultura.kh.ua/images/stories/document/invest/EaP\\_Culture\\_Base-line\\_Report\\_UKRAINE\\_Ukrainian\\_1.pdf](http://www.cultura.kh.ua/images/stories/document/invest/EaP_Culture_Base-line_Report_UKRAINE_Ukrainian_1.pdf) (дата звернення:22.05.2021).
2. Аналоги освітлення для будинків. URL: [https://lustrastyle.com.ua/ua/articles/6.osvitlennya\\_dlya\\_domu](https://lustrastyle.com.ua/ua/articles/6.osvitlennya_dlya_domu) (дата звернення:22.05.2021).
3. Антонова А. А. Арт-кластери как пространство для развития культурного потенциала города. В мире науки и искусства: вопросы филологии, искусствоведения и культурологии. 2015. URL: <http://sibac.info/conf/philolog/xlvii/41733> (дата звернення : 15.12.2018).
4. Вибір паркетної дошки. URL: <https://gameasphalt.ru/uk/vybor-parketnoi-doski-kak-vybrat-parketnyuyu-dosku-dlya-kvartiry-vidy-i/> (дата звернення:22.05.2021).
5. Виставковий центр • Кортрей, Бельгія «Buda Art Centre». URL: <https://www.archdaily.com/339907/buda-art-centre-51n4e> (дата звернення: 24.05.2021).
6. Гнедовский М. Творческие индустрии: стратегия инновационного развития Институт культурной политики. URL: <http://www.cpolicy.ru/analytics/innovative.html> (дата звернення:22.05.2021).
7. Готичний стиль у сучасному інтер'єрі. URL: <https://lepnina.com.ua/uk/halereia/styli-interieru-hid-po-styliam/item/18-goticheskij-stil-v-interere.html> (дата звернення:22.05.2021).
8. Давимука С.А., Федулова Л.І. Креативний сектор економіки: досвід та напрями розбудови: монографія. Львів, 2017. 528 с.
9. ДБН В.2.2-16:2019 «Культурно-видовищні та дозвіллі заклади» – К.: Міністерство регіонального розвитку, будівництва та житлово-комунального господарства України, 2019. 97 с.

10. Декоративна штукатурка – сучасна мода для стін. URL: <https://visartdecor.com.ua/dekoratyvna-shtukaturka-obrobka-stin-13-foto/> (дата звернення:22.05.2021).
11. Журнал великого міста «БЖ» ,Видання про міську культуру. URL: <https://bzh.life.ua/gorod/v-unit-city-postroyat-pyat-biznes-kampusov-ot-kovalskoj> (дата звернення: 24.05.2021).
12. Зеленцова Е. В. Креативные индустрии. Зарубежный опыт прикладных исследований. URL: <http://www.mista.in.ua/ua/actual/1> (дата звернення: 24.05.2021).
13. Івашко О. Д. Обґрунтування можливості ревіталізації непрацюючих підприємств під нову функцію (на прикладі колишнього пивоварного заводу Ріхерта на вул. Фрунзе, 35) О. Д. Івашко *Архітектурний вісник КНУБА :наук.-вироб. зб. Київ. нац. ун-т буд-ва і архіт., 2018. Вип. 14-15. С. 479 - 489.*
14. Казакова К. И. Современное искусство в структуре арт кластера: Потенциал развития и формы взаимодействия: курс обучения по 05.04.03. История искусств. Уральский федеральный университет имени первого Президента России Б. Н. Ельцина. Екатеринбург., 2017. URL: [http://elar.urfu.ru/bitstream/10995/56132/1/m\\_th\\_k.i.kazakova\\_2017.pdf](http://elar.urfu.ru/bitstream/10995/56132/1/m_th_k.i.kazakova_2017.pdf) (дата звернення: 15.12.2018).
15. Кантрі стиль в інтер'єрі. URL: <https://xatynka-mrii.info/zatyshnyj-inter-yer-u-styli-kantri> (дата звернення:22.05.2021).
16. Креативний сектор економіки: досвід та напрями розбудови : монографія / С.А. Давимука, Л.І. Федулова ; ДУ «Інститут регіональних досліджень імені М.І.Долішнього НАН України». Львів, 2017. 528 с.
17. «Красивый интерьер в стиле Хай-Тек. Компания Бабич». URL: <https://compania-babich.livejournal.com/7569.html> (дата звернення:24.05.2021).
18. «Креативний квартал»– це «Дзига» 90-х. Кому потрібна реновація старого трамвайного депо. URL:

- [https://zaxid.net/kreativniy\\_kvartal\\_tse\\_dzia\\_90h\\_n1382278](https://zaxid.net/kreativniy_kvartal_tse_dzia_90h_n1382278) (дата звернення: 15.12.2018).
19. Креативні індустрії. URL: [https://uk.wikipedia.org/wiki/Креативні\\_індустрії](https://uk.wikipedia.org/wiki/Креативні_індустрії) (дата звернення: 15.12.2018).
  20. Кукина И.В. 1, Чуй Я.В. 1, Горша А.А.. «КЛЮЧЕВЫЕ АСПЕКТЫ ФОРМИРОВАНИЯ ОТКРЫТЫХ ОБЩЕСТВЕННЫХ ПРОСТРАНСТВ НА ЖИЛЫХ ТЕРРИТОРИЯХ» С. 132-139.
  21. Культура і креативність «Досвід перетворень. Острови креативності змінюють Європу». URL: <https://www.culturepartnership.eu/ua/article/islands-of-creativity-are-changing-europe> (дата звернення: 24.05.2021).
  22. Людина у просторі сучасної культури. Дизайн в контексті культурних практик сучасності (мода, реклама, шоу-бізнес, естрада, туристична діяльність) : матеріали Всеукр. наук.-практ. конф., м. Київ, 25-26 берез. 2015 р. Нац. спілка художників України [та ін.] ; [редкол.: Абизов В. А. та ін.]. Київ : Ун-т «Україна», 2015. 252 с.
  23. Манифест Арт-кластера Одессы. Бизнес и все для бизнеса в Одессе . URL: [http://www.biznes.od.ua/index.php?option=com\\_content&task=view&id=1012&Itemid=99999999](http://www.biznes.od.ua/index.php?option=com_content&task=view&id=1012&Itemid=99999999) (дата звернення: 24.05.2021).
  24. «Мистецький Арсенал» Місія Інституції. URL: <https://artarsenal.in.ua/> (дата звернення: 24.05.2021).
  25. Основне про наливні підлоги та їх переваги. URL: <https://vdomadobre.info/budivnictvo-ta-remont/osnovne-pro-nalivni-pidlogi-i-ih-perevagi.html> (дата звернення:22.05.2021).
  26. «Покинута фабрика в Римі стала безкоштовним музеєм сучасного мистецтва». URL: <https://perito-burrito.com/posts/rome-streetart-museum> (дата звернення: 24.05.2021).
  27. Про основні засади молодіжної політики: Закон України від 27.04.2021 р. № 1414-ІХ. Офіційний вісник України. 2021. № 41. 9 с.



28. «Светлая комната в стиле хай-тек». URL: <https://www.pinterest.ru/pin/670121619541681892/> (дата звернення:12.05.2021).
29. Сталінська Г. Д. Вінтажний інтер'єр: генеза та принципи формування: дис. канд. мистецтвознавства: 17.00.07. Харків, 2019. 400 с.
30. Стиль лофт в інтер'єрі. URL: <https://www.ivybush.ru/stil-loft-v-interere> (дата звернення: 24.05.2021).
31. Стиль хай-тек в дизайні. URL: <http://interiorfor.com/inshi-styli-interyeru/styl-haj-tek-v-interyeri/> (дата звернення:22.05.2021).
32. Стильові напрямки для оформлення інтер'єру. URL: [https://moyahata.org.ua/ua/articles/dizayn\\_interera/otdelka\\_sten\\_v\\_stile\\_loft\\_ka\\_k\\_prevratit\\_obychnyy\\_kirpich\\_v\\_nezamenimyy\\_dizaynerskiy\\_element/](https://moyahata.org.ua/ua/articles/dizayn_interera/otdelka_sten_v_stile_loft_ka_k_prevratit_obychnyy_kirpich_v_nezamenimyy_dizaynerskiy_element/) (дата звернення:16.05.2021).
33. Традиційний англійський стиль. URL: <https://4room.ua/ua/blog/interer-v-angliiskom-stile/> (дата звернення:27.05.2021).
34. Трансформируемая поворотной-складная перегородка VARIO, натуральный шпон. URL: <https://inlnk.ru/qdkp8> (дата звернення:22.05.2021).
35. Флорида Р. Креативный класс. Люди, которые создают будущее. Пер. с англ. М. : Классика XXI, 2007. 93 с.
36. Ширмы и перегородки в интерьере: идеи и решения «ELLE». URL: <https://www.elledecoration.ru/how-to/design-tips/15-clever-room-divider-ideas-id6844874/> (дата звернення:06.05.2021).
37. Шмельова О. Є., Сафронова О. О., Булгакова Т. В., Сеницька М. О. Особливості дизайну просторів сучасних коворкінгів залежно від їх функціонального призначення. Art and design. 2019. №4. С. 119-131.
38. «Douglas Mackie's deeply sophisticated Marylebone flat». URL: <https://www.houseandgarden.co.uk/gallery/douglas-mackie-marylebone-flat> (дата звернення: 24.05.2021).

39. «Creative Industries and Economic Evolution». URL: <http://www.culture-21.com/2011/10/17/creative-industries-and-economic-evolution/> (дата звернення:24.05.2021).
40. «Studio 10's office marries transparency and privacy in minimalist harmony». URL: <https://www.designboom.com/architecture/studio10-office-shenzhen-03-08-2018/> (дата звернення:24.05.2021).
41. «The Creative Economy». Conference Handbook. Ninth International Conference. – London, UK, 2007. No 9-14, November.
42. «Who Wouldn't Want to Grow Up in This Eclectic New York Apartment?». URL: <https://www.architecturaldigest.com/story/noe-dewitt-eclectic-new-york-apartment> (дата звернення: 24.05.2021).

## **ДОДАТКИ**

## Тези на тему «Перетворення колишніх промислових об'єктів на арт-кластери»



Міжнародна науково-практична конференція  
«АКТУАЛЬНІ ПРОБЛЕМИ СУЧАСНОГО ДИЗАЙНУ»  
Київ, КНУТД, 22 квітня 2021 р.

УДК 725.4:69.059.3

## ПЕРЕТВОРЕННЯ КОЛИШНІХ ПРОМИСЛОВИХ ОБ'ЄКТІВ НА АРТ-КЛАСТЕРИ

АНТОНЕНКО Ігор, ВИШНЕВСЬКА Олена, ЧВЕРКАЛЮК Катерина,  
МЕЛЬНИК Єлізавета  
Київський національний університет технологій та дизайну, Київ, Україна  
[tonn7171@gmail.com](mailto:tonn7171@gmail.com)

*Окреслено сутність та функції арт-кластера. Висвітлено досвід перетворення колишніх промислових об'єктів на арт-кластери. Обґрунтовано можливість подовження життя відповідних будівель та їх використання відповідно до нових культурних трендів.*

**Ключові слова:** промислові об'єкти, перетворення, арт-кластер, простір, творчість.

### ВСТУП

Наявність закинутих промислових підприємств і складських будівель актуальна для багатьох міст, особливо тих, де ці об'єкти є пам'ятками архітектури. В Європі такі будівлі прагнуть зберегти, зокрема, перефільюючи їх на арт-кластери. У нашій країні такі об'єкти часто навмисно доводять до аварійного стану аби потім їх знести, а на їх місці звести житловий, офісний чи торговельний комплекс.

### ПОСТАНОВКА ЗАВДАННЯ

Наявність доволі великої кількості закинутих промислових підприємств і складських будівель визначає актуальність їх подальшої долі. У цьому разі потребує уваги позитивний досвід перетворення таких об'єктів на арт-кластери. Водночас актуальними є питання шляхів такої трансформації.

### РЕЗУЛЬТАТИ ДОСЛІДЖЕННЯ ТА ЇХ ОБГОВОРЕННЯ

Арт-кластером вважається особливе міське середовище, в якому є простір для творчості, а також відпочинку і розваг. Такі об'єкти можуть створюватися на вільному місці і водночас у будівлях, які внаслідок різних обставин перестали використовуватися за призначенням. В останньому разі такими місцями можуть бути занедбані промислові об'єкти. Важливим чинником, що впливає на дизайнерські рішення проєктів адаптації колишніх промислових об'єктів, є їх історична і, зокрема, архітектурна цінність. Нові функції істотно впливають на об'ємно-просторові рішення майбутніх інтер'єрів і художні прийоми освоєння простору [1, с. 91–95].

Поява арт-кластерів або, як їх ще називають креативними кластерами, є наслідком розвитку творчої індустрії, яка згідно з [2], визначаються як діяльність, в основі якої лежить індивідуальне творче начало, навичка або талант, які несуть у собі потенціал створення доданої вартості і нових робочих місць. Іншими словами, це будь-яка проєктна діяльність, пов'язана з

а)



перформативним мистецтвом, а також зі створення і реалізації творчої продукції та надання послуг.

За способом функціональної організації арт-кластер належить до багатофункціональних об'єктів, в яких основною ознакою є творчий аспект. Арт-кластер націлений не стільки на творчий розвиток особистості, як на середовище без строгої регламентації функціонального наповнення приміщень. Особлива популярність неформальних течій серед молоді визначає той факт, що саме молоді люди стають основними орендарями, власниками і відвідувачами арт-кластерів [3, с. 479–489].

Загалом під арт-кластери можна перепрофілювати не лише промислові, а й складські або військові об'єкти. Водночас кожного разу потрібно враховувати його розташування та обсяг необхідних для перепрофілювання заходів. Арт-кластери завжди тяжіють до транспортних магістралей, до яких повинна бути забезпечена транспортна доступність і де має бути стоянка транспорту. Тому їх переважно створюють у великих містах, де молоді звичайно найбільше.

Важливо й те, що саме у великих містах часто зводилися великі об'єкти з використанням великопрогнових залізобетонних конструкцій, які легше трансформувати для різноманітних цілей. Деяко незвичне внутрішнє середовище надає перетвореним об'єктам певного шарму, який найбільше подобається молодим людям, які прагнуть нового.

Звичайно на арт-кластери перетворюють підприємства, на яких не було екологічно-небезпечного виробництва. Такими є часто колишні підприємства легкої та харчової промисловості. Однак відомі й приклади створення арт-кластерів на заводах радіоелектроніки, на парфумерних фабриках, на мотоциклетних заводах та ін. Найбільш придатними для цієї мети є будівлі середньої поверховості, які можна легко перепланувати без залучення великих коштів.

Найбільше арт-кластерів на місці закритих підприємств виникло в Києві. Аналогічні ініціативи з'являються також у Львові та Одесі. Успішність таких починань – гостра нестача місць для дозвілля і водночас їх порівняно невелика вартість, порівняно з новим будівництвом.

Ключова відмінність між старою і новою функціями будівель полягає у звільненні від індустріального гніту та реалізації ідеї свободи. У дизайні інтер'єру це виражається у більшій відкритості простору, яка насамперед досягається шляхом збільшення розмірів вікон. Модерністський підхід полягає також у відкритості і «чесності» матеріалів, зокрема відкритості цегляної кладки стін та інженерних комунікацій. Перегородки, що розділяють простір, звичайно залишаються невисокими. Ефекту «прозорості» інтер'єру сприяють також сталеві та скляні поверхні, що відбивають світло, а також світлі меблі [1].

Прикладом реалізації арт-кластеру в Києві є арт-завод «Платформа» на місці колишнього Дарницького шовкового комбінату по вул. Червоноткацькій. При цьому збережено фасад споруди, зведеної в 1948 р. При цьому мінімальним втручанням характеризувалися ремонтні роботи в середині приміщення щоб не втратити дух і стиль 1950-х років. Різноманітним стало використання приміщень: від аулетів до шоу-румів, де можливі виставки і



продаж одягу [4]. Арт-завод має сторінку в мережі Facebook, звідки можна дізнаватися про нові заходи.



Рис. 1. Арт-завод «Платформа»

Ще одним проєктом з перетворення постіндустріальних руїн є центр культурних ініціатив «Ізоляція». Він з'явився в Донецьку в 2010 р. на території колишнього заводу з виробництва тепло- і звукоізоляційних матеріалів. Після відкриття центру у ньому відбулося кілька десятків художніх проєктів з різних країн; тут почали влаштовувати кіноогляди і лекції. Проте у зв'язку з російською агресією центр «Ізоляція» довелося перемістити в Київ. Його розмістили на території судноремонтно-суднобудівного заводу на Подолі в одному з поверхів будівлі, який став виставковим простором і не лише ним. Тут є змога зануритися у захоплюючий квест. Адреса закладу – м. Київ, вул. Набережно-Лугова, 12. На арт-заводі у рамках проєкту «Izone» функціонує органічне кафе і кілька майстерень, де бажаючі можуть скористатися устаткуванням фотолабораторії або створити унікальну друковану продукцію на літографських верстатах (рис. 2) [4].



Рис. 2. Центр культурних ініціатив «Ізоляція», створений на території Київського судноремонтно-суднобудівного заводу на Подолі

Наступний кластер, який потребує згадки, – «G13 project studio». Його створили в Києві на території колишнього склотарного заводу для знімання кліпів, реклами, немасштабних проєктів і фотостудії. Адреса закладу – Балтійський провулок, 23. Пізніше виникла ідея створити літню терасу для проведення розважальних заходів. Цей проєкт отримав назву «G13 Summer Terrace». Він складається з кількох просторів, серед яких «G13 Loft» для відео та фотозйомки. Додатково оснащені гримерна, офіс, мітинг-рум і кухня. Важливо, що тут є кілька просторів, які моделюються під різні формати, вони трансформуються, поділяються або об'єднуються (рис. 3) [4]. На жаль, внаслідок низки обставин арт-кластер було вирішено закрити.

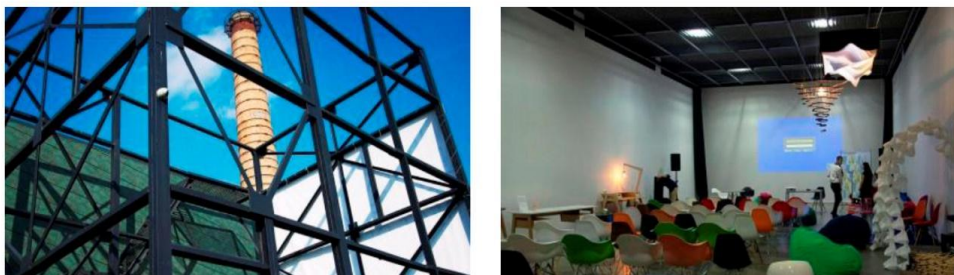


Рис. 3. Кластер «G13 project studio» у Києві на Балтійському провулку, 23

### ВИСНОВКИ

Арт-кластери – це співтовариства творчих підприємців і водночас особливе міське середовище для проведення різноманітних заходів і відпочинку. Можливими місцями їх створення є занедбані промислові об'єкти, насамперед ті, де не було екологічно небезпечного виробництва і водночас до яких є легка транспортна доступність.

Останнім часом у кількох великих містах України (насамперед у Києві) виникло близько десяти подібних культурних і водночас розважальних майданчиків. Причина успішності таких починань – порівняно невелика вартість створення на базі занедбаних об'єктів.

### ЛІТЕРАТУРА

1. Райкин А.А. Архитектурно-художественные особенности ревитализации промышленных объектов: диссертация ... кандидата: 17.00.04. ФГБОУ ВПО МГХПА им. С.Г. Строганова], 2016. –167 с.
2. Department for Culture, Media and Sport. Creative Industries Programme. *Creative Industries Mapping Document*. London , 2001
3. Івашко О. Д. Обґрунтування можливості ревіталізації непрацюючих підприємств під нову функцію (на прикладі колишнього пивоварного заводу Ріхерта на вул. Фрунзе, 35) // Архітектурний вісник КНУБА: наук.-вироб. зб. / Київ. нац. ун-т буд-ва і архіт.; відп. ред. П. М. Куліков. – Київ: КНУБА, 2018. – Вип. 14–15. – С. 479–489.
4. Друге дихання: арт-кластери на території київських промзон. URL: <https://hmarochos.kiev.ua/2014/10/24/druge-dihannya-art-klasteri-na-teritoriyi-kiyivskih-promzon/> (дата звернення: 13.12.2020)

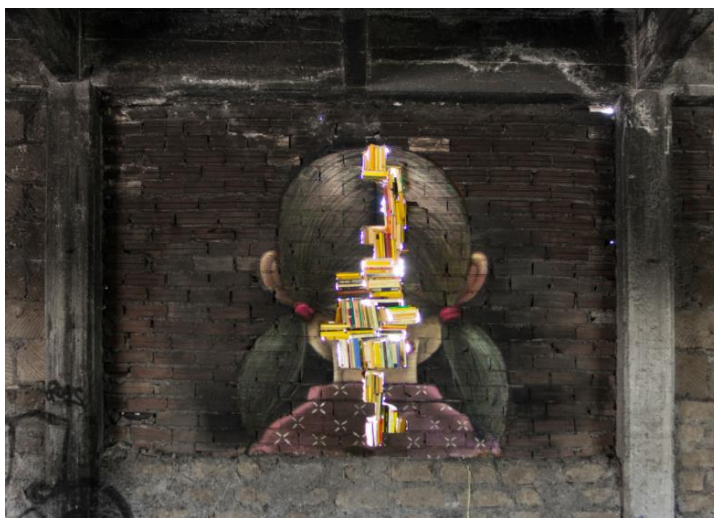
### ANTONENKO I., VYSHNEVSKA O., CHVERKALUK K., MELNIK E. CONVERSION OF FORMER INDUSTRIAL FACILITIES INTO ART CLUSTERS

*The essence and functions of the art cluster are described. The experience of transformation of former industrial facilities into the art clusters is highlighted. The possibility of prolonging the life of the respective buildings and their use in accordance with new cultural trends is highlighted.*

**Key words:** industrial facilities, transformations, art cluster, space, art.

Додаток Б

Аналоги локацій музею «Ex Mira Lanza» (Рим, Італія)



а)



б)



в)



г)

Рис. а),б),в),г) Різні зони та локації



## Додаток В Макет

Розріз 1-1

Розріз 2-2

Перегляд, Вид В

Перегляд, Вид Г

УЧЕБНА БІБЛІОТЕКА АРХІТЕКТУРИ

Перегляд, Вид А

Перегляд, Вид Д

### «Дизайн-проект арт-простору на базі громадського приміщення, що не функціонує»

План розташування меблів на етажні 0,000

Деталь: Стелаж

| Висота |      | Вис. Шкаф |      |
|--------|------|-----------|------|
| 80     | 120  | 150       | 100  |
| 770    | 1330 | 500       | 1800 |
| 80     | 80   | 80        | 10   |
| 520    | 1470 | 750       | 2420 |
| 80     | 120  | 200       | 80   |
| 770    | 1330 | 500       | 1800 |
| 3000   |      | 600       | 20   |

План

|     |      |     |     |
|-----|------|-----|-----|
| 80  | 80   | 80  | 80  |
| 520 | 1370 | 500 | 20  |
| 170 | 2997 | 170 | 680 |

План розташування меблів на етажні 1,000

Висхідні сходи на етажні 0,000

Висхідні сходи на етажні 1,000

План розташування меблів на етажні 0,000

План розташування меблів на етажні 1,000

Аксонетричний план

Перегляд, Вид Б

Висхідні сходи на етажні 0,000-1,000  
Червонова І. О.  
Корнієв С.Ірменко С.О.