

МІНІСТЕРСТВО ОСВІТИ І НАУКИ УКРАЇНИ  
КИЇВСЬКИЙ НАЦІОНАЛЬНИЙ УНІВЕРСИТЕТ ТЕХНОЛОГІЙ ТА  
ДИЗАЙНУ  
ДИЗАЙНУ

---

(повна назва факультету/інституту)

**кафедра мистецтва та дизайну костюма**

---

(повна назва випускової кафедри)

**УДК 7.012:687**

**КВАЛІФІКАЦІЙНА РОБОТА**

**здобувача освіти першого (бакалаврського) рівня**

**на тему: «Розробка колекції жіночого одягу**

**на основі стилістичних течій моди 1920-х років»**

Виконала: здобувачка освіти групи БДо1-19  
спеціальності 022 Дизайн  
освітньої програми Дизайн  
Катерина МІНЧЕНКО

Науковий керівник  
к.т.н. Галина КОКОРІНА

Рецензент д. мист., проф. Наталія ЧУПРІНА

Київ 2023

## АНОТАЦІЯ

Мінченко К. М. Розробка колекції жіночого одягу на основі стилістичних течій моди 1920-х років – Рукопис.

Кваліфікаційна робота здобувача освіти першого (бакалаврського) рівня за спеціальністю 022 Дизайн – Київський національний університет технологій та дизайну, Київ, 2023 рік.

У кваліфікаційній роботі надані результати аналізу стилістичних напрямків в моді 1920-х років та їх впливу на сучасний дизайн костюма. Проаналізовані відповідні творчі джерела, наукові дослідження в сфері дизайну одягу, актуальні тенденції в моді сезонів останніх років. Досліджено особливості стилю Ар-Деко в контексті актуальних проблем сучасного дизайну та обґрунтовані підходи для розробки моделей сучасного жіночого одягу. Отримані результати дозволили розробити колекцію в системі гардероб з використанням таких дизайнерських засобів як трансформація та стилізація. Доведено, що аналогічні підходи успішно реалізують сучасні дизайнери світового рівня. Встановлено, що окремі варіанти конструктивних та декоративних рішень костюмного дизайну 1920-х років органічно адаптуються до сучасних модних тенденцій. Розроблено рекомендації щодо оптимального вибору текстильних матеріалів та технології виготовлення одягу для вітчизняного споживчого ринку.

Ключові слова: *дизайн одягу, мода 1920-х років, стиль Ар-Деко, емансипація.*

## SUMMARY

Minchenko K. M. Development of a women's clothing collection based on stylistic fashion trends of the 1920s - Manuscript.

Qualifying work of a student of the first (bachelor) level in the specialty 022 Design - Kyiv National University of Technology and Design, Kyiv, 2023.

The qualifying work presents the results of the analysis of stylistic trends in the fashion of the 1920s and their influence on modern costume design. Relevant creative sources, scientific research in the field of clothing design, current fashion trends of recent years are analyzed. The peculiarities of the Art Deco style in the context of current problems of modern design and reasonable approaches to the development of models of modern women's clothing are studied. The obtained results made it possible to develop a collection in the wardrobe system using such design tools as transformation and stylization. It has been proven that similar approaches are successfully implemented by modern world-class designers. It has been established that certain variants of constructive and decorative solutions of costume design of the 1920s are organically adapted to modern fashion trends. Recommendations on the optimal choice of textile materials and clothing manufacturing technology for the domestic consumer market have been developed.

Keywords: *fashion design, fashion of the 1920s, Art Deco style, emancipation.*

## ЗМІСТ

ВСТУП	8
РОЗДІЛ 1. АНАЛІТИЧНИЙ	11
1.1. Аналіз досліджень з питань розвитку моди періоду 1920-х років	11
1.2. Комплексний аналіз специфіки моди 1920-х років та факторів впливу на її формування	13
1.2.1. Соціально-історичні передумови розвитку моди періоду 1920-х років	13
1.2.2. Вплив стилю Ар-Деко на моду 1920-х років	15
1.2.3. Головні модні тенденції в жіночому одязі 1920-х років	19
1.2.4. Дизайнери, що створювали моду 1920-х років	25
1.2.5. Ікони стилю 1920-х років	29
1.3. Аналіз сучасних модних тенденцій в контексті актуальності моди 1920-х років	35
Висновки до розділу 1	36
РОЗДІЛ 2. ПРОЄКТНО-КОМПОЗИЦІЙНИЙ	37
2.1. Визначення типу та образу споживача	37
2.2. Принципи застосування творчого джерела та його трансформація в модель-образ	38
2.3. Призначення колекції	39
2.4. Композиційна побудова та формоутворення колекції	45
2.5. Асортиментний склад колекції	52
2.6. Розробка сценарного образу колекції	55
Висновки до розділу 2	58
РОЗДІЛ 3. КОНСТРУКТОРСЬКИЙ	59
3.1 Вибір моделей для проєктування	59

3.2	Вибір матеріалів для виготовлення моделей колекції	66
3.3	Вибір способу розробки об'ємно-просторової форми моделей колекції	70
3.4	Розробка конструкції моделей колекції	71
	Висновки до розділу 3	76
	ЗАГАЛЬНІ ВИСНОВКИ	77
	СПИСОК ВИКОРИСТАНИХ ДЖЕРЕЛ	78
	ДОДАТКИ	81

## ВСТУП

**Актуальність теми.** Сучасні модні тенденції часто мають свої коріння в історичному минулому. Мода 1920-х років – це період, коли модна індустрія переживала справжню революцію. Цей період, відомий як «епоха джазу» або «бурхливі 20-ті», був етапом суспільних змін, політичного перетворення та культурного прориву. Він став визначним в історії моди, змінюючи уявлення про жіночий одяг та відображаючи нові погляди на гендерну рівність та свободу самовираження. Стилiстичні течії моди 1920-х років були надзвичайно впливовими та передовими для свого часу. Вони відкрили двері до нових концепцій стилю, які змінили підходи до крою, силуетів, матеріалів та аксесуарів. Жінки втілювали свої ідеали та пристрасті через моду, створюючи атмосферу революційних змін та особистісного самоствердження. Розробка колекції сучасного жіночого одягу на основі стилістичних течій моди 1920-х років є актуальним та цікавим завданням. Стилiстичні течії моди 1920-х років в свій час відкрили нові горизонти для творчості та інновацій у дизайні жіночого, вони мають суттєвий вплив на моду сьогодення та є джерелом натхнення для дизайнерів у 2023 році, оскільки сьогодні, так само як сто років тому, важливими є питання актуалізації ролі жінок в різних сферах життя та пошуки нового стильового образу в моді.

**Метою роботи** є виявлення актуальних образно-проектних рис костюмів 1920-х років та їх трансформація в процесі проектування колекції жіночого одягу.

Для реалізації мети було поставлено та вирішено такі **завдання**:

- проаналізувати соціально-історичні передумови розвитку напрямків дизайну періоду 1920-х років;
- обґрунтувати принципи трансформації образних властивостей костюма 1920-х в проектуванні сучасного жіночого одягу широкого призначення;

- визначити вихідні дані для розробки колекції жіночого одягу в системі гардероб;
- розробити ескізи колекції та обґрунтувати вибір засобів формоутворення та композиційну побудову окремих блоків колекції;
- обґрунтувати вибір способу розробки об'ємно-просторової форми трьох одиничних зразків з колекції та розробити відповідні конструкції одягу.

**Об'єктом дослідження** є процес удосконалення дизайн-проектування сучасного жіночого одягу.

**Предмет дослідження** – проектні альтернативні рішення костюма та моди 1920-х років, засоби їх трансформації в моделі актуального одягу для жінок.

**Методи дослідження.** При аналізі текстових та візуальних інформаційних джерел було застосовано літературно-аналітичний та візуальноаналітичні методи; для перетворення визначених характеристик у принципи проектування одягу – метод трансформації. Виокремлення ключових образнопроектних рис одягу 1920-х років було здійснено методом систематизації та узагальнення. Видозміна цілісного образу на певні його риси для застосування в колекції здійснена за допомогою методу асоціацій.

**Наукова новизна роботи** полягає в наступному:

- охарактеризовано естетичні та мистецькі властивості періоду 1920-х на основі вивчення специфіки орнаментально-декоративних та образнокомпозиційних рішень в костюмах;
- здійснено опис естетичного ідеалу краси в мистецтві та моді, а також визначено стилістичні особливості жіночого костюма періоду моди 1920-х;
- визначено принципи та засоби адаптації силуетних форм та їх геометричних символів, особливостей пропорційності та членування образів теми першоджерела в сучасному дизайні костюма.

**Практичне значення** роботи полягає у визначенні принципів проектування колекції жіночого повсякденного одягу з адаптацією декоративних

тенденцій моди 1920-х років до актуальних напрямів дизайну костюма в ХХІ столітті.

**Апробація результатів дослідження.** Колекція була представлена в рамках міжнародного конкурсу молодих дизайнерів «Печерські каштани» (2023 р.). На основі дипломної бакалаврської роботи були написані та опубліковані тези для V Міжнародної науково-практичної конференції «Актуальні проблеми сучасного дизайну».

Дипломна бакалаврська робота складається з наступних структурних частин: вступу, трьох розділів, висновків, списку використаних джерел (загальною кількістю 33 найменувань) та додатків. Обсяг бакалаврської роботи становить 77 сторінок комп'ютерного тексту.



## РОЗДІЛ 1

### АНАЛІТИЧНИЙ

На початковому етапі роботи було виконано аналіз творчого джерела з огляду на можливості удосконалення розробки колекції сучасного жіночого одягу. Виконано дослідження специфіки модних тенденцій 1920-х років, факторів, що впливали на моду та особливостей дизайнерських рішень в галузі жіночого одягу. Міжвоєнний період - це період свята та контрастів, період заборон та протестів. Саме такими були «ревучі двадцяті», і, напевно, тому вони так запам'ятались та виділились. 1920-ті-це часи гучних вечірок та коротких зачісок, голлівудських ікон стилю та модних художників Парижу, німого кіно та нових дизайнерських рішень, це період коли ніхто не хотів дивитись назад.

#### **1.1. Аналіз досліджень з питань розвитку моди періоду 1920-х років**

Бурхливі двадцяті були золотою епохою моди і тому являються актуальною темою для сучасних досліджень. Цей період розвитку костюмного дизайну описаний в багатьох книгах, присвячених історії моди ХХ століття. Найбільш значуще дослідження останніми роками – це книга «1920s Fashion. The Definitive Sourcebook», яка написана Fiell С. та Dirix Е. [1]. Ця вичерпна збірка відображає казкову моду двадцятих років ХХ століття, в якій мода епохи джазу представлена підбором понад 500 оригінальних фотографій та графічних ескізів. Інформативне введення, написане істориком моди, розповідає про модні тенденції того часу і є глибоким аналізом індустрії, що розвивається, від високої моди до повсякденного одягу.

У дослідженні Jane Shrimpton «Fashion in the 1920s.» майстерно переплетена соціальна історія покоління після Першої світової війни поряд з фотографіями та ілюстраціями жіночого, чоловічого та дитячого одягу та

аксесуарів, які зробили 1920-і роки надзвичайно елегантним та стильним часом [2].

У виданні «Fashions of the Roaring '20s.» (автор Laubner E.) одяг бурхливих 1920-х років оживає завдяки більш ніж 550 кольоровим зображенням предметів одягу, модним ілюстраціям та історичним фотографіям. У великому тексті обговорюються історичні події та відомі дизайнери, які вплинули на еволюцію моди протягом десятиліття. Тут представлена мода для чоловіків, жінок та дітей, від блискучих вечірніх суконь та весільних суконь до спідньої білизни, спортивного одягу та домашньої форми. Глосарій включає французькі модні терміни та їх вимову, а посібник з цін є корисним довідковим матеріалом [3].

Книга Bleitner T. «Women of the 1920s: Style, Glamour, and the Avant-Garde» є дослідження соціальних умов, в яких формувалася мода 1920-х років. Це був час нових свобод для жінок: від паризьких кафе до кіноекранів Голлівуду вони шукали нові способи самовираження та новий спосіб життя. У незліченних аспектах життя вони наважилися кинути виклик загальноприйнятим уявленням про «слабку стать» і відчинили нові двері для майбутніх поколінь, причому вони робили це з радістю, гумором і безсоромною чарівністю. У книзі описано також творчість сімнадцяти художників, письменників, дизайнерів, танцюристів, авантюристів та спортсменів, вона містить десятки фотографій та захоплюючий текст [4]

В огляді актуальних публікацій про моду відзначимо також видання «1920 Fashions from V. Altman & Company» автора Altman V. У книзі представлені добірки з рідкісних каталогів модного одягу, опублікованих відомою компанією V. Altman & Company, а також вичерпний звіт про моду 1920-х років, оснований на автентичних джерелах. Більше 700 ілюстрацій, детальних описів та цін на широкий асортимент висококласного жіночого одягу та аксесуарів, включаючи трикотажний спортивний одяг, вишукані атласні вечірні сукні, цілісні купальники з вовняного трикотажу [5].

## **1.2. Комплексний аналіз специфіки моди 1920-х років та факторів впливу на її формування**

### **1.2.1. Соціально-історичні передумови розвитку моди періоду 1920-х років**

Перша світова війна змусила жінок бажати простого, зручного способу життя та модного стилю, що відображає нову сучасну епоху, коли молодих жінок було більше, ніж старшого покоління едвардіанів. Мода 1920-х була створена молоддю та вільною духом молоддю, яка скинула свої корсети та продемонструвала свої джазові танцювальні ноги [6]. Західна мода 1920-х років як культурно-соціальне явище починається на кілька років раніше за хронологічні межі десятиліття — з 1918 року, тобто кінця Першої світової війни. На особливості моди міжвоєнного періоду вплинули соціальні, економічні та політичні перетворення, що відбулися у світі наприкінці 1910-х — 1920-х. Особливо різючі зміни порівняно з попередніми епохами зазнала жіноча мода внаслідок посиленої емансипації та інтеграції жінок у раніше недоступні для них сфери діяльності [7].

Війна посилила ratio, обмежила раціон. Жінки різю скинули вагу. Війна відібрала вільний час – жінки обстригли волосся, на догляд за яким витрачали колись години, встали біля заводських верстатів, сіли на мотоцикли допоміжних армійських частин, лагодили авто, возили вугілля, гасили пожежі, обилечивали пасажирів і в трамвайній штовханні молодці в обох сенсах (рис.А.1.).

Жінки знаходили своєрідну красу в грубих френчах і шинелях, не могли розлучитися зі зручними бриджами-галіфе та ефектними шкіряними крагами. (Рис.А.2.)Іноді, щоб розвіятися, влаштовували костюмовані вечірки, на які були чоловіками – у штанах, кепках, мішкуватих піджаках. Жартували, звісно. І цими жартами наближали час змін – епоху смокінгів та твідових трійок. Обручені берлінські фрау, емансиповані американські спортсменки, стамбульські таксистки, звільнені Ататюрком, – усі вони родом із військової травестії.

Модерністки полюбили уніформу і тяжко марширували вздовж порожніх вулиць. В Англії на початку війни було створено організацію «Поліція жінок волонтерів», пізніше перейменовану на «Жіночу поліцейську службу». Всі її чини носили справжню форму: сині мундири, шинелі, кашкети, чорні шкіряні чоботи, і своєю британською офіцерською випещеністю епатували мирних жителів. Жінок в уніформі часто плутали із чоловіками.

Війна серйозно покалічила жінок, неначе позбавивши статі. Худі, бліді, безгруді, коротковолосі та огрубілі, вони безперечно очолили б список жертв Першої світової, якби не їхня незалежність патологічного характеру. «Без грудей, без стегон, курять, працюють, лаються і б'ються, як хлопці», – обурювався сучасник. «Це *femme modern*, це головний витвір Великої війни!» – пояснювали журнали. Але час лікує. Можливо, і ця рана зарубцювалася б. І модерністки стали б довоєнними дамами з звичками зніжених самок. Але втрутилися світські обставини та мода. Світські обставини – це небезпечні і тому такі привабливі клуби, про які після війни голосно шепотіла лондонська преса, курликали в Латинському кварталі і нав'язливо рекламували берлінські клубні буклети. Мода на образ хлопчика зробила ці затхлі салони доступними, а їхні мешканки, відомі інтелектуалки, надали йому світську підтримку. «Хлопчаки» проникли у літературу, театр, живопис. Незабаром ними зацікавилися в Бабельсберзі, Голлівуді та світі Високої моди, що захоплювалася небезпечною екзотикою. І модерністки стали частиною галасливого товариства флаперів [8].

Розвиток нових тканин і нових засобів застібання одягу позначилося на моді 1920-х років. Натуральні тканини, такі як бавовна та шерсть, були найпопулярнішими тканинами десятиліття. Шовк був дуже бажаним через його розкішні якості, але обмежена пропозиція робила його дорогим. Наприкінці 19 століття «штучний шовк» вперше був виготовлений у Франції з розчину целюлози. Після патентування в Сполучених Штатах у 1910 році перший американський завод почав виробництво цієї нової тканини. Це волокно стало

відомим як віскоза. Панчохи з віскози стали популярними в десятиліття як заміна шовкових. Віскоза також використовувалася в деякій нижній білизні. Дорогі тканини, у тому числі шовк, оксамит і атлас, віддавали перевагу дизайнерам високого класу, тоді як універмаги продавали менш дорогі варіації цих конструкцій, виготовлених із нових синтетичних тканин. Використання манекенів стало широко поширеним у 1920-х роках і слугувало способом показати покупцям, як поєднувати та доповнювати образ новими модними аксесуарами [9].

"Епоха джазу", термін, введений Ф. Скоттом Фіцджеральдом, був фразою, що використовується для позначення масової популярності джазової музики в 1920-х роках. І джазова музика, і танець ознаменували перехід від архаїчних соціальних цінностей вікторіанської доби до приходу нового молодого модерністського суспільства. Джаз набув великої популярності завдяки своїй екзотичності, від глибокого африканського коріння до мелодійного і проникливого ритму. Сама музика дуже привабливо впливала на нове молодіжне суспільство і вважалася пульсом 1920-х років завдяки своїй безпосередності. Із новою музикою з'явився новий танець. Джазові танці, такі як Чарльстон, замінили повільний вальс. Джазова музика викликала потребу танцювати, а танці викликали потребу у новому одязі, особливо для жінок, щоб легко танцювати, не соромлячись. (Рис.А.4.)

Джаз та його вплив на моду зайшли ще далі: джазові та танцювальні мотиви проникли у текстиль. Ці нові текстильні візерунки включали нерівномірні повторення та лінійні геометричні візерунки. Багато текстильних візерунків, виготовлених у Сполучених Штатах, також включали зображення як джазових груп, так і людей, що танцюють під джаз. Текстиль не тільки брав мотиви людей, що танцюють і грають джазову музику, а й включав дизайн, заснований на загальному ритмічному відчутті і звучанні джазової музики і танцю [12].

### 1.2.2. Вплив стилю Ар-деко на моду 1920-х років

Ар-Деко (франц. artdeco, скор. від artdecoration) являє собою унікальний художньо-соціальний феномен, що охоплює і зміну тенденцій у різних видах мистецтва епохи, і сам спосіб думки та життя людей міжвоєнного двадцятиліття. Як художня течія він оформився в 1908-1912 роки і досяг розквіту між 1925 і 1935. Своім виникненням він зобов'язаний впливу таких різних джерел, як Ар-Нуво, кубізм і Баухауз з одного боку, і стародавні мистецтва Єгипту, Сходу, Африки та американських континентів з іншого.

Як художній стиль Ар-Деко вперше отримав визнання в Європі, але незабаром його вплив охопив США, де його величезну популярність сприяло загальне захоплення голлівудською кінопродукцією.

Термін «Ар-Деко» походить від назви Exposition International des Art Decoratif set Industriels Modernes – Міжнародна виставка сучасних декоративних мистецтв та ремесел 1925 року в Парижі, на якій у повному обсязі були представлені досягнення декоративно-ужиткових мистецтв того часу.

Ар-Деко формував сам спосіб життя людей у міжвоєнні роки, їхню манеру одягатися та розмовляти, подорожувати, працювати та відпочивати. У його владі знаходилися індустрія розваг і сфери мистецтва - його дух відчувався в кінотеатрах, хмарочосах, інтер'єрах та візерунках дорогоцінних прикрас, у дизайні кухонного посуду та вуличних ліхтарях, у скульптурах та плакатах, у книжкових та журнальних ілюстраціях, у тканинах. будівлях та спорудах. Мости, тунелі, бензоколонки, ресторани, неонова реклама, школи, магазини, муніципальні будівлі будувалися в стилі, що поєднував одночасно неокласицизм і обтічність, граціозність і грайливість, монументальність та елегантність [10].

Особливо яскравий вияв стиль Ар-Деко знайшов у дизайні інтер'єру. (Рис.А.5.) Саме в рамках Ар-Деко вперше з'явилися елегантні меблі з порожніх металевих трубок, схожих на кермо велосипеда, елементи інтер'єру зі звареної сталі, неонове світло. У меблів стиль Ар-Деко втілював Жак-Еміль Рюльманн -

найвідоміший з дизайнерів меблів тієї епохи і, можливо, останній із класичних паризьких червонодерів. Крім того, характерні роботи Жана-Жака Рато, ширми Айлін Грей, вироби з кованого металу Едгара Брандта, металу та емалі Жана Дюнана, скло великого Рене Лаліка та Моріса Маріно.

Дизайнери Ар-Деко досягли чудових результатів у створенні ілюзії розкоші. Якщо архітектура викликала асоціацію з романтикою морської подорожі чи тропічного раю, то ювелірні прикраси часто співвідносяться з багатством правителів Стародавнього Єгипту. Браслети фірми "Ван Кліф енд Арпельс" відтворюють єгипетські мотиви часів фараонів [11].

Іншою відмінною рисою стилю став підкреслений декоративізм, що склався під впливом розробок мальовничого авангарду: кубізму, фовізму, конструктивізму, футуризму, супрематизму, експресіонізму, сюрреалізму. Епоха ар-деко справила значний вплив на формування жіночого костюма, в якому з'явилося безліч абсолютно нових елементів. Модний костюм став частиною всього способу життя. Цьому сприяла політична, економічна і соціальна обстановка, що змінилася в Європі. До кінця епохи модерну на весь голос заявила про себе жіноча емансипація, що почалася ще в середині 19 ст. Повальна індустріалізація сприяла появі жіночих професій, таких як телефоністки, телеграфістки, медичні сестри та інші. Відкриваються перші жіночі спортивні клуби. На цьому тлі виникає потреба реформації жіночого костюма. Вперше в історії моди з'являються моделі, що задають тон у костюмі. Стиль ар-деко формувався на потужному художньо-культурному субстраті.

В ар-деко важливу роль грають мікростилі, що його утворюють. Розглянемо деякі з них.

**Етнічний стиль.** Для стилю ар деко було характерне захоплення будь-якою екзотикою та запозичення характерних ознак народного костюма екзотичних по відношенню до заходу культур.

**Східний стиль (орієнталізм).** Це захоплення культурою та мистецтвом Близького Сходу та Північної Африки. Для орієнталізму в костюмі стали характерні вузькі "кульгаючі спідниці", спідниці - шаровари, тюрбани з пір'ям, тканини та вишивки у східному стилі

**Китайський стиль (шинуазрі).** Характерні риси костюма – шовкові халати з вишивкою, китайські зонтики від сонця. Китайський стиль вплинув на формування інтер'єрного простору: картини на шовку, лакові скриньки, декоративні собачки.

**Японський стиль.** Був особливо популярним у попередньому ар деко стилі модерну і не втративши своєї актуальності у 1910-1920 рр. Характерна риса костюма – рукава-кімоно.

**Єгипетський стиль.** Розкопки гробниці Тутанхамона у 1922р. викликали справжню єгиптоманію в Європі, яка досягла піку у 1923-1924 роках. Характерними рисами костюма стають геометричні жіночі стрижки, що нагадували єгипетські парики, сукні подовженого силуету, кольє, браслети, брошки та сережки, скопійовані з давньоєгипетських прикрас.

**Геометричний стиль.** Вплив на цей мікростиль надали популярні у 20-ті роки джаз та фокстрот. У костюмах та ювелірних прикрасах чільне місце займають симетрія, на відміну від асиметрії модерну, геометричні форми та орнаменти, прямі лінії, абстрактні композиції, колористична чорно-біла гамма клавіш роялю. Цей стиль став особливо популярним для ювелірних прикрас, пудрениць, портсигарів.

**Стиль гарсон (під хлопчика).** До 30-х років 20-го століття жінки продовжують активно займатися спортом та освоювати чоловічі професії. Починається повальне захоплення жінок автомобілями та аеропланами. Характерними рисами жіночого образу стає коротка стрижка, худорлявість, маленькі груди, широкі плечі, відсутність силуету талії стегна. З чоловічого гардеробу жінки переймають усі чоловічі атрибути штани, галстуки, цигарки,



спортивні светри. З'являються короткі спідниці. Відбувається мінімалізація жіночого костюма, який до 1970-х років залишиться у стилі мінімалізм.

**Спортивний стиль.** Захоплення спортом призвело до того, що елементи спортивного одягу проникли у повсякденний одяг. У 1919 році з'являються змішані пляжі. Купальні костюми стають більш відкритими. У 1921 р. знаменита тенісистка Сюзанна Ленглен вперше одягла вкорочену плісовану спідницю з білого шовку, трикотажну білу туніку без рукавів і трикотажну пов'язку на голову замість шляпи з пером. Незабаром подібні костюми стали носити у повсякденній житті.

Стиль ар деко, завдяки розмаїтості мікростилів, що його створили, відкрив широкі можливості для модельєрів, внаслідок чого протягом сторіччя з'явилася плеяда блискучих художників костюму та знаменитих до сьогодні будинків Високої моди [11].

### **1.2.3. Головні модні тенденції в жіночому одязі 1920-х років**

В 1920-ті роки відбувається перший справжній бум одягу у спортивному стилі. Vogue у середині 20-х навіть констатував, що такі речі — це дві третини денної моди, яку зараз пропонує Париж. Важливий момент: під цим терміном на той час розуміли не треніки на міських вулицях чи функціональну спортивну форму, а елегантний, але менш формальний та менш жорсткий за формою одяг. У ній було зручно рухатися та вести активний спосіб життя, а перевдягання не вимагало допомоги покоївок. Це була революція, особливо модного жіночого костюма (рис.А.7).

Стереотипний силует ар-деко 20-х – це пряме, досить коротке плаття довжиною до колін або трохи вище із заниженою талією, яке не підкреслює талію та стегна. Зазвичай так виглядають стандартні «сукні в стилі Гетсбі», які активно тиражуються в наші дні (рис.А.8). Історична реальність була цікавіша за нинішні уявлення про неї. Навіть усередині 20-х силует та модна довжина змінювалися.

Наприклад, початок 20-х - це довжина трохи нижче щиколотки і більш об'ємні речі, як би призбирані на талії (нагору поділ поповзе трохи пізніше) [11].

Домінуючим фасоном у 1920-ті стає сукня-чохол — пряма, неприталена із заниженою талією, без акценту на груди. Довжина суконь і спідниць варіюється від коротких до колін до довгих у підлогу, нерідко зі шлейфом. Довгий поділ домінує на початку десятиліття, але вже до середини 1920-х коротшає. Ошатні сукні виготовлялися переважно з легких і тонких тканин, таких як шовк, тюль, шифон, і прикрашалися вишивкою, паетками, бісером, стеклярусом, а також мереживом.

Другим модним фасоном, окрім сукні-чохла, був Robe de Style також із заниженою талією, але з пишною підбореною спідницею довжиною від середини ікри до кісточок (рис.А.9). Більшість суконь модних фасонів не мали рукавів або мали дуже короткі. Виріз, як правило, був невеликий, оскільки був відсутній акцент на грудях. Низькі V-подібні вирізи, що зустрічаються, прикривалися шаром тканини іншого кольору. У 1926 році Коко Шанель створила маленьку чорну сукню на згадку про загиблого коханого. До того моменту чорний колір, що асоціювався з жалобою, не мав успіху, але з приходом маленької чорної сукні став дуже популярним (рис.А.10). Сукня, створена Шанель, прикривала коліна, оскільки вона вважала коліна найнегарнішою частиною жіночого тіла. Його також відрізняли простий напівкруглий виріз, довгі вузькі рукави та відсутність надмірностей, таких як бахрома, гудзики, оборки. Дозволити собі маленьку чорну сукню могла будь-яка жінка, навіть із невисоким доходом, адже маючи одну таку сукню, можна було за допомогою аксесуарів створити безліч комбінацій і щоразу виглядати по-різному. У 1927 році в моду увійшла в'язана чорна сукня від Ельзи Скіапареллі [7].

Повсякденні сукні для більшості жінок були простими і типово домашніми. Домашні сукні, або денні сукні, були вільними, пуловерними, трубчастими сукнями із заниженою талією та коротшим подолом. Вони були зроблені з

різнокольоровими принтами, такими як ситка, шотландка або смужка. До кінця 1920-х років жінки носили денні сукні цілий день вдома або на роботі (рис.А.11).

Для особливих випадків жінки одягали офіційні сукні. Деякі офіційні сукні були довжиною до щиколотки, але більшість фасонів наслідували коротший поділ популярних денних суконь. У теплу погоду жінки носили елегантні сукні з прозорих багат шарових тканин світлих кольорів. Вони навіть у літні місяці покривали сукні модною шаллю чи шубою. Більш пишні дівчата в нічному житті носили сукні в стилі флер, які могли включати бісер, перлини та металеві нитки (рис.А.12), [13].

Дуже популярна формула гардеробу цієї епохи — блуза плюс спідниця. Це була ідеальна комбінація для нової жінки, яка тепер більше працює та активніше бере участь у діловому та громадському житті. Блузи ар-деко, навіть з бюджетних каталогів - це неймовірна фантазія і безліч красивих дизайн-рішень. Модерністський мінімалізм і модна геометрія, вишивки та аплікації, однотонні або принтовані тканини, «чоловічі» деталі на кшталт краватки або низу, що імітує жилет, романтичні рюші та жабо [14].

Жіночий гардероб також включав топи, жакети, пальто та аксесуари. Жінки іноді носили топ у стилі «middy», який являв собою повсякденне плаття або блузку в стилі моряка. Чоловічий одяг також надихнув вільні блузки на гудзиках. Жінки носили ці топи з плісированими спідницями до коліна або більш ризикованим вибором широкими шифоновими брюками. Жінки часто носили горжетки з пір'я, накидки з бісеру, хутряні палантини або шалі з бахромою використовувалися, щоб прикрити плечі та додати тепла в дуже ефектний спосіб.

Піджаки були блочні з вузькими лацканами, щоб їх можна було застібати високо на шії. Зазвичай вони були вільного крою і підв'язувалися поясом (рис.А.13). У 1920-х роках пальто вважалося найціннішим надбанням жінки. Шуби були в моді, і всі жінки прагнули мати принаймні одну. Найпопулярніші пальта мали хутряний комір, тоді як більш бажаними були пальта з повного хутра

з шовковою підкладкою. Кожухи носили цілий рік і служили символом статусу грошового достатку [14].

Між 1920 і 1928 роками продаж корсетів впав на дві третини, але вони адаптувалися до потреб, що змінюються. Швидкі флапери відмовлялися носити корсети та закочували панчохи до колін, щоб їм було легше танцювати. Довгі корсети створювали хлопчачу фігуру, але замість корсетів з товстими кістками багато жінок надавали перевагу тонким еластичним поясам з латексу, які сплющували живіт. До поясів кріпилися підтяжки. Нижня білизна була мінімальною, прозорою та легкою. Жінки носили трусики-комбінезони (трусики-комбінезони та сорочка) або трусики-комбінезони або трусики та нижню спідницю [16].

Панчохи, що до того були елементом нижньої білизни і практично не з'являються з-під довгих спідниць, у 1920-ті виявляються на очах завдяки коротким подолам і спідницям. Довгі панчохи кріпилися до спеціального поясу або утримувалися на нозі за допомогою старомодних стрічок-підв'язок. У різні роки модою були то чорні, то тілесного кольору напівпрозорі панчохи. Ходити вулицею без панчіх вважалося неприпустимим, причому у 1920-ті, й у наступні десятиліття, до 1950-х [7].

Туфлі з Т-подібною поперечиною з пряжками, бантами та ремінцями, характерні для 1920-х років. Взуття було видно з-під коротких суконь і як модний аксесуар вибиралося більш ретельно (рис.А.14). Коли в 1920-х роках взуття почало вироблятися масово, взуття стало важливим модним аксесуаром. Тепер вона була дійсно видно під коротшими сукнями, і її потрібно було підбирати ретельніше. Каблуки були понад 2 дюйми у висоту і з вузькою талією до 1930-х років, коли вони стали нижчими, прямішими кубинськими формами. Туфлі з ремінцями називалися Мері Джейн. Туфлі з Т-подібною поперечиною або інші моделі з пряжками та бантами стали цікавою заявою про моду. Оздоблення блискітками або стразами було звичайним явищем [16].

Капелюшки 1920-х були переважно невеликими, з маленькими полями чи зовсім без них. Найпопулярнішим жіночим головним убором був капелюшок-клош («дзвін»), які представлені на рис.А.15. Цю модель винайшов французький капелюшок Кароліна Ребу у 1919 році. Капелюшок-клош щільно облягав голову жінки і вдало поєднувався з короткою стрижкою. Капелюшки виготовлялися найчастіше з фетру чи соломки та прикрашалися стрічками, пір'ям, помпонами чи штучними квітами; зустрічалися також вишивка та блискучі стрази. Популярністю користувалися й однотонні, чорні чи білі, капелюшки-клош без рясних прикрас. У особливо урочистих випадках модниці з вищих верств суспільства чи богеми носили різні головні прикраси з перлів чи бісеру, зокрема перлинну сітку, що закриває чоло і нагадує понизь кокошника [15].

Ювелірні вироби були менш помітними. Ювелірні вироби були набагато менш складними і почали використовувати романтичні, більш природні форми. Рух у стилі модерн 1890–1910 років надихнув більшість природних форм та геометричних фігур на ювелірні вироби 1920-х років. «Естетичні чисті лінії були натхнені конструкціями промислових машин. Ключове впливом геть цей модернізм вплинув Баухаус з його філософією форми, наступної за функцією. Контрастні текстури та кольори також були в моді. Гострі геометричні візерунки прославляли століття машин, а екзотичні твори, натхненні Близьким і Далеким Сходом, натякали на те що, що ювелірна мода була справді міжнародними» [17].

Перші жіночі стрижки з'явилися до Першої світової. Але тоді вони вважалися викликом суспільству, заявою жінки про її боротьбу за свою рівноправність із сильною статтю. Коротке волосся носило суфражистки, революціонерки, волелюбні представниці богеми. Під час війни багато жінок вирушили на фронт як сестри милосердя, і серед них (з суто практичних міркувань) народилася мода на носіння короткого волосся. У тилу дефіцит найнеобхіднішого також стимулював багатьох обстригти довге волосся. Однак жінки хотіли залишатися жінками і коротке волосся ретельно завивали. З

короткою стрижкою зручно і чарльстон до ранку танцювати, і в конторі сидіти, і машину водити, і мітлою махати. Ніколи в історії такого ще не було (рис.А.16).

Все більш затребуваними та досконалими ставали стайлінгові засоби (без них неможливо було ні зробити, ні зберегти в порядку модну зачіску, хоча поряд із фабричними ще широко застосовувалися всякі склади домашнього виготовлення) та фарби для волосся. У моді були чисті, чітко локалізовані кольори. До послуги фарбування нерідко вдавалися молоді модні жінки, які хотіли мати яскравий відтінок волосся. У тренді були різні відтінки блонду та майже чорне волосся [2].

1920-ті роки – це початок розквіту косметичної промисловості, у її сучасному розумінні. З'являються косметичні новинки та посібники з мистецтва макіяжу – книги та журнали, в Америці великою популярністю користуються журнали про кінематограф і фотографії, такі як «Photoplay», «Picture-play» та ін. Саме там дається велика кількість порад щодо нанесення косметичних засобів, укладання волосся. На обкладинках таких журналів розміщують барвисті фотографії кінозірок та моделей, що демонструють модний образ.

Макіяж 1920-х років – це бліде напудрене обличчя (пудра повинна бути світліша за тон шкіри); яскраво-червоні або темно-червоні губи бантиком, які також отримали назву «лук купидона» (лук амура), або «губи Боу», тобто, губи у стилі актриси Клари Боу, що є еталонним чином 20-х років (рис.А.17). Щоб надати губам модної форми, губну помаду, яка переважно була баночною, наносили на середину верхньої губи, іноді заходячи за її контур, і на середину нижньої губи, по краях губи залишалися не нафарбованими; Чітко прокреслені дугоподібні або підняті біля основи брови. Для надання брів потрібної форми жінки вищипували власні брови практично повністю і малювали жирним підведенням для очей ідеальну лінію. Очі мали виглядати глибоко посадженими, бездонними, темними, з густими чорними віями. У моді так званий «драматичний погляд» і східні мотиви. З'являються кольорові лаки для нігтів, які миттєво

завойовують популярність. У 20-ті роки модно було фарбувати лише середню частину нігтьової пластини, залишаючи вільними від лаку півмісяць біля основи та кінчик нігтя. Крім того, у моді був природний французький манікюр [18].

#### **1.2.4. Дизайнери, що створювали моду 1920-х років**

Розглянемо діяльність найбільш відомих дизайнерів, чия творчість визначила своєрідність моди 1920-х років. Одна з них – це Соня Делоне, яку сьогодні назвали б мультидисциплінарною художницею: крім малярських занять вона відкрила модний бутік, запустила бренд тканин, а також працювала як запрошений дизайнер — наприклад, з універмагом Liberty. Сама художниця говорила, що не робить різниці між картинами, тканинами та сукнями, для неї все це втілення однієї творчої філософії. Головний винахід Делоне - симультан мода, або симультан стиль (від назви напряду в авангардному мистецтві, яке вони розвивали разом з чоловіком Робером). Естетика речей та тканин Делоне заснована на яскравих геометричних абстракціях та складних взаємодіях між кольорами, як і її картини (рис.А.18). Крім того, Делоне, так само як і багато провідних дизайнерів, починаючи з двадцятих років активно працювала з пляжним одягом та розробляла дизайн купальників [8].

Одна з найзнаменитіших інновацій Пату — це радикальна реформа одягу для тенісу, який вплинув і на моду загалом (рис.А.19). Теніс був одним із найконсервативніших видів спорту. У той час як в інших дисциплінах спідниці чи штани на дівчатах вже вкоротили до колін і до того ж з'явилися прототипи сучасних футболок, тенісистки все ще носили довгі спідниці, дуже закритий верх і не найзручніші капелюхи (і корсет). Пату ще в 1921 році вигадав для тенісистки Сюзанн Ленглен (і, очевидно, з її допомогою) сукню з дуже коротким рукавом та плісованою спідницею до колін. Ленглен носила його з панчохами трохи вище колін і яскравою налобною пов'язкою, яка для активної гри була набагато зручніша за капелюхи. Цей образ приніс Сюзанн титул "Анни Павлової тенісного

корту" від Vogue. Також Пату зробив для неї кардиган без рукавів із монограмою, який Ленглен одягала після матчів. В результаті монограми на одязі для відпочинку та спорту теж увійшли до моди.

Самі тенісистки зараз одягаються інакше. Але образ білої тенісної сукні 20-х, придуманий Пату, продовжує надихати дизайнерів та споживачів. Крім того, приклад творчого тандему Пату та Ленглен вперше наочно показав: великий спорт і велика мода можуть бути дуже корисними один одному [19].

Жанну Ланвен вважають винахідником або принаймні активним популяризатором одного з модних символів епохи ар-деко — сукні *robe de style* зі спідницею на фіжмах, гібрида модного силуету 20-х з елементами аристократичного костюма XVIII століття. (Рис.А.20.) Модна імперія, побудована Ланвен, включала не лише жіночий одяг у діапазоні від вечірніх суконь до купальників, а й дитячу та чоловічу лінії, косметику, парфумерію та предмети для оформлення будинку. Інтер'єр її власної паризької квартири, придуманий знаменитим дизайнером Арман-Альбером Рото, — сам собою пам'ятник ар-деко в приватних інтер'єрах. Сьогодні його часткову реконструкцію можна побачити у паризькому Музеї декоративних мистецтв [20].

Поль Пуаре (1879-1944) - перший модельєр 20 століття і видатний реформатор жіночого костюма (рис.А.21). У 1903 р. він відкрив власне ательє, яке невдовзі перетворилося на найвідоміший Будинок моди. У 1906 р. змінив модний силует, відмовившись від корсету та громіздкої нижньої білизни. У 1907 р. запропонував сукні із завищеною лінією талії - перші моделі в стилі неогрек. У 1910 р. представив "кульгаючі" спідниці. У 1911 р. впровадив шаровари та спідниці-штани у східному стилі. У 1911 р. організував перше в історії моди турне по європейських столицях за участю манекенниць. З 1911 р. влаштовував театралізовані шоу своїх костюмів. В епоху ар деко модний костюм став частиною способу життя, тому Пуаре прагнув не тільки робити сукні, а й формувати все предметне середовище, що оточує людину. Першим із кутюр'є він



став створювати колекції аксесуарів для дому та випускати парфуми, назви яких нагадували про захоплення Сходом: "Китайська ніч", "Мінарет", "Магараджа", "Заборонений плід", "Роза Розини". Після першої світової війни П.Пуаре не прийняв нового стилю 1920-х рр., відкидаючи образ жінки "а-ля гарсон", і в 1926 р. був змушений закрити свій Дім. Після смерті П. Пуаре виник культ великого Майстра, його ім'я стало легендою, а історія життя уподібнилася до міфу [21].

Габріель Шанель. "Велика мадемуазель" (1883-1971 рр.). У 1909 р. відкрила свій перший капелюшний салон в Парижі [2]. До 1920-х років вона вже здобула репутацію на рідкість прискіпливого та безкомпромісного кутюр'є. Наслідуючи тенденції свого часу, вона розробила дизайн сукні, розшиті бісером. Також запропонований нею ансамбль із двох чи трьох предметів став зразком жіночого стилю та є ним досі. Його представляли як «форму на другу половину дня та вечір» ще в 1915 році. У 1921 році Коко Шанель представила перший жіночий парфум – парфуми Chanel №5. Історія створення цього парфуму тісно пов'язана з відносинами Коко та Великим російським князем Дмитром Павловичем Романовим. В 1924 Шанель представила свою першу лінію прикрас, що складалася з двох пар перлових сережок: чорних і білих. На додаток до її успіху в області одягу Haute Couture Коко розширила бізнес і зробила бренд різноманітнішим, а власну легенду більшою та багатогранною. У 1925 році під брендом Chanel представлений жіночий кардиган, у 1926 році – маленька чорна сукня та твід, натхненний поїздками до Шотландії (рис.А.22). Незабаром Шанель відкрила свій butik біля Лувру [22]. Свій костюм вона наділяла трьома основними якостями - функціональністю, довговічністю і красою "без витівок". Геніальна філософська концепція Г.Шанель – щоб чудово виглядати, не обов'язково бути молодою та красивою актуально майже сто років, а стиль, закладений нею у 1920-1930 роках. Згодом став називатися класичним [23].

Ельза Скіапареллі (1890-1973рр.) в 1927 р. відкрила в Парижі Модний Дім "Для спорту". У 1934 р. там же з'являється її butik, один із перших у світі –

магазин, який торгує невеликими серіями авторського одягу. Слідом за Г. Шанель Е. Скіапареллі почала використовувати трикотаж у колекціях для повсякденного життя, але на відміну від Г. Шанель вона завжди використовувала для трикотажу виразний декор у вигляді аплікацій мотивів африканського мистецтва, робіт художників-кубістів, малюнків матроських татуювань-змій, якорів, сердець, пронизаних стрілами. Першою вона ввела моду на біжутерію, замість справжніх коштовностей, створила малюнок, що отримав назву "риб'ячий хребет", і зображення омарів, які з трикотажних виробів згодом перейшли на шовк і купальні костюми. У 1927 р. вона вигадує трикотажне вовняне плаття чорного кольору, прикрашене білим бантом (рис.А.23). Улюбленим декоративним прийомом для Е. Скіапареллі стало використання штучних комах - метеликів, жуків, бабок, павуків. Захоплення сюрреалізмом і дружба з Далі відбилися на творчості Е. Скіапареллі. Особливо вражали головні убори: капелюх - бараняча відбивна, капелюх-туфель, капелюх-телескоп і чорні рукавички з золотими нігтями. Клапани кишень на костюмах нагадували ящики, викликаючи асоціації з картинами С.Далі [24].

Мадлен Віонне (1876-1975 ) була з тих жінок, які не боялися роботи, тому сміливо бралася за будь-яку працю. Вона працювала прачкою, змінила кілька ательє і навіть лагодила речі в будинку для душевнохворих, поки на початку 1900 року не влаштувалася в один із найславетніших модних будинків Парижа — Callot Soeurs. У 1905 році Мадлен Віонне переманив у своє ательє один із найбільш затребуваних кутюр'є Парижа Жак Дусе. З її допомогою він хотів оновити стиль та напрямок колекцій свого модного будинку з метою розширення аудиторії. У своїх роботах Мадлен виходила за рамки трендів, пропонуючи клієнткам новаторські моделі без корсетів, підплічників, каркасних рукавів та подолів (рис.А.24). Вона відмовлялася від будь-яких підкладок між тканиною сукні та тілом, і вимагала від манекенниць демонструвати вбрання практично на голе тіло, що навіть у легковажному Парижі викликало незвичайний скандал. Але

цей скандал і залучив до Віонне сотню прогресивних багатих шанувальниць, які зуміли оцінити її неповторний і несхожий ні на кого стиль. Саме «видатні члени легковажного племені амазонок», як називала своїх клієнток Мадлен, залишилися їй вірними, коли вона залишила ательє Дусі і заснувала свій власний модний будинок. У 1912 році завдяки підтримці своїх вірних шанувальників, Дім Віонне відчинив двері на вулиці Ріволі. Проте вже восени 1914-го через Першу світову війну підприємство довелося закрити, як і багато Будинків моди на той час. Заперев ательє, Мадлен Віонне вирушила до Риму. Повернувшись до Парижа у 1919 році, і набравшись натхнення від італійської культури та живопису, Мадлен починає експериментувати з античним стилем. Саме цей цикл вважається одним із найпродуктивніших у творчому житті кутюр'є. В 1923 Віонне вперше представила свою колекцію в Нью-Йорку, а через два роки вона стала першим паризьким кутюр'є, чий модний будинок відкрив філію в США. До 1925 року на мадам Віонне працювало 1200 чоловік. Для порівняння: з паризьким модельєром Ельзою Скіапареллі на той час співпрацювали 800 людей, а в найстарішому Будинку моди Франції Lanvin працювали близько тисячі [25].

### **1.2.5. Ікони стилю 1920-х років**

Ікона стилю - це знаменитість з характерним індивідуальним стилем, яка є прикладом для наслідування. Така особистість часто стає музою дизайнерів та еталоном стилю для інших [26]. 1920-ті роки були яскраві й бурхливі. Вони наповнені святом, молодістю й стилем. Витончені фігури й геометричні форми, яскравий макіяж та різноманітний одяг. Та хто ж демонстрував жінкам як їм одягатись? Це були голлівудські зірки кіно, відомі співачки й танцюристки, поетеси та миткині. 1927 року у лексиконі золотої молоді з'явився новий термін «it». Їм називали все наймодніше, спокусливо сексуальне, все те, чого бажали пересичені діти джазу та модернізму, - «it dress», «it guy», «it music». Але спочатку була «it girl». Цим прізвиськом, вірніше титулом, нагороджували

вертлявих красунь з точеними фігурками, милими личками та внутрішньою сексуальністю, яку «ці дівчата» пускали в хід під час полювання на чергового красеня з пухким гаманцем та надійною чековою книжкою.

Першою it girl була Клара Боу. Вона зіграла роль Дот Морган у фільмі «По морю на кораблях», її помітили, запросили до Голлівуду та почали пропонувати головні ролі у любовних комедіях та драмах. Освіта у Боу не було ніякої, сценарій вона читала повільно, по складах, але так майстерно грала обличчям, очима та стегнами, що швидко підкорила режисерів, операторів та глядачів. Її недбалорозгонисту шевелюру, названу «Боу боб», копіювало тоді багато хто. Макс Фактор придумав грайливому роті актриси нову форму – «Лук Купідона», вправно зашифрувавши в назві прізвище кінодіви: «Cupid Bow».

Клара Боу, звичайно, не була першою it girl. Вона представила яскравий збірний образ усіх тих іменитих і безіменних, балакучих, швидких, дзвінких, тонких і елегантних дівчат, які з перебільшеною швидкістю німого фільму смикалися в джазовій лихоманці, змінювали авто, як рукавички, і чоловіків, як авто, але залишалися вірними своєму, маленькому секрету великого розкішного екранного життя [26].

У 1924 році актриса зіграла головну роль свого життя - Томмі Лу у фільмі Джона Діллона «Флаппер без вад» («The Perfect Flapper») [3].

Ще одна ікона стилю 1920-х – це Луїза Брукс, американська актриса німого кіно. Вона стала популярною у США першою ж своєю головною роллю у фільмі «Американська Венера» (1925), яка зробила її секс-символом. А 1928 року участь у картині Говарда Хоукса «Дівчина в кожному порту» принесла їй популярність і в Європі. У цей час німецький режисер Георг Пабст вже близько двох років шукав актрису на роль Лулу, героїні популярної п'єси Франца Ведекінда «Скринька Пандори». Фільм, однак, не отримав на той час належної оцінки і з тріском провалився [26]. М'який точений профіль, гладка шия, відшліфовані плечі, довгі руки, литий стан, не хлопчачий, але й не жіночий, ледь помітні

стегна, два компактні кулачки замість грудей. На акуратній головці – чорний, ідеально відполірований шолом із остриженого волосся – сталеві нащечники, чубчик-забрало. Це найвойовничіша деталь стрункого лаконічного вигляду Луїзи Брукс, якщо не брати до уваги її чорних бархатистих усмішливих очей, надто розумних для Голлівуду і надто колючих для сріблясто-матового екрану (рис.А.26). Вона була Афіною. Своїм розумом та сталевим чолом чудово вписалася в олімпійську стилістику ар-деко, стала неокласичною музою художників. Її випадки та танцювальні па багато разів переводив у бронзу та слонову кістку Деметр Чіпарус.

Брукс переконливо грала флаперів, тому що була флапером у житті – чудово танцювала, багато пила, залишаючись чудово твереза, геніально спокушала чоловіків і ніяк не могла згадати, скільки ж коханців у неї було в ті роки. Якоюсь мірою актриса була диктатором моди. Її лаконічне тіло копіювали голлівудські старлетки та читачки журналів *Vogue* та *Harper's Bazaar*. Її груди ретельно перемальовували ілюстратори для реклами чарівних дієтичних зілля та ніжно-рожевих каучукових поясів для сплюснення грудей та стегон. Її зовнішністю жінки мріяли і мучили себе. Вдивляючись у принесені великоформатні студійні знімки, перукарі кроїли модницям чорні атласні «боби у стилі Брукс» та густо лакували їх. До кінця 1920-х виникла справжня армія шанувальниць у гумових бандажах та чорних хромованих шоломах. Ці вірні легіонери дуже бавили іронічну і розумну Лулу [26].

Ненсі Кунард також вважали однією з найяскравіших красунь ар-деко (рис.А.2). Високий зріст аристократки, витончене обличчя, довгі пальці, повільні злегка зарозумілі рухи, бездоганна англійська мова і ще чотири, якими володіла досконало, чудове почуття смаку, гострий розум і фотогенічність. Але вона навряд чи стала б персонажем, якби не коло спілкування. У 1920 році Кунард перетнула Ла-Манш і опинилася в розхлябаному, що пахне цибулею та фарбами Парижі. Обзавелася знайомцями та друзями зі світу лівобережного мистецтва та

літератури. Її записник - солідна енциклопедія міжнародного авангарду, що осів у волелюбній столиці Франції. І складно навіть сказати, з ким вона не товаришувала в той період. Фотограф Ман Рей перетворив Кунард на fashion-ікону. Він довершив те, що накидала добре гострим олівцем природа і розквітли художники Лівого берега. На його численних знімках, виконаних у двадцяті, Ненсі позує немов мастита модель – невимушено і зібрано, м'яко підкоряючись командам фотографа, з явним інтересом беручи участь у грі, придуманій майстром. Але Ман Рей лише конструював мізансцени, наповнював ательє необхідним антуражем – дзеркалами, целофаном, оксамитовими драпіруваннями, – вписував у нього модель. Все інше робила Ненсі - приймала гордовиті пози, еротично розкидалася на дивані, обплутувала обличчя своїми ліаноподібними руками і кидала убік вогняний погляд, яким спалахувала серця паризьких творців, які працювали, як відомо, на бензині (рис.А.28). Кунард навчила також білих любити стиль «негро» та показала, як його слід носити. Але своєю головною заслугою в «чортові двадцяті» вона вважала пропаганду африканської культури, музики, міфології, способу життя [27, 28].

Жозефіна Бейкера – американо-французька танцівниця, співачка та актриса (рис.А.29). Але це нічого не говорить про справжню Жозефіна, чорну перлину «ревючих двадцятих» – епохи, так яскраво представлену в романі Скотта Фіцджеральда «Великий Гетсбі». Американка Жозефіна Бейкер зробила блискучу кар'єру та стала зіркою паризьких кабаре. Публіка вперше у її виконанні побачила чарльстон. Про Жозефіна говорили, що вона - чорна Венера, яка відвідувала поета Бодлера у його снах. Ернест Хемінгуей вважав її найдивовижнішою жінкою, яку хтось знав. Незважаючи на її зухвалу та сміливу поведінку, Жозефін надихала скульпторів, художників, поетів та архітекторів. Адольф Лоос присвятив їй «Будинок Жозефін Бейкер», Олександр Колдер - свої дротяні скульптури, Гертруда Стайн написала вірш у прозі, а Поль Колін був автором багатьох її портретів, літографій та рекламних плакатів. Жозефін

стверджувала, що Пікассо писав із неї багато разів (роботи не збереглися). Натомість у знаменитих серіях Матісса «Дансез Креол» та «Джаз» вплив і дух Жозефін легко пізнаються.

Танцювати і смішити публіку Жозефіна почала ще в школі, куди ходила в тому самому платті та чужих туфлях. Пізніше її дитяча вертлявість перетворилася на феноменальну гнучкість. Коли підлітком вона почала з'являтися у барах Сент-Луїса та вивчила всі танці того часу, її помітили та взяли у шоу. Офіційна творча кар'єра Жозефіни розпочалася у театрі у Філадельфії, куди вона ходила на прослуховування. Пізніше був відомий водевіль у Нью-Йорку та тур по всій країні. Саме в Нью-Йорку її помітив агент з Парижа, який шукав чорношкірих танцівників для шоу *La Revue Nègre*, з якого розпочався світовий тріумф Жозефіни Бейкер у 1925 році. Своім танцем Жозефіна стрімко здобула визнання паризької публіки. Авангардний Париж, який давно захоплювався мистецтвом далеких колоній, був готовий до появи Чорної Венери у своїх вар'єте: вона стала абсолютною сенсацією. Інтелектуали, письменники та художники-авангардисти вважали її символом часу. Жозефіна не розуміла в їх розмовах зовсім нічого. За все життя її ніколи не бачили з книгою: всі тексти вона вчила на слух, а для ведення справ наймала секретарів. викликали цілі демонстрації як проти, так і на підтримку її виступів у Відні, Празі, Будапешті та Мюнхені [29].

Дивно, з якою легкістю чорношкіра Бейкер стала іконою стилю в пихатому білошкірому світі, що любив пудритися і згадувати сумнівні колоніальні подвиги предків. Багато хто захоплювався приємним відтінком кавового тіла співачки і намагався відтворити його за допомогою чарівних тональних кремів. 1926 року, коли Бейкер гастролювала в Берліні, її запросили очолити журі у конкурсі, влаштованому клубом «Карнавал». Наслідували не тільки кольори шкіри. Флапери старанно копіювали стрижку Бейкер, її неповторний «ітонський боб» – тверду скоринку з волосся та застиглою гелю. Деякі, кому це не вдавалося,

стверджували, що вона голиться налісо і носить майстерну перуку. Негроманія була придумана Бейкер, але, завдяки їй, стала однією з головних тенденцій божевільних двадцятих. Втім, мода так і не змогла перебороти умовності суспільства та закономірності історії. У чорний вівторок 1929-го народилася біла епоха тридцятих – час мармурових тиранів, олімпійської неокласики та каннелюваних суконь [29].

Найвидатніша актриса в історії світового кіно Грета Гарбо кинула кар'єру на самому піку, будучи зіркою такого масштабу, яких зараз уже не буває. Її обожнювали і критики, і студійні боси, і мільйони глядачів - ніхто не наслідювався не тільки поставити під сумнів її велич, але навіть спробувати вторгнутися в її приватне життя, перетворивши своє затворництво на найкращий піар. Її тотальне панування і статус небожительки були б немислимі в епоху папараці – саме дистанція дозволяла великій Гарбо вважатися найбільшою дивою всіх часів та справжньою легендою. Скромна шведська актриса не прагнула всесвітньої слави, проте її унікальна зовнішність і безперечний драматичний талант помітили в Голлівуді. Боси кіностудій безпомилково визначили, що холодна північна краса ідеальна в контексті камерних чорно-білих драм німого кіно. У 1925 Грета Гарбо переїхала в Америку, але ніщо у світі великого шоу-бізнесу не відповідало її темпераменту. Вона постійно обтяжувалась увагою до своєї персони і за найменшого дискомфорту збиралася назад додому, до Швеції. Однак Голлівуд не готовий був відпускати її і йшов на будь-які поступки. Дивна поведінка диви виглядала кокетством і виявом зірковості, а її екзальтованість ще більше збуджувала увагу до Гарбо.

Акторку всерйоз обожнювали і вважали її магнетизм і харизму якостями надлюдини. Її нордичну зовнішність вважали канонічною для епохи декадансу – саме бліда важка Грета Гарбо з тонкими бровами, важкими століттями та запалими щоками ввела в моду андрогінність, спокушаючи і чоловіків, і жінок (рис.А.3). Гарбо хотіли всі – від головного актора на той час Джона Гілберта до



письменниці-феміністки Мерседес де Акоста. Грета Гарбо була бісексуальна, культивує свою андрогінність на всіх рівнях. За всієї любові до унісексу Грета Гарбо примудрялася виглядати фатальною спокусницею. Вона стала родоначальницею мінімалізму – перебільшено прості фасони, елегантні форми, чисті лінії, глухий чорний колір. Вона віддавала перевагу елегантним брючним костюмам, які візуально роблять її субтильну фігуру ще більш стрункою, сукні косоного крою, блузки з жабо, пояси-корсети і вузькі туфлі без підборів. Крім того, Гарбо віддавала перевагу фактурам, які не відволікають уваги від обличчя - вона грала на контрасті жіночного обличчя з тонкими бровами і запалими вилицями і тіла, закритого чоловічим костюмом [26].

### **1.3. Аналіз сучасних модних тенденцій в контексті актуальності моди 1920-х років**

Тенденції 1920-х неодноразово ставали джерелом натхнення в різні періоди моди ХХ століття. Наприклад, мода 1960-х, яка, до речі, збіглася з другою хвилею фемінізму, є своєрідною формою повернення до традицій 1920-х, до силуетів, образів та художніх засобів тих часів. Сьогодні ми також спостерігаємо активізацію цитування моди минулого століття, зокрема модних тенденцій 1920-х років [2, 3] Однією з причин такого інтересу є загострення теми фемінізму.

Свобода духу та зручність, грайливі та розкішні образи – все це відображається у колекціях сучасних творців [30]. Неодноразово до цієї теми повертаються такі бренди як Haider Ackermann, Ralph Lauren, Valentino, Michael Kors та багато інших (рис.А.31).

Сучасний фемінізм активно займається проблемами, що залишилися невирішеними у ХХ столітті. Феміністський рух сьогодні став більш різноманітним, з фемінізмом третьої хвилі, який почалася в 1990-і роки, розпочали свою роботу численні жіночі урядові та неурядові організації, які порушують широкий спектр проблем. Серед них – боротьба проти експлуатація

жіночої сексуальності, зокрема, у рекламі та модній індустрії, а також просування ідеології бодіпозитиву, суть якої полягає у позитивному ставленні до свого тіла, яким би воно не було. Костюмний дизайн реагує на пропаганду бодіпозитивізму відмовою від стереотипних та сексуалізованих жіночих образів, що дозволяє ліквідувати дисонанс між ідеальною картинкою з рекламного ролика та відображенням у дзеркалі. Актуальна мода сьогодні є набором інструментів особистісного розвитку, а зміну одягу пропонує сприймати як зміну форм самореалізації.

### **Висновки до розділу 1**

В ході виконання даного розділу роботи був проведений комплексний аналіз специфіки європейської та американської моди 1920-х років та факторів впливу на її формування. Встановлені соціально-історичні передумови розвитку моди періоду 1920-х років, виявлений вплив стилю Ар-Деко на моду. Систематизовані головні модні тенденції в жіночому одязі 1920-х років, надана характеристика творчості дизайнерів, що створювали моду цього періоді. Дано визначення поняття «ікони стилю» та представлено механізм взаємовпливу діяльності публічних осіб та моди. Встановлено, що у цей період мода стає більш вільною та відкритою, жінки приміряють на себе як чоловічі брючні костюми, так і надзвичайно короткі жіночі сукні. Короткі стрижки та яскравий макіяж надають особливого лоску жінкам, підкреслена декоративність, нові за волокнистим складом та естетикою тканини, геометризовані лаконічні силуети – все це характерні маркери моди 1920-х років.

## РОЗДІЛ 2

### ПРОЄКТНО-КОМПОЗИЦІЙНИЙ

У сучасному світі моди дизайнери часто беруть за основу різні історичні епохи, щоб створити нові, цікаві образи. Серед таких епох особливе місце належить 1920-м рокам, коли відбувся значний прорив у моді. Це десятиліття стало символом змін, відмови від традицій та прийняття нових, прогресивних тенденцій у моді. Стиль 1920-х років відображає сильний, незалежний та прогресивний дух епохи. У сучасному дизайні одягу можна часто зустріти образи, які надихнулися саме цим стилем. Такі образи перекликаються з сучасними тенденціями та настроями, і стають дуже популярними серед модних фахівців та споживачів. Яскраві акценти, які використовувалися в цьому стилі, такі як пір'я, паетки та блискітки, додавали образам екстравагантності. Вільний крої та натуральні тканини створювали комфорт та легкість в носінні. Це все саме те, що шукає сучасний молодий та стильний споживач. Досліджуючи цю тему можна зазначити, що стиль 1920-х років має великий потенціал для використання в сучасному дизайні одягу. Його естетика та дух незалежності й прогресу становлять великий інтерес для модних дизайнерів та споживачів, він перекликається з сучасними тенденціями та настроями.

#### **2.1. Визначення типу та образу споживача**

Процес проектування нової колекції передбачає обов'язкове визначення типу та образу потенційного споживача. Це певний збірний образ покупця, в якому враховано низку важливих критеріїв – демографічних, соціальних, поведінкових, психологічних. Такі критерії дозволяють дизайнеру визначитися з основними характеристиками майбутньої колекції та скоординувати свої творчі розробки з умовами реального ринку.

В нашому випадку вікова група споживача становить собою проміжок від 22 до 35 років. Це молода жінка, яка хоче підкреслити свою привабливість та жіночність за допомогою одягу, при цьому виділятися характерними образами. Для неї важливо привертати до себе увагу й при цьому відчувати комфорт. Потенційна споживачка з повагою ставиться до духовних та культурно-соціальних цінностей, має свою виражену політичну позицію. Ці фактори надають впевненості її загальному образу. Потенційно це може бути дівчина чи молода жінка – мешканка міста, що веде активний образ життя. Має високий, або вище середнього рівень заробітку. Така жінка багато працює, але не забуває приділяти свій час фізичному та культурному розвитку. Вона добре розбирається в багатьох сферах, в тому числі у моді та мистецтві, тому часто відвідує різні заходи. Її життя наповнене концертами, виставками та вечірками. Вона активна та ініціативна як в роботі в офісі, так і в спілкуванні з друзями та близькими.

Споживач, для якого розроблена наша колекція, у своєму образі хоче показати статусність та елегантність. При цьому це жінка-свято. Її образи навіть у повсякденному житті продумані й вишукані. Вона добре розбирається у моді й підкреслює це виразними аксесуарами.

## **2.2. Призначення колекції**

Колекція в цілому розроблена в системі гардероб, складається з п'яти блоків і призначена для активного життя у великому місті (Додаток Д). Наведемо опис призначення кожного блоку колекції.

**Призначення першого блоку колекції («Променад»).** Перший блок колекції призначений для повсякденного життя. В моделях цього блоку споживач може зустрічатися з друзями, ходити на побачення та прогулянки.

**Призначення другого блоку колекції («Повсякденно-діловий»).** Другий блок призначений для роботи в офісі з не дуже строгим дрес-кодом. В деяких

моделях споживач може займатися активною діяльністю, наприклад грою в теніс чи гольф. Чіткі силуети й візерунки додають строгості образам.

**Призначення третього блоку колекції («Вечірній»).** Третій блок призначений для відвідування різноманітних світських заходів, театрів, виставок. Яскраві акценти, а також пір'я та стрази додають лоску цим образам.

**Призначення четвертого блоку колекції («Коктейльний»).** Четвертий блок призначений для відвідування концертів, вечірок, розкішних побачень.

**Призначення п'ятого блоку колекції («Домашній»).** П'ятий блок призначений для сну, носіння вдома та піжамних вечірок. Деякі моделі мають еротичний характер, а деякі більш затишний.

### **2.3. Принципи застосування творчого джерела та його трансформації в модель-образ**

У даному дослідженні проведено аналіз базового фактичного матеріалу з метою знаходження різноманітних творчих підходів до стилізації моделей костюма як об'єкту проектування. Основна мета полягає у визначенні характерних рис, які доцільно використовувати в сучасному модному одязі, а також у виявленні графічних шляхів творчої трансформації властивостей початкового об'єкту в актуальний костюм, який стає продуктом індустрії моди.

У процесі ретельного дослідження теми були визначені наступні початкові дані для перенесення в костюм: форма (аналізуються геометричні характеристики та силуети моделей костюма з метою виявлення оригінальних форм, які можуть бути використані в дизайні сучасного одягу); структура (досліджуються структурні елементи, такі як складки, волани, розшиття тощо, з метою знаходження інноваційних способів використання їх у створенні модних образів); декор (аналізується використання різних декоративних елементів, наприклад, вишивки, нанесення принтів, прикраси тощо, з метою виявлення нових способів їх використання і поєднання); фактура і матеріали (вивчаються

різноманітні текстильні матеріали і їх фактури, зокрема, шовк, вовна, льон, синтетика тощо, для виявлення можливостей їх використання в створенні модних образів); способи поєднання елементів (досліджується взаємодія різних компонентів костюма) [31, 32].

**Художні образи, перенесені в сучасний костюм.** Художній образ створений на основі модних силуетів 1920-х років. Пошук балансу між кокетливим образом дівчини Флапперс та зібраним маскулінним образом Гарсонки. Сучасна жінка, так само як у 1920-ті може бути зібраною в день, та кокетливо відвертою увечері. Образ вічно молодого духом, незалежної жінки, що відчуває свою красу й жіночність у різних амплуа.

**Прояви силуетних форм та їх геометричних символів, особливостей пропорційності та членування образів теми-першоджерела.** Силуети 1920-х років не сплутати ні з яким іншим десятиліттям. Вільний одяг з заниженою лінією посадки, кокетливі вечірні сукні й дуже велика кількість декору на святковому вбранні. Така яскрава й по своєму бунтарська мода, що звільнила жінок від корсетів та незручного одягу. Силуети майже всього вбрання були вільними та підкреслювали жіночу худобу яка тоді була модною. Одяг не акцентував увагу на жіночому бюсті та талії, не стримував рухи і надавав свободи. Основні декоративні елементи знаходились в області стегон. Мода на маскулінні образи та чоловічі костюми на жінках підкреслювала незалежний характер та крихкість тих, хто їх носив.

**Колористичні риси дослідженої теми, що застосовуються при створенні колекції.** Кольорова гама одягу тих часів дуже різноманітна, але для створення колекції було виділено декілька кольорів, що добре поєднуються між собою.

1920-ті відкрили світу маленьку чорну сукню, тому у колекції присутня ціла низка образів у цьому кольорі. Це десятиліття розкоші й елегантності, час

коли у моді був спорт, здебільшого його елітарні види – теніс та гольф. Цю розкіш та спортивність підкреслює білий колір, бежевий та благородний шоколадний.

Акцентним кольором було обрано металік, що підкреслює святковість, елегантність та сучасність образів. Також присутні деякі вкраплення червоного кольору у домашньому блоці для надання пристрасності та жіночності образам.

***Орнаментально-декоративні властивості обраної теми-першоджерела та їх застосування в колекції сучасного образного костюма.***

На основі дослідження моди 1920-х років, обґрунтовано, що основним декором, в особливості у вечірніх туалетах, були пір'я та стрази. У повсякденному образі використовували різні орнаменти, здебільшого смужку, клітинку та квітковий принт. З появою стилю ар-деко у моду 1920-х років увійшло багато геометричних форм. Кубізм, абстракціонізм, еkleктика - ці напрями також вплинули на моду, у тому числі на її орнаментально-декоративні властивості. Прості силуети одягу у 1920-ті роки доповнювалися, компенсувалися виразною декоративністю. У колекції використано декілька різних елементів декору. Основним орнаментом став квітковий принт, виконаний, по більшій частині, у монохромній гамі. У деяких костюмах в якості орнаментально-декоративного елемента присутня смужка.

***Видозміни цілісного образу на якісь певні його риси для застосування в колекції.*** Головною рисою костюма періоду 1920-х років є простота силуету, та насиченість декору. Цікаві форми з заниженою лінією талії стали основою створення колекції. Святковості у період 20-х додають пір'я, стрази, напівпрозорі тканини. Вони також присутні у колекції в більш сучасному вигляді. В якості аксесуарів в ті часи часто використовували прикраси з перлів та носили рукавички, ці аксесуари з певними видозмінами були використанні при створенні колекції.

***Застосування та видозміни фактур матеріалів при перенесенні їх з теми-першоджерела в колекцію образного костюма.*** При виборі матеріалів

було вирішено використати сучасні тканини, для створення більш актуального образу. Відштовхуючись від моди 1920-х та сучасних тенденцій було обрано декілька видів фактур. Більшість тканини мають натуральний склад. Також для передачі вишуканості та святковості естетики 1920-х років було використано багато глянцевої фактури та прозорі вставки з квітковим декором. Досить акцентним у колекції є гіпюр.

***Опис характерних доповнень та аксесуарів, характерних для досліджуваної теми, що будуть застосовані в колекції костюма.***

Характерними доповненнями та аксесуарами можуть бути перла, декоративні елементи з пір'я, а також масивні прикраси у стилі ар-деко. Доповненням образу також стали головні убори у вигляді пов'язок на голову, рукавички та боа. Не менш важливим доповненням образів є взуття, яке теж натхненне модними тенденціями 20-х років минулого сторіччя.

***Принципи застосування та видозміни стилістики, обраної та досліджуваної теми-першоджерела в розробці колекції сучасного образного костюма.***

Мода на зачіски та макіяж 1920-х років доволі впізнавана. Яскраві червоні губи, активний макіяж очей та глянцеві короткі зачіски. Саме такий образ використовується дизайнерами для придання образам ретро нальоту. Проте при створенні цієї колекції хотілось відійти від прямолінійної ретро естетики та усучаснити образ саме за допомогою макіяжу та зачісок. Мода на короткі стрижки теж стала одним із джерел натхнення цієї колекції. Образи доповнені зачіскою боб. У вечірніх комплектах макіяж активний, зі срібними кольорами на повіках. Макіяж для більш повсякденних та спортивних образів - спокійний, без яскравих акцентів.

Розроблена в даній роботі колекція складається з п'яти блоків моделей, кожний з якого має певне призначення. Розглянемо, як конкретно були трансформовані окремі елементи моди 1920-х років в дизайні розроблених моделей. У першому блоці «Променад» ключовим образом є білий брючний



костюм. Він натхненний стилем а ля Гарсон. Жакет на запах та широкі брюки-палаццо створюють елегантний та одночасно мускулинний образ (рис. 2.1).

Другий блок «Повсякденно-діловий» несе у собі зовсім інший характер та кольорову гамму, але також має алюзію на стиль гарсон 20-х років. Модель ділового костюму з максі спідницею та жакетом демонструють це. Одним з ключових елементів образу є застібка жакету, що знаходиться на лінії стегон збоку. Такі елементи часто були присутні у одязі 20-х років минулого століття (рис. 2.2).



Рис. 2.1. Елементи стиль а ля Гарсон в костюмі з блоку «Променада»

Рис. 2.2. Алюзія на жіночий костюм з максі спідницею 1920-х років.

Третій блок- вечірнього одягу має велике різноманіття елементів вечірньої моди 1920-х років. Блок насичений декоративністю та елегантністю. З нього хочеться виділити мінімалістичну шовкову сукню у білому кольорі. Її силует дуже явно дає зрозуміти, що це саме 20-ті. Чистота ліній ,довжина, елегантний білий колір сукні також відсилаються до тенісної сукні тієї епохи років. Також

спортивності і при цьому елегантності додає пов'язка на голову з декором (рис. 2.3).

У четвертому блоці «Коктейльному» ключовим образом є срібна сукня з вставками з гіпюру. Вона несе у собі шарм коктейльного одягу і одягу для білизни 1920-х років (рис. 2.4).

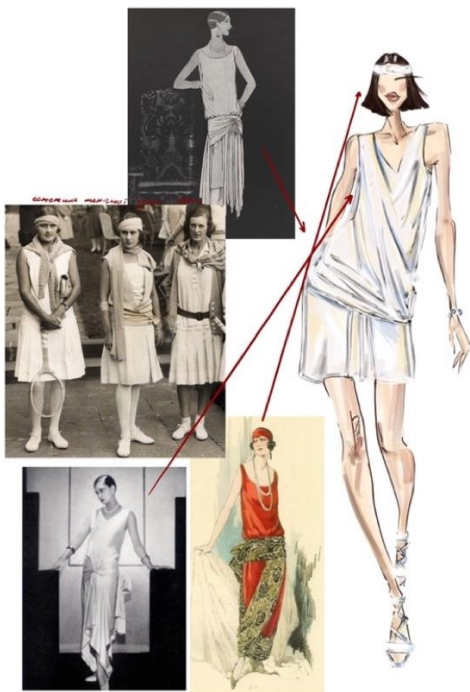


Рис.2.3. Елементи стилю 20-х років, а також алюзія тенісної сукні у вечірньому образі колекції.



Рис. 2.4. Елементи модного одягу 1920-х років у образі блоку «Коктейльний»

Блок «Домашній»- це красиві та розкішні піжами, халати, а також елементи білизни. Натхненням цього блоку слугують вечірня та будуарна мода 1920-х років. В образах хотілось відтворити святковість та сексуальність одягу, що носили у те десятиліття. Використання стразів, пір'я, більш звабливої кольорової гамми самі про це говорять. Провівши аналіз деяких знімків та ілюстрацій вийшло відтворити цей спокусливий та грайливий образ.



Рис.2. 5. Алюзія на будуарні образи 1920-х років.

За результатами творчої трансформації було створено особливий образ всієї колекції в цілому. Цей художній образ можна описати таким чином: втілення образу модної та бунтівної жінки 1920-х років у сучасній колекції. При створенні художнього образу здійснено асоціативний аналіз дівчини «флапперс» та образу «а ля гарсон», запропоновані вечірніх та повсякденних туалетів на різні випадки життя.

#### 2.4. Композиційна побудова та формоутворення колекції

Композиційна побудова колекції відповідає принципу розвитку образу та форми від одного блоку до іншого, від першої моделі кожного блоку до останньої. В першому блоці, названому *«Променад»*, представленні моделі повсякденного одягу для прогулянок, зустрічей у кафе та побачень. Кольорова гама: чорний, білий, металік, чорно-біла смужка (рис. 2.6).

Другий блок під назвою «Повсякденно-діловий» являє собою повсякденне вбрання для роботи в офісі з не дуже строгим дрес-кодом, а також для занять спортом перед чи після

робочого дня. Занижена лінія талії та вертикальна смужка на деяких моделях додає ретро нальоту цьому блоку. Кольорова гама: пісочний, коричневий у декорі, білий, чорний (рис. 2.7).



Рис. 2.6. Фор-ескізи блоку колекції «Променад»



Рис. 2.7. Фор-ескізи блоку колекції «Повсякденно-діловий»

Третій блок, що має назву «*Вечірній*». Третій блок, призначений для, відвідин театру, святкових та світських подій. Virізняється залученням



активного декору у кожен образ. Він передає настрій вечірки 20-х. Блискітки, пір'я, свято й танці - слова, якими можна описати цей блок. Кольорова гама: білий, чорний, металік (рис. 2.8).



Рис. 2.8. Фор-ескізи блоку колекції «Вечірній»

Четвертий блок, названий «*Коктейльним*». Він доволі бунтівний, але при цьому не менш вишуканий за інші. Кольорова гама: чорний, металік білий (рис.2.9).



Рис. 2.9. Фор-ескізи блоку колекції «Коктейльний»

П'ятий блок під назвою «*Домашній*» являє собою вбрання для носіння вдома. Вишукані домашні костюми наче для вечірки у стилі 20-х. Шовк, пір'я та напівпрозорі елементи додають ще більшої святковості та вишуканості. Кольорова гама: чорний, срібний, червоний.



Рис. 2.10. Фор-ескізи блоку колекції «Домашній»

Принцип формоутворення колекції, та видозміна її геометричних символів, особливостей пропорційності та членування силуетних форм від блоку до блоку, із коротким описом геометричних символів та членувань форми кожного блоку, представлено на рис. 2.11 – 2.15.

В першому блоці («Променад») провідною формою є прямокутник та трапеція. Прямокутник є провідною формою всіх силуетів колекції. Логічно розділені моделі представлені в 5-и образах максі й одна модель міні довжин (рис. 2.11).

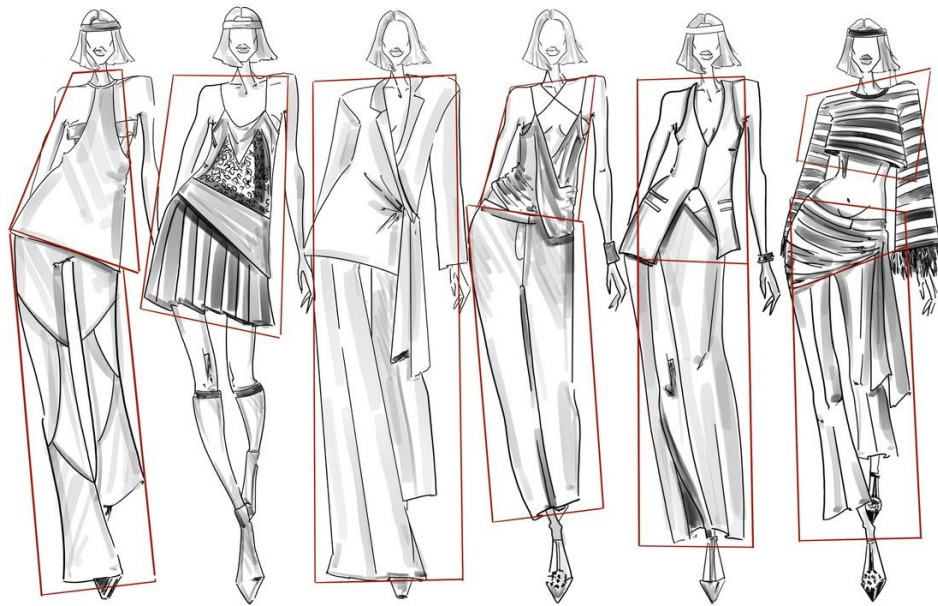


Рис. 2.11. Формоутворення та пропорціонування блоку колекції «Променад»

Всі форми у другому блоці («Повсякденно-діловий») також можна вписати в прямокутник. Ряд представлений 5-ма моделями міні та однією максі (рис. 2.12).

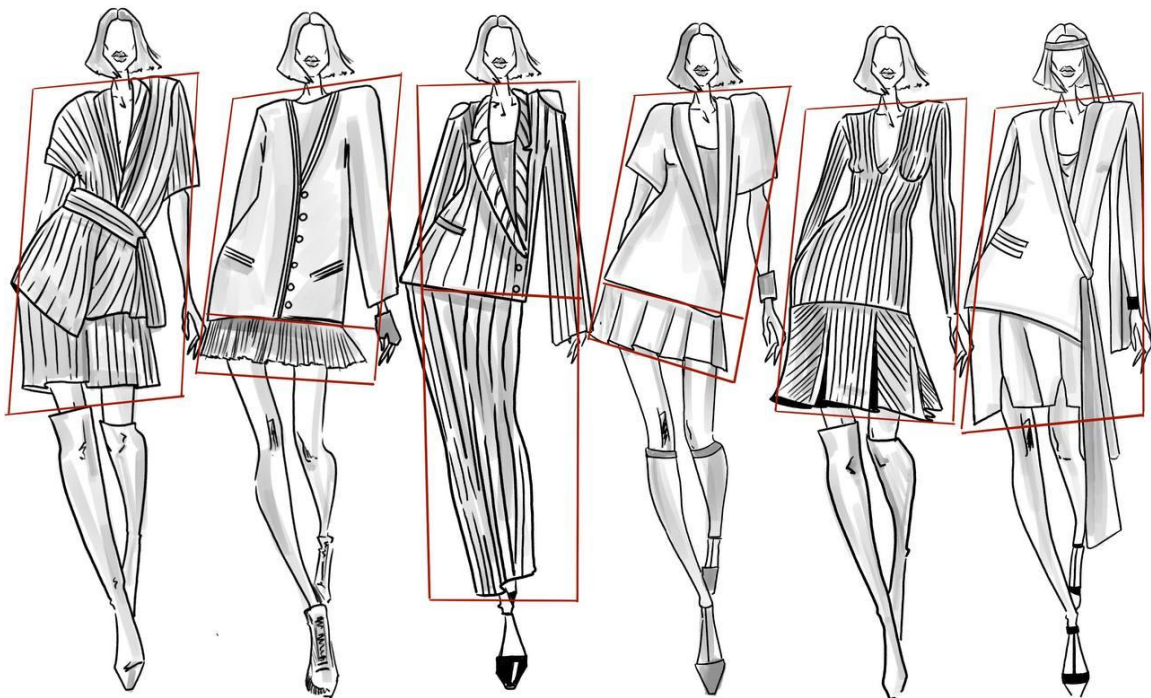


Рис. 2.12. Формоутворення та пропорціонування блоку колекції «Діловий»



Блок колекції «Вечірній» має прямокутні форми. Чотири моделі довжини максі, одна –міні й одна-міди (рис. 2.13).

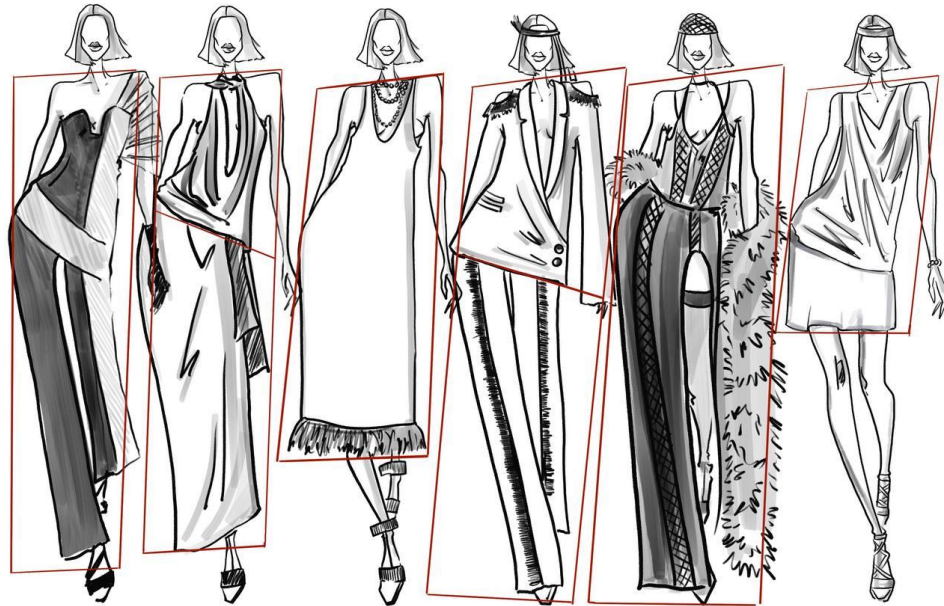


Рис. 2.13. Формоутворення та пропорціонування блоку колекції «Вечірній»

В четвертому блоці («Коктейльний») провідною формою є прямокутник. Логічно розділені моделі представлені в 3-х образах міні, 2-х максі (рис. 2.14).

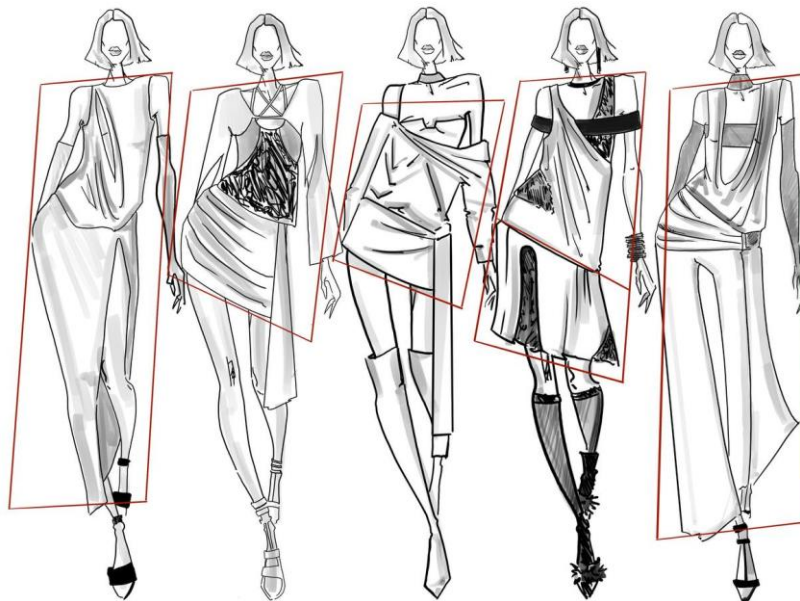


Рис. 2.14. Формоутворення та пропорціонування блоку колекції «Коктейльний»



Останній блок під назвою «Домашній» складається частково з прямокутних, частково з трапецієподібних форм. Гармонійно поєднані форми всіх блоків складають загальну картинку колекції. П'ятий блок має всі моделі максі, одна з моделей має градацію довжин від міні до максі (рис. 2.10).



Рис. 2.15. Формоутворення та пропорціонування блоку колекції «Домашній»

Розглянемо особливості колористичної побудови колекції. Колекція виконана переважно в базовій кольоровій гаммі. Акцентним трендовим кольором є срібний або колір металік. Він розбавляє чорно-білі блоки і додає актуального блиску образам. Також у повсякденно-діловому блоці використано пісочні та коричневі кольори. Ця гамма більш спокійна та тепла тому ідеально підходить під призначення блоку. У блоці домашнього одягу з'являються вкраплення актуального червоного кольору, який має підкреслювати особливості характеру споживача.

Особливу роль в даній колекції відіграє декор. Оскільки в теми-першоджерелі приділяється величезна увага декору та аксесуарам, то їх неможливо ігнорувати й при створенні колекції. Насамперед в якості декору використані пір'я, блискітки та глянцевої фактури. Також в розробленій колекції ключову роль грають орнаменти, бо їх використання обумовлене й відповідає як, декоративним властивостям періоду першоджерела, так і сучасним тенденціям. Найпоширеніші орнаменти теми-першоджерела є геометричний та флористичний. Декоративними особливостями першого блоку є драпірування та гіпюр, флористичні мотиви на срібному шовку, а також в одному з образів смужка у морському стилі з пір'ям на рукавах. У другому блоці використовуються вертикальна смужка та золоті гудзики. В третьому блоці присутня велика кількість пір'я та стразів. Глянцеві фактури та драпірування є невід'ємною частиною блоку. Декоративна особливість четвертого блоку - велика кількість драпірувань та глянцевої фактур, цікаві та неочікувані вирізи та гіпюр. П'ятий блок зібрав у собі більшість яскравих елементів попередніх костюмів.

## **2.5. Асортиментний склад колекції**

Асортиментний склад колекції являє собою широкий спектр елементів одягу: топи, кардигани, блузи, жилеті, спідниці, брюки, сукні, халати. Ці речі задовільняють різноманітні потреби споживача, і в залежності від призначення в колекції присутні більш формальні елементи одягу (брючні костюми, жакети), або навпаки менш формальні (піжами, яскраві сукні).

Нижче наведемо опис асортиментного складу кожного блоку.

### **Блок «Променад»**

Модель 1.1 представлена широкими шовковими штанами в кольорі металік з квітковим принтом та гіпюровим топом з відкритою спиною.

Модель 1.2 –це шовкова сукня з асиметричним поясом, гіпюровою вставкою та збіркою на спідниці.

Модель 1.3 -брючний костюм з жакетом на запах.

Модель 1.4- спідниця максі з подвійним асиметричним поясом та розрізом спереду, а також топ у білизняному стилі кольору металік з асиметричним драпіруванням та подвійними лямками.

Модель 1.5-спідниця на низькій посадці з асиметричним кроєм та високим розрізом по лівій нозі, а також жилет в діловому стилі з відкритою спиною.

Модель 1.6 складається з короткого топу в смужку з декором пір'я на рукавах та білих брюк з посадкою на стегнах та драпіруванням.

Другий блок «Повсякденно-діловий» має брюки, спідниці, топи, шорти, жакети, сукню та кардиган.

### **Блок «Повсякденно-діловий»**

Модель 2.1 представлена костюмом в смужку з шортів-бермудів та жакету з коротким рукавом на запах.

Модель 2.2-білий топ, плісирована спідниця довжини міні та чорний кардиган з білими елементами.

Модель 2.3 представлена діловим костюмом у смужку. Костюм складається з прямої спідниці максі та жакету з розрізами на плечах і акцентом на стегнах.

Модель 2.4-чорно-біла сукня міні з коротким рукавом та акцентом на стегнах. Має глибоке декольте, тому під низ вдягається напівпрозоре боді.

Модель 2.5-Сукня довжини міні у смужку з довгим рукавом та глибоким декольте, від стегон має складки.

Модель 2.6 представлена костюмом з шортами бермудами з розрізами та жакетом-кейпом, що зав'язується на стегнах.

### **Блок «Вечірній»**

Модель 3.1- комбінезон з декором зі страз, та прозорим елементом на плечі.

Модель 3.2-шовкова сукня максі у кольорі металік з глибоким декольте та відкритою спиною.

Модель 3.3 складається з шовкової сукні міді з декором у вигляді пір'я по подолу.

Модель 3.4-бручний білий костюм з декором із чорного пір'я на стрілках брук та по лінії вирізів на плечах жакету.

Модель 3.5 Вечірня максі сукня на бретелях з високим розрізом по правій нозі та прозорими вставками із декоративними стразами, образ доповнений боа з пір'я.

Модель 3.6- сукня довжини міні з драпіруванням та заниженою лінією посадки. Спідниця сукні має складу по центру.

#### **Блок «Коктейльний»**

Модель 4.1-шовкова максі сукня з цікавим діагональним вирізом та високим розрізом по правій нозі.

Модель 4.2- шовкова міні-спідниця з складками та декоративним шлейфом, топ у білизняному стилі з гіпюровою вставкою та накидка-болеро з розрізами на рукавах.

Модель 4.3 складається з шовкової міні-сукні з драпіруванням та невеликим шлейфом збоку. Рукава сукні спущені та тримаються на тонких бретелях, під сукнею топ-корсет.

Модель 4.4-коротка сукня до колін з акцентом на стегнах та гіпюровими вставками. Має асиметричні елементи.

Модель 4.5-комбінезон з глибоким декольте до живота та драпіруванням на стегнах. Під комбінезон вдягнений топ-бандо у сітку.

#### **Блок «Домашній»**

Модель 5.1-шовковий комплект з топу на бретелях та вкорочених брюк.

Модель 5.2 складається з комплекту спідньої білизни та прозорого халата довжини максі.

Модель 5.3-шовкова піжама з сорочкою та брюками. Присутній декор пір'ям на манжетах та оксамитові вставки на брюках та комірі.

Модель 5.4-короткий пеньюар з мереживною вставкою та декоративним прозорим елементом, що кріпиться до пеньюару.

Модель 5.5-шовковий халат довжини максі з оксамитовим поясом.

## **2.6. Розробка сценарного образу колекції**

Одне з найважливіших завдань, яке вирішує дизайнер на фінальному етапі розробки колекції, це її презентація. Рівень показу моделей повністю залежить від грамотного підходу до організації заходу. Зв'язки з партнерами, гостями, моніторинг видавництва, підписання угод, переговори по afterparty – це лише невелика частина всіх завдань. Далі ми розглянемо коло питань, які вирішує дизайнер безпосередньо напередодні показу колекції потенційним клієнтам, виступаючи у ролі стиліста. Стилiсти, як правило, займаються підбором взуття та аксесуарів, створенням комплектів одягу, продумують образи моделей та черговість їх виходу, іноді працюють режисером, але найголовніше, вони дивляться на весь процес підготовки об'єктивно та не упереджено.

Відомо, що доповненнями до образів слугують різноманітні аксесуари. Рукавички із сітки та рукавички без пальчиків, боа з пір'я та пов'язки на голову. В кожному присутнє взуття з декором та різні прикраси.

*Опис аксесуарів та доповнень, що застосовані в блоці «Променад» (перший блок).* Перша модель має чорну пов'язку на голову. Друга модель доповнена прозорими гетрами та чорною пов'язкою на голову як у 1-ї моделі. Третя модель не має декоративних елементів. Четверта модель доповнена об'ємним браслетом і туфлями у стилі 20-х. П'ята модель так само як попередня доповнена об'ємним браслетом і туфлями у стилі 20-х а також чорною пов'язкою на голову. У шостій моделі такі самі туфлі як у моделі 4 та пов'язка на голову чорного кольору.

*Опис аксесуарів та доповнень, що застосовані в блоці «Повсякденно-діловий» (другий блок).* У першої, третьої та п'ятої моделі немає декоративних елементів. Перша та п'ята модель має високі коричневі ботфорди. Друга модель доповнена рукавичками без пальчиків та золотими гудзиками на кардигані. Взуття – білі кеди. Четверта модель доповнена капроновими гетрами та браслетом на руку. Взуття білого кольору у ретро стилі. Остання модель блоку доповнена чорною стрічкою на голову та об'ємним чорним браслетом. Взуття – босоніжки у ретро стилі.

*Опис аксесуарів та доповнень, що застосовані в блоці «Вечірній» (третій блок).* Перша модель блоку доповнена чорними короткими рукавичками, а друга модель виділяється босоніжками у стилі 1920-х. Третя модель має акцентне намисто з перлів та взуття цікавої форми. Четвертий комплект доповнений стрічкою на голову з пір'ям. У наступній моделі доповненням слугують об'ємне боа з пір'їв, капелюшка зі стразів та декоровані панчохи також зі стразами. Шоста модель цього блоку доповнена пов'язкою на голову та тендітним браслетом із перлів на руку.

*Опис аксесуарів та доповнень, що застосовані в блоці «Коктейльний» (четвертий блок).* Перша та п'ята модель блоку доповнена довгими чорними рукавичками, також у п'ятої моделі присутня об'ємна прикраса на шиї. Друга та третя модель не мають яскравих аксесуарів, у третьої моделі доповненням слугує мінімалістичне намисто на шиї і високі ботфорти. Четверта модель має капронові гетри а також туфлі з пухнастим помпоном як доповнення, аксесуарами також слугують яскраві прикраси: намисто, об'ємний браслет та акцентні сережки.

*Опис аксесуарів та доповнень, що застосовані в блоці «Домашній» (п'ятий блок).* Всі моделі блоку доповнені взуттям з декоративними помпонами зі штучного хутра. Першу модель доповнює пов'язка на голову та боа з пір'я. Другу - намисто з перл та блискучий пояс. Третя модель має пов'язку для сну на

очі, четверта - пов'язку на голову. П'ята модель доповнена оксамитовим поясом та пов'язкою на голову.

Зачіски та візаж повинні бути продумані заздалегідь, але виконуються безпосередньо перед показом. Оскільки мода на зачіски та макіяж 1920-х років доволі впізнавана, доцільним буде відійти від ретро нальоту в образах, але при цьому залишити зухвалість дівчат тих років. Зачіски у моделей короткі та прямі. Глянцевий боб ідеально доповнює майже всі образи. У вечірніх комплектах макіяж активний, зі срібними кольорами на повіках. Макіяж для більш повсякденних та спортивних образів – спокійний, без яскравих акцентів. Зачіска також стримана та зібрана. Розглянемо більш детальні рекомендації для стилістів стосовно зачісок.

*Опис основних характеристик зачісок та макіяжу для блоку «Променад» (перший блок).* Зачіски першого блоку представлені простими формами. Моделі мають рівно вкладене волосся, і деякі моделі доповнені пов'язками на голові. Макіяж також легкий та стриманий.

*Опис основних характеристик зачісок та макіяжу для блоку «Повсякденно-діловий» (другий блок).* В другому блоці, так само як і в першому, зачіски представлені простими формами. Моделі мають пряме розпущене волосся, що допомагає акцентувати увагу на одязі. Макіяж також легкий та стриманий.

*Опис основних характеристик зачісок та макіяжу для блоку «Вечірній» (третій блок).* Третій блок представлений зачісками з голлівудською хвилею у стилі 20-х, а також макіяжем з яскравими срібними тіннями.

*Опис основних характеристик зачісок та макіяжу для блоку «Коктейльний» (четвертий блок).* Зачіски четвертого блоку – рівне вкладене волосся. Макіяж складається зі смокіайс зі срібних тіней на очах та глянцевої червоної помади.

*Опис основних характеристик зачісок та макіяжу для блоку «Домашній» (п'ятий блок).* Зачіски п'ятого блоку зібрані та прості. Макіяж такий самий як у четвертому блоці.

## **Висновки до розділу 2**

Проектно-композиційний розділ кваліфікаційної роботи присвячений обґрунтуванню та розробці творчої колекції. Для досягнення цієї мети були вирішені відповідні завдання. Визначено типу та образу потенційного споживача одягу, якій розробляється. Докладно представлено принципи застосування творчого джерела, яким в даному разі виступають різні напрямки моди 1920-х років. Надано опис практичної трансформації джерела в модель-образ. Конкретизовано призначення колекції в цілому та її п'яти блоків на основі розроблених ескізів моделей одягу. Викладено принципи та засоби композиційної побудови та формоутворення колекції, описано асортиментний склад колекції. На фінальному етапі ескізної розробки колекції представлені підходи до створення сценарного образу.



## **РОЗДІЛ 3**

### **КОНСТРУКТОРСЬКИЙ**

В проектно-композиційному розділі даної кваліфікаційної роботи представлені результати практичної розробки окремих елементів колекції в матеріалі. На цьому етапі дослідження був виконаний аналіз сучасних модних тенденцій з огляду на особливості актуальних конструкторсько-технологічних рішень. Було виявлено, що мода сьогодні повторює окремі дизайнерські рішення, характерні для костюма 1920-х років і тому в ході створення конструкції одягу були використані класичні методи – розрахунково-графічний та муляжний. Текстильні матеріали для виконання зразків одягу в матеріалі обрано з урахування сучасного стану вітчизняного ринку тканин та фурнітури та відповідно творчому джерелу.

#### **3.1. Вибір моделей для проєктування**

Для виконання у матеріалі було обрано моделі 1.2, 1.3 та 3.6 (рис. 3.1). Дані моделі відповідають блокам повсякденного та вечірнього одягу. Ці моделі максимально передають художній образ теми-першоджерела. Оскільки для виконання в матеріалі обирається невелика кількість моделей, то моделі мають виглядати разом цілісно. Саме тому були обрані моделі з першого та третього блоків – моделі з другого, четвертого та п'ятого блоків занадто контрастують за пропорційними та колористичними характеристиками. Відповідно до того, що тип споживача являє собою молоду соціально-активну дівчину, то представлені моделі мають широкий спектр призначення, ці образи доречні в більшості ситуацій, з якими споживач може стикнутися у повсякденному житті.



Рис. 3.1. Моделі колекції, обрані для виконання в матеріалі

Порівняльний аналіз конструктивних особливостей жіночого одягу 1920-х та актуальних моделей сезону весна-літо 2023 показав певні аналогії, а саме: занижена лінія талії та акцент на стегнах; підкреслена святковість (використання пасток, пір'я та глянцевого матеріалу у одязі); присутність «білизняного» стилю (використання елементів з білизняного гардероба, шовкових та ажурних матеріалів); маскулітні силуети для жіночих моделей одягу та одяг з чоловічого плеча; жіночні, сексуальні акценти (різноманітні вирізи, глибоке декольте, силуетні сукні та різноманітні довжини спідниць, від екстремального міні до максі; використання різноманітних квіткових та геометричних принтів. Всі ці тенденції можна побачити на показах сучасних дизайнерів та у гардеробах модниць. Кожна з них може бути застосована для актуалізації свого гардероба та самовираження. З огляду на завдання побудови конструкції в даній роботі, позначимо наступні підходи.

**Низька лінія посадки.** Можна помітити, що силуети цього року стали дуже змінюватися відносно минулих років. В силуетах стали з'являтися більш жіночні форми, а лінія посадки змістилася з талії на стегна. Таким чином верхня частина тіла стає візуально довшою і при наявності спортивного тіла, красиво підкреслюються м'язи. Актуальні силуети з підкресленням жіночих форм та заниженою лінією посадки можна побачити у колекціях весна-літо 2023 брендів Jacquemus, Stella McCartney, Givenchy та інших (рис. Б.1.).

**Довжина.** В сучасних колекціях проглядається тенденція як на міні, так і на максі довжину. Цей контраст присутній моді і 1920-х років. Сміливе міні чудово підкреслює сексуальність та грайливість коктейльних образів, а стримане максі надає загадковості образу жінки. І максі і міні довжина присутня у більшості колекціях сучасних дизайнерів, що неодмінно каже про контраст у моді 2023 року (рис.В.2.).

**Маскулінні силуети.** Тренд на верхній одяг на декілька розмірів більший з нами вже декілька сезонів і не збирається збавляти оберти. Пальта та жакети неначе знаті з чоловічого плеча, а також чоловічі костюми трійки на жінках є одними з головних тенденцій цього сезону (рис. Б.3.). Така мода вперше з'явилася саме у 1920-х роках серед дівчат «а-ля Гарсон».

**Кольорова гамма.** Серед трендових кольорів цього сезону не здають свої позиції базові кольори: чорний, білий, сірий та коричневий. Тиждень моди у Копенгагені підтвердив, що колір металік буде найбільш трендовим і його можна вписати у будь-який гардероб. Головна перевага кольору металік в тому, що він додає саява образу. Якщо не хочеться носити речі цього кольору, можна придивитися до аксесуарів. Тим більше відомі бренди вже давно демонструють на подіумах "луки" з розплавленого металу (рис. Б.4.).

На наступному етапі роботи були виконані технічні рисунки обраних моделей (рис. 3.2 – 3.7) та сформовані вихідні дані для отримання конструкції.

Запропонована модель 1 для виконання в матеріалі – це срібна сукня з асиметричним поясом та вставками з гіпюру. Опис зовнішнього вигляду сукні з характеристикою конструкції виробу в цілому й окремих частин надається для подальшої розробки конструкторсько-технічної документації.

Таблиця 3.1

Формування вихідних даних для отримання конструкції.

№	Найменування ознаки	Варіант ознаки
1	Асортимент (вид виробу)	сукня
2	Поло-вікова ознака	Жіночий, мол. вік. група
3	Силует	прямий
4	Покрій	З вставками з гіпюру та асиметричним поясом
5	Розмірно-повнотна ознака	170-70-92 (II повнотна група)
6	Прибавка Пг	4 см
7	Матеріал	Атлас, гіпюр

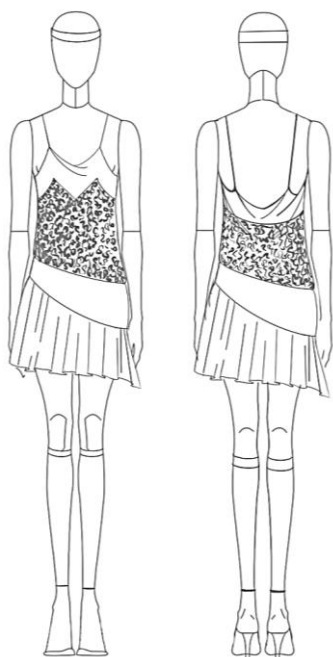


Рис. 3.2. Технічний малюнок моделі 1. Вигляд на фігурі спереду та заду



Рис. 3.3. Технічний малюнок моделі 1. Вигляд спереду та заду

**Опис зовнішнього вигляду моделі 1.** Сукня жіноча для молодшої вікової групи з атласної тканини. Сукня прямого силуету довжиною вище лінії коліна, зі вставкою із гіпюру та асиметрією по поясу. Сукня без рукавів, на тонких бретелях. Спідниця сукні має зустрічну складку та асиметрично пришивається до поясу. Конструкція без виточок, вони були перенесені у шов вставленої деталі. Верхня частина сукні та пояс кольору металік, нижня частина чорного кольору. Сукня рекомендується для зростів 165-175, ОгIII 92-100 II повнотної групи.

Запропонована модель 2 для виконання в матеріалі – сукня міні з драпіруванням, що відповідає сучасним напрямкам моди сезону весна-літо 2023. Опис зовнішнього вигляду сукні з характеристикою конструкції виробу в цілому й окремих частин надається для подальшої розробки конструкторсько-технічної документації.

Таблиця 3.2

Формування вихідних даних для отримання конструкції.

№	Найменування ознаки	Варіант ознаки
1	Асортимент (вид виробу)	сукня
2	Поло-вікова ознака	Жіночий, мол. вік. група
3	Силует	Прямий з акцентом на стегнах
4	Покрій	З відрізною спідницею та драпіруваннями
5	Розмірно-повнотна ознака	170-70-92 (II повнотна група)
6	Прибавка Пг	4 см
7	Матеріал	Атлас

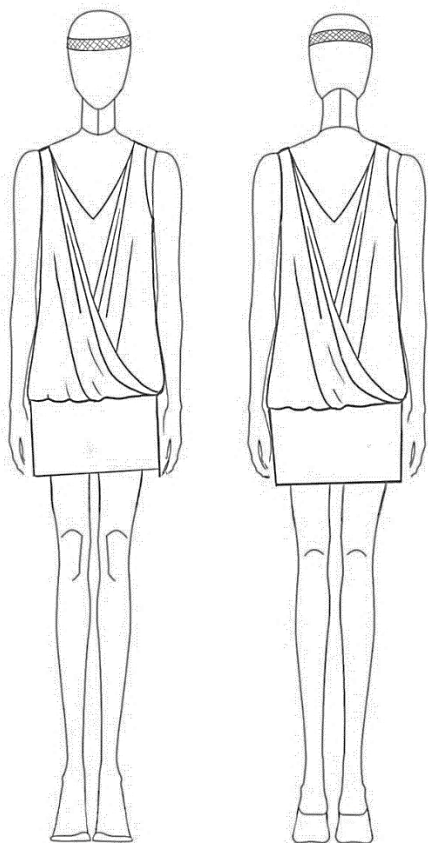


Рис. 3.4. Технічний малюнок моделі 2. Вигляд на фігурі спереду та ззаду

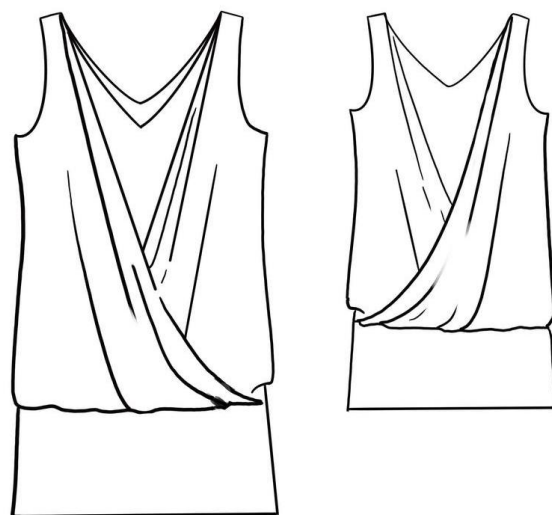


Рис. 3.5. Технічний малюнок моделі 2. Вигляд спереду та ззаду

**Опис зовнішнього вигляду моделі 2.** Сукня з атласної тканини, прямого силуету з акцентом на стегнах для жіночої молодіжної вікової групи. Модель виконана в стилі 1920-х і призначена для святкових подій. Пілочка і спинка складаються з двох шарів. Перший прямий з класичними виточками на грудях, 2-з драпіруванням і на запах. Драпірування на спині та пілочці однакові від лінії плеча до шву на стегнах. Рукавів конструкція не має. Довжина сукні до колін. Низ сукні пришивний і має складку по центру спереду і ззаду. Застібка на блискавку збоку у шві.

Запропонована модель 3 для виконання в матеріалі – костюмні штани палаццо, які відповідають сучасним напрямкам моди сезону весна-літо 2023.

Таблиця 3.3

Формування вихідних даних для отримання конструкції.

№	Найменування ознаки	Варіант ознаки
1	Асортимент (вид виробу)	штани
2	Поло-вікова ознака	Жіночий, мол. вік. група
3	Силует	кльош
4	Покрій	3 косими карманами
5	Розмірно-повнотна ознака	170-70-92 (II повнотна група)
6	Прибавка Пг	0 см
7	Матеріал	костюмна

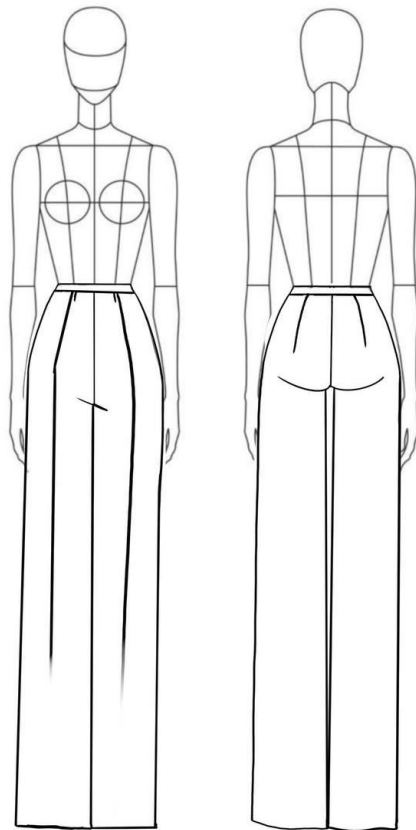


Рис. 3.6. Технічний малюнок моделі 3. Вигляд на фігурі спереду та ззаду.

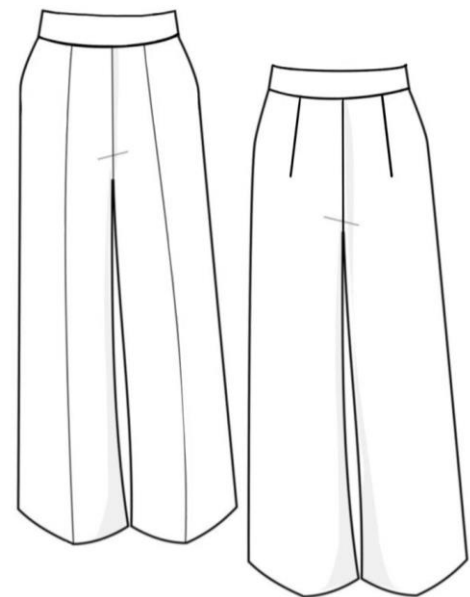


Рис. 3.7. Технічний малюнок моделі 3. Вигляд на фігурі спереду та ззаду.

**Опис зовнішнього вигляду моделі 3.** Штани палаццо з костюмною тканини, силуету кльош для жіночої молодіжної вікової групи. Модель виконана в діловому стилі і є частиною костюму у стилі 1920-х років. Призначення-повсякденно-діловий одяг. Ззаду брюки мають 2 виточки, спереду- заціпи і стрілки. Кармани косі, застібка збоку у шві. Довгі по довжині.

### **3.2. Вибір матеріалів для виготовлення моделей колекції**

Для виконання в матеріалі срібної сукні було обрано атлас у двох кольорах, а також чорний гіпюр. Ці матеріали цікаво поєднуються через контраст фактур. Атлас має глянцевою гладку поверхню, гіпюр - об'ємну та неоднорідну. Атлас у срібному кольорі виглядає дуже сучасно і свіжо, гіпюр - контрастний по фактурі, напівпрозорий, провокуючий. Родзинкою цього виробу є асиметричний крій.

Для виконання сукні міні у матеріалі було обрано 2 фактури. Перша легка і не глянцева, вона приємна до тіла добре підкреслює красу другого, основного матеріалу. Сукня має драпірування і дуже цікаву форму, тому фактура матеріалу повинна саме підкреслювати ці деталі сукні. Також важливим є те що сукня є частиною вечірнього гардеробу і матеріал так само має це показувати.

Перша тканина для нижнього шару – костюмний креп, матеріал для другого шару, який є основним - платон атлас. Цей атлас доволі щільний і не прозорий, його глянцева фактура надає особливого шарму у поєднанні з драпіруванням.

Для виконання штанів палаццо, які є частиною костюму з жакетом було обрано білий костюмний креп. Цей матеріал легкий і ідеально підходить для сезону весна-літо. Фактура не є глянцевою і легко піддається маніпуляціям для створення заціпів та стрілок.

Всі ці матеріали є актуальними й використовуються сучасними дизайнерами для створення костюмів.



Таблиця 3.4

## Структурні параметри текстильних матеріалів для моделі 1

№ п/п	Призначення	Оформлення поверхні	Переплетення ниток	Сировинний склад, %	Ширина, см
1	2	3	4	5	6
1	Вставка з гешюру	Не однорідна, фактурна, напівпрозора	полотняне	Поліестер 100%	50
2	Основний матеріал	Глянцева, гладка, однотонна	полотняне	Віскоза 57%, Поліестер 43%	140

Таблиця 3.5

## Структурні параметри текстильних матеріалів для сукні

№ п/п	Призначення	Оформлення поверхні	Переплетення ниток	Сировинний склад, %	Ширина, см
1	2	3	4	5	6
1	Виготовлення основи нижнього шару	Матова з фактурою, однотонна	полотняне	Поліестер 100%	150
2	Основний матеріал	Глянцева, гладка, однотонна	полотняне	Віскоза 57%, Поліестер 43%	140

Таблиця 3.6






## Структурні параметри текстильних матеріалів для штанів

№ п/п	Призначення	Оформлення поверхні	Переплетення ниток	Сировинний склад, %	Ширина, см
1	2	3	4	5	6
1	Основний матеріал	Матова з фактурою, однотонна	полотняне	Поліестер 100%	150

В залежності від сировинного складу матеріалів, з яких виготовляється виріб, треба визначити їх споживацькі властивості, сформулювати рекомендації по догляду за одягом та розробити етикетку, згідно ДСТУ 2122-93 «Матеріали для одягу. Символи та вимоги для одягу», ГОСТ ИСО 3758-2007 «Маркування символами по догляду» (табл. 3.7). Для моделей, які виконані в даній роботі рекомендовано вимоги догляду для таких матеріалів як віскоза 57% та поліестер 43% (таблиця 3.7), які практично тотожні.

Таблиця 3.7

Символи та вимоги догляду на етикетці моделей 1 та 2

Символи по догляду	Значення символів
1	2
Віскоза 57%, Поліестер 43%	Сировинний склад тканини
	Прання в теплій воді при температурі не вище 40°C нейтральними миючими засобами
	Відбілювання заборонено.
	Барабана сушка заборонена
	Дозволено прасувати при максимальній температурі 110 градусів
	Делікатне мокре чищення

Вибір методу пошиття, характеристик ниток, методів обробки та оздоблення фурнітури відіграють надзвичайно важливу роль у створенні одягу, оскільки ці фактори мають прямий вплив на якість, зовнішній вигляд, комфорт і тривалість його використання. Нижче наведені основні характеристики ниток та фурнітури, які рекомендовані для виготовлення моделей 1, 2, 3, а саме нитки з

лавсану, потаємний замок та срібна коса бейка. Відмітимо, що вибір правильної нитки також впливає на якість і тривалість носіння одягу. Нитка повинна бути міцною, але водночас гнучкою, щоб забезпечити достатню міцність швів і витримати розтягування та рухи. Нитки з низькою якістю можуть ламатися або розірватися, що знижує міцність одягу.

Таблиця 3.8

## Характеристика ниток і фурнітури

Назва	Призначення	Характеристика
1	2	3
Нитки з лавсану для шиття та вишивання Склад ниток ЛЛ: 100% лавсан (поліефір, поліестер)	Для зшивання деталей виробу та прокладання оздоблювальних строчок	Нитки мають високу міцність, еластичність, зносостійкість, незначну усадку
Замок потаємний білий, 18см	Для функціональної застібки штанів	Потаємний, нероз'ємний
Коса бейка срібна, біла Склад: Поліестер 100% Розмір: 10 мм	Служить оздоблювальним елементом як лямка сукні, фіксує виріб, а також для оздоблення пройми білої сукні.	Має глянцеvu, гладку поверхню, розмір 10мм, довжина- по 1.5 м кожного кольору.

Конфекційні карти на виробі представлені в Додатку Д.

Методи обробки та оздоблення фурнітури також мають значення. Наприклад, додаткова підкладка може надати одязі додаткову структуру та об'єм, а також забезпечити комфорт для носіння. Вибір відповідної фурнітури, такої як гудзики, блискавки або гудзики, також важливий, оскільки вони повинні бути міцними та надійними для забезпечення довговічності одягу.

Отже, правильний вибір методів підбору сировини, ниток, фурнітури, пошиття та обробки є критичним етапом практичної реалізації проєкту.

### 3.3. Вибір способу розробки об'ємно-просторової форми моделей колекції

Для отримання модельної конструкції срібної сукні використано метод типових конструкцій (ТК) та макетування.

За основу взято конструкцію жіночої сукні-комбінації, розмір 170-70-92. В якості типової конструкції була використана конструкція із наступними характеристиками:

- конструкція жіночої сукні-комбінації прямого силуету на бретелях;
- розмірні характеристики 170-70-92.
- конструкція з прибавкою  $P_{г}=4$  см.

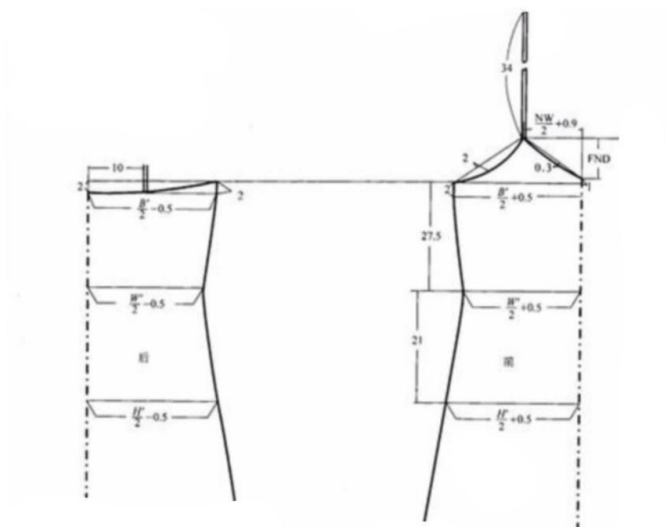


Рис.3.8. Схема типової конструкції сукні-комбінації

Для отримання модельної конструкції сукні міні використано муляжний метод. Дана сукня має деякі особливості у формі, тому у її конструюванні було вирішено використовувати саме муляжний спосіб.

Для отримання модельної конструкції штанів палаццо було використано розрахунково-графічний метод. Дана модель має класичну форму і легко створюється за методикою конструювання «М. Мюллер і син».

Для початку було побудовано базову конструкцію штанів розрахунково-графічним методом по методичці «М. Мюллер і син»[33].

Для побудови базової конструкції потрібні такі данні:

От-70см	Дк-79.5 см
Ос-92см	Вк-31.8 см
Шн-42см	Шпп-24см
Дз-106см	Шзп-26см
Вс-26.5 см	

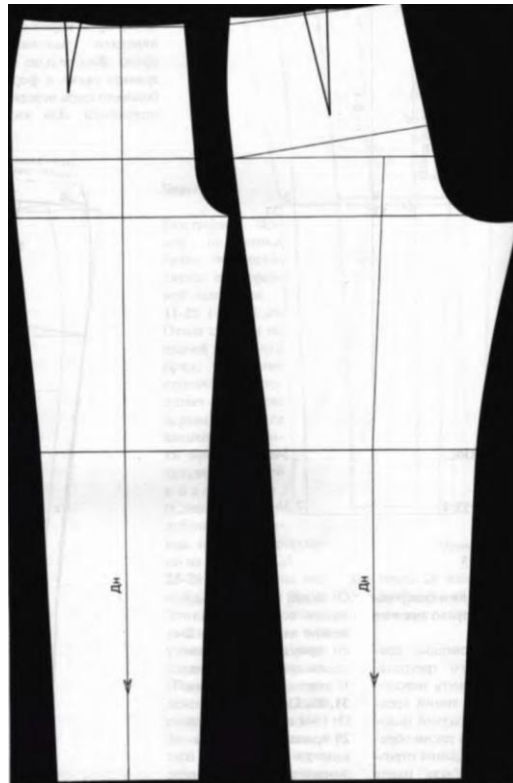


Рис.3.9. Схема конструкції штанів за методикою конструювання «М. Мюллер і син».

### 3.4. Розробка конструкції моделей колекції

До лекал вихідної конструкції були внесені певні зміни у вигляді перетворень крою виробу. В центральну частину виробу і по спинці, і по пілочки було вставлено деталь з гіпюру, що повторює форму верхньої частини сукні. В

шов цієї деталь були перенесені нагрудні виточки. Зроблений пришивний пояс на лінії стегон асиметричної форми який отриманий методом макетування так само як пришивна спідниця сукні. Нижня частина сукні асиметрична по лінії поясу, спідниця чорного кольору з зустрічною складкою.

Був обраний саме метод типового конструювання, тому що виріб має легку конструкцію верхньої частини яку найпростіше створити саме методом ТК, а додавання асиметричних деталей і виведення правильних ліній більш зрозуміло було саме методом макетування.

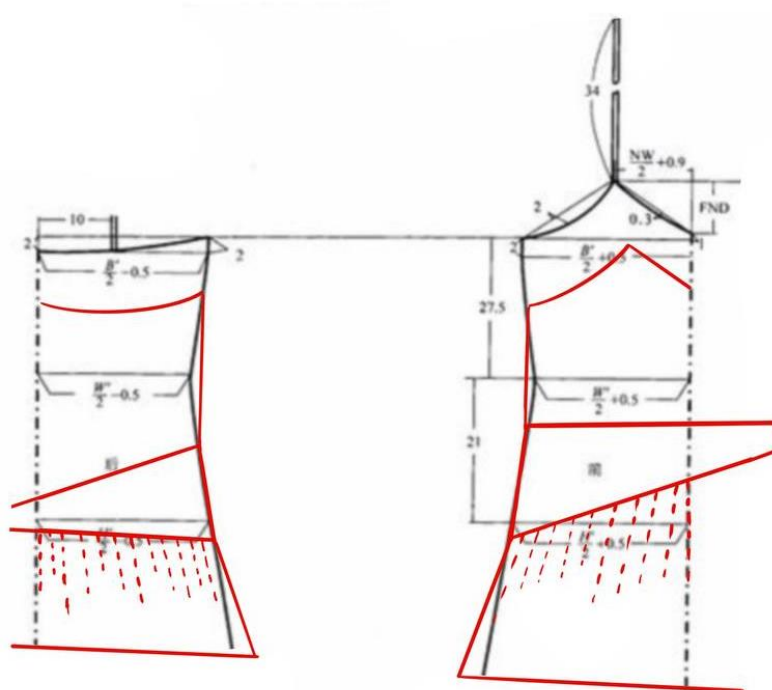


Рис.3.10. Схема моделювання конструкції сукні моделі 1

Сукня має 2 шари. Перший прямий з класичними виточками на грудях, другий більш вільний з драпіруванням та на запах. Для створення 2 шару було змінено декілька варіантів для отримання саме тої форми. Нижня частина сукні відрізна і має прямий, майже обтислий силует. Сукня спереду і ззаду має однакову форму. Вона була отримана методом макетування і внесенням різних

корективів. Після всіх уточнень конструкцію було перенесено і виконано у матеріалі.

Таблиця 3.9

## Специфікація деталей моделі 1

№	Найменування деталі	Кількість лекал	Кількість деталей крою
1	Верхня частина половинка пілочки	1	1
2	Нижня частина половинка пілочки	1	1
3	Верхня частина половинка спинки	1	1
4	Нижня частина половинка пілочки	1	1
7	Асиметричний пояс	1	1
8	Асиметрична спідниця з складками	1	2



Рис. 3.11. Макетування білої міні сукні

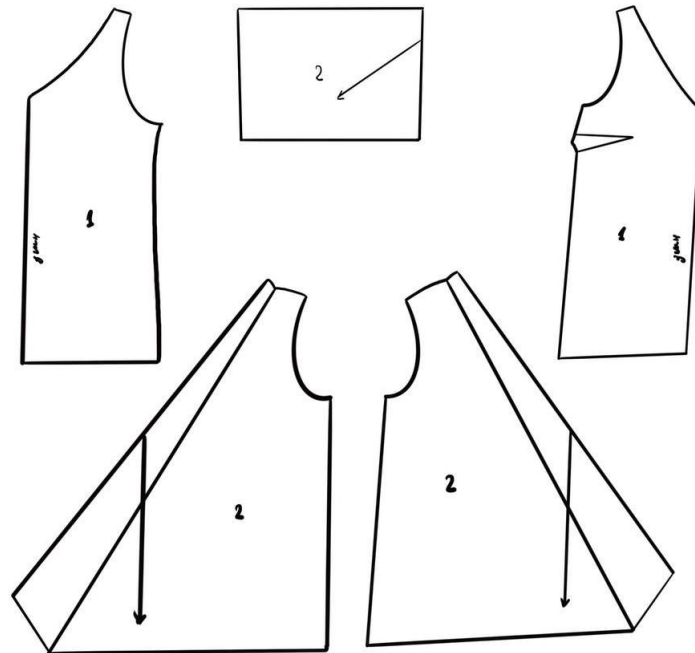


Рис. 3.12. Схема конструкції жіночої сукні

Таблиця 3.12.

## Специфікація деталей моделі 2

№	Найменування деталі	Кількість лекал	Кількість деталей крою
1	Пілочка 1 шару	1	1
2	Спинка 1 шару	1	1
3	Пілочка 2 шару	1	2
4	Спинка 2 шару	1	2
5	Спідниця	1	2

Для моделювання штанів палаццо було внесено певні корективи у конструкцію. Після побудови базової конструкції штанів було змодельовано



широкі штани-палаццо. Для цього штани розширили по боковому шву від лінії стегон на 4 см, і по лінії шва кроку на 4 см. Також передню виточку закрили й зробили зацеп 3 см. Штани розширили ще по лінії стрілки на 6 см. До базової конструкції додали 8 см довжини з урахуванням підгину на зашивання.

При створенні конструкції було внесено й уточнено, що застібка буде у боковому шві.

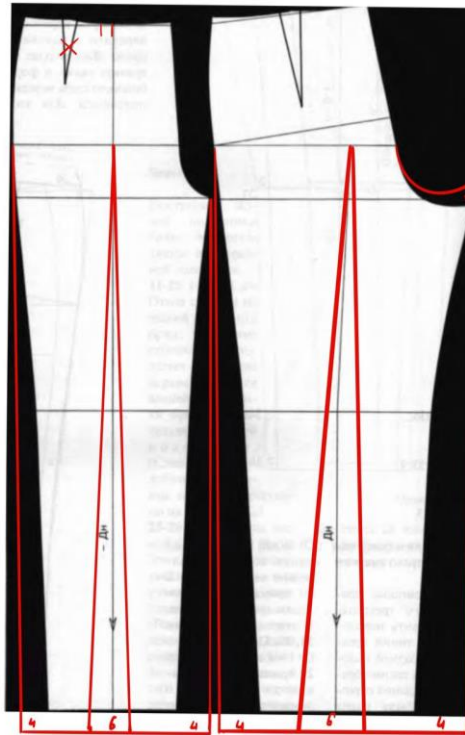


Рис. 3.13. Схема конструкції штанів палаццо

Таблиця 3.13

Специфікація деталей моделі 3

№	Найменування деталі	Кількість лекал	Кількість деталей крою
1	Передня половинка	1	2
2	Задня половинка	1	2
3	Пояс	1	1

В додатках до кваліфікаційної роботи представлено фотографії готових виробів, двох міні-суконь та комплекту, до складу якого входять штани палаццо (додаток Е).

### **Висновки розділу 3**

У конструкторському розділі дипломної роботи обґрунтовано на надано результати практичної реалізації дизайн-проєкту, метою якого є створення колекції жіночого одягу, інспірованого модою 1920-х років. В процесі дослідження розглянуто різноманітні елементи стилю цього періоду та методи їх інтеграції в сучасне дизайнерські рішення. Встановлено, що стиль характеризується використанням специфічних тканин, аналоги яких пропонує сучасний вітчизняний ринок. Визначено послідовність роботи над створенням об'ємно-просторової форми трьох моделей з колекції: двох суконь та штанів палаццо. Представлено етапи розробки конструкції всіх трьох моделей, в додатках до роботи наведені відповідні конфекційні карти та фото готових виробів.

## ЗАГАЛЬНІ ВИСНОВКИ

Результатом даної кваліфікаційної роботи є удосконалення художніх характеристик колекції сучасного жіночого одягу на основі дослідження та трансформації елементів костюмного дизайну 1920-х років. В процесі роботи були виконані всі завдання, які відповідають вимогам до кваліфікаційної роботи здобувача освіти першого (бакалаврського) рівня за спеціальністю 022 Дизайн. Основні результати роботи наступні.

1. Проведений комплексний аналіз специфіки європейської та американської моди 1920-х років та факторів впливу на її формування, встановлені соціально-історичні передумови розвитку моди періоду 1920-х років, виявлений вплив стилю Ар-Деко на моду, надана оцінка ролі видатних дизайнерів цього періоду.
2. Обґрунтовані принципи трансформації образних властивостей костюма 1920-х років в процесі проектування сучасного жіночого одягу, представлений процес цієї трансформації на конкретних моделях колекції.
3. Визначені вихідні дані для розробки колекції жіночого одягу в системі гардероб, надана характеристика типу та образу потенційного споживача одягу, якій розробляється.
4. Розроблені ескізи колекції, яка складається з п'яти блоків різного призначення.
5. Виконаний аналіз композиційної побудови колекції та описаний асортиментний склад колекції.
6. Обґрунтований та реалізований оптимальний спосіб розробки об'ємно-просторової форми трьох одиничних зразків з колекції.
7. Представлені основні етапи розробки конструкції трьох моделей, розроблені відповідні конфекційні карти та проведено фотографування готових виробів.

## СПИСОК ВИКОРИСТАНИХ ДЖЕРЕЛ

1. Fiell C., Dirix E. 1920s Fashion. The Definitive Sourcebook Goodman Fiell, imprint of the Carlton Publishing Group, London, 2015. 511 p.
2. Shrimpton J. Fashion in the 1920s. Shire publisher, 2014. 56 с.
3. Laubner E. Fashions of the Roaring '20s. Schiffer Pub Ltd, 1997. 200 p.
4. Bleitner T. Women of the 1920s: style, glamor and avant-garde. Abbeville Press, 2019. 176 p.
5. Altman V. Fashion of the 1920s from B. Altman & Company. Dover Publications, 1998. 123 p.
6. Vintage danger. 1920s Fashion & Women's Clothing Trends: веб. сайт: URL: <https://vintagedancer.com/1920s/1920s-womens-fashion/> (дата звернення: 16.11.2022).
7. Geraghty K. Thanks to Her: Finding Power and Inspiration in Your Family Photos. New York, 2020. 207 p.
8. Fiell C. 1920s Fashion Sourcebook. Welbeck Publishing, 2021. 512 p.
9. Holscher J. 1920s Fashion Design. Quite Specific Media Group Ltd, 1998. 240 p.
10. Rosales M. Art Deco: Style with a Timeless Appeal. Librarian III: веб. сайт: URL: <https://www.nypl.org/blog/2020/11/09/art-deco-95-years-and-thriving> (дата звернення: 25.11.2022).
11. Van De Lemme A. A Guide to Art Deco Style. World Publications (MA), North Dighton, Ma, 1996. 128 p.
12. Readitalian. 1920s in Western fashion: веб. сайт: URL: [https://readitaliano.com/wiki/it/1920s\\_in\\_Western\\_fashion](https://readitaliano.com/wiki/it/1920s_in_Western_fashion) (дата звернення: 25.11.2022).
13. Candace Lehman. Women's Fashion in the 1920s: веб. сайт: URL: <https://study.com/academy/lesson/1920s-fashion-history-trends.html> (дата звернення: 26.11.2022).

14. Blue17 vintage clothing. 1920s fashion – womens clothing styles in the 20s: веб. сайт: URL: <https://www.blue17.co.uk/vintage-blog/1920s-fashion/> (дата звернення: 26.11.2022).
15. Ewing E. History of 20th Century Fashion. History of 20th Century Fashion, 2002. 368 p.
16. Fashion Era. Flapper Fashion 1920s Fashion History: веб. сайт: URL: <https://fashion-era.com/1920s/flapper-fashion> (дата звернення: 10.12.2022).
17. Catwalk Y.. History of Fashion 1920's – 1930's: веб. сайт: URL: <https://www.catwalkyourself.com/fashion-history/1920s-1930s/> (дата звернення: 12.12.2022).
18. Glamourdaze.com. The History of 1920s Makeup: веб. сайт: URL: <http://glamourdaze.com/history-of-makeup/1920s> (дата звернення: 12.12.2022).
19. Professor Rosemary Tyrell. 20th Century Designers. Rebecca Davis: Course Project: веб. сайт: URL: <https://20thcenturydesignersfinalproject.weebly.com/jean-patou.html> (дата звернення: 12.12.2022).
20. Brooklyn Museum Costume Collection at The Metropolitan Museum of Art. Robe de Style: веб. сайт: URL: <https://www.metmuseum.org/art/collection/search/157340> (дата звернення: 23.12.2022).
21. Poiret P. King of Fashion: The autobiography of Paul Poiret. V & A Publishing, 2019. 128 p.
22. Гідель А.. Коко Шанель. Харків: Фабула, 2018 p. 320с.
23. Cosgrave B. Vogue on Coco Chanel. Quadrille Publishing; Illustrated edition, 2017. 158 p.
24. Schiaparelli E. Autobiography of Elsa Schiaparelli : Shocking Life. This book is brought by Abrams & Chronicle Books and V&A Publishing, 2018. 211 p.

25. Воронкін Є. Історія моди. Мадлен Віонне – несправедливо забута королева стилю: веб. сайт: URL: <https://nashkiev.ua/people/istoriya-modi-madlen-vionne-nespravedlivo-zabitaya-koroleva-stilya> (дата звернення: 23.12.2022).
26. Lavery C. Fashion in Film. Laurence King, London, 2021. 224 p.
27. Courcy A. Magnificent Rebel: Nancy Cunard in Jazz Age Paris. St. Martin's Press, 2023. 336 p.
28. Gordon L. Nancy Cunard: Heiress, Muse, Political Idealist. Columbia University Press, 2007. 504 p.
29. Mackrell J. Flappers: Six Women of a Dangerous Generation. Sarah Crichton Books; First Edition, 2014. 512 p.
30. Кокоріна Г., Давиденко І., Мінченко К., Лісовська К.. Мода 1920-х – фемінізм та механізми радикального оновлення образу. Матеріали V Міжнародної науково-практичної конференції «Актуальні проблеми сучасного дизайну». Київський національний університет технологій та дизайну, 2023 р.
31. Мельник М. Т. Мода в контексті художніх практик ХХ століття : автореф. дис. на здобуття наук. ступеня канд. мистецтвознавства : 26.00.01. – Київ, 2008. 22 с.
32. Мельник М. Т. Індустрія моди. Київ: Ліра-К, 2012. 264 с.
33. Rundschau Publishing. Metric Patternmaking for Skirts & Trousers. System M. MUELLER & SOHN. First English Edition, 2012. 184 p.

## ДОДАТКИ

### Додаток А. Ілюстративний матеріал до розділу «Аналітичний»



Рис. А.1. Під час Першої світової війни багато жінок стали за верстати.



Рис. А.2. Військові речі стали елементами жіночого костюма.





Рис. А.3. Дівчата Флапперс.



Рис. А.4. Яскраве вбрання для танців.





Рис. А.5. Приклад інтер'єру в стилі Ар-Деко.

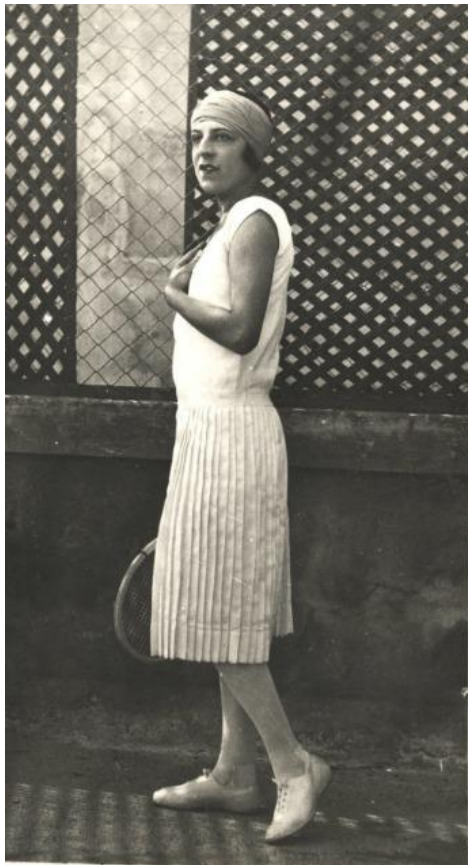


Рис. А.6. Тенісистка Сюзанн Ленглен у вбранні для заняття тенісом.



Рис. А.7. Зручний жіночий костюм для повсякденного життя.

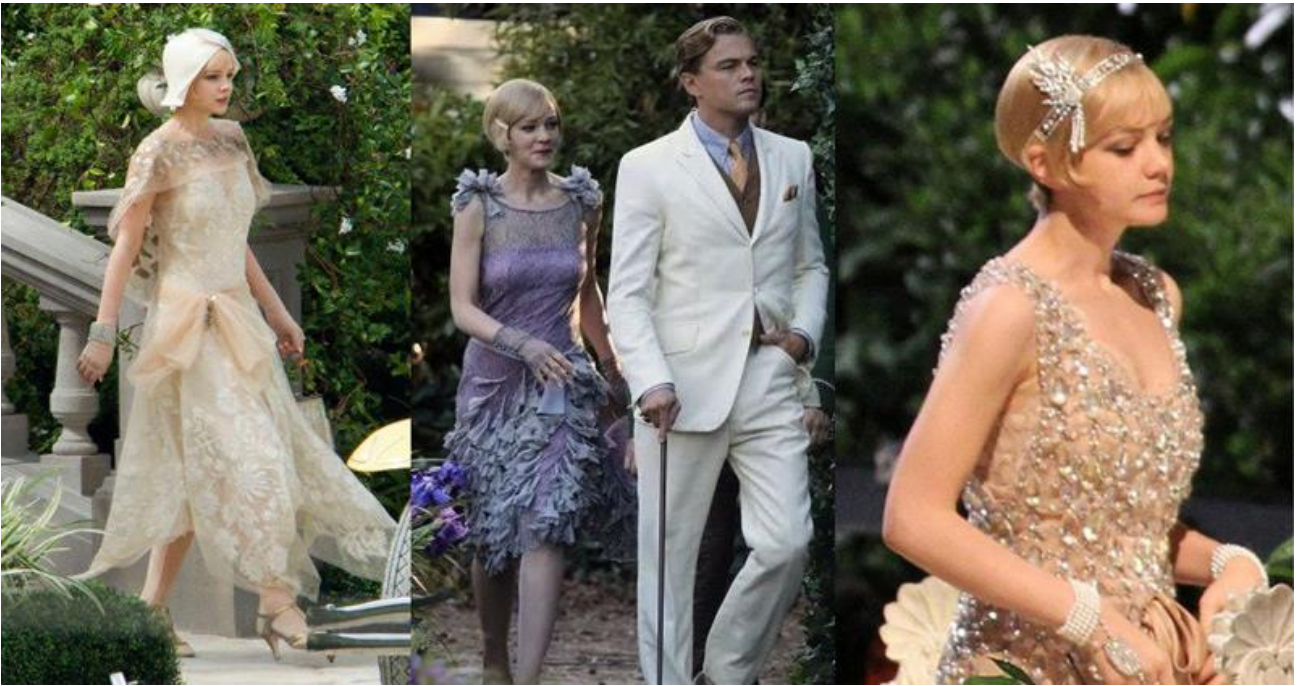


Рис. А.8.Сукні в стилі «Гетсбі» .Кадри з кінострічки «Великий Гетсбі»  
(режисер Баз Лурман).



Рис. А.9.Сукні в стилі Robe de Style.





Рис. А.10. Чорна сукня Коко Шанель



Рис. А.11. Сукня 1920-х років



Рис. А.12. Моделі з журналів мод 1920-х рр.





Рис. А.13. Вечірні сукні 1920-х рр.

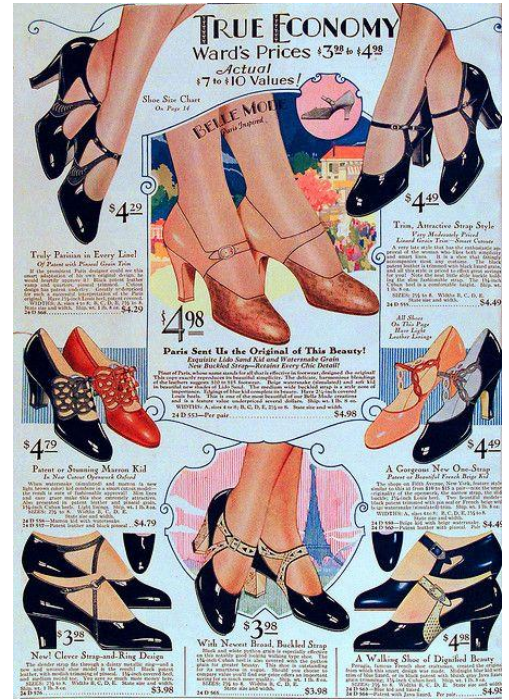


Рис. А.14. Туфлі 1920-х років.



BRUSHBACK



CHARLESTON



DUTCH BOB



ETON CROP



WIND-BLOWN



FRIZZ BOB



KISS CURL



ORCHID BOB



SHINGLE



POODLE BOB

Рис. А.15. Модні зачіски 1920-х років.





Рис. А.16. Дівчата в капелюшках-клош.



Рис. А.17. Клара Боу демонструє «Лук Купідона», придуманий Максом Фактором спеціально для неї.



Рис. А.18. Костюми дизайнерки Соні Делоне





Рис. А.19. Костюм, розроблений  
Жаном Пату.

Рис. А.20. Сукня Lanvin, 1926.



Рис. А.21. Поль Пуаре за роботою



Рис. А.22. Коко Шанель в  
комплекті власного дизайну



Рис. А.23. Чорна сукня з білим бантом  
Ельзи Скіапареллі



Рис.А. 24. Сукня Мадлен Віонне 1927  
рік.



Рис. А.25. Клара Боу у фільмі "It". 1927  
рік



Рис. А.26. Луїза Брукс в модній  
джазовій сукні, манто та капелюшку  
«клош». 1920-ті рр. р





Рис. А.27. Ненсі Кунард



Рис. А.28. Ненсі Кунард демонструє африканські браслети, невід'ємні елементи її декадентського образу



Рис. А.29. Джозефіна Бейкер у фантастичному сценічному костюмі. Кінець 1920-х років

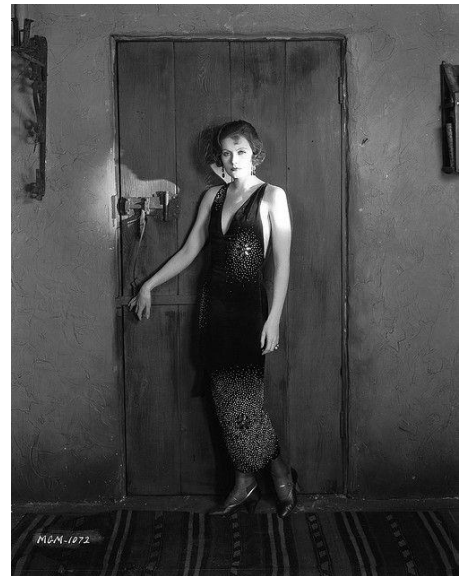


Рис. А.30. Грета Гарбо у вечірній сукні 1926 р



**Додаток Б. Моделі сучасних дизайнерів, виконані в стилістиці 1920-х років**



Рис. Б.1. Елементи стилю 1920-х років в сучасному дизайні костюма: а – Haider Ackermann, 2011 р.; б – Ralph Lauren, 2012 р.; в – Valentino Couture, 2016 р.; г – Michael Kors, 2012 р.



Рис. Б.2. Stella McCartney весна-літо 2023



Рис. Б.3.Тренд на різні довжини. Jacquemus весна-літо 2023



Рис. Б.4.Маскулінні силуети, одяг з чоловічого плеча. Stella McCartney весна-літо 2023



Рис. Б.5. Тренд на колір металік. Isabel Marant весна-літо 2023



## Додаток В. Тези доповіді на конференцію «Актуальні проблеми сучасного дизайну», 27 травня, 2023. Київ, КНУТД

УДК 745.03/687.01

### МОДА 1920-Х, ФЕМІНІЗМ ТА МЕХАНІЗМИ РАДИКАЛЬНОГО ОНОВЛЕННЯ ОБРАЗУ

КОКОРИНА Галина<sup>1</sup>, ДАВИДЕНКО Ірина<sup>2</sup>, МІНЧЕНКО Катерина<sup>3</sup>, ЛІСОВСЬКА Катерина<sup>4</sup>

<sup>1,2,3,4</sup> Київський національний університет технологій та дизайну  
[galinaramasanova@gmail.com](mailto:galinaramasanova@gmail.com)

*У статті розглянуто феномен радикального оновлення жіночого образу в моді 1920-х років. Визначено взаємозв'язок подій в культурі, політиці, соціальному житті та в індустрії моди. Проаналізовано причини актуалізації теми фемінізму в сучасному мистецтві, радикалізації ролі жінки та впливу цих явищ на сучасну моду. Представлено результати проектування сучасних колекцій на прикладі навчальних робіт студентів кафедри мистецтва та дизайну костюма КНУТД.*

**Ключові слова:** мода 1920-х років, фемінізм, дизайн костюма, художній образ, бодіпозитивізм.

#### ВСТУП

Мода завжди була віддзеркаленням соціальних та культурних тенденцій свого часу. В 1920-х роках соціальні зміни, спричинені Першою світовою війною та новими можливостями для жінок, значно вплинули на моду. У цей період мода стає більш вільною та відкритою. Жінки приміряють на себе як чоловічі брючні костюми, так і короткі жіночі сукні. Хлопчачкові стрижки та яскравий макіяж надають жінкам особливого лоску. Виразна декоративність, нові за фактурою та оформленням тканини, чіткі геометричні силуети – все це дозволяє проводити певні паралелі з сучасним костюмним дизайном. Актуальним у даній темі є також можливість дослідити значення актуалізації ролі жінок в різних сферах життя для процесу оформлення нового стильового образу в моді.

#### ПОСТАНОВКА ЗАВДАННЯ

Завдання дослідження полягає у визначенні механізму впливу соціальних та культурних факторів на жіночу моду на прикладі костюмного дизайну 1920-х років. Аналіз проведено в контексті актуалізації теми фемінізму в сучасній мистецькій практиці.

#### РЕЗУЛЬТАТИ ДОСЛІДЖЕННЯ ТА ЇХ ОБГОВОРЕННЯ

Мода 1920-х років як культурно-соціальне явище починається на кілька років раніше за хронологічні межі десятиліття, а саме з 1918 року, тобто наприкінці Першої світової війни. На особливості моди повоєнного періоду вплинули різноманітні соціальні, економічні та політичні перетворення цього часу. Особливо різючі зміни, порівняно з попередніми епохами, зазнала жіноча мода внаслідок посиленої емансипації та інтеграції жінок у раніше недоступні для них сфери діяльності. Слід зазначити також, що війна серйозно вплинула на фізичний стан жінок. Худі, бліді, коротковолосі та огрубілі, вони начебто візуалізували наслідки Першої світової, а їх прагнення до незалежності носило майже патологічний характер. Але час лікує, і коли з часом лихо війни забулося і повернулося відчуття радості життя, жінки не відмовилися від свого нового самостійного соціального та політичного положення. Всі ці події стали частиною першої хвилі фемінізму, сутність якого полягала у прагненні до подолання дискримінації жінок та домінування чоловіків в різних сферах життя.

Важливими факторами впливу на формування жіночого образу у 1920-х стали світські обставини та актуальні мистецькі тренди. Світські обставини – це доступні для жінок розважальні клуби, небезпечні і тому такі привабливі. Після Першої світової війни Сполучені Штати вступили в епоху процвітання і, завдяки своїй ролі у війні, вийшли на світову арену. Соціальні звичаї та мораль були послаблені оптимізмом, викликаним розквітом фондового ринку та економічним підйомом вже в другій половині 1920-х років. Жінки отримали право займатися професійною діяльністю у сферах, які нещодавно були для них недоступними, і тому вони виходили на роботу в рекордній кількості. Важливою зміною в Сполучених Штатах та інших європейських країнах стала 19-та поправка, яка надала жінкам право участі в політичних виборах. Отримавши економічну незалежність, жінки відчували себе звільненими, і ці обставини вимагали нового одягу, практичного та зручного. З початку 1920-х років мода змінюється надзвичайно динамічно. В США та Європі з'явилися нові образи жінок – "а ля гарсон" та "флеппер". Вони були символами визволення від стереотипних ролей жінок та традиційного жіночого одягу. Ці образи характеризувалися коротким волоссям, спідницями довжиною до колін та відкритими плечима. Новий стиль відповідав новій естетиці модернізму з її тяжінням до лаконічних геометричних форм, яскравих кольорів та використанню нових штучних матеріалів. Наприкінці 1920-х років мода зазнала впливу ар деко, стилю, який можна оцінити як реінкарнацію арт нуво, і повернулася до культу розкоші, до складних декоративних технік в оздобленні одягу та використанню з дорогих матеріалів [1]

Таким чином, можна зазначити, що у 1920-х роках жіноча мода рішуче порвала зв'язок з попереднім століттям: короткі спідниці, мінімалістичний крій, відмова від корсетів, активне запозиченні елементів чоловічого гардеробу. Це дозволило жінкам більш комфортно рухатися та бути більш активними у повсякденному житті. Разом з тим, мода дозволяла жінкам залишатися привабливими та яскравими у відповідних обставинах, і для цього в їх арсеналі були яскраві тканини, розкішні драпірування, коштовні аксесуари та такі декоративні деталі, як перлини, пір'я та бахрома.

Тенденції 1920-х неодноразово ставали джерелом натхнення в різні періоди моди ХХ століття. Наприклад, мода 1960-х, яка, до речі, збіглася з другою хвилею фемінізму, є своєрідною формою повернення до традицій 1920-х, до силуетів, образів та художніх засобів тих часів. Сьогодні ми також спостерігаємо активізацію цитування моди минулого століття, зокрема модних тенденцій 1920-х років [2, 3] Однією з причин такого інтересу є загострення теми фемінізму.

Свобода духу та зручність, грайливі та розкішні образи – все це відображається у колекціях сучасних творців [4]. Неодноразово до цієї теми повертаються такі бренди як Haider Ackermann, Ralph Lauren, Valentino, Michael Kors та багато інших (рис.1).



**Рис. 1.** Елементи стилю 1920-х років в сучасному дизайні костюма: а – Haider Ackermann, 2011 р.; б – Ralph Lauren, 2012 р.; в – Valentino Couture, 2016 р.; г – Michael Kors, 2012 р.



**Рис. 2.** Ескізи моделей, розроблені на основі дослідження моди 1920-х рр. Катерина Мінченко (кафедра мистецтва та дизайну костюма, КНУТД), 2023 р.

Сучасний фемінізм активно займається проблемами, що залишилися невирішеними у ХХ столітті. Феміністський рух сьогодні став більш різноманітним, з фемінізмом третьої хвилі, який почалася в 1990-і роки, розпочали свою роботу численні жіночі урядові та неурядові організації, які порушують широкий спектр проблем. Серед них – боротьба проти експлуатація жіночої сексуальності, зокрема, у рекламі та модній індустрії, а також просування ідеології бодіпозитиву, суть якої полягає у позитивному ставленні до свого тіла, яким би воно не було. Костюмний дизайн реагує на пропаганду бодіпозитивізму відмовою від стереотипних та сексуалізованих жіночих образів, що дозволяє ліквідувати дисонанс між ідеальною картинкою з рекламного ролика та відображенням у дзеркалі. Актуальна мода сьогодні є набором інструментів особистісного розвитку, а зміну одягу пропонує сприймати як зміну форм самореалізації.

Молодий український дизайнер Катерина Мінченко в своїй колекції 2023 року пропонує власний варіант інтерпретації модних образів 1920-х років (рис.2). Це пошук балансу між кокетливим образом дівчини-флеппера та зібраним маскулітним образом а-ля гарсон. Сучасна жінка, так само як у 1920-ті, може бути зібраною вдень, та кокетливо відвертою увечері. Це образ вічно молодого духом, незалежної жінки, що відчуває свою красу й жіночність у різних амплуа.

## ВИСНОВКИ

Мода 1920-х була пов'язана з соціальними та культурними змінами свого часу, в тому числі, з прагненням жінок до рівності та незалежності. Ця тема залишається актуальною і сьогодні, формуючи образ сучасної жінки. Фемінізм із його гаслами вирівнювання відмінностей та забезпечення рівних прав незалежно від статі збагатив світ моди новими формами та концепціями, що яскраво підтверджують колекції сучасних дизайнерів.

## ЛІТЕРАТУРА

1. 1920s Clothing: Fashions from 1920–1929. URL: <https://www.familysearch.org/en/blog/1920s-clothing-fashion>
2. Roaring Twenties' Style Is Back In Fashion – Here's Why. URL: <https://www.thezoereport.com/fashion/1920s-fashion-trends-2022>
3. Кокоріна Г., Кудрявцева Н., Щербацька А., Каправа А. Ретро як основа формування образу в сучасному дизайні костюма. *Актуальні проблеми сучасного дизайну: матеріали IV Міжнародної науково-практичної конференції*. Київ: КНУТД, 2022. Том 1. С. 77-80.
4. Shop the Looks from the 1920s That Continue to Inspire Today. URL: <https://www.harpersbazaar.com/fashion/trends/g35335543/1920s-fashion-photos/>

**KOKORINA H., DAVIDENKO I., MINCHENKO K., LISOVSKA K.**

### **FASHION OF THE 1920S, FEMINISM AND MECHANISMS OF RADICAL UPDATE OF THE IMAGE**

*The article examines the phenomenon of a radical renewal of the female image in the fashion of the 1920s. The interrelationship of events in culture, politics, social life and the fashion industry is determined. The reasons for the actualization of the theme of feminism in modern art, the radicalization of the role of women and the influence of these phenomena on modern fashion are analyzed. The results of designing modern collections are presented on the example of educational works of students of the department of art and costume design of KNUITD.*

**Key words:** 1920s fashion, feminism, costume design, artistic image, body positivism

### Додаток Г. Ескізи моделей колекції



Рис. Г.1. Ескізи блоку колекції «Променад»



Рис. Г.2. Ескізи блоку колекції «Повсякденно-діловий»





Рис. Г.3. Ескізи блоку колекції «Вечірній»



Рис. Г.4. Ескізи блоку колекції «Коктейльний»





Рис. Г.5. Ескізи блоку колекції «Домашній»

## Додаток Д. Конфекційні карти моделей, виконаних в матеріалі

### Конфекційна карта 1

Розробник: Мінченко Катерина Миколаївна

Модель: сукня

Назва виробу: Срібна сукня з вставкою з гепюру

Розміри, що рекомендуються: універсальний

Зрости, що рекомендуються: 165-175

Замальовка моделі	Основні матеріали		Підкладочні матеріали		Прикладні матеріали		Фурнітура	
	Зразки матеріалів	Назва, артикул	Зразки матеріалів	Назва, артикул	Зразки матеріалів, Назва артикул	Зразки фурнітури	Назва, артикул	
1	2	3	4	5	6	7	8	9
		Платон атлас віскоза чорний	-	-		Тюль сітка Ажур блиск з фестонном/чорний		Коса бійка срібна
		Платон атлас віскоза срібний	-	-	-	-	-	-

## Конфекційна карта 2

Розробник: Мінченко Катерина Миколаївна

Модель: Сукня

Назва виробу: Сукня міні з драпіруванням

Розміри, що рекомендуються: 34-40

Зрости, що рекомендуються: 165-175

Замальовка моделі	Основні матеріали		Підкладочні матеріали		Прикладні матеріали		Фурнітура	
	Зразки матеріалів	Назва, артикул	Зразки матеріалів	Назва, артикул	Зразки матеріалів,	Назва артикул	Зразки фурнітури	Назва, артикул
1	2	3	4	5	6	7	8	9
		Платон атлас віскоза	-	-	-	-		Коса бійка біла
		Кост. креп ківі щільний	-	-	-	-	-	-

## Конфекційна карта 3

Розробник: Мінченко Катерина Миколаївна

Модель: штани палаццо

Назва виробу: Костюмні брюки палаццо

Розміри, що рекомендуються: 34-40

Зрости, що рекомендуються: 165-175

Замальовка моделі	Основні матеріали		Підкладочні матеріали		Прикладні матеріали		Фурнітура	
	Зразки матеріалів	Назва, артикул	Зразки матеріалів	Назва, артикул	Зразки матеріалів.	Назва артикул	Зразки фурнітури	Назва, артикул
1	2	3	4	5	6	7	8	9
		Кост. креп ківі щільний білий	-	-	-	-		Замок потаємний 18 см

**Додаток Е. Фото моделей, виконаних в матеріалі**



Рис. Е.1. Модель 1





Рис. Е.2. Модель 2



Рис. Е.3. Модель 3