

МІНІСТЕРСТВО ОСВІТИ І НАУКИ УКРАЇНИ  
КИЇВСЬКИЙ НАЦІОНАЛЬНИЙ УНІВЕРСИТЕТ ТЕХНОЛОГІЙ ТА  
ДИЗАЙНУ

Факультет дизайну

Кафедра мистецтва та дизайну костюма

УДК 7.012:687

**КВАЛІФІКАЦІЙНА РОБОТА**

здобувача освіти першого (бакалаврського) рівня

на тему: «Розробка колекції ювелірних прикрас до жіночого костюма у  
траурному стилі»

Виконала: здобувачка освіти групи БДо2-19

спеціальності 022 Дизайн

освітньої програми Дизайн одягу

Тетяна КУЧЕР

Науковий керівник доктор філософії Олена

ГЕРАСИМЕНКО

Рецензент д.т.н., проф. Калина ПАШКЕВИЧ

Київ 2023

## АНОТАЦІЯ

Кучер Т. В. Розробка колекції ювелірних прикрас до жіночого костюма у траурному стилі – Рукопис.

Кваліфікаційна робота здобувача вищої освіти першого (бакалаврського) рівня за спеціальністю 022 Дизайн – Київський національний університет технологій та дизайну, Київ, 2023 рік.

У кваліфікаційній роботі надані результати дослідження тематики *memento mori* в художньому мистецтві та встановлено, що тема пам'яті і скорботи змінювалася та розвивалася в ювелірному мистецтві починаючи з Античності і до сьогодні. Виявлено, що поклик пам'яті про неминучість смерті завжди залишався в основі траурних ювелірних прикрас та визначено найбільш упізнаванні зображення, які є характерними для напряму *memento mori*, що передають ідею непостійності життя. Описано характерні ознаки форми і оздоблення виробів у траурному стилі. Отримані результати дозволили розробити колекцію виробів із чотирьох блоків у траурному стилі.

Ключові слова: *ювелірна прикраса, траурний стиль, дизайн, Memento mori, перстні, розробка колекції.*

## SUMMARY

Kucher T. V. Development of a collection of jewelry for a woman's suit in a mourning style – Manuscript.

Qualification work of a higher education applicant of the first (bachelor) level in the specialty 022 Design – Kyiv National University of Technology and Design, Kyiv, 2023.

The qualification work presents the results of the study of the theme of memento mori in art and it is established that the theme of memory and grief has changed and developed in jewelry art since Antiquity until today. It was found that the call to memory of the inevitability of death has always remained at the core of mourning jewelry and the most recognizable images, which are characteristic of the memento mori direction, conveying the idea of the impermanence of life, have been determined. The characteristic features of the form and decoration of products in the mourning style are described. The obtained results made it possible to develop a collection of products from four blocks in a mourning style.

Key words: *jewelry, mourning style, design, Memento mori, rings, collection development.*

## ЗМІСТ

ВСТУП	6
РОЗДІЛ 1 АНАЛІТИЧНИЙ	8
1.1 Аналіз досліджень за темою роботи	8
1.2 Аналіз і опис творчого джерела	12
1.3 Аналіз модних тенденцій	19
1.4. Дослідження інновацій у фешн-індустрії в межах теми роботи	23
Висновки до розділу 1	27
РОЗДІЛ 2 ПРОЄКТНО-КОМПОЗИЦІЙНИЙ	29
2.1 Визначення типу та образу споживача	29
2.2 Опис призначення колекції	32
2.3 Трансформація творчого джерела в модель-образ	34
2.4 Вибір методу розробки моделей колекції	37
2.5 Характеристика блоків колекції та їх асортиментного складу	43
Висновки до розділу 2	45
РОЗДІЛ 3. РЕАЛІЗАЦІЯ ДИЗАЙН-ПРОЄКТУ	46
3.1 Опис зовнішнього вигляду моделі	46
3.2 Вибір матеріалів для виготовлення моделей колекції	48
3.3 Послідовність виготовлення моделей колекції	52
3.4 Розробка технологічної послідовності обробки моделі	58
Висновки до розділу 3	60
ЗАГАЛЬНІ ВИСНОВКИ	61
СПИСОК ВИКОРИСТАНИХ ДЖЕРЕЛ	63
ДОДАТКИ	68

## ВСТУП

**Актуальність теми.** Призначення сучасного ювелірного виробу в першу чергу виконувати естетичну функцію, тому важливим є його художньо-композиційне рішення та рівень виконання. Однак не менш суттєвим є те, який сенс відтворює в собі ювелірна прикраса. Художній та символічний мотив, який нагадує про неминучість смерті передається виразом *memento mori*, що в перекладі з латинської мови означає «пам'ятайте, що ви мусите померти». Актуальною є розробка колекції ювелірних прикрас, що передають ідею швидкоплинності життя і неминучості смерті.

**Мета дослідження** – проектування сучасної творчої колекції ювелірних прикрас на основі художніх образів, що символізують смерть та траур, передають ідею *memento mori*.

**Завдання дослідження:**

- провести аналіз досліджень історичного розвитку напрямку *memento mori*;
- проаналізувати творче джерело;
- провести дослідження модних тенденцій;
- проаналізувати сучасний проектування ювелірних виробів;
- проаналізувати та визначити групу споживачів й вимог щодо проектування колекції перстнів;
- розробити технічні рисунки та ескізи, що формують образ майбутньої колекції;
- описати призначення колекції;
- охарактеризувати трансформацію творчого джерела в модель образ;
- вибрати метод розробки моделей колекції;
- розробити асортиментний ряд моделей перстнів творчої колекції *memento mori*;
- вибрати та описати матеріали й обладнання, задіяні у процесі виготовлення ювелірних прикрас;

- розробити та описати технологічні послідовності обробки моделей колекції memento mori.

**Об'єкт дослідження:** дизайн ювелірних виробів.

**Предмет дослідження:** процес проектування колекції ювелірних прикрас до жіночого костюма у траурному стилі.

**Методи дослідження:** використано описово-аналітичний метод дослідження з аналізом різноманітних джерел (літературних та візуальних), порівняльний, іконографічний методи. Виокремлено ключові образи для проектування колекції прикрас.

**Елементи наукової новизни одержаних результатів** полягають у проектуванні колекції ювелірних виробів на основі аналітичного дослідження та створення нового сучасного дизайну ювелірних прикрас, які б задовольняли практичні та естетичні потреби у потенційної цільової аудиторії.

**Практичне значення одержаних результатів** полягає у створенні ескізів колекції сучасних ювелірних прикрас, визначенні засобів розробки колекції прикрас на основі пам'яті про смерть. Провівши дослідження, розроблено сучасну колекцію ювелірних виробів, у якій поєднані елементи та символи смерті.

**Апробація результатів дослідження.** Результати дослідження представлено на V Міжнародній науково-практичній конференції «Актуальні проблеми сучасного дизайну», 27 квітня 2023 року (Додаток А). Колекція ескізів представлена на XXIII Міжнародному конкурсі молодих дизайнерів «Печерські каштани» (червень 2023 р.).

**Публікації.** Основні результати кваліфікаційної роботи опубліковано у тезах V Міжнародної науково-практичної конференції «Актуальні проблеми сучасного дизайну» (додаток Б).

**Структура та обсяг роботи:** Кваліфікаційна робота викладена на 62 сторінках комп'ютерного тексту (без додатків), складається зі вступу, трьох розділів, включає 2 таблиці, 48 рисунків, список використаних джерел містить 50 найменувань.

## РОЗДІЛ 1

### АНАЛІТИЧНИЙ

#### 1.1 Аналіз досліджень за темою роботи

Головним об'єктом дослідження в цій роботі являються ювелірні вироби, що поєднують в собі ідею та тематику *memento mori* – прикраси, які в несуть в собі постійне нагадування про смертність людини та швидкоплинність життя.

Найбільш популярними прикрасами *memento mori* являються вироби Вікторіанської епохи, що з часом зазнали невеликих змін у тому, яке значення вони передавали. Під час правління королеви Вікторії в Англії (1837–1901 рр.) своє формування почав траурний етикет і прикраси *memento mori* стали уособлювати в собі не просто швидкоплинність життя та пам'ять про смерть, а скорботу за померлим родичем, коханою людиною або другом. Через появу ще одного, траурного, скорботного значення прикрас *memento mori*, у їх створенні почали використовувати не тільки звичні символи смерті, такі як черепа, кістки та труни, а також волосся, порох людини або будь-які речі, які були згадкою про померлу людину [1]. Софі Ренкен досліджує, що траурні каблучки належали до траурних прикрас, які входили до великої траурної промисловості. Багато предметів траурних прикрас включали в своєму дизайні волосся втраченої рідної або ж коханої людини. Такими прикрасами були каблучки, брошки та намиста. Мода на прикраси з використанням волосся досягла свого піку приблизно в 1860-х роках [2].

Проаналізувавши історичні джерела та наукові роботи досліджено, що створювати прикраси, які б нагадували про неминучість смерті, почали набагато раніше Вікторіанської епохи у ХІХ столітті. Ідейність виразу і символів *memento mori* сягає своїм початком у вчення філософів античності та християнства, а з часом розвиваючись у різних художніх жанрах, архітектурі та похоронному мистецтві. Проте, вираз, сенс та символи *memento mori* використовували

набагато раніше Вікторіанської епохи. У Стародавньому Римі відбулося становлення сутності *memento mori*. Живучи з філософією *tempus fugit* та *carpe diem* (крилаті вирази, що з латинської мови означають «час летить» та «використовуй мить, що маєш зараз» відповідно), римляни використовували зображення скелетів, щоб нагадувати собі насолоджуватися фізичним існуванням в кожен момент часу [3].

З часом уявлення та розуміння смерті змінювалося та розвивалося, а разом з ним і зображення *memento mori*, суть та нагадування про яке митці прагнули передати у своїх полотнах. З'явилися традиції *Danse Macabre*, що в перекладі з латинської мови означає «Танець Смерті» - вони почали своє існування як ритуал поховання. Танець виконували могильники, одягнені в костюми скелетів, під час процесії [4]. Зображення ритуального танцю закріпилося в зображувальному мистецтві, особливо популярним стало у відтворенні на гравюрах. Проте, зображення смерті та сцен трагічності й швидкоплинності життя процвітало також у живописі. До прикладу, картина «*De triomf van de dood*» або «Тріумф Смерті» (рис. 1.1), створена фламандським художником Пітером Брейгелем Старшим, за основу якої було взято сюжет Танцю смерті.



Рис. 1.1. Картина «Тріумф смерті», художника Пітера Брейгеля Старшого, приблизно період з 1562 по 1563 рік [5]



Відлюдники St. Paul of France більше відомі, як Брати смерті, використовували фразу «memento mori» у вигляді привітання [6]. Використання теми пам'яті смерті та скорботи простежується в різних напрямках мистецтва, ще з часів Античності. Існують розповіді про римський тріумф, коли компаньйон чи раб стояв біля або ж позаду генерала переможця, протягом процесії та нагадував йому час від часу про власну смертність та спонукав обернутися [7]. В різних джерелах фігурує декілька варіацій цієї події, проте в усіх варіантах має одну мораль – пам'ятати, що ти смертний.

Музей мистецтв та археології в університеті Міссурі зазначає, що з давніх часів у християнстві memento mori служило моралізаторській меті, на відміну від язичництва. Для християн думки про смерть, були нагадуванням про порожнечу та марність земних насолод, розкоші й досягнень, які не будуть мати значення в загробному житті. Церква акцентувала увагу на існуванні Божественного Суду, Раю та Пекла, а також спасінню душі після смерті. Християни надали темі memento mori більше моралізаторського значення, що відрізняються від ідеї пам'яті про смерть часів Античності. Найбільш розповсюдженими і впізнаваними зображеннями memento mori з давніх часів стали пісочний годинник, череп, Жнець з косою та мертвець, якого зображають у вигляді скелета. Символіку, яка передавала ідею смерті, використовували не тільки в елементах християнської релігії, а й в інших релігіях та напрямках мистецтва [8].

Сутність memento mori християни також заклали в традиції віри. У свято Попільної середи голови віруючих посипали попелом або ж малювали хрест на лобі попелом, зі словами «Пам'ятай, людино, що ти порох і в порох ти повернешся» [9]. Досліджуючи різноманітні вірування, можна прослідкувати, що релігія являється об'єднаною людською відповіддю на існування смерті. В будь-якій релігії, включаючи племінні вірування корінних американців та японський синтоїзм, а також різні форми християнства, індуїзму, ісламу у кожній є пояснення та уявлення смерті, інколи навіть схоже один на одне [10].

Ювелірні прикраси *memento mori* були досить популярними наприкінці XVI століття та протягом XVII століття. На різноманітних брошках, каблучках, підвісах й сережках розміщували мотиви черепів, квітів, кісток та трун, а також повідомлення та імена покійних, які були вирізьблені з дорогоцінного металу або покриті емаллю [11].

Прикладом прикраси напряду *memento mori* вважається підвіс у вигляді труни, верхня частина якої відкривається, а в середині знаходиться скелет; на боковій частині труни розташований надпис «*through the resvrrrection of christe we be all sanctified*», який перекладається як «через воскресіння Христове, ми всі будемо освячені» (рис. 1.2). Символи використанні з метою нагадувати людині, яка носить підвіс, про те, що смерть і суд неминучі. Прикраса, як і деякі інші ювелірні вироби тематики *memento mori* (додаток В), знаходиться у Victoria and Albert Museum, а її приблизне створення датується не раніше 1540 роком в Англії [12].



Рис. 1.2. Підвіс *memento mori*, виготовлений приблизно в 1540–1550 рр. [12]

Хоча впродовж століть зображення напряму *memento mori* змінювалися та розвивалися, поклик пам'яті про неминучість смерті завжди залишався в основі траурних ювелірних прикрас.

## 1.2 Аналіз і опис творчого джерела

Для розробки колекції ювелірних прикрас у траурному стилі було обрано тематику *Memento mori* як художній та символічний мотив, який нагадує про неминучість смерті. Вислів являється нагадуванням про швидкоплинність життя і неминучість смерті, що нікому не уникнути однакового кінця. Разом з тим тематика *Memento mori* характеризувалася у мистецтві певними символами, такими як годинник, труна, череп, скелет тощо, які і стали творчим джерелом колекції прикрас.

Символіка *memento mori* мала свої особливості у різних культурах, наприклад греки декорували персті зображеннями скелетів, черепів, купідонів з перекинутими смолоскипами, символічним камінням. Римляни різали з чорного агата підвіси з жалобними каменями, що зображують подружні пари, композиційно близькі до римських надгробків. В прикрасах Античності починають ховалися в потаємні відділення перстня локони волосся, наділяючи його магічною силою зв'язку з близькими, що пішли з життя. Вже традиційні зображення черепів, скелетів декорували чорною емаллю та цитатами зі священного писання або скорботними висловами [13].

Поклик *Memento mori* зароджений у Стародавньому Римі, набув розквіту у період Середньовіччя та Відродження та мав важливе значення у часи, коли панувала епідемія Чорної смерті (середина XIV ст.) – всі періоди розвитку пам'яті про людську смертність, через які пройшли найбільш упізнавані символи: череп, Жнець з косою, мрець, скелет, труна, годинник. Століттями канонізувалися впізнавані символи *memento mori*, які передавали ідею пам'яті неминучого кінця. Зображеннями з'являлися у релігійному мистецтві (письмі, картинах, вітражах), живописі, літературі, музиці, архітектурі, прикрасах та

навіть в одязі, в будь-якому напрямку використання вони використовувалися для репрезентації роздумів про швидкоплинність життя.

Найбільш розповсюдженим символом смерті являється череп, його образ митці використовували у своїх роботах, щоб нагадати про смерть та її неминучість. У XVI столітті зародився і продовжився у XVII окремий художній жанр – *vanitas*, який у перекладі з латини означає «порожнеча» або ж «марнота», в ньому використовували різні символи щоб передати відчуття смерті.

Поширюючись європейськими країнами, картини *vanitas* було особливої популярності набули в Нідерландах. Зазвичай на картинах зображували сукупність предметів: черепи (як правило, людські), згаслі свічки, зів'ялі квіти, метелики та годинники (в основному пісочні), перекинуте зеркало, гнилі фрукти (рис. 1.3 – 1.4). Ці предмети поєднували на одному полотні, щоб передати неминучість смерті з плином часу та марністю людських зусиль [14].

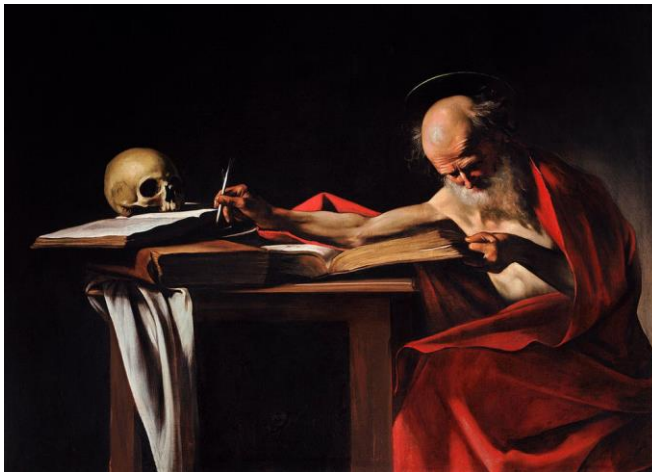


Рис. 1.3. Картина жанру *vanitas*, художник Мікеланджело Мерісі да Караваджо, близько 1605 р. [15]



Рис. 1.4. Картина жанру *vanitas*, художник Антоніо де Переда, 1640 р. [15]

На полотнах художники використовували велику кількість предметів, серед яких були і очевидні символи, які б нагадували про смерть, і речі, які б натякали на швидкоплинну природу людського життя та марнославство, ефемерність земного існування (рис. 1.5).



Рис. 1.5. Картина жанру vanitas, художник Пітер Боель, 1663 р. [15]

Череп стає персоніфікованим у деяких творах, як наприклад, у *Danse Macabre* (у перекладі «танець смерті»). «Танець смерті» спочатку був показовою виставою, а його зародження відносять до середини XIV століття. Зокрема поява Танцю смерті зумовлена частими та руйнівними епідеміями того часу (наприклад чуми, яку називали Чорною смертю), які поставили перед народною уявою тему смерті та її всеосяжного впливу. У таких п'єсах Смерть виступала не як руйнівна сила для знищення, а як посланець Бога, який закликає людей у світ загробного життя. Танцювальні рухи персонажів були дещо пізнішим розвитком, оскільки спочатку Смерть та її жертви рухалися повільною та гідною ходою. Але Смерть, яка виконувала роль посланця, взяла позицію та рух того дня, а саме скрипалів та інших музикантів, і результатом став танець смерті [16]. *Danse Macabre* став художнім жанром у часи пізнього Середньовіччя, у цьому жанрі створювалися фрески та гравюри (рис. 1.6).



Рис. 1.6. Гравюри з книги Гольбейна *Simolachri, Historie, e Figure de la Morte*, 1549 р. [17]

Зазвичай у творах жанру *Danse Macabre* представлено постать, що є уособленням смерті (як правило скелет), та зображення мертвих, які є представниками усіх верств населення: найчастіше це Папа Римський, імператор, король, дитина та звичайний робітник, які танцюють до або навколо могили [18]. Таке поєднання героїв використовувалося для створення для ефекту *memento mori*, викликаючи водночас багато емоцій. Дивлячись на Танець смерті, люди мали згадувати про крихкість та швидкоплинність їхнього життя і неминучість смерті (рис. 1.7).



Рис. 1.7. Зображення *Danse Macabre*, Бернт Нотке, Сурматанти (Тотентанц) з церкви Святого Миколая, Таллінн, кінець XV ст. [19]

Найчастіше смерть персоніфікують в образі Смерті з косою (або ж Похмурого женця – *Grim Reaper*). Жнець, скелет в одязі або без, з косою, що

приходить, коли життя людини закінчилося і час забрати її душу. В культурах та вірування різних країн для зображення Смерті та представлення ідеї *memento mori*, як правило, використовується скелет. Також в багатьох культурах поширеним є відображення *memento mori* у формі скелета, а часто в образі жінця (рис. 1.8 – 1.9).

Так, наприклад, у міфах ацтеків, у віруваннях в Мексиці, Парагваї, Аргентині та Бразилії богів смерті зображували у вигляді скелетів. Зазвичай Смерть відтворювали доброзичливою, оскільки вважалося, що вона допомагає душам покинути тіла та проводить їх до потойбічного світу. Важливим є те, що Смерть не має жодного контролю над тим де, коли та як людина помирає.



Рис. 1.8. Зображення Смерті в колоді таро Кері-Єль, XV ст. [20]



Рис. 1.9. Зображення смерті в кельтській міфології, Банворт Банші, «Казкові легенди і традиції півдня Ірландії», Томас Крофтон Крокер, 1825 р. [21]

Поширеною є репрезентація ідеї *memento mori* у День мертвих, який святкують в ніч з 1 на 2 листопада у Мексиці. В цей день вшановують пам'ять про померлих, дарують подарунки живим та мертвим, прибирають та прикрашають вівтарі та могили і проводять день з рідними. Популярним символом свята являється череп або ж *calavera* (зазвичай істівний декоративний

череп), створюють також декорації зі скелетами, а люди роблять макіяж скелетів [22].

Елементи *memento mori* використовувалися не тільки на полотнах чи у прикрасах, також їх використовували для звичних речей, особливо годинників. Наприклад, годинник XVIII ст., де використовується череп без щелепи, який розміщується на двох кістках (рис. 1.10). Таке поєднання використовується для нагадування про смертність, оскільки смерть наближається з кожною хвилиною. На багатьох годинниках, навіть сьогодні, можна зустріти латинську фразу «*tempus fugit*», що означає «час біжить».



Рис. 1.10. Годинник з використанням черепа

Збереглося багато ювелірних прикрас *memento mori*, наприклад колекція таких прикрас представлена у Victoria and Albert Museum [23 – 25]. На рис. 1.11 представлена каблучка з цієї колекції, вкрита емаллю з черепом та надписом «*be hold the ende*». Вважається, що прикраса водночас є нагадуванням про смерть та кохання, уособленням девізу «поки смерть не розлучить нас», оскільки з іншої сторони є об'єднані ініціали. Музей не володіє інформацією про історію та власників каблучки, проте її створення датують 1550-1600 рр. в Англії [23].





Рис. 1.11. Каблучка memento mori, Victoria and Albert Museum, Лондон, 1550-1600 рр., Англія [23]



Рис. 1.12. Підвіс memento mori, Victoria and Albert Museum, Лондоні, 1660-ті рр., Німеччина [24]



Рис. 1.13. Каблучка memento mori з кварцом, 1742 р., Англія [25]

Прикладами прикрас напряму memento mori є підвіс та каблучка, представлені на рис. 1.12 – 1.13. Підвіс виконаний з використанням емалі, у вигляді труни, прикрашений схрещеними кістками, черепом, скелетом та надписом німецькою «HIC LIEG ICH VND WARTH AVF DIH», у перекладі «тут я лежу та чекаю на тебе» (рис. 1.11). Повна історія прикраси невідома, орієнтовною датою створення вважається 1660 р., Німеччина [24]. Каблучка створена з використанням гранованого кварцу, під яким просвічується зображення черепа, чорною емаллю, та має напис (рис. 1.13). Створення цієї прикраси memento mori датують 1742 р. в Англії [25].

Отже, сюжети напряму memento mori, що зустрічаються в художньому мистецтві та в ювелірних прикрасах, використані як творче джерело колекції ювелірних прикрас, зокрема джерелом натхнення стали образи, такі як зображення кісток, черепів, скелетів трун тощо. Таким чином, для розробки колекції ювелірних прикрас, було використано художній та символічний мотив memento mori, елементи якого широко використовували у мистецтві (додаток Г).

### 1.3 Аналіз модних тенденцій

Серед актуальних тенденцій моди в дизайні виробів – українська естетика, використання різноманітного оздоблення, тенденції сталої моди [26 – 29]. Як і в минулих століттях, так і сьогодні майстри створюють прикраси, використовуючи елементи та мотиви *memento mori*, щоб зобразити ідею пам'яті про смерть та швидкоплинність життя. Так, наприклад, бренди *Memento Mori Design New York City* (рис. 1.14) та *trop jeune ps riche* (рис. 1.15) створюють прикраси (кулони, сережки, перстні та не тільки) на пряму *memento mori*, використовуючи символи черепів, надписів латиною, темного каміння й скелетів.



а

б

в

Рис. 1.14. Прикраси бренду *Memento Mori Design New York City* із зображенням символів смерті скелетів та черепів: а) кулон із зображенням черепу та кісток; б) кільце із зображенням скелета; в) сережки зі стилізованими зображеннями черепів

В результаті проведених досліджень встановлено, що прикраси на пряму *memento mori* характерні для субкультури готів, тому детальніше досліджено та проаналізовано їх стиль та його особливості. У готичній моді існують стійкі елементи стилю, такі як переважаючий чорний колір в одязі (проте інші кольорові елементи також присутні) та досить велика кількість металевих

прикрас. Переважно всі представники субкультури не засмагають, щоб виглядати блідими і так само віддають перевагу білим металам (зазвичай сріблу).



а



б



в

Рис. 1.15. Прикраси бренду trop jeune ps riche із зображенням черепів та скелетів: а) кільце зі скелетом; б) кільце з черепом; в) сережки у вигляді черепів

В стилі представників субкультури готів важливу роль відіграють прикраси: може використовуватись пірсинг – переважно у вухах та на обличчі, а також багато різноманітних перстнів, підвісів і браслетів. Типовими для готів ювелірними виробами є хрести, важкі ланцюги, шипи, черепа та різні гості ножі або кинджали (рис. 1.16 – 1.17).



Рис. 1.16. Прикраса у готичному стилі з використанням ланцюгів та шипів



Рис. 1.17. Підвіс у готичному стилі хрест з гострим елементом кинжалу



Рис. 1.18 Прикраса з використанням квітів та черепів

Прикраси, що є характерними для субкультури готів, переважно підкреслюють агресивний зовнішній вигляд, проте також поширеними є більш витончені прикраси, схожі своїм художнім вирішенням та окремими елементами на вікторіанський стиль (рис. 1.18 – 1.21).



Рис. 1.19. Кулон в готичному стилі



Рис. 1.20. Прикраси в готичному стилі



Рис. 1.21. Кулон із зображенням кажана на темному камені

Поширеними символами, які представники субкультури використовують у своєму стилі, являються елементи різних давніх культур або ж релігій. До прикладу, «око Ра» чи «анх» – давньоєгипетський символ безсмертя (рис. 1.22), різні варіації хрестів (перевернуті, класичні), проте досить популярним є кельтський хрест (рис. 1.23).

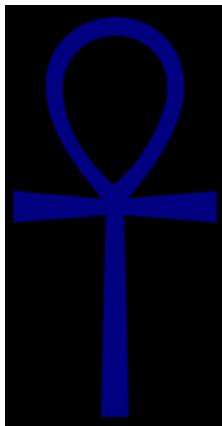


Рис. 1.22. Анх, давньоєгипетський символ



Рис. 1.23. Кельтський хрест у вигляді прикраси

Особливо розповсюдженим є використання різноманітних зображень геометричних елементів, таких як пентаграма, восьмипроменева зірка тощо. Використовують зображення кажанів, різних страшних комах, павуків, павутину, а також химер та горгулій. Особливо тісно готична культура пов'язана з тематикою вампірів та смерті. Вампірський стиль має схожі риси з вікторіанським стилем, який також популярний серед субкультури готів. Отже для субкультури готів Розмаїття символів смерті та вічного життя: черепи, кістки, скелети, кров, труни, хрести, також елементи кинжалів, ножів та іншого (рис. 1.24 – 1.27).



Рис. 1.24. Прикраса у вигляді  
кажана



Рис. 1.25. Прикраси з використанням  
хрестів, павуків, труни зі скелетом та  
темного каміння



Рис. 1.26. Прикраса з  
черепами



Рис. 1.27. Прикраса з хрестами, черепами та  
скелетом

Сучасні майстри також виготовляють різноманітні ювелірні вироби з тематикою *memento mori*, поєднуючи в них класичні символи смерті: черепа, кістки, скелети, труни, тощо. Такі прикраси гармонійно вписуються у стиль одягу субкультури готів. Представники субкультури надають перевагу різним символам смерті у багатьох культурах та релігіях, а також використовують зображення черепів та кісток.

#### **1.4 Дослідження інновацій у фешн-індустрії в межах роботи**

Технології виготовлення та створення ювелірних прикрас розвивалися протягом багатьох років, хоча давні техніки досі збереглися в основі деяких процесів, проте вони були удосконалені. Одним із актуальних методів розробки ювелірних виробів є використання 3D-друку на етапі розробки первинної форми виробу та її подальшому удосконаленні.

Метод 3D-друку використовують під час прототипування майбутніх виробів, при виготовленні форм для лиття (рис. 1.28), що значно полегшує процес виготовлення прикрас, забезпечує більш якісне їх виготовлення в подальшому. У створенні прототипу методом такого друку можна заощадити час, особливо на початковому етапі розробки – спочатку створити дешеву копію майбутньої прикраси, щоб виявити всі недоліки моделі. Особливо ефективним використання 3D-друку виявилось у створенні моделей для лиття. Шаблон майбутньої прикраси друкують на принтері 3D зі спеціального матеріалу, який вигорає без залишкової зольності. Наступним етапом, беручи в основу шаблон, стає виготовлення форми, в яку мають залити розплавлений метал. Основною перевагою застосування методу 3D-друку є те, що зберігається високий рівень деталізації та виготовлення моделей з гладкою поверхнею, що важливо для наступних етапів у створенні ювелірних прикрас.



Рис. 1.28. Надрукована на 3D-принтері модель та відлита по ній каблучка у металі [30]

Принтер друкує модель на спеціальній платформі шар за шаром, кожен з яких дуже тонкий. Використовують лазер для зміцнення шару смоли – він прокладає шлях в шарі смоли, який визначається поперечним перерізом деталі на різній її висоті починаючи з нижньої частини моделі. Смола міцно пристає до монтажної платформи під час процесу лазерного затвердіння. У кожного наступного побудованого шару моделі товщина визначається відстанню між двома поверхнями (резервуаром для смоли та платформою збірки). Якщо встановити товщину одного шару 25 мікрон, то машина буде використовувати це значення товщини, коли вибудовуватиме відстань між поверхнями у створенні кожного нового шару. Коли ж кожен шар моделі стане твердим, тоді платформа та вся вибудована модель повинна відшаруватися від силіконової поверхні резервуара зі смолою. Резервуар зі смолою переміщують в сторону від платформи, щоб створити протидію силі адгезії та всмоктування, які утримують смолу на поверхні силікону. Однозначні сили всмоктування слабші ніж ті, що утримують модель на поверхні платформи збірки, проте вони можуть спричинити деформацію створеної моделі. За допомогою бічного руху відшаровування створюється потік смоли в резервуарі. Для того, щоб очищати зону збірки від різного сміття, що заважає наступному шару затвердіти,

платформу для збирання підіймають над поверхнею резервуару зі смолою (це також забезпечує її циркуляцію всередині) [31].

Ювелірні випалювальні фотополімери тільки відносно нещодавно увійшли у технологічний процес галузі виробництва ювелірних прикрас. Процес 3D-друку не впливає на будь-яку точність форми виробу, що значно покращує та пришвидшує процес створення прикраси, тому являється однією з переваг цього процесу. Під час етапу лиття, з майстер-шаблону (який створено або вручну, або надруковано за допомогою 3D-принтеру та випалюваних фотополімерах) по виплавлених формах створюється порожниста форма. Шаблон заливають формувальною масою (вогнетривкий ливарний матеріал), який має затвердіти після того як висохне. Далі воскова або ж надрукована 3D модель має вигоріти і залишити у гіпсовій формі пустоту з відбитком форми-дизайну виробу, після чого в утворену пугу форму заливають розплавлений метал. Після застигання металу, отримують виріб у металі.

Восковки або воскові моделі може бути складно виготовляти через складний дизайн майбутнього ювелірного виробу, тому використання 3D-принтеру значно полегшує та спрощує цей етап створення прикрас. Ескізи з дизайном у вигляді 3D друкованих зразків моделей створюють у програмному забезпеченні CAD, наприклад, RhinoGold, JewelCAD, та 3Design. Обов'язково у виготовлені восковок та 3D моделей важливо створювати литники. Великі литники можна виготовити зі звичайного воску, але маленькі литникові канали легше друкувати на 3D-принтері для того, щоб покращити створення форм з використанням дрібних деталей в дизайні виробу. Литники мають бути прямими або ж звужуватися біля самого виробу.

Заготовки (або ж восковки) можна друкувати у великій кількості. Після друку деталей важливо підготувати до відливу. Моделі ретельно промивають 90% розчині ізопропілового спирту (IPA), цей процес обов'язковий для отримання чистої виливки. Через надлишок смоли, яка незатверділа, може статися перешкода ствердження по виплавлених моделях, а також викликати дефекти лиття (точкова корозія). Після промивки у розчині ізопропілового спирту,



надруковані моделі мають висохнути. Для того, щоб повністю просушити та випарувати весь ІРА, використовують стиснене повітря. Для полегшення повного вигорання, полімерну структуру моделі потрібно ретельно скріпити випромінюванням з довжиною хвилі 405 нм. Деталі потрібно опромінювати поки їх поверхня не стане твердою та жорсткою.

Перед відливанням потрібно спаяти «ялинку». До воскової основи, за допомогою липкого воску, кріплять моделі після їх пост-обробки (рис. 1.29). Масивні та більш товсті частини варто розташовувати знизу, а тонші зверху, між деталями обов'язково має бути певний простір. Віск плавлять, щоб надруковані моделі мали гладке та щільне приєднання між литником та основою «ялинки». Рекомендовано, занурити готову «ялинку» в розчин з поверхнево-активних речовин, щоб запобігти прилипанню бульбашок, які застрягли навколо моделі при заливці форми, під час процесу лиття.



Рис. 1.29. Створення «ялинки» з надрукованими 3D моделями [30]

Далі йдуть стандартні етапи підготовки форми до лиття:

1. До основи «ялинки» приєднують колбу для лиття, перевіряючи, щоб формувальна маса не витікала.
2. Змішують формувальний порошок та холодну дистильовану воду. Від різної кількості води та суміші може змінюватися міцність та в'язкість маси. Суміш з водою перемішують повільно, поки порошок не стає повністю вологим.

3. У формувальну колбу, попередньо рівномірно перемішану, заливають формувальну масу (гіпс). По стінці колби, уникаючи прямого контакту з «ялинкою», повільно заливають суміш. Для видалення бульбашок з колби використовують вакуумну камеру. Далі формувальна маса у колбі має затвердіти та висохнути.

4. Колбу поміщають у піч для вигорання та нагрівають.

5. Форму дістають з печі та відливають метал [30].

Виготовлення моделей прикрас перед процесом лиття значно полегшилося, завдяки автоматизованому та пришвидшеному процесу друку на 3D-принтері. Такий друк дозволяє точніше та акуратніше передати дрібні деталі та створити більш якісний ювелірний виріб. Також процес 3D моделювання має перевагу у виготовленні прототипів моделей, що значно пришвидшує процес виготовлення прикрас.

## **Висновки до розділу 1**

В результаті вивчення історичних джерел, наукових досліджень, згадувань у різних книгах та статтях, музеях встановлено етапи розвитку ювелірних прикрас *memento mori* та самого вчення пам'яті про смерть протягом століть.

1. Досліджено напрям *memento mori* – художній або символічний мотив, що діє як нагадування про неминучість смерті. Встановлено, що тема пам'яті та скорботи чітко простежується в ювелірному мистецтві, починаючи з Античності. Вираз *memento mori* розвинувся з піднесенням християнства, яке наголошувало на існуванні Раю, Пекла та порятунку душі в потойбічному житті. Популярні іконографічні символи, пов'язані з *memento mori*, з'явилися ще в Середні віки.

2. Визначено, що найбільш упізнаванні зображення, які є характерними для напрямку *memento mori* – пісочний годинник, череп, Жнець з косою та мрець, зображений у вигляді скелета, в'янучі квіти, труна, оскільки всі вони передають ідею непостійності життя. Досить розповсюдженим мотивом пам'яті про смерть є череп, який часто зображується разом з однією або кількома кістками.

3. Встановлено, що як і в минулих століттях, так і сьогодні майстри створюють прикраси, використовуючи елементи та мотиви *memento mori* (символи черепів, надписів латиною, темного каміння й скелетів), щоб відтворити ідею пам'яті про смерть та швидкоплинність життя.

4. Досліджено сучасні методи у технології виготовлення ювелірних прикрас – метод 3D друку з використанням спеціальної смоли та ювелірних випалювальних фотополімерів. Встановлено, що восковки або воскові моделі може бути складно виготовляти через складний дизайн майбутнього ювелірного виробу, а використання 3D-принтеру значно полегшує та спрощує цей етап створення прикрас.

## РОЗДІЛ 2

### ПРОЄКТНО-КОМПОЗИЦІЙНИЙ

#### 2.1 Визначення типу та образу споживача

Провівши аналіз споживачів, виділили соціальну групу людей, мислення, поведінка та вподобання яких впливає на ставлення до моди та сприйняття різних елементів у виборі стилю. На основі поєднаних факторів виділили людей з певними інтересами, які належать до субкультури готів, оскільки її представники є прихильниками тематики смерті та усіх її аспектів. Їх одяг та прикраси наповнені символами та елементами потойбічної тематики, особливо часто простежується символіка *memento mori*.

«Готи» (самоназва «Діти Ночі») – це субкультура, що зародилася наприкінці 70-х років ХХ ст. у Норвегії та Великій Британії на основі панк-руху (додаток Д). Нині у світі субкультура представлена людьми віком від 14 до 45 років і старшими. Готична субкультура досить різноманітна і неоднорідна, однак для всіх її представників в різній мірі характерний специфічний імідж, що полягає у носінні виключно чорного одягу та аксесуарів, чорного волосся у поєднанні з блідою світлою шкірою і макіяжем з акцентом на очі, використання металевих або срібних прикрас із символікою готичної субкультури [32].

При формуванні групи споживачів велике значення мають антропоморфологічні, емоційно-психологічні та соціально-демографічні ознаки. Завдяки визначенню усіх цих показників сформовано цілісний образ споживача. Антропо-морфологічні ознаки – це стать, вікова група та зріст повнотна група, також постава, тип фігури та ін. До емоційно-психологічних ознак входять тип темпераменту, характер, ставлення до моди, уподобання щодо стилю в одязі та аксесуарах, уподобання щодо кольорової гами, матеріалів, тощо. До соціально-демографічних ознак відносять місце проживання, вид діяльності, сімейний стан та рівень матеріального забезпечення.

Необхідно також враховувати повнотну групу і вік зі статурою. Оскільки, прикраси, які переважають у стилі молодих людей, частіше виглядають не коректно на більш старшій віковій групі, так само зі зростом та вагою. Виділяють, в основному, три вікові групи для дорослого населення: молодша (від 18 до 29 років), середня (від 30 до 44 років) та старша (від 45 років і старше) [33]. Повнотні групи прийнято поділяти на чотири: 1-а група з повнотою 4 см; 2-а група з повністю 8 см; 3-я група з повністю 12 см; 4-а група з повнотою 16 см. Важливо враховувати, що колекція складається з перстнів. Оскільки, розмір та форма пальців у людей різна, потрібно зазначити, що перстні будуть мати різні розміри.

На основі обчислення пропорцій тіла в анатомії зазвичай виділяють три основні типи статури людини: доліхоморфний, мезоморфний, брахіморфний. Важливо враховувати й поставу, адже це – звичайна поза для людини у спокої та при русі.

Після того як визначено антропо-морфологічні ознаки, варто зазначити емоційно-психологічні ознаки. Тип темпераменту та характер є одними з головних складових цих ознак. Темперамент відображає біологічні та успадковані особливості, а характер соціальний та культурний внесок людини. Темперамент поділяється на чотири групи: холерик – це пристрасні та енергійні люди, які швидко впадають у лють, меланхоліки – сумні люди, що вони засмучуються і мають велику художню чутливість, а флегматики – холодні та раціональні люди, сангвініки – щасливі та оптимістичні люди, які виражають прихильність до інших людей та впевнені в собі.

Потенційними споживачами колекції є молоді люди молодшої (від 18 до 29 років) та середньої (від 30 до 44 років) вікової групи. Переважають люди, які слідкують за модними тенденціями певного стилю та субкультури, а також ведуть активний образ життя – полюбляють відвідувати концерти та фестивалі, виставки, музеї тощо (табл. 2.1).

Біосоціальна характеристика типу споживачів

Антропо- морфологічна ознаки	Стать	Жіноча
	Вік	Молодша, середня
	Зріст	170-175
	Статура	Мезоморфна
	Повнотна група	Друга
	Постава	Нормальна
	Форма обличчя	Овал
	Довжина шиї	Середня(нормальна)
Емоційно- психологічні ознаки	Тип темпераменту	Сангвінічний
	Характер	Циклотимік
	Ставлення до моди	Слідкує за модними тенденціями певного напрямку (особливо тенденціями субкультур)
	Уподобання щодо стилю в одязі, аксесуарів, кольорової гами	Готичний, одяг темних кольорів, матеріал прикрас-срібло
Соціально- демографічні ознаки	Місце проживання	Мегаполіс
	Вид діяльності	Студент/ має роботу
	Рівень матеріального забезпечення	Середній

Отже, визначено основні ознаки, що характеризують тип та образ споживача колекції ювелірних прикрас у траурному стилі – жінки молодшої та середньої вікових груп, зріст яких приблизно 170-175. Мають мезоморфну статуру та другу повнотну групу, нормальну поставу та темперамент сангвініків і характер циклотиміків. Споживачі слідкують за модними тенденціями певного напрямку (особливо субкультур), а також мають вподобання готичного одягу, в якому переважають темні кольори та аксесуари з основним матеріалом – срібло. Проживають у мегаполісі, переважно студенти та люди, які мають роботу.

## 2.2 Опис призначення колекції

Асортиментний склад колекції представляє собою спектр різноманітних каблучок *memento mori*, з використанням техніки емалі, гравіювання та вставленням каміння. Також в залежності від призначення в колекції присутні більш виражені символи смерті – черепи, скелети, кістки, або ж навпаки приховані елементи смерті. Колекція призначена для нагадування про швидкоплинність життя та неминучість смерті.

Автор Іван Франк, досліджував, що сучасним трендом стали не прикраси, а більше їх демонстрація боротьби із стереотипами. Саме це допомагає митцям розширювати творчий діапазон, оскільки тепер прикраси можуть характеризувати ювелірну справу, як самодостатні витвори мистецтва. Сучасна ювелірна творчість більше орієнтована на експеримент, ніж на покупця, тому ювелірні прикраси виходять за рамки стереотипів [34]. Вони поширюють незвичні теми і поєднанні в них символи, які використовують для створення ювелірних виробів.

На основі аналізу виставкових творів з'ясовано, що сучасний напрямок ювелірної творчості орієнтований на експеримент, а не на покупця. Художній образ у ювелірному мистецтві XXI ст. вільний від стереотипів, має яскравий авторський характер й новаторське втілення.

Призначення I-го блоку колекції. Перший блок представляє прикраси, в створенні яких використовували дорогоцінне каміння, золото або ж срібло. Ювелірні вироби мають велику кількість деталей, а також символи та елементи смерті: черепи, кістки, труни, скелети, надписи латиною «пам'ятай про смерть». Підходять більше для споживача, який у повсякденні дотримується готичного стилю. Перший блок призначений для подій, де споживач може максимально виражати свій стиль та епатувати та для повсякденного життя, якщо споживач притримується готичного стилю кожного дня.

Призначення II-го блоку колекції. В другому блоці представленні прикраси виконані зі срібла та емалі, проте без використання дорогоцінного каміння. У Дизайні виробів присутні такі елементи: черепи, кістки, надписи латиною *memento mori* «пам'ятай про смерть». Підходить для представників субкультури готів, які переважно або ж частково дотримуються готичного стилю у повсякденні та надають перевагу простішому дизайну прикрас. В моделях цього блоку споживач може зустрічатися з друзями, ходити на побачення та гуляти містом, але в той же час блок є достатньо нарядним, образ б з моделями даного блоку буде підходити і для святкового дозвілля.

Призначення III-го блоку колекції. Третій блок призначений для представників субкультури готів, проте надає перевагу більш простому стилю в одязі. Прикраси виконані зі срібла та золота, мають вставки дорогоцінного каміння та гравіювання надпису «*memento mori*». Третій блок призначений для відвідування фестивалей, концертів, вечірок та інших різноманітних заходів.

Призначення IV-го блоку колекції. Ювелірні вироби, які представлені у четвертому блоці мають простий дизайн, без будь-яких символів смерті. Виконані зі срібла з гравіювання надпису «*memento mori*». Призначені для людей, які не належать субкультурі готів, проте мають схожі вподобання. Четвертий блок призначений для ситуацій, які вимагають більш стриманого дрес-коду, вибираючи моделі даного блоку для своїх образів споживач може відвідувати університет чи роботу.



Отже, колекція ювелірних прикрас складається з чотирьох блоків, що розробляються з використанням різних художніх рішень, оскільки проєктуються для використання в різних ситуаціях та матимуть відповідно різне призначення. Колекція призначена для споживачів, які частково або ж постійно слідкують за модними тенденціями субкультури готів, та яким подобається і близька тематика неминучості смерті та швидкоплинності життя. Колекція поділяється на блоки, які поєднують різні вподобання споживачів та призначенні для використання у різних ситуаціях: для повсякденного життя, святкового дозвілля, відвідування фестивалей, вечірок та для більш стриманого дрес-коду.

### 2.3 Трансформація творчого джерела в модель-образ

Символи смерті, такі як черепи, кістки, скелети, а також збережені приклади давнини прикрас *memento mori* є основним джерелом натхнення для створення колекції (рис. 2.1). Фотографії з архівів музеїв, екземпляри у зібраннях колекційних будинків, різноманітні статті з прикладами прикрас, які є пам'яттю смерті, створеними декілька століть тому. Особливі приклади відтворення смерті у культурі різних народів, наприклад, свято День мертвих у Мексиці (рис. 2.2).



Рис. 2.1. Прикраса *memento mori*



Рис. 2.2. Репрезентація смерті під час святкування Дня мертвих у Мексиці [35]

Велике значення також мають різні художні відтворення образу смерті у мистецтві. Зображення смерті митці використовували у своїх роботах, щоб нагадати про швидкоплинність життя та марність земних насолод і людських зусиль. Так, наприклад, у XVI ст. зародився і продовжився у XVII ст. окремий художній жанр— *vanitas*, в ньому використовували символізм, щоб передати відчуття смерті. Зазвичай на картинах зображували сукупність предметів: черепи (як правило, людські), згаслі свічки, зів'ялі квіти, метелики та годинники (в основному пісочні), перекинуте скло, гnilі фрукти (рис. 2.3).

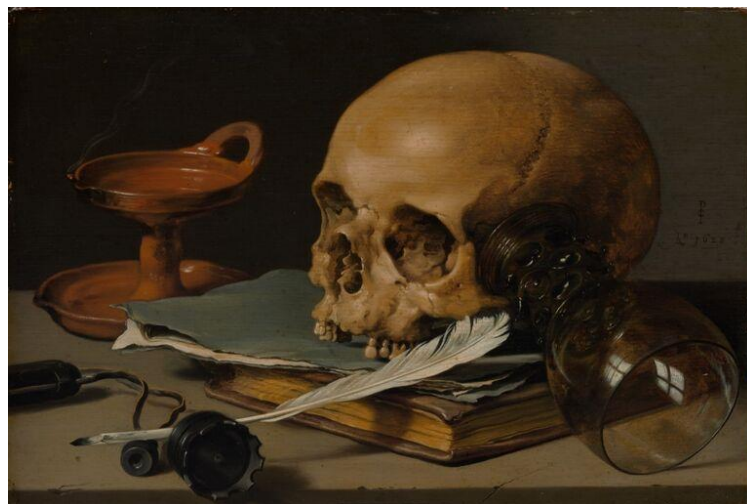


Рис. 2.3. Художник Пітер Клаеш, Натюрморт з черепом і письменницькою квіллою, 1628

Популярним також був Danse Macabre (у перекладі «танець смерті»). Ставши художнім жанром у часи пізнього Середньовіччя, використовували у створенні фресок та гравюр (рис. 2.4). Зазвичай несе зображення мертвих та уособлення смерті (як правило скелет), яке показує як представники усіх верств населення, які танцюють до або навколо могили. Популярною є персоніфікація в образі Смерті з косою (або ж Похмурий жнець, Grim Reaper). Жнець, скелет в одязі або без з косою, приходять, коли життя людини закінчилося і час забрати її душу (рис. 2.5).



Рис. 2.4. Якоб фон Віль, картина «Танок смерті 2» (зі сценою вигнання з раю перших людей) з частини циклу, злам XVI-XVII ст.



Рис. 2.5. Художник Гюстав Доре, «Смерть», 1865 рік

У своєму мистецтві художники використовували велику кількість предметів, серед яких були і очевидні символи, які б нагадували про смерть, і речі, які б натякали на швидкоплинну природу людського життя та марнославство, ефемерність земного існування.

Натхненням для створення перстня із зображенням черепа (додаток Б рис. Б1) стала картина жанру *vanitas* художника Пітра Клаєша (рис. 2.3), у картинах цього жанру зазвичай головним елементом композиції був череп.

Для створення моделі перстня з використанням каміння та зображенням черепів у ряд (додаток Б рис. Б2), використано мотив *Danse Macabre* (Танець смерті) (рис. 2.4), зображення послідовно розташовані, неначе у танці.

Всі перстні поєднані як одна колекція, так як вони мають загальну тематику пам'яті про смерть та виконані в єдиному стилі. Кожному виробу притаманна наявність елементів нагадування смерті. Вся колекція виконана в певному колірному поєднанні. В результаті розробки колекції перстнів, такі прикраси мають стати оригінальною частиною образу.

## **2.4 Вибір методу розробки моделей колекції**

У сучасному промисловому виробництві ювелірних виробів існують свої характерні особливості, зокрема створення прикраси проходить у декілька етапів: розробка ескізів (ескіз, технічний рисунок), створення 3D моделі, формовка, лиття, збірка, шліфування та полірування, пробірування та закріпка. Широко використовуються інформаційні технології при пошуку ідей, проектуванні та виготовленні виробів [36 – 38].

Велика кількість ювелірних прикрас створюється за допомогою методу лиття. Такий метод являється однією з найстаріших технологій виготовлення виробів. Лиття – технологічний процес обробки металу, який надає можливість майстрам втілити найскладніші ідеї. Протягом багатьох років технології модернізувалися, в технологічний процес лиття додалося нове обладнання.

Першим етапом у створенні будь-якої ювелірної прикраси являється створення ескізу майбутньої моделі. Наступним етапом стає процес створення воскової моделі (прототипу) майбутнього виробу по ескізу. Для створення такої моделі використовують форму виготовлену з гуми або ж метод 3D-друку, де використовують 3D-принтер, який допомагає виготовити прикраси будь-якої складності.

Заздалегідь виготовлену та підготовану, гумову форму заливають воском, виготовляючи таким чином восковку (воскова модель майбутнього ювелірного виробу) (рис. 2.6). Такі воскові моделі паяють до «ялинки» (рис. 2.7) – підставки, до якої кріплять велику кількість восковок. «Ялинку» поміщають в опоку, яка містить спеціальну формувальну масу, а потім ставлять запікатися. Важливо, щоб вся формувальна маса рівномірно застигла та висохла. Маса твердне через високу температуру в печі, а віск, з якого виготовленні воскові моделі, плавиться та витікає з опоки. Таким чином, виходить тверда форма з отворами у вигляді ювелірних виробів. В пустоти, які утворилися після того як віск витік з опоки, заливають розплавлений метал.



Рис. 2.6. Воскова модель у гумовій формі [39]



Рис.2.7. «Ялинка» з припаяними восковками [39]

Ювелірні прикраси виготовляють зазвичай із сплаву дорогоцінного металу: золота, срібла, платини. Такий сплав з необхідною пробюю та лігатурою виготовляють на ювелірних підприємствах. Додаючи до дорогоцінного металу домішки інших металів створюють різні кольори металів. Так, наприклад, якщо додати нікель, можна отримати біле золото, а за допомогою міді – рожеве. Такі розплавленні метали з додаванням лігатури заливають в опоку для створення майбутніх прикрас [40].

В опоці метал має рівномірно розтектися в усі пустоти, після чого форму з металом потрібно остудити у воді. Формувальну масу прибирають і отримують таку саму «ялинку», як на початку, тільки замість воскових форм вже металеві. Кожну металеву форму відрізають від «ялинки» спеціальним інструментом – кусачками. Наступним важливим етапом створення майбутнього ювелірно виробу являється монтування. Майстер збирає, спаює всі деталі прикраси, підганяє потрібні розміри каблучок, підпилює недоліки.

Одним з останніх етапів виготовлення прикраси стає закріпка каміння. Закріплення каменю являється важливим етапом у виготовленні ювелірних прикрас. Основне завдання оправки каменю це надійно утримувати камінь, а також підкреслити переваги огранки, чистоту та колір. На підприємствах по виготовленню ювелірних прикрас та самостійні ювеліри використовують різноманітні методи для вставки дорогоцінного каміння в ювелірну прикрасу. Дорогоцінне та напівдорогоцінне каміння поміщають в оброблені та підготовані заздалегідь посадочні місця, а після закріплюють за допомогою металу та спеціальних інструментів (рис. 2.8). Важливо, обережно та точно виконувати даний процес, оскільки дорогоцінне та напівдорогоцінне каміння має різну крихкість та твердість, тому існує великий ризик пошкодити каміння. Останнім етапом у створенні ювелірних виробів являється полірування прикраси. Спеціальними інструментами та пристроями прибирають сліди інструментів з попередніх етапів обробки, надаючи виробу закінченого вигляду [39].

Також існують різні види закріпки, такі як крапанова закріпка, глуха, рельсова закріпка, корнерова та фаденова закріпка.



Рис. 2.8. Процес закріплення каміння в ювелірний виріб [39]

Для створення надписів на перстнях використано спосіб гравіювання. Способи гравіювання бувають ручними та механічними (різниця у використанні різного обладнання). Існують також різні техніки: штрихова та обронна:

- Штрихова техніка гравіювання виконується нанесенням контурних ліній та штрихів на предмет. Різьба по металу не глибока, зазвичай знімається тільки верхній шар металу з виробу.
- Обронна техніка (також її називають тривимірною) використовується, коли намагаються досягти гравіювання об'ємного малюнка.

Під час ручного гравіювання використовують спеціальний інструмент як штихель (рис. 2.9). Для того, щоб створити дуже тонкі лінії використовують мессерштихель, а якщо потрібні паралельні лінії використовують репштихель.



Рис. 2.9. Інструмент для гравіювання штихель [41]

Для більшої зручності під час роботи та високої якості робіт, інструмент важливо заточити. Заточують інструмент дрібнозернистим бруском, який попередньо замочують водою (інколи маслом). До «готовності» штихель доводять спеціальним виробом зі шкіри (також використовують старий ремінь), який покритий окислом хрому. Під час ручного способу гравіювання бажано мати спеціальну подушку. Виготовлена з матерії, зшитої між собою по краю, а в середині засипана просушеним піском.

Під час процесу гравіювання особливо важливо правильно тримати інструмент в руках. Зазвичай його тримають як звичайну кулькову ручку, вказівний палець зверху клинка (металева частина різця), а великий має притримувати збоку. Роботу потрібно виконувати у напрямленні від себе. Якщо потрібно змінити напрям рисунку, повертають подушку, на якій знаходиться виріб, але напрямок руху руки залишається незмінним.

Важливо знати всі особливості інструментів, якими штихелями краще різати той чи інший елемент. Наприклад, квадратним перетином різців краще наносити закруглені лінії, а круглим перетином краще робити прямі лінії. Під час роботи дуже часто утворюються задирки, уникнути які не вийде, але прибрати їх можна за допомогою шабера. Шабер можна зробити самому, для цього потрібно взяти напилок, з граней якого потрібно сточити насічку.

Перед нанесенням гравіювання, поверхню виробу необхідно зачистити поверхню дрібною наждачкою та відполірувати, для цього використовують спеціальну полірувальну пасту. Таку пасту легко можна замінити окисом хрому (олійна фарба). Поверхню виробу необхідно ретельно розтерти. Пасту зазвичай розтирають шкіряним товстим шматочком.

Поширена технологія гравіювання бормашиною. Такий інструмент працює за тим же принципом апарату в кабінеті стоматолога. Для застосування бормашини використовують різноманітні насадки та обов'язково фрези. Фреза – це багатолезовий різальний інструмент призначений для оброблення з обертальним головним рухом різання інструменту без зміни радіуса траєкторії



такого руху і хоча б з одним рухом подавання, в якому напрям не збігається з віссю обертання.

У виробництві зазвичай переважає спосіб лазерного гравіювання, воно зручне та швидше у створенні. Для лазерного гравіювання використовують спеціальну пасту, яку наносять на непокритий матеріал. Далі використовують лазер, який під дією високих температур має переплавити металевий виріб, плавлячись матеріал дещо змінюється в кольорі та випаровується. Такий спосіб гравіювання використовують для нанесення рисунків різної складності.

Існує також алмазне гравіювання, через яке виріб неначе виблискує на світлі. Такий ефект створений завдяки утворенню чотиригранних ямок під час гравіювання. Під час алмазного гравіювання використовують спеціальні фрези, які видаляють верхній шар металу та утворюючи такі чотиригранні ямки. Такий спосіб гравіювання вважається довговічним [42].

Для розробки моделей колекції першого та другого блоку будуть використовувати процес виготовлення восковки та лиття, гравіювання, закріпка каміння. Третій та четвертий блоки колекції будуть виготовлятися способами розробки, як випилювання металу, закріпка каміння та гравіювання та використання емалі.

## **2.5 Характеристика блоків колекції та їх асортиментного складу**

Досліджувана тема характеризується зображенням смерті та її символів, а також нагадуванням про швидкоплинність життя. Досліджуючи збережені приклади ювелірних прикрас *memento mori* з минулих століть, прослідковується використання черепів, скелетів, кісток, годинників, гострих предметів (зокрема кинжалів), квітів (часто використовувалася мова квітів, де кожна квітка мала своє значення, таким чином передавали таємні послання), надписів. Прикраси виготовляли як перстні, так і підвіси, всі мали різноманітну форму.

Асортиментний склад колекції складається з ланійки перстнів, які оздоблені камінням, емаллю та мають гравіювання надписів. В залежності від

потреб споживача та призначення прикраси мають як і більш складний дизайн, зі вставкам каміння, так і максимально простий.

Перший блок представляє ювелірні вироби, які мають велику кількість деталей, а також символи та елементи смерті: черепи, кістки, труни, скелети, надписи латиною «пам'ятай про смерть» (рис. 2.10 – 2.13). Характеризується прикрасами з великою кількістю деталей, символів та елементів смерті та надписами «пам'ятай про смерть», а також мають вставки каміння темних кольорів (моріон та чорний агат). Переважно підходять споживачу, який являється частиною субкультури готів або є прихильником стилю.



Рис 2.10.  
Модель 1.1



Рис 2.11.  
Модель 1.2



Рис 2.12.  
Модель 1.3



Рис 2.13.  
Модель 1.4

В другому блоці представленні прикраси, у дизайні яких присутні такі елементи: черепи, кістки, надписи латиною *memento mori* «пам'ятай про смерть» (рис. 2.14 – 2.17). У цьому блоці представлені прикраси також з елементами смерті та надписами, проте дизайн трохи простіший та менше вставок з камінням.



Рис 2.14.  
Модель 2.1



Рис 2.15.  
Модель 2.2



Рис 2.16.  
Модель 2.3



Рис 2.17.  
Модель 2.4

Третій блок призначений для представників субкультури готів, проте надає перевагу більш простому стилю в одязі (рис. 2.18 – 2.21). Прикраси виконані зі срібла та золота, мають вставки дорогоцінного каміння та гравіювання надпису «memento mori». Моделі цього блоку різняться за відсутністю очевидних символів смерті, але мають вставки з каміння та надписи. Призначений для споживачів, які надають більш простому та вишуканому стилю в прикрасах.



Рис 2.18.  
Модель 3.1



Рис 2.19.  
Модель 3.2



Рис 2.20.  
Модель 3.3



Рис 2.21.  
Модель 3.4

Ювелірні вироби, які представлені у четвертому блоці мають простий дизайн, без будь-яких символів смерті, з гравіювання надпису «memento mori» (рис. 2.22 – 2.25). У прикрасах представлених в цьому блоці вже не має вставок з камінням та виділяється максимально простим дизайном, хоча мають на внутрішній стороні пам'ятний надпис. Призначені для споживачів, які не входять до субкультури готів, але мають схожі вподобання.



Рис 2.22.  
Модель 4.1



Рис 2.23.  
Модель 4.2



Рис 2.24.  
Модель 4.3



Рис 2.25.  
Модель 4.4

Колекція складається з моделей, дизайн який включає зображенням символів смерті та мають нагадування про швидкоплинність життя. Прикраси оздоблені камінням, емаллю та мають гравіювання. Колекція поділяється на чотири різні блоки, які відрізняють складнішим дизайном, де використано багато елементів: черепи, кістки, та більш простим дизайном. Також кожен блок поєднує різні вподобання споживачів, колекція розроблена для прихильників субкультури готів та людей, які надають перевагу більш простому та стриманому стилю. Таким чином, розроблено колекцію прикрас, розділену на чотири блоки, які мають тематику *memento mori* (додаток Е).

## Висновки до розділу 2

1. У результаті проведеного дослідження визначено основні ознаки, що характеризують тип та образ потенційного споживача колекції ювелірних прикрас у траурному стилі – представники субкультури готів, що слідкують за актуальними тенденціями та ведуть активний спосіб життя.

2. В межах визначеного проєктного образу створено концепцію та розроблено структуру колекції ювелірних прикрас, що складається з чотирьох блоків. Кожен блок виконано з використанням різних художніх рішень, оскільки передбачено використання прикрас в різних ситуаціях відповідно потреб споживача.

3. Описано трансформацію творчого джерела *Danse Macabre* (Танець смерті) в модель-образ перстня з послідовно розміщеними наче в танці елементами. В кожному виробі колекції відтворено мотиви *memento mori* художнього жанру *vanitas*.

4. Проаналізовано методи розробки моделей колекції, такі як лиття, гравіювання та виготовлення воскових моделей і «ялинки».

5. Розроблено ескізи моделей колекції ювелірних прикрас у траурному стилі. На основі концепції визначено головні характеристики в кожному блоці, такі як: композиційний принцип побудови колекції та символізм у ній.

## РОЗДІЛ 3

### РЕАЛІЗАЦІЯ ДИЗАЙН-ПРОЄКТУ

#### 3.1 Опис зовнішнього вигляду моделі

Під час дослідження творчого джерела проведено вивчення його історичного розвитку і структурний аналіз форм, пропорцій, пластики, фактури та матеріалів. Одними з найважливіших елементів колекції являються символи смерті та нагадування про швидкоплинність життя. Було обрано та проаналізовано творче джерело натхнення, на основі якого у подальшому створено колекцію перстнів.

Перстень *memento mori* виготовлений із золота 585 проби та дорогоцінного каміння темного кольору – моріон або ж димчатий кварц. Шинка перстня має звивисту заокруглену форму, на всій поверхні якої закріплене каміння круглої огранки. Основним елементом каблучки являється великий камінь огранки багет (рис. 3.1).

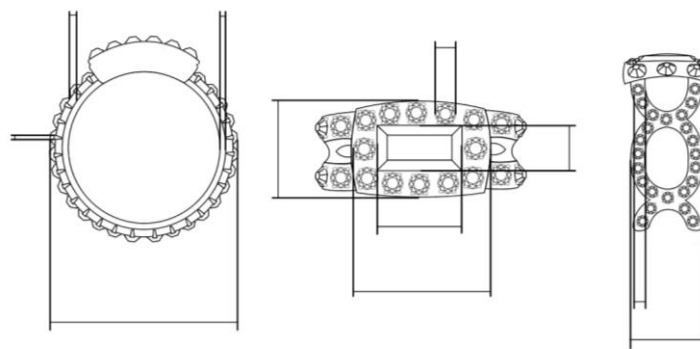


Рис. 3.1. Технічний рисунок перстня *memento mori* з використанням каміння

Каблучка виготовлена із золота 585 проби з використанням емалі. Шинка має досить широку звичайну форму, з обох боків прикрашена емаллю, а в середині на металі вигравіюваний надпис «пам'ятай про смерть» (рис. 3.2).

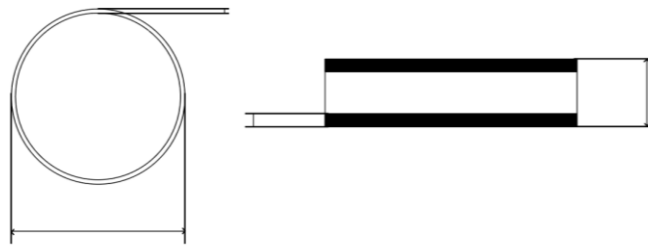


Рис. 3.2. Технічний рисунок перстня memento mori з використанням емалі

Каблучка тонкої форми, виготовлена зі срібла, сплав 925 проби. На всій шинці закріплене каміння темного кольору – димчатий кварц або ж моріон. На внутрішній частині каблучки знаходиться гравіювання «пам'ятай про смерть» (рис. 3.3).

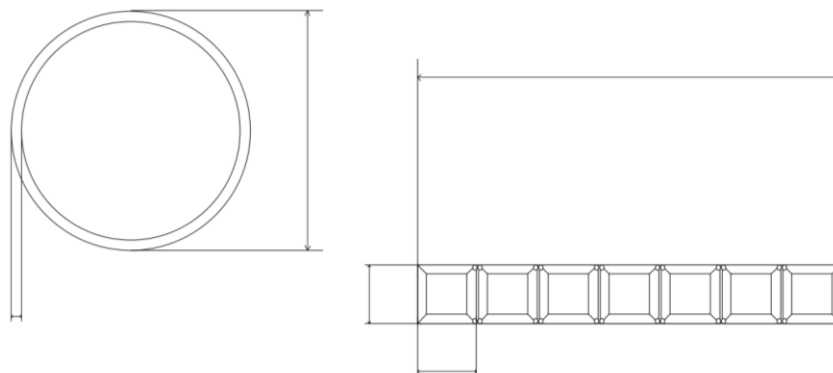


Рис. 3.3. Технічний рисунок каблучки memento mori зі вставками дорогоцінного каміння моріону

Створено важливі для подальшої роботи виготовлення ювелірних виробів та для кращого розуміння технологічної послідовності та технік виготовлення створено кресленик базової моделі (технічні рисунки) колекції перстнів, яка дає

уявлення про розмірні габарити виробів колекції та представлено у двох і трьох проекціях

### 3.2 Вибір матеріалів для виготовлення моделей колекції

Ювелірні прикраси додають ефектний акцент до будь-якого стилю. Для виготовлення перстнів з колекції використано дорогоцінні метали – золото та срібло, а також дорогоцінне каміння моріон (також відоме як чорний або димчатий кварц) (рис. 3.4) і напівдорогоцінне каміння чорний агат (рис. 3.5). Для того, щоб прикраси виконували свою головну ідею – нагадування про неминучість смерті, використано впізнавані символи смерті: череп, кістки, скелети. Проте колекція передбачає каблучки з прихованим сенсом *memento mori*, тому використано каміння темного кольору та гравіювання надписів всередині каблучки.



Рис. 3.4. Дорогоцінний камінь моріон (димчатий кварц)



Рис. 3.5. Напівдорогоцінний камінь чорний агат

Моріон – чорний або темно-бурий кварц. Напівпрозорий димчастий кварц, який просвічує буро-чорним (димчастим) кольором. Твердість за шкалою Мооса 7. Зазвичай майже непрозорий, повністю чорний. Димчастий кварц – це коричнево-сірий, напівпрозорий різновид кварцу, колір коливається від майже повної прозорості до непрозорих коричнево-сірих або чорних кристалів. Такий

колір кварцу утворюється, коли природне випромінювання, що випускається з навколишньої породи, активує кольорові центри навколо домішок алюмінію всередині кристалічного кварцу [43].

Чорний агат – мінерал зі смугастою або плямистою текстурою. Смужки можуть бути різних кольорів та відтінків. Має шаруватий чи хмароподібний розподіл забарвлення, складається з окису кремнію, ( $\text{SiO}_2$ ). Для агату характерні раковистий злам, восковий блиск, висока в'язкість і придатність до ідеального полірування. Має велику кількість різновидів за кольорами. Зі Стародавніх часів цей камінь використовували як напівдорогоцінний матеріал для виготовлення прикрас, печаток, посудин, а також для вирізання зображень. Твердість за шкалою Мооса – 6,5-7 [44].

Чисте золото – це яскраво-червоно-жовтого кольору дорогоцінний метал з номіналом у каратах (К). Він схожий на срібло в тому, що це один із металів давніх часів, який використовували для виготовлення монет, ювелірних виробів і він навіть карбувався як валюта в обігу. Чисте золото (24 карати) м'яке та має твердість від 2,5 до 3 за шкалою Моосу, тому його рідко використовують у чистому вигляді для ювелірних виробів [45].

Золото сплавляють з міддю, сріблом, цинком, нікелем або паладієм для того, щоб отримати більш твердий матеріал для виготовлення ювелірних прикрас. Золотими прикрасами зазвичай є 14-каратне золото, 16-каратне золото, 18-каратне золото та 21-каратне золото [46]. У процесі сплаву можна виробляти метал різних кольорів: жовте, біле, рожеве та зелене золото.

Одним з найбільших споживачів золота являється ювелірна промисловість. Ювелірні вироби не виготовляють з чистого золота через те, що метал занадто м'який, а з його сплавів з іншими металами, які значно переважають золото у міцності. Зазвичай для цього використовують сплави золото-срібло-мідь ( $\text{Au-Ag-Cu}$ ), які можуть містити домішки цинку, нікелю, кобальту та паладію. Стійкість до корозії таких сплавів визначається, в основному, вмістом в них золота, а кольорні відтінки і механічні властивості –



співвідношенням вмісту срібла та міді. Біле золото є набагато твердішим, ніж червоне або жовте [45].

Каратна (кр) система – це система, яка використовується для визначення кількості чистого металу у виробі. Наприклад, 24-каратне золото (100 проба у метричній системі пробірування) – це чисте золото, 18-каратне золото (750 проба) містить 18 частин золота та 6 частин іншого металу (металів), що становить 75% золота, 14-каратне (585 проба) – 14 частин золота та 10 частин іншого металу (металів), що становить 58,3% золота, 12-каратне (500 проба) – 12 частин золота та 12 частин іншого металу (металів), що становить 50% золота та 10-каратне (416,6 проба) – 10 частин золота та 14 частин іншого металу (металів), що становить 41,7% золота [47].

Срібло – це м'який, білий, блискучий метал, який демонструє найвищу електропровідність, теплопровідність і відбивну здатність у порівнянні з будь-яким іншим металом, зазвичай нечасто використовується у чистому вигляді. Як і золото, за шкалою Моосу має твердість 3. Більшість срібла виробляється як побічний продукт переробки міді, золота, свинцю та цинку. Метал з давніх часів цінували як дорогоцінний матеріал. Його використовується в багатьох інвестиційних монетах, зазвичай нарівні із золотом. Чистота срібла, як правило, вимірюється у проміле; 94%-чистий сплав описується як «0,940 тонкодисперсний». Срібло є малоактивним металом, внаслідок хімічної стійкості його відносять до благородних металів. Чисте срібло білого кольору. Срібло є одним з основних матеріалів для виготовлення дорогоцінних виробів. За своїми властивостями срібло близьке до золота та міді. Срібло, як і золото, має високу ковкість (найкращу ковкість має золото), м'якість, тягучість і гнучкість, легко полірується, а у відполірованому вигляді має найвищу відбивальну здатність стосовно білого світла. Срібло можна прокувати в пластинки товщиною 0,00025 мм [48].

Гарний вигляд срібла та його здатність добре сприймати полірування, чудова пластичність і стійкість на повітрі не лише при звичайній температурі, але і при нагріванні, також найвища із всіх металів відбивальна властивість

відносно білого світла – всі ці властивості срібла обумовили його використання у виготовленні ювелірних виробів, посуду і столових приборів та декоративних елементів.

Золото і срібло м'які метали, їх можна витягнути в досить тонку нитку. Таку властивість властивість матеріалів здавна широко використовували в ювелірній справі. Метод з плетіння таких ниток – витягнутого проводу різної товщини, інколи сплющеного у вигляді стрічки, із сплетених в шнурочки двох або трьох металевих ниток, отримав назву філігрань (або ж «скань» (старослов'янське)). Використовували також метод, коли напаявали на металевий фон різноманітні візерунки з гладеньких кульок срібла — «зернню».

У ювелірній промисловості та техніці срібло часто використовується як важливий складник припійних сплавів (припою). Метал додають в м'які припої в концентраціях до 2 %, що дозволяє зменшити розчинення срібних покриттів на спаюваних деталях. Також існують тверді припої, які містять срібло до 72 %.. Такі припої мають відносно високу температуру плавлення і, що важливо забезпечують міцні з'єднання [48].

Обрано та проаналізовано матеріал та техніки виготовлення, які планується використовувати при створенні колекції ювелірних прикрас. А саме дорогоцінні метали срібло та золото, каміння таке як моріон (димчатий кварц) та чорний агат як матеріал, а різьблення по воску (виготовлення восковок, «ялинок»), литво, пайка та закріплення каміння декількома видами – для технічного процесу виготовлення.

Для моделей 3.1, 3.2, 3.3, 2.1 та 4.4 використано напівпрозорий димчатий кварц або ж камінь моріон, а для моделей 2.2, 3.4, 4.3 використано камінь чорний агат. Чисте золото обрано для виготовлення моделей: 3.1, 4.1, 4.2. Зі срібла виготовляють моделі 2.1, 2.2, 2.3, 2.4, 3.2, 3.3, 3.4, 4.3, 4.4.

### 3.3 Послідовність виготовлення моделей колекції

Створення базової моделі починається з розробки ескізу та технічного рисунку. Визначаються розміри та основний матеріал. В даній роботі основним матеріалом виготовлення прикрас слугує срібло та золото. Під час роботи з інструментами, паяльником та іншим обладнанням важливо дотримуватись техніки безпеки та правил користування. Прикраса буде створюватися за допомогою методу лиття, який має декілька основних етапів:

- Створення воскових моделей;
- Залив дорогоцінного металу в форму для лиття;
- Вилучення виробів із форми, монтування;
- Закріпка каменів (якщо такі є в дизайні моделі);
- Обробка прикраси (шліфування та полірування).

Першим етапом створення майбутньої прикраси стає виготовлення восковки. Воскову модель виготовляють з модельного воску. У процесі створення восковки використовують такі інструменти: електрошпатель, щоб розігрівати та направляти віск на потрібні ділянки та у потрібну сторону. Також використовують бормашину з борами (або ж фрезами) для того, щоб різати та моделювати форму, різці (зазвичай використовують скальпеля або ж штихелі і тд), різноманітні напильники. Починаємо з вирізування форми кільця з отвором усередині зі шматку воску (рис. 3.6). Далі фіксуємо утворену форму в зручному положенні та за допомогою різців (штихелів) надаємо матеріалу потрібну нам форму, зрізаючи гострим кінцем віск. Для мілких деталей, або щоб надати восковці певної текстури чи рельєфу використовуємо електрошпатель, він розігріває та плавить віск, роблячи його м'яким і пластичним. З воскового бруску методом нарощування та відсікання ретельно створюємо воскову модель перстня. Обов'язково важливо змоделювати литник для того, щоб восковку можна було відлити у металі. Це схоже на воскову гілку, якою прикріплюють модель до «ялинки». Необхідно кріпити литник до тієї частини виробу, яку потім легко відшліфувати.



Рис. 3.6. Початкова форма кільця вирізана з воску

Після того як воскова модель створена її припаюють до «ялинки». «Ялинка» – це так званий стовбур з воску, який тримається на плоскій основі. До воскового стовбуру за допомогою паяльника кріплять восковку. Якщо таких моделей на «ялинці» має бути декілька, то важливо, щоб між ними була певна відстань, в іншому випадку під час лиття будуть пошкодження. Далі «ялинку» поміщають в опоку, яка містить спеціальну формувальну масу (вогнетривкий ливарний матеріал), а потім ставлять запікатися. Зазвичай формувальну масу виготовляють гіпсу та води. Важливо, щоб вся формувальна маса рівномірно застигла та висохла. Маса твердне через високу температуру в печі, а віск, з якого виготовленні воскові моделі, плавиться та витікає з опоки. Таким чином, виходить тверда форма з отворами у вигляді ювелірних виробів. В пустоти, які утворилися після того як віск витік з опоки, заливають розплавлений метал.

Ювелірні прикраси виготовляють зазвичай із сплаву дорогоцінного металу: золота, срібла, платини. Використання чистих металів для виготовлення ювелірних виробів не доцільно через їх високу вартість, особливо через недостатню твердість та зносостійкість. Для того щоб отримати потрібні якості, до дорогоцінних металів додають певні співвідношення інших металів, які називаються легуючими або частіше лігатурою. Легуючі метали можуть бути як дорогоцінні, так і недорогоцінні, незважаючи на те, який метал додається, отримані сплави називають дорогоцінними. Найбільшу кількість сплавів і

легуючих компонентів має золото, за ним срібло, платина і паладій. Сплав з необхідною пробою та лігатурою зазвичай виготовляють на ювелірних підприємствах. Додаючи до дорогоцінного металу домішки інших металів створюють різні кольори металів. Так, наприклад, якщо додати нікель, можна отримати біле золото, а за допомогою міді – рожеве. До складу золотих сплавів легуючими компонентами можуть входити: срібло, мідь, паладій, платина, кадмій і цинк. Кожен з компонентів впливає на властивості утвореного сплаву. Сплави срібла, які використовуються для виготовлення ювелірних виробів, на відміну від золотих мають тільки один легуючий компонент – це мідь. Мідь підвищує твердість сплавів, проте зберігаючи достатню пластичність, гнучкість та тягучість. Всі срібні сплави мають однаковий колір та відрізняються один від одного тільки відсотковим вмістом срібла. Такі розплавленні метали з додаванням лігатури заливають в опоку для створення майбутніх прикрас.

В опоці метал має рівномірно розтектися в усі порожнечі, після чого форму з металом потрібно остудити у воді. Формувальну масу прибирають і отримують таку саму «ялинку», як на початку, тільки замість воскових форм вже металеві. Кожну металеву форму відрізають від «ялинки» спеціальним інструментом – кусачками. Наступним важливим етапом створення майбутнього ювелірного виробу являється монтування. Майстер збирає, спаює всі деталі прикраси, підганяє потрібні розміри каблучок, підпилює недоліки.

Одним з останніх етапів виготовлення прикраси стає закріпка каміння. Дорогоцінне та недорогоцінне каміння поміщають в оброблені та підготовані заздалегідь посадочні місця, а після закріплюють за допомогою металу та спеціальних інструментів. Важливо, обережно та точно виконувати даний процес, оскільки дорогоцінне та недорогоцінне каміння має різну крихкість та твердість, тому існує великий ризик пошкодити каміння. Для закріпки використовують наступний інструмент: штихель, один з основних інструментів, це невеликий клинок з нержавіючої сталі, обладнаний різними лезами (штихелі бувають різної форми). З їх допомогою в дорогоцінному металі вирізаються посадочні місця, в які потім закріплюється камінь, а також обжимаються готові

вставки в таких місцях. Далі обтискання, за допомогою обтискають каміння круглої форми в глухих оправках. Ручні лещата, які виготовляються з дерева і виконують основну функцію – закріплюють камінь у виробі. Надфілі – це напилки невеликої форми, за допомогою яких виконують найтонші пропили та випили. Корневертки – це інструмент у вигляді звичайного стрижня, який виготовлений зі сталі. За допомогою нього створюють особливі «кульки», які потім використовують для закріпки вставок. Такі «кульки» зазвичай називають корнерами [49].

Останнім етапом у створенні ювелірних виробів являється полірування прикраси. Спеціальними інструментами та пристроями прибирають сліди інструментів з попередніх етапів обробки, надаючи виробу закінченого вигляду. Під час шліфовки оброблювальні вироби притискають до шліфувального круга, який обертається, і гострокутні частини якого знімають тонкий шар металу. Глибина різання залежить від твердості та в'язкості оброблюваного металу, а також від твердості, розміру і матеріалу зерен на шліфувальних кругах. Матеріалом для шліфувальних кругів, брусків, а також наждачного паперу є абразиви як природного (відносять кварц, наждак, корунд та алмаз) та штучного (синтетичні алмази, електрокорунд, карбід кремнію, карбід та нітрид бору) походження.

Ювелірні вироби з дорогоцінних чи напівдорогоцінних металів можна шліфувати механічним або ручним способом. При механічній обробці застосовується бормашини із змінними гумовими, керамічними шліфувальними кругами, а при ручній – шліфувальні круги, абразивні бруски, напилки, також наждачний папір (шкірка) та ін.. В якості м'якших природних абразивних матеріалів використовують пемзу та сланець. Шліфовка наждачним папером (також називають шкіркою) застосовують для обробки важкодоступних місць, завдяки своїй гнучкості та тонкості. Якщо ж наждачним папером обробляють рівну поверхню, то її обов'язково кладуть на рівну поверхню та шліфують.

Поліровка – це кінцевий етап, в результаті якого гладка матова поверхня, отримана при шліфовці, набуває сильного металевого блиску (глянецю). Якщо

вироби після збірки всіх деталей не можна відполірувати цілком, деякі деталі поліруються в процесі монтування. В основному використовують два види полірування ювелірних виробів: механічне і електрохімічне. При механічному полірують вироби з абразивом та без нього. Механічне абразивне полірування виконують на полірувальних верстатах за допомогою еластичних кругів і щіток з абразивними пастами, а безабразивне – вручну, за допомогою спеціальних поліровок. Інструментом для механічного полірування являються еластичні круги, щітки і поліровники. Вони повинні добре утримувати на поверхні абразивні пасти і бути стійкими у використанні. Електрохімічне полірування – це анодне травлення виробів в середовищі електролітів під дією електричного струму в спеціальній ванні.

Також розрізняють ручну і механічну поліровку. Процес ручної поліровки виконують полірувальними паличками або шліфувальними дерев'яними брусками, які покривають полірувальною речовиною. Рівні площини досягають виблискуючого глянцю за допомогою шкіряного (полірувального) напилка, схожого по формі з наждачним напилком (одна сторона його обтягнута м'якою шкірою, на яку наносять полірувальну пасту). Механічна поліровка виконується на спеціальних полірувальних верстатах або за допомогою бормашини з еластичними дугами і стрічками, на поверхню яких наносять полірувальні речовини (паста гої). Процес поліровки абразивною стрічкою є одним з різновидів шліфування. Застосовується цей процес для обробки великих деталей з складним профілем. Поліровка кругами здійснюється за допомогою полірувальної суміші (пасти) або спеціальної суспензії. Застосовують при цьому полірувальні круги з повсті або щітки. Вироби, що підлягають поліровці, повинні бути без глибоких подряпин і рисок через те, що вивести їх поліруванням дуже важко, а іноді навіть неможливо. Частота обертання круга при поліровці повинна бути в межах 2000–2800 обертів на хвилину для досягнення потрібного ефекту. Для того щоб отримати дзеркальний блиск в кінці процесу поліровки використовують набірний полірувальний круг (складається з багаточисленних тканинних кружків або м'яких шкіряних шайб). Для остаточного доведення

поверхні ювелірних прикрас до блиску застосовують щітки з ниток – пуховики [50].

За задумом художника-дизайнера намальовано ескіз, а потім оцінено з технічної точки зору виготовлення виробу. За допомогою сучасної технології автоматизованого проектування (CAD) створюють першу модель – декоративний прототип, який згодом відтворюють у металі за допомогою лиття.

Далі йдуть стандартні етапи підготовки форми до лиття, яких дотримуються на підприємствах по виготовленню ювелірних прикрас, а також самостійні ювеліри:

6. До основи «ялинки» приєднують колбу для лиття, перевіряючи, щоб формувальна маса не витікла.

7. Змішують формувальний порошок та холодну дистильовану воду. Від різної кількості води та суміші може змінюватися міцність та в'язкість маси. Суміш з водою перемішують повільно, поки порошок не стає повністю вологим.

8. У формувальну колбу, попередньо рівномірно перемішану, заливають формувальну масу (гіпс). По стінці колби, уникаючи прямого контакту з «ялинкою», повільно заливають суміш. Для видалення бульбашок з колби використовують вакуумну камеру. Далі формувальна маса у колбі має затвердіти та висохнути.

9. Колбу поміщають у піч для вигорання та нагрівають.

Форму дістають з печі та відливають метал [30].

Сам процес лиття складається з 5 основних етапів, а саме:

- виготовлення воскових моделей із спеціального воску;
- заливання дорогоцінного (або недорогоцінного) металу в спеціальну форму для лиття;
- дістати виріб з форми, правильно охолодити;
- зібрати та змонтувати виріб;
- закріпка каміння (за умови, якщо є в моделі);
- кінцева обробка виробу (шліфування та полірування).



### 3.4 Розробка технологічної послідовності обробки моделі

Проаналізовано методи створення ювелірних виробів та на основі дослідження запропоновано технологічний процес виготовлення прикраси. Послідовність процесу складається із заготовчих операцій, тобто підготовка робочого місця (верстату та місця пайки виливниці, паяльника, пінцету, тиглю). Далі виготовлення моделі з воску (використовують паяльник, лобзик з пилками та спеціальний віск), паяння «ялинки», процес лиття моделі у металі, процес монтування, закріпка каміння і кінцева обробка виробу – полірування.

Таблиця 3.1

Технологічна послідовність виготовлення моделі

Номер технологічної послідовності	Найменування технологічної операції	Обладнання, пристрої	Зображення операції
1	Заготовчі операції	Виливниця, пінцет, тигель, газовий пальник, титановий стрижень, паяльник, бори	
2	Виготовлення моделі з воску	Паяльник, лобзик, пилки, віск, трафарет, папір, бори	

3	Виготовлення «ялинки»	Паяльник, основа «ялинки»	
4	Лиття моделі у металі	Опока, плунжери, «ложки» для відбору проб, ливарна машина	
5	Процес монтування	Газовий пальник, пінцет, титановий стрижень, припой, бура	
6	Закріпка каміння	Кореневертка, плоскогубці, штихель, посадковий бор, давчик	
7	Кінцева обробка виробу (полірування)	Шліфувальний папір, вода, паста Гойя, полірувальне коло, спеціальні рукавички, тканина	

Таким чином запропоновано та описано технічну послідовність виготовлення ювелірної прикраси.

### **Висновки до розділу 3**

1. Розроблено технічні рисунки та виконано опис зовнішнього вигляду ювелірних прикрас колекції у двох та трьох проекціях із зазначенням усіх важливих ознак для виготовлення прикраси у матеріалі на виробництві

2. Обґрунтовано вибір матеріалів для виготовлення прикрас. Вибрано золото та срібло через їх фізичні та якісні властивості, а також напівдорогоцінне каміння моріон (також відомий як чорний або димчатий кварц) і чорний агат.

3. Описано технологічний процес створення ювелірних виробів та розроблено технологічну послідовність виготовлення моделі ювелірного виробу на основі створення воскової моделі, виготовлення «ялинки», технологія лиття та особливості техніки гравіювання.

## ЗАГАЛЬНІ ВИСНОВКИ

1. Досліджено історію наряду *memento mori* та встановлено, що тема пам'яті та скорботи змінювалася та розвивалася в ювелірному мистецтві, починаючи з Античності і до сьогодні. Виявлено, що поклик пам'яті про неминучість смерті завжди залишався в основі траурних ювелірних прикрас.

2. Визначено найбільш упізнаванні зображення, які є характерними для наряду *memento mori* – пісочний годинник, череп, Жнець з косою та мрець, зображений у вигляді скелета, в'янучі квіти, труна, оскільки всі вони передають ідею непостійності життя.

3. Проаналізовано напрями моди в ювелірних виробках та встановлено, що для створення естетичної моделі сучасних ювелірних прикрас у траурному стилі використовуються елементи та мотиви *memento mori* щоб відтворити ідею пам'яті про смерть та швидкоплинність життя.

4. Досліджено сучасні методи проєктування ювелірних прикрас – виготовлення ювелірних прикрас методом 3D друку з використанням спеціальної смоли та ювелірних випалювальних фотополімерів.

5. Визначено основні ознаки, що характеризують тип та образ потенційного споживача колекції ювелірних прикрас у траурному стилі – представника субкультури готів. В межах визначеного проєктного образу створено концепцію та розроблено структуру колекції ювелірних прикрас, що складається з чотирьох блоків. Кожен блок виконано з використанням різних художніх рішень, оскільки передбачено використання прикрас в різних ситуаціях відповідно потреб споживача.

3. Описано трансформацію творчого джерела *Danse Macabre* (Танець смерті) в модель-образ перстня з послідовно розміщеними наче в танці елементами. В кожному виробі колекції відтворено мотиви *memento mori* художнього жанру *vanitas*.

4. Проаналізовано методи розробки моделей колекції, такі як лиття, гравіювання та виготовлення воскових моделей і «ялинки».

5. Розроблено ескізи моделей колекції ювелірних прикрас у траурному стилі. На основі концепції визначено головні характеристики в кожному блоці, такі як: композиційний принцип побудови колекції та символізм у ній.

6. Обґрунтовано вибір матеріалів для виготовлення прикрас. Основними матеріалами виробів вибрано срібло 925 проби та золото 585 проби, також застосовані вставки з дорогоцінного каміння моріону та напівдорогоцінного чорного агату.

7. Описано технологічний процес створення ювелірних виробів та розроблено технологічну послідовність виготовлення моделі ювелірного виробу.

## СПИСОК ВИКОРИСТАНИХ ДЖЕРЕЛ

1. Jewels of Note. Tales of the World's Most Magnificent and Important Jewelry. URL: <http://www.jewelry-history.com/2012/06/victorian-mourning-jewelry-part-1.html>
2. Renken S. The Performativity of Hair in Victorian Mourning Jewellery. *The Coalition of Master's Scholars on Material Culture*. 2021.
3. Lewis R. Aiken. Dying, Death and Bereavement. New York, 2000. P. 83
4. Espinosa A. Music and the Danse Macabre: A Survey, in *Vanitas*. Academia, 2009.
5. Триумф смерті (Брейгель Старший). URL: Триумф смерті (Брейгель Старший) — Вікіпедія (wikipedia.org)
6. McGahan F. "Paulists". *The Catholic Encyclopedia*. 1912.
7. Beard M.: The Roman Triumph. England, 2007. P. 85–92.
8. Memento Mori – Final Farewell: The Culture of Death and the Afterlife Exhibition – Museum of Art and Archaeology-University of Missouri. URL: <https://web.archive.org/web/20100606051921/http://maa.missouri.edu/exhibitions/finalfarewell/mementointro.html>
9. See Jeremy Taylor. Holy Living and Holy Dying. England, 1650.
10. Memento mori: The Buddhist Thinks about Death. Francis H. Cook. URL: <https://buddhism.lib.ntu.edu.tw/FULLTEXT/JR-MISC/misc30771.pdf>
11. Somber "Memento Mori" Jewelry Commissioned to Help People Mourn". The Vintage News. Charlotte Bond. URL: Somber «Memento Mori» Jewelry Commissioned to Help People Mourn (thevintagenews.com)
12. Torre Abbey Jewel. URL: <https://collections.vam.ac.uk/item/O33863/torre-abbey-jewel-pendant-unknown/>
13. Герасименко О., Пашкевич К., Кучер Т., Марус О. Використання символіки memento mori в сучасних ювелірних виробках. Актуальні проблеми сучасного дизайну : збірник матеріалів IV Міжнародної науково-практичної

конференції, м. Київ, 27 квітня 2023 року: у 2 томах. Київ: КНУТД, 2022. В 2-х т. Том 1. С. 180-183.

14. Hibbitt F. Vanitas: Dutch Master Paintings Explained. 2020.

15. These Lush 17<sup>th</sup>-Century Paintings Were Striking Reminders of Mortality. URL: [https://www.artsy.net/article/artsy-editorial-lush-17<sup>th</sup>-century-paintings-striking-reminders-mortality](https://www.artsy.net/article/artsy-editorial-lush-17th-century-paintings-striking-reminders-mortality)

16. Dance of Death. URL: <https://www.newadvent.org/cathen/04617a.htm>

17. Wikimedia Commons. URL: [https://commons.wikimedia.org/wiki/File:Holbein\\_Danse\\_Macabre\\_33.jpg?uselang=uk#Ліцензування](https://commons.wikimedia.org/wiki/File:Holbein_Danse_Macabre_33.jpg?uselang=uk#Ліцензування)

18. Herbermann, C., & Williamson G. Dance of Death. 1908.

19. Danse Macabre. URL: [https://en.wikipedia.org/wiki/Danse\\_Macabre](https://en.wikipedia.org/wiki/Danse_Macabre)

20. Wikimedia Commons. URL: [https://commons.wikimedia.org/wiki/File:Cary-Yale\\_Tarot\\_deck\\_-\\_Death.jpg?uselang=en#Licensing](https://commons.wikimedia.org/wiki/File:Cary-Yale_Tarot_deck_-_Death.jpg?uselang=en#Licensing)

21. Wikimedia Commons. URL: <https://commons.wikimedia.org/wiki/File:Banshee.jpg?uselang=en#Licensing>

22. Marchi R. M. Day of the Dead in the USA : The Migration and Transformation of a Cultural Phenomenon. New Brunswick: Rutgers University Press, 2009. P. 17.

23. Ring. URL: <https://collections.vam.ac.uk/item/O77393/ring-unknown/>

24. Pendant. URL: <https://collections.vam.ac.uk/item/O114912/pendant-unknown/>

25. 1742 Georgian Memento Mori Mourning Ring. URL: <https://www.hhantiquejewelry.com/shop/1742-georgian-memento-mori-mourning-ring/>

26. Пашкевич К. Л., Герасименко О. Д., Єжова О. В., Шмагало Р. Т., Люклян Н. Р. Українська естетика в дизайні сучасних ювелірних виробів. Art and Design. 2023. №1(21). С. 143–156.

27. Pashkevich K., Liu J., Kolosnichenko O., Yezhova O., Gerasymenko O. The Use of Decorative Trim in Clothing Collections of Designers from Around the World. New Design Ideas. 2022. Vol. 6. №3. P. 273-284.

28. Герасименко О., Полухіна А., Лю Ц. Тенденції стійкої моди в дизайні виробів. Актуальні проблеми сучасного дизайну : збірник матеріалів IV Міжнародної науково-практичної конференції, м. Київ, 27 квітня 2022 року: у 2 томах. Київ: КНУТД, 2022. В 2-х т. Том 1. С. 155–156.

29. Четверик А. Р., Колосніченко М. В., Герасименко О. Д., Приходько-Кононенко І. О. Апсайклінг – сучасний метод дизайн-проектування ювелірних виробів. Інноватика в освіті, науці та бізнесі: виклики та можливості : матеріали III Всеукраїнської конференції здобувачів вищої освіти і молодих учених, м. Київ, 17 листопада 2022 року. Т. 1. Київ : КНУТД, 2022. С. 261-265.

30. Лиття ювелірних виробів через 3D-друковані моделі з випалбваних фотополімерів. URL: <https://3ddevice.com.ua/uk/blog/tekhnolohii-druku-3d-printeriv/лиття-ювелірних-виробів-через-3d-друк/>

31. Основи цифрового дизайну для 3D-друку і лиття ювелірних виробів. URL: <https://3ddevice.com.ua/uk/blog/tekhnolohii-druku-3d-printeriv/побудова-3dмоделі-ювелірного-виробу/>

32. Goth subculture. URL: [https://en.wikipedia.org/wiki/Goth\\_subculture](https://en.wikipedia.org/wiki/Goth_subculture)

33. Колосніченко М.В., Пашкевич К.Л. Мода і одяг. Основи проектування та виробництва одягу : навч. посіб. 2-ге вид. Київ : ПП НВЦ «Профі», 2018. 237 с.

34. Франк І. Художній образ в ювелірному мистецтві України XXI ст.. *Вісник Львівської національної академії мистецтв*. Львів, 2020. №44. С. 37-35. Diamond is a girl best friend. URL: <https://bridgitb.tumblr.com/page/6>

35. Mexico City's Day of the Dead parade 2018 – in pictures. URL: <https://www.theguardian.com/world/gallery/2018/oct/28/mexico-city-day-of-the-dead-parade-in-pictures?page=with%3Aimg-1>

36. Pashkevich K., Yezhova O., Gerasymenko O. Use of information and communication technologies for organizing self-education of personality in the field of clothes design. *Information Technologies and Learning Tools*. 2020. Vol. 76, № 2. P. 58–69.

37. Pashkevych K., Yezova O., Kolosnichenko O., Gerasymenko O., Protsyk B. Modern information technologies in designing fashion industry products // *Modern*



innovative and information technologies in the development of society : monograph 23 / edited by Michal Ekkert, Oleksandr Nestorenko and Monika Szynek. – Series of monographs Faculty of Architecture, Civil Engineering and Applied Arts. – Katowice School of Technology. – Wydawnictwo Wyższej Szkoły Technicznej w Katowicach, 2019. – P. 39-47.

38. Pashkevych K., Lavrenko M., Gerasymenko O. Analysis of modern computer technologies used for virtual fitting of clothes. Journal of engineering science. 2019. vol. XXVI (2). P. 66-75.

39. Секрети ювелірів: виготовлення прикрас методом лиття. URL: <https://diamant.ua/articles/izgotovlenie-yuvelirnykh-izdeliy-metodom-litya/>

40. Винничук М. С., Домарацька Я. С., Максимов Р. Ю., Стогній Г. М. Використання новітніх матеріалів при створенні сучасних ювелірних виробів. *Інноватика в освіті, науці та бізнесі: виклики та можливості* : матеріали I Всеукраїнської конференції здобувачів вищої освіти і молодих учених. Київ, 2020. С. 480-486.

41. Гравірування по металу: інструменти, технології, як зробити своїми руками? URL: <http://poradum.com/remont/graviruvannya-po-metalu-instrumenti-technologie-yak-zrobiti-svo-mi-rukami.html>

42. Методи та типи гравіювання – їх особливості та переваги. URL: <https://thegravix.com/uk/metody-ta-typu-graviyuvannya-yih-osoblyvosti-ta-perevagy/>

43. Smoky Quartz. A brown color-variety of the mineral quartz. URL: <https://geology.com/gemstones/smoky-quartz/>

44. Агат. URL: <https://uk.wikipedia.org/wiki/Агат>

45. Золото. URL: <https://uk.wikipedia.org/wiki/Золото>

46. Проби золота і кольора золота. URL: <https://zlotakoroleva.ua/blog/interesno-uznat/probi-zolota-i-kolir-zolota-metricna-zolotnikova-i-karatnaya-sistema-prob-dorogocinnix-metaliv-shho-oznaczae-proba>

47. Золото 18 карат — яка це проба і скільки сьогодні коштує 1 грам. URL: [Яка проба золото 18 карат: розрахунок в грамах, біле золото 750 маркування, ціна виробів \(zlotystudent.com.ua\)](http://www.zlotystudent.com.ua)

48. Срібло. URL: <https://uk.wikipedia.org/wiki/Срібло>
49. Закріпка ювелірних каменів: як це відбувається. URL: <https://gold.ua/ua/jewellery-articles/na-veka-kak-zakreplyayut-kamni-v-yuvelirnyh-ukrasheniyah>
50. Городецький В.І. Технологія виготовлення ювелірних прикрас. Івано-Франківськ, 2013. С.66-68.

## ДОДАТКИ

## ДОДАТОК А



Рис. А.1. Сертифікат участі в V Міжнародній науково-практичній конференції «Актуальні проблеми сучасного дизайну», 27 квітня 2023 року

## ДОДАТОК Б



V Міжнародна науково-практична конференція  
«АКТУАЛЬНІ ПРОБЛЕМИ СУЧАСНОГО ДИЗАЙНУ»  
Київ, КНУТД, 27 квітня 2023 р.

УДК 739.2:671.121

## ВИКОРИСТАННЯ СИМВОЛІКИ MEMENTO MORI В СУЧАСНИХ ЮВЕЛІРНИХ ВИРОБАХ

ГЕРАСИМЕНКО Олена, ПАШКЕВИЧ Калина,  
КУЧЕР Тетяна, МАРУС Оксана

Київський національний університет технологій та дизайну, Київ, Україна  
[gerasymenko.od@knutd.edu.ua](mailto:gerasymenko.od@knutd.edu.ua)

*Надано результати дослідження меморіальних та траурних прикрас. Визначено особливості символіки та характерні мотиви memento mori у культурі та мистецтві. Розглянуто використання тематики memento mori сучасними дизайнерами в ювелірних виробках.*

**Ключові слова:** меморіальні прикраси, траурні прикраси, ювелірні вироби, символіка, memento mori.

### ВСТУП

Дизайн сучасних ювелірних виробів включає різноманітні напрями, серед яких – меморіальні та траурні прикраси. Вивчення історії траурних прикрас розкриває важливу складову культурного, соціального та мистецького життя людей в різні історичні періоди та дає нам уявлення про значення, яке мали ці прикраси в різні періоди.

### ПОСТАНОВКА ЗАВДАННЯ

Дослідження меморіальних та траурних прикрас важливе для кращого розуміння культурної та соціальної історії нашого світу, сприяє її збереженню та передачі майбутнім поколінням., забезпечать реалізація творчого задуму дизайнера в ювелірних виробках. Основним завданням роботи визначено вивчення особливостей траурних прикрас, різних варіацій та інтерпретацій символів, що використовувалися для оздоблення ювелірних виробів; дослідження елементів символіки memento mori в меморіальних та траурних прикрасах з метою створення дизайну сучасних ювелірних виробів.

### РЕЗУЛЬТАТИ ДОСЛІДЖЕННЯ ТА ЇХ ОБГОВОРЕННЯ

Memento mori (латинська фраза, яка у перекладі означає «пам'ятайте, що ви смертний», «пам'ятайте про смерть») – це художній або символічний мотив, що діє як нагадування про неминучість смерті. Концепція сягає своїм корінням у вчення філософів класичної античності та християнства, а також з'явилася в мистецтві й архітектурі, починаючи з Середньовіччя. Тема пам'яті та скорботи простежується в ювелірному мистецтві, починаючи з Античності. Зображення смерті несло декілька значень: романтичне («поки смерть не розлучить нас»); траурне (в пам'ять про померлого), філософське (memento mori, пам'ятай про смерть).

Вираз memento mori поширився з піднесенням християнства, яке наголошувало на існуванні Раю, Пекла та порятунку душі в потойбічному житті. У християнському контексті memento mori служить моралізаторській меті, як нагадування про швидкоплинність земних задовольень, розкоші й досягнень, які

Рис. Б.1. Тези доповіді на V Міжнародній науково-практичній конференції  
«Актуальні проблеми сучасного дизайну», 27 квітня 2023 р.



V Міжнародна науково-практична конференція  
**«АКТУАЛЬНІ ПРОБЛЕМИ СУЧАСНОГО ДИЗАЙНУ»**  
 Київ, КНУТД, 27 квітня 2023 р.

будуть незначними після смерті. Популярні іконографічні символи, пов'язані з *memento mori*, з'явилися ще в Середні віки. Найбільш упізнавані сьогодні символи – пісочний годинник, череп, Жнець з косою та мрець, зображений у вигляді скелета, в'янучі квіти, труна – всі вони передають ідею непостійності життя. Досить розповсюдженим мотивом пам'яті про смерть є череп, який часто зображується разом з однією або кількома кістками [1].

Дослідивши використання символіки *memento mori*, було визначено, що образи черепа, скелета та коси з'являються у мистецтві, в якому головною темою зображення є смерть, зокрема вони поширені у художньому жанрі *vanitas* (у перекладі з латини означає «порожнеча» або «марнота», «марнославство») – вид алегоричного мистецтва, в якому використовували символізм, щоб показати непостійність життя, його швидкоплинність та марність насолоди перед лицем смерті (рис.1. а). На картинах цього жанру використовували натюрмортне зображення предметів, що символізували смерть [2].

Мотиви *memento mori* передає алегоричний мотив *Danse Macabre*, що у перекладі з французької означає Танець Смерті та включає зображення мертвих, що зазвичай символізували Папу Римського, короля або імператора, звичайного робітника та дитину (рис. 1, б) [3]. Більш прямим відтворенням ідеї *memento mori* є образ Смерті (*Grim Reaper*) у вигляді Женця, скелета з косою, або без, який приходить, коли життя людини закінчилося, і час забрати її душу (рис.1, в). Зображення Смерті у вигляді скелета є поширеним у культурі та віруваннях різних країн: зустрічається у міфах ацтеків, віруваннях у Мексиці, Парагваї, Аргентині та Бразилії.



**Рис. 1.** Тема *memento mori* у мистецтві: а) картина «*Vanitas*», художник Antonio de Pereda, 1632-1636 рр.; б) картина «*Danse Macabre*», художник Michael Wolgemut, 1493р.; в) Жнець (Смерть з косою) з колоди Таро, XV ст.

Символіка *memento mori* мала свої особливості у різних культурах, наприклад греки декорували персті зображеннями скелетів, черепів, купідонів з перекинутими смолоскипами, символічним камінням. Римляни різали з чорного агата підвіси з жалобними каменями, що зображують подружні пари, композиційно близькі до римських надгробків. В прикрасах Античності починають ховалися в потаємні відділення перстня локони волосся, наділяючи його магічною силою зв'язку з близькими, що пішли з життя. Вже традиційні

Рис. Б.2. Тези доповіді на V Міжнародній науково-практичній конференції  
 «Актуальні проблеми сучасного дизайну», 27 квітня 2023 р.



V Міжнародна науково-практична конференція  
«АКТУАЛЬНІ ПРОБЛЕМИ СУЧАСНОГО ДИЗАЙНУ»  
Київ, КНУТД, 27 квітня 2023 р.

зображення черепів, скелетів декорували чорною емаллю та цитатами зі священного писання або скорботними висловами. Шинка каблучки покривалася чорною емаллю і гравірувалася зображеннями лавра чи аканта. Греки носили прикраси з пам'ятними написами, присвяченими шанованим предкам. В епоху Середньовіччя з'являються перші перстні memento mori, як нагадування про швидкоплинність життя. Каблучки memento mori продовжували носити і в епоху Відродження. У XIV–XVII століттях були популярні декоративно-прикладні вироби та прикраси, пов'язані з символікою смерті. Аксесуари, виконані у формі черепів, скелетів, гробів та інших атрибутів пов'язаних із смертю, служили нагадуванням про тлінність людського життя та неминучості смерті [4].

Дослідивши та проаналізувавши історичне значення і використання символів смерті для передачі ідеї memento mori у прикрасах та мистецтві, визначено, що одним з найпопулярніших символів смерті є череп та скелет. І хоча не завжди цей символ використовується для передачі ідеї пам'яті про смерть та швидкоплинність життя, люди досі створюють прикраси, з символами memento mori, які мають на меті нагадувати про неминучість смерті та спонукати насолоджуватися життям, яке маємо. Сучасні дизайнери створюють прикраси також використовують елементи та мотиви memento mori, наприклад, бренди Memento Mori Design New York City (рис. 2, а – в) та trop jeune pas riche (рис. 2, г) створюють прикраси (кулони, сережки, перстні тощо), використовуючи темне каміння, символи черепів та скелетів, надписи латиною тощо [5, 6].



**Рис. 2.** Прикраси сучасних брендів Memento Mori Design New York City (а – в) та trop jeune pas riche (г) із зображенням символів смерті: а) кулон з черепом та кістками; б) кільце зі скелетом; в) сережки з черепами; г) кільце зі скелетом

В результаті дослідження актуальних тенденцій в ювелірних прикрасах для розробки колекції обрано перстні, які можуть використовуватись споживачами в ролі пам'ятного елемента, меморіальної або траурної прикраси. Розроблено ескізи колекції прикрас memento mori, які слугуватимуть образному нагадуванню про неминучість смерті та швидкоплинність життя. Використовуючи досліджену та проаналізовану інформацію, в предметах колекції використовуються каміння чорного кольору (наприклад, агат) (рис. 3, а, в), емаль чорного кольору (рис. 3, б) та надписи латиною «memento mori» (рис. 3, б, в).

Рис. Б.3. Тези доповіді на V Міжнародній науково-практичній конференції  
«Актуальні проблеми сучасного дизайну», 27 квітня 2023 р.



V Міжнародна науково-практична конференція  
«АКТУАЛЬНІ ПРОБЛЕМИ СУЧАСНОГО ДИЗАЙНУ»  
Київ, КНУТД, 27 квітня 2023 р.



**Рис. 3.** Ескізи каблучок колекції Memento Mori: а, в) з використанням камення чорного кольору та гравіюванням латиною; б) з використанням емалі чорного кольору та гравіюванням латиною

#### ВИСНОВКИ

Проаналізовано та виділено особливості меморіальних та траурних прикрас, використання в їх дизайні символіки memento mori. Визначено, що прикраси цього напрямку можуть бути виготовлені з різних металів, таких як золото, срібло, платина, а також каменів, таких як перли, чорний або сірий діамант, онікс або гематит. Одним з основних елементів таких прикрас є написи та зображення, що символізують неминучість смерті та швидкоплинність життя, віру та любов, згадку про померлого тощо. На основі проведених досліджень розроблено ескізи колекції каблучок з використанням написів memento mori, каменів та емалі.

#### ЛІТЕРАТУРА

1. Museum of Art and Archaeology. Final Farewell: The Culture of Death and the Afterlife. URL: <https://web.archive.org/web/20100606051921/http://maa.missouri.edu/exhibitions/finallyfarewell/mementointro.html>
2. The Collector. Vanitas: Dutch Master Paintings Explained. URL: <https://www.thecollector.com/vanitas-dutch-master-paintings/>
3. New Advent. Dance of Death. URL: <https://www.newadvent.org/cathen/04617a.htm>
4. Sorokastore. Траурні прикраси вікторіанської епохи: любити, пам'ятати, сумувати. URL: <https://sorokastore.com/ua/traumie-ukrashenia>.
5. Memento Mori Designs NYC. Memento Mori Collection. URL: <https://mementomoridesignsnyc.com/collections/memento-mori-collection>.
6. Trop jeune pas riche. Memento mori. URL: <https://tropjeunepasriche.com/collections/memento-mori>

#### GERASYMENKO O., PASHKEYCH K., KUCHER T., MARUS O. USE OF MEMENTO MORI SYMBOL IN MODERN JEWELRY

*The results of the study of memorial and mourning jewelry are presented. Features of the symbolism and characteristic motifs of memento mori in culture and art are determined. The use of the memento mori theme by modern designers in jewelry is considered.*

**Key words:** memorial jewelry, mourning jewelry, jewelry, symbolism, memento mori.

Рис. Б.4. Тези доповіді на V Міжнародній науково-практичній конференції «Актуальні проблеми сучасного дизайну», 27 квітня 2023 р.

## ДОДАТОК В



Рис. В.1. Прикраса шпилька *memento mori*, виготовлена приблизно на початку XIX століття





Рис. В.2. Перстень memento mori, датується 1661 роком



Рис. В.3. Перстень memento mori, виготовлений приблизно 1550-1575 рр.



Рис. В.4. Перстень memento mori, дата виготовлення близько 1600 роки



Рис. В.5. Перстень memento mori, 1600-1700 роки

## ДОДАТОК Г

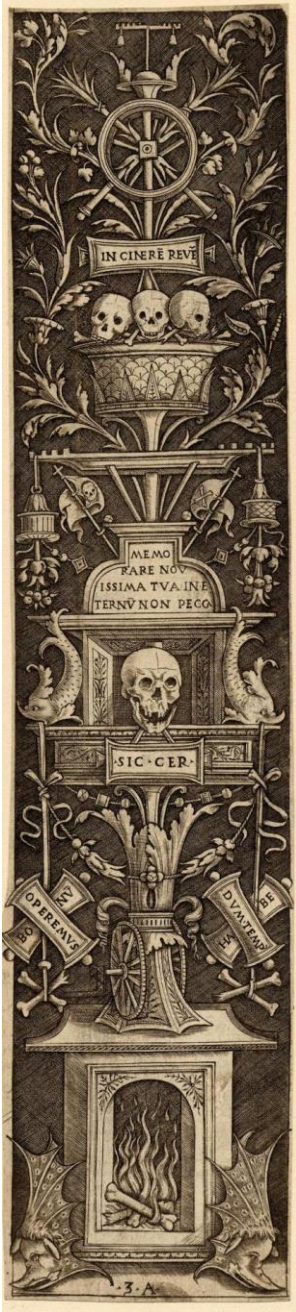


Рис. Г.1.

Орнаментальне панно  
«memento mori»,  
гравюра



Рис. Г.2. Гравюра, сцени Танцю Смерті

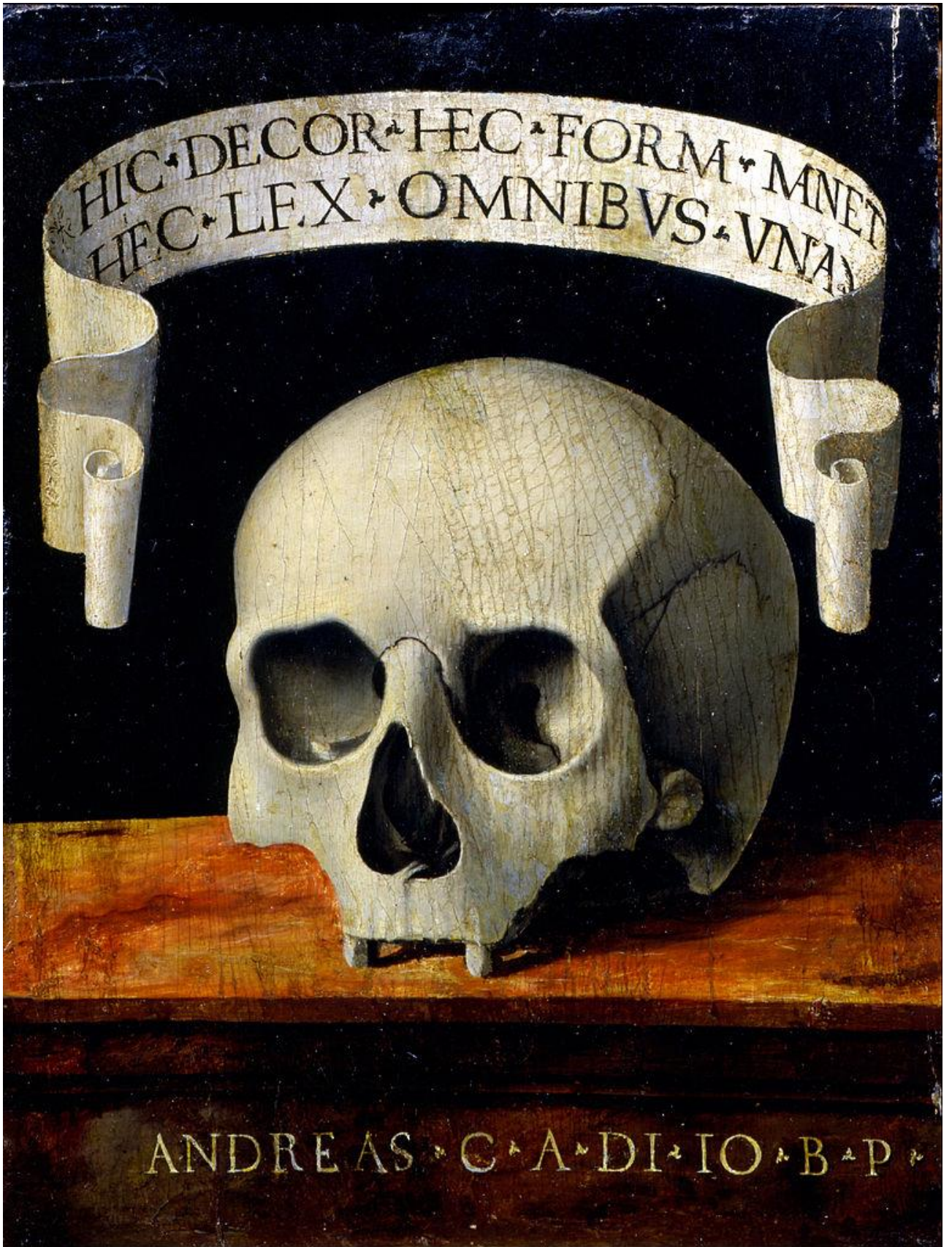


Рис. Г.3. Портрет чоловіка (Memento Mori), Андреа Превіталі, 1470-1528 роки



Рис. Г.4. Емалево скло рондель, 1600 рік



Рис. Г.5. Гробниця (зображення скелета з посилем *memento mori*) Діани Уорбертон у церкві Святого Іоанна, Честер, датовано 1693 роком



Рис. Г.6. Танець смерті з Нюрнберзької хроніки Гартмана Шеделя, автора Міхаеля Вольгемаута, 1493 рік



Рис. Г.7. Елемент з олійної картини, що зображає Танець смерті, XVIII ст.

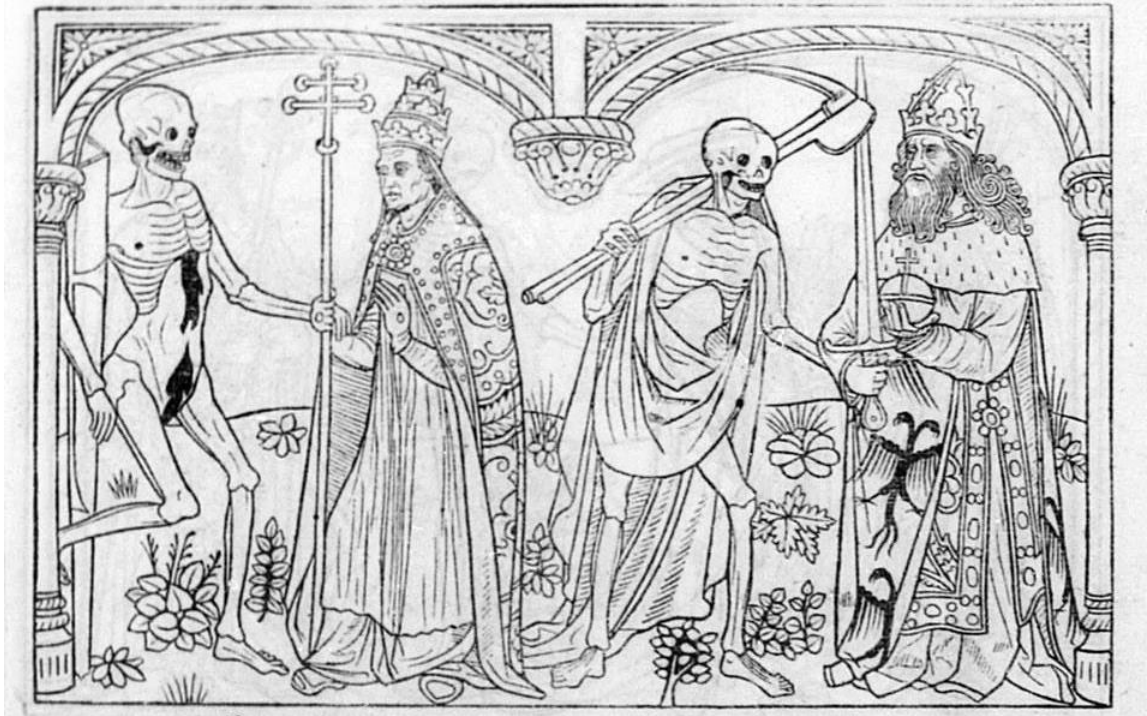


Рис. Г.8. Танець Смерті в книзі Гая Маршанта, 1486 рік



Рис. Г.9. Танець Смерті у Монастирі Морелли, Іспанія





Рис. Г.10. Емальований кулон черепа зі сценою хрещення Христа, XVII століття



Рис. Г.11. Німецька слонова кістка та срібний розарій, 1500-1525 рр.



Рис. Г.12. Перстень Memento Mori, Франція, 1525-1575 рр.



Рис. Г.13. Перстень memento mori, епохи Відродження, 1631 рік



Рис. Г.14. Годинник у вигляді черепу, голова якого відкривається, щоб показати циферблат годинника, 1660 рік



Рис. Г.15. Картина *In ictu oculi*, жанру *vanitas*, автора Хуана де Вальдеса Леаля, приблизно 1670 рік



Рис. Г.16. Картина «Сон лицаря» напрямую vanitas, художник Антоніо де Переда, близько 1650 року



Рис. Г.17. Натюрморт Vanitas, художник Едверт Кольер, 1662 рік



Рис. Г.18. Натюрморт «Vanitas», художника Ельберта Янша ван дер Шоора,  
1640-1672 роки



Рис. Г.19. Натюрморт Vanitas, зудожника Пітера Клаеса, 1628 рік



Рис. Г.20. Автопортрет Сальваторе Роза, близько 1647 р.



Рис. Г.21. Картина Great Vanity, художника Себастьяна Стосколффа, 1641 р.



Рис. Г.22. Картина жанру vanitas, художник Адриана ван Утрехта, близько 1642

р.





Рис. Г.23. Гравюра Жан Батиста Удрі, 1678 рік



Рис. Г.24. Астрономічний годинник у Празі з фігурами, які демонструють марнославство життя, та Смерть

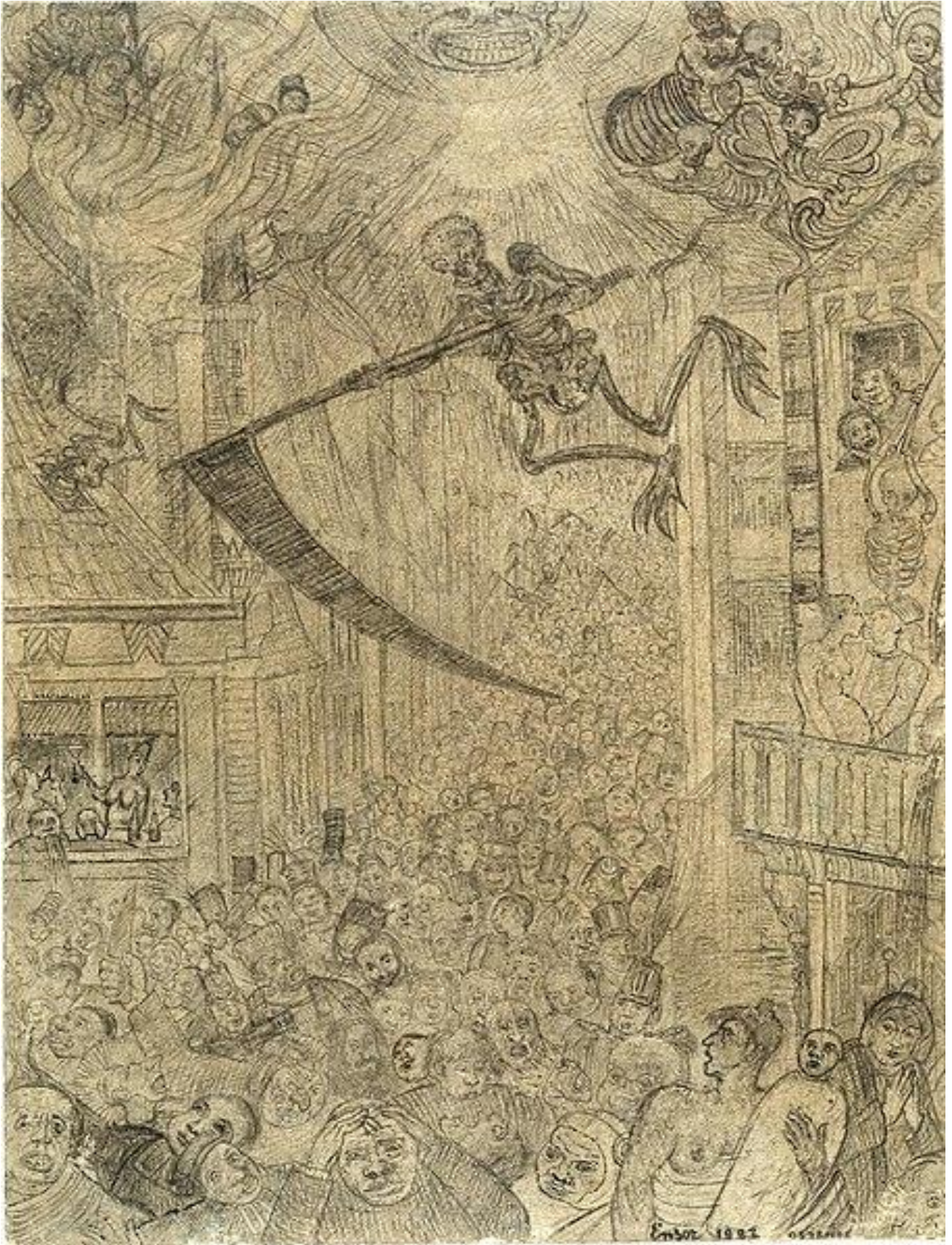


Рис. Г.25. Зображення «Тріумф Смерті», художника Джеймса Енсора, 1887 рік

## ДОДАТОК Д



Рис. Д.1. Приклад зовнішнього вигляду представників субкультури  
готів



Рис. Д.2. Представник субкультури готів



Рис. Д.3. Стиль одягу та прикрас в субкультурі готів



Рис. Д.4. Приклад одягу та прикрас у субкультурі готів

## ДОДАТОК Е



Рис. Е.1. Модель 1.1

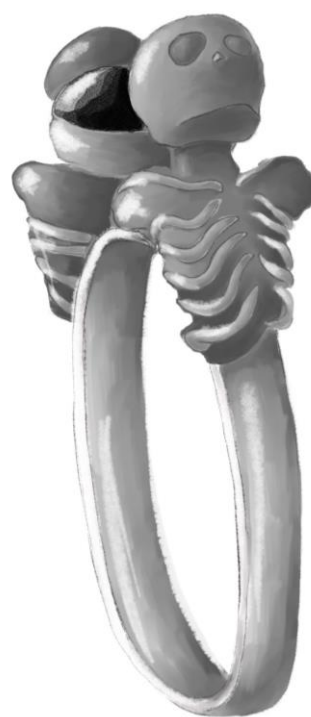


Рис. Е.2. Модель 1.2



Рис. Е.3. Модель 1.3



Рис. Е.4. Модель 1.4



Рис. Е.5. Модель 2.1



Рис. Е.6. Модель 2.2



Рис. Е.7. Модель 2.3



Рис. Е.8. Модель 2.4





Рис. Е.9. Модель 3.1



Рис. Е.10. Модель 3.2



Рис. Е.11. Модель 3.3



Рис. Е.12. Модель 3.4



Рис. Е.13. Модель 4.1



Рис. Е.14. Модель 4.2



Рис. Е..15. Модель 4.3



Рис. Е.16. Модель 4.4