

МІНІСТЕРСТВО ОСВІТИ І НАУКИ УКРАЇНИ  
КИЇВСЬКИЙ НАЦІОНАЛЬНИЙ УНІВЕРСИТЕТ ТЕХНОЛОГІЙ ТА ДИЗАЙНУ  
Факультет дизайну  
Кафедра дизайну інтер'єру і меблів

**УДК 747.012:[373.24:37.04]**

**КВАЛІФІКАЦІЙНА РОБОТА**

на тему:

«Дизайн-проект інтер'єру приміщення інклюзивного дошкільного закладу  
освіти»

Виконала: здобувачка освіти групи БДс1-19  
спеціальності 022 Дизайн  
освітньої програми Дизайн (за видами)  
спеціалізація 022.03 Дизайн середовища  
Валерія КОРОТКОВА  
Науковий керівник:  
д-р арх., проф. Вадим АБИЗОВ  
Рецензент д-р філос. Руслан АГЛІУЛЛІН

Київ 2023

МІНІСТЕРСТВО ОСВІТИ І НАУКИ УКРАЇНИ  
КИЇВСЬКИЙ НАЦІОНАЛЬНИЙ УНІВЕРСИТЕТ ТЕХНОЛОГІЙ ТА ДИЗАЙНУ

Факультет дизайну  
Кафедра дизайну інтер'єру і меблів  
Спеціальність 022 Дизайн  
Освітня програма Дизайн (за видами)  
Спеціалізація 022.03 Дизайн середовища

**ЗАТВЕРДЖУЮ:**

Завідувач кафедри  
дизайну інтер'єру і меблів  
к. мист. Данило КОСЕНКО

«\_\_\_\_» \_\_\_\_\_ 20\_\_ р.

**ЗАВДАННЯ**

**НА КВАЛІФІКАЦІЙНУ РОБОТУ ЗДОБУВАЧУ ВИЩОЇ ОСВІТИ**

**першого (бакалаврського) рівня**

Коротковій Валерії Володимирівні

1. Тема роботи Дизайн-проект інтер'єру приміщення інклюзивного дошкільного закладу освіти. Науковий керівник роботи Абизов В.А., д-р арх., проф. затверджені наказом КНУТД від «08» листопада 2022 року № 224-уч.
2. Строк подання студентом кваліфікаційної роботи червень 2023 року.
3. Вихідні дані до кваліфікаційної роботи: наукові публікації, навчальна література та дослідження дизайн-проектування інтер'єру закладу дошкільної освіти інклюзивного типу.
4. Зміст кваліфікаційної роботи (перелік питань, які потрібно розробити) Вступ, Розділ 1 Особливості дизайн-проектування інклюзивного закладу дошкільної освіти, Висновки до розділу 1, Розділ 2 Особливості дизайну інтер'єрів інклюзивних закладів дошкільної освіти в заданих умовах, Висновки до розділу 2, Розділ 3 Розробка дизайн-проекту інтер'єру інклюзивних закладів дошкільної освіти, Висновки до розділу 3, Загальні висновки, Список використаних джерел, Додаток А Альбом креслень до дипломної роботи, Додаток Б Тези, Додаток В Макет експозиції.
5. Дата видачі завдання 06 лютого 2023 року.

## КАЛЕНДАРНИЙ ПЛАН

№ з/п	Назва етапів дипломної роботи	Терміни виконання етапів	Примітка про виконання
1.	Вступ	05.05.2023	
2.	Розділ 1 Особливості дизайн-проектування інклюзивного закладу дошкільної освіти	05.05.2023	
3.	Розділ 2 Особливості дизайну інтер'єрів інклюзивних закладів дошкільної освіти в заданих умовах	12.05.2023	
4.	Розділ 3 Розробка дизайн-проекту інтер'єру інклюзивних закладів дошкільної освіти	19.05.2023	
5.	Загальні висновки	19.05.2023	
6.	Оформлення кваліфікаційної роботи (чистовий варіант)	26.05.2023	
7.	Здача кваліфікаційної роботи на кафедрі для рецензування (за 14 днів до захисту)	31.05.2023	
8.	Перевірка кваліфікаційної роботи на наявність текстових співпадінь та помилок (за 10 днів до захисту)	04.06.2023	
9.	Подання кваліфікаційної роботи на затвердження завідувачу кафедри (за 7 днів до захисту)	07.06.2023	

Здобувач освіти

\_\_\_\_\_ ( підпис)

Валерія КОРОТКОВА

Науковий керівник роботи

\_\_\_\_\_ ( підпис)

Вадим АБИЗОВ

Рецензент

\_\_\_\_\_ ( підпис)

Руслан АГЛІУЛЛІН

## АНОТАЦІЯ

Короткова В.В. Дизайн-проект інтер'єру приміщення інклюзивного дошкільного закладу освіти

Дипломна бакалаврська робота за спеціальністю 022 Дизайн – Київський національний університет технологій та дизайну, Київ, 2023 рік.

У дипломній роботі надані результати дослідження проектування існуючих закладів дошкільної освіти інклюзивного типу. Проаналізовано наукові дослідження та літературні джерела, та проаналізовано українські та закордонні аналоги існуючих дошкільних закладів інклюзивного типу та їх дизайн. Отримані результати дозволили розробити дизайн концепцію для створення нового навчального інклюзивного простору з використанням добутих теоретичних знань. Створено детальні планувальні рішення розроблювальних приміщень, їх меблювання, здійснено підбір оздоблювальних матеріалів, освітлення та іншого декору.

***Ключові слова:** дизайн, інклюзія, дошкільний заклад освіти, функціональні особливості художнього рішення*

## **SUMMARY**

*Korotkova V.V. Interior design project for an inclusive preschool educational institution*

*Bachelor's degree thesis in speciality 022 Design - Kyiv National University of Technology and Design, Kyiv, 2023.*

*The thesis presents the results of a study of the design of existing inclusive preschool education institutions. Scientific research and literature sources were analysed, and Ukrainian and foreign analogues of existing inclusive preschools and their design were analysed. The results obtained allowed us to develop a design concept for creating a new inclusive educational space using the theoretical knowledge gained. Detailed planning solutions for the premises under development, their furnishing, selection of finishing materials, lighting and other decor were created.*

**Keywords:** *design, inclusion, preschool educational institution, functional features of the artistic solution.*

## ЗМІСТ

ВСТУП.....	5
РОЗДІЛ 1 ОСОБЛИВОСТІ ДИЗАЙН-ПРОЄКТУВАННЯ ІНКЛЮЗИВНИХ ЗАКЛАДІВ ДОШКІЛЬНОЇ ОСВІТИ .....	5
1.1. Типологічні особливості проектування інклюзивних закладів дошкільної освіти.....	5
1.2. Загальні вимоги до проектування інтер'єру закладу даного типу.....	8
1.3. Основні функціонально-планувальні схеми та прийоми зонування центру дитячого розвитку .....	10
1.4. Вимоги до матеріалів та обладнання, декорування і освітлення.....	12
1.5. Аналіз аналогів дизайн-проектів об'єктів даної типології у різних країнах світу та в Україні .....	17
ВИСНОВКИ ДО РОЗДІЛУ 1 .....	25
РОЗДІЛ 2 ОСОБЛИВОСТІ ДИЗАЙНУ ІНТЕР'ЄРІВ ІНКЛЮЗИВНИХ ЗАКЛАДІВ ДОШКІЛЬНОЇ ОСВІТИ В ЗАДАНИХ УМОВАХ .....	27
2.1. Загальна характеристика приміщень інклюзивного закладу дошкільної освіти.....	27
2.2. Функціональне призначення об'єкта проектування.....	28
2.3. Вихідні дані та технічне завдання до проектування інтер'єру дошкільного закладу інклюзивного типу .....	30
2.4. Обґрунтування концепції дизайн-проекту інклюзивного дошкільного закладу.....	33
ВИСНОВКИ ДО РОЗДІЛУ 2 .....	37
РОЗДІЛ 3 РОЗРОБКА ДИЗАЙН-ПРОЄКТУ ІНТЕР'ЄРУ ІНКЛЮЗИВНИХ ЗАКЛАДІВ ДОШКІЛЬНОЇ ОСВІТИ .....	40
3.1. Функціонально-планувальна структура об'єкта проектування .....	40
3.2. Композиційно-просторова організація об'єкта проектування .....	43
3.3. Художньо-естетичні рішення дизайну інтер'єру об'єкта проектування.....	45
ВИСНОВКИ ДО РОЗДІЛУ 3 .....	49
ЗАГАЛЬНІ ВИСНОВКИ .....	53
СПИСОК ВИКОРИСТАНИХ ДЖЕРЕЛ.....	55
ДОДАТКИ.....	59

## ВСТУП

**Актуальність теми.** Ця тема є дуже важливою для сучасного світу, оскільки ми живемо в різноманітному суспільстві, де кожна дитина повинна мати можливість отримати якісну освіту. Дошкільні навчальні заклади інклюзивного типу дозволяють забезпечити рівні можливості для навчання та розвитку дітей незалежно від їхніх індивідуальних потреб. Це особливо важливо для дітей з особливими освітніми потребами(ООП), які зазвичай зустрічаються зі значною кількістю перешкод у своєму житті.

Інклюзивні дошкільні навчальні заклади також допомагають розвивати у дітей толерантність та повагу до різноманітності, що є дуже важливим для побудови гармонійного та рівного суспільства. Крім того, ці заклади підготовлюють дітей до життя в суспільстві, де розуміння та прийняття різних культур та людей є дуже важливим. Нам необхідно підтримувати розвиток інклюзивної освіти та створювати умови для рівних можливостей для всіх дітей

Надзвичайно важливо при проектуванні та декоруванні приміщень інклюзивних дошкільних навчальних закладів опиратися на всі здобуті знання про сприйняття навколишнього світу такими особливими дітьми та забезпечити диференційований підхід до навчання, що враховує індивідуальні потреби та здібності кожної дитини, створити безпечний навчальний простір, пристосований для різноманітних груп людей.

В Україні є багато державних та приватних ДНЗ, але лише одиниці спроектовані та обладнанні так, як це потрібно, ба більше, багато садочків навчають дітей за застарілими радянськими програмами, що вкрай недопустимо [14]. Ця проблема стала поштовхом для мене обрати саме цю тему для дипломного проєкту.

**Метою дослідження** є створення дизайн-проєкт інклюзивного дошкільного закладу освіти на базі теоретичних знань та досліджень про потреби дітей з ООП.

**Завданням дослідження** є вивчення та аналіз інклюзивної освіти в

дошкільних закладах, аналіз аналогів існуючих дошкільних закладів інклюзивного типу та їх дизайну, огляд нормативно-правових актів у галузі інклюзивної освіти та розроблення концептуального дизайну дошкільного закладу, що сприятиме інклюзивному середовищу та рівному доступу до освіти для всіх дітей і буде відповідати сучасним вимогам інклюзивної освіти. А також, визначення особливостей дизайну дошкільного закладу, який стане комфортним та безпечним для дітей з особливими потребами, та розроблення практичних рекомендацій щодо використання новітніх технологій та інноваційних рішень для підвищення якості навчання та розвитку дітей.

**Об'єкт дослідження:** інтер'єр інклюзивного закладу дошкільної освіти.

**Предмет дослідження:** дизайн інтер'єру інклюзивного дитячого садочку.

**Методи дослідження.** Теоретичною та методологічною основою дослідження є системний підхід до дизайн-проектування інтер'єру інклюзивних закладів освіти, аналіз досвіду проектування аналогів. У теоретичному дослідженні використано літературно-системний аналіз наукових досліджень та літературних джерел.

**Отримані результати та їх елементи наукової новизни** полягають у поглибленому вивченні та аналізі досвіду проектування дошкільних закладів інклюзивного типу, проаналізовано основні планувальне-композиційні засоби організації предметно-просторового середовища дитячих навчальних приміщень, зокрема такі як: функціональне зонування, меблювання простору приміщень інклюзивного типу, колористичні та стильові рішення, а також рекомендації щодо вибору оздоблювальних матеріалів та текстур, розробка пропозиції концепції дизайн-проекту такого закладу в Україні

**Практичне значення одержаних результатів** роботи полягає у створенні дизайн-проекту дошкільного закладу інклюзивного типу з урахуванням нових віянь у сфері дизайну інтер'єру та застосуванням рекомендацій універсального дизайну, а також можуть бути використанні у проектуванні інклюзивних закладів освіти у реальному житті.

**Рекомендації щодо використання одержаних результатів.** Результати



дослідження можуть бути використані при проектуванні схожих типів об'єктів або при написанні методичних вказівок до проектування дошкільних закладів компенсуючого типу.

**Обсяг і структура дипломної роботи.** Дипломний бакалаврський проект складається зі вступу, 3 розділів, загальних висновків, списку використаних джерел (38 найменувань) та додатків. Загальний обсяг бакалаврського проекту становить 59 сторінок комп'ютерного тексту (без додатків). Додатків 3 на 23 стор, 12 рис., 5 табл., 3 графіки.

**Апробація результатів дослідження.** Результати досліджень представлено на V Міжнародній науково-практичній конференції «АКТУАЛЬНІ ПРОБЛЕМИ СУЧАСНОГО ДИЗАЙНУ», яка відбулася 27 квітня 2023 року.

**Публікації.** Основні результати дипломної бакалаврської роботи опубліковано:

– у тезах V Міжнародній науково-практичній конференції «АКТУАЛЬНІ ПРОБЛЕМИ СУЧАСНОГО ДИЗАЙНУ»: Особливості організації предметно-просторового середовища дошкільних закладів інклюзивного типу (Додаток Б)

**Ключові слова:** дизайн, інклюзія, дошкільний заклад освіти, функціональні особливості художнього рішення

# РОЗДІЛ 1

## ОСОБЛИВОСТІ ДИЗАЙН-ПРОЄКТУВАННЯ ІНКЛЮЗИВНИХ ЗАКЛАДІВ ДОШКІЛЬНОЇ ОСВІТИ

### 1.1. Типологічні особливості проєктування інклюзивних закладів дошкільної освіти

Інклюзивний освітній заклад – це заклад, який надає можливість отримувати дошкільну освіту для усіх учасників навчального процесу, незалежно від їхньої національності, раси, гендерної ідентичності, соціального статусу та фізичних або емоційних особливостей розвитку [12].

Українська система дошкільної освіти налічує такі види дошкільних закладів: приватні, державні, та підвиди такі як релігійні, які знаходяться під керівництвом релігійної громади. Типологія дитячих дошкільних закладів[31]:

- ясельні (для дітей від 2 місяців до 3 років);
- дошкільні групи (для дітей 3–6 років);
- ясла-садки (для дітей від 2 місяців до 6(7) років);
- садки сімейного типу (для дітей від 2 місяців до 6(7) років, які виховуються у родинних стосунках);
- ясла-садки комбінованого типу (для дітей від 2 місяців до 6(7) років, с групами загального розвитку, компенсуючого типу, сімейні та прогулянкові, з орієнтацією на дитячий фізичний, розумовий та психічний розвиток);
- дошкільні навчальні заклади (дитячі будинки) інтернатного типу;
- спеціальні та санаторні дошкільні навчальні заклади компенсуючого типу;
- центри розвитку дитини;
- будинок дитини;
- будинок дитини сімейного типу.

Не можна ігнорувати той факт, що сьогодні в столиці досить

гостро відчувається дефіцит дошкільних закладів, який пропонується вирішувати шляхом будівництва нових сучасних дошкільних закладів, адже уявити життя молодих працюючих батьків без дошкільних закладів дуже складно.

До проектування сучасних дитячих дошкільних закладів необхідно шукати максимально креативний та творчий підхід[9], адже ці заклади є надзвичайно важливими об'єктами як з містобудівної, так і з естетичної точки зору, мають виховне завдання. Оскільки ці приміщення призначені для дітей, то більшу увагу слід приділити їх об'ємно-планувальному оформленню та кольоровому рішенню.

Якщо казати загально, то можна виокремити наступні основні ознаки дошкільних закладів освіти [13]:

- місткість (мала, середня, велика);
- час перебування (денні та цілодобові);
- вікові ознаки (поділ на ясельні та дошкільні(середні та старші) групи та різновікові групи);
- функціональний склад (дошкільні заклади можуть призначатися для однієї функції, а можуть і для декількох, тобто бути багатофункціональними);
- архітектурно-просторове рішення (компактні, ярусні, блокові, поверхові, павільйонні тощо);
- спосіб будівництва (нове будівництво, ремонт приміщення під дошкільний заклад).

Інклюзивний дошкільний заклад освіти є особливим типом закладу, який має ряд типологічних особливостей. Деякі з них наступні[10]:

1. Різноманітність дітей: Інклюзивний дошкільний заклад освіти приймає дітей з різними особливостями розвитку, включаючи дітей з інвалідністю, дітей з порушеннями зору, слуху, мовлення та іншими видами особливостей.

2. Індивідуалізований підхід: Інклюзивний дошкільний заклад освіти

враховує потреби кожної дитини та пропонує індивідуалізований підхід до навчання та розвитку кожної дитини.

3. Використання спеціального обладнання та технологій: Інклюзивний дошкільний заклад освіти може використовувати спеціальне обладнання та технології для навчання та розвитку дітей з особливими потребами.

4. Освітні програми та методики: Інклюзивний дошкільний заклад освіти застосовує спеціальні освітні програми та методики, які дозволяють дітям з особливими потребами успішно навчатися та розвиватися.

5. Сприяння соціалізації дітей: Інклюзивний дошкільний заклад освіти допомагає дітям з особливими потребами відчувати себе частиною колективу та сприяє їх соціалізації. Діти можуть взаємодіяти один з одним, вчаться співпрацювати та розвивають свої комунікативні та соціальні навички.

Тип даного об'єкта, який я обрала — приватний інклюзивний дошкільний заклад освіти, в якому забезпечується диференційований підхід до навчання, з урахуванням індивідуальних потреб та здібностей кожної дитини, такий заклад надає можливість проведення індивідуальних і групових психолого-педагогічних, фізичних та корекційно-розвиткових занять, формує необхідні, у подальшій інтеграції у суспільстві, соціо-адаптивні навички дитини тощо. Даний заклад короткотривалого типу перебування до 4 годин і функціонує у першій половині дня, розрахований на дітей віком від 3 до 6 років, складається з 3-ьох груп по 3 дитини на кожну групу (групи формуються за віком та типом особливостей дітей). Головні завдання який вирішує такий заклад: забезпечує розвиток соціальної взаємодії між дітьми з різними особливостями, що сприяє взаєморозумінню та взаємопідтримці, розвиває навички самостійності у дітей з особливими потребами, що допомагає їм стати більш незалежними та підготуватися до життя в суспільстві, розвиває емоційне та соціальне благополуччя дітей з ООП, надає комплексну допомогу: корекційно-розвиткові, фізичні та психологічні заняття. У інклюзивних дошкільних закладах освіти можуть бути різні групи дітей з різними потребами та можливостями. Серед них можуть бути:

1. Діти з особливими потребами, які мають фізичні, розумові, емоційні або психічні відхилення.
2. Діти з міграційного фонду та діти з різними мовами спілкування.
3. Діти з неблагополучних сімей, які потребують особливої підтримки та допомоги.
4. Діти, які відстають у розвитку або мають проблеми з поведінкою та адаптацією до соціального середовища.
5. Діти без особливих потреб, які також знаходяться у групах з дітьми з особливими потребами з метою створення інклюзивного середовища, де кожен може взаємодіяти та навчатися разом.

## **1.2. Загальні вимоги до проєктування інтер'єру закладу даного типу**

Проєктування інтер'єру закладу дошкільної освіти базується на ряді нормативних документів, серед яких основні вимоги до проєктування інтер'єру таких закладів визначені в Державних будівельних нормах (ДБН) [6], Державних санітарних правилах та нормах (ДСанПіН)[8] та Державних стандартах (ДСТУ)[3].

Основні вимоги до проєктування інтер'єру закладу дошкільної освіти включають наступне:

1. Мінімальний склад приміщень для груп короткотривалого перебування дітей (до 4 годин) має включати: роздягальню, ігрову, санвузол, гардеробну з туалетом для персоналу, підсобне приміщення. Розрахункова площа приміщень має бути не менше ніж 6,0 м<sup>2</sup> на одне місце.
2. Мінімальна висота стелі повинна бути не менше 3 м.
3. Групові осередки ясел, дитячих садків і ясел-садків повинні складатися з роздягальні, ігрової, спальні, туалетної, буфетної (для закладів короткотривалого перебування спальня не обов'язкова). На першому поверсі будівлі ясел-садків і дитячих садків слід передбачати груповий осередок для інклюзивної групи.
4. В груповому осередку для інклюзивної групи додатково розміщується

ресурсна кімната площею не менше 16 м<sup>2</sup>, яка повинна мати вихід у загальний коридор. Двері в такому осередку мають бути завширшки не менше ніж 0,9 м.

5. Для ігрової площа рекомендована не менше 4-5 м<sup>2</sup> на одне місце.

6. Кабінети корекційних спеціалістів рекомендовано проєктувати площею не менше ніж 12 м<sup>2</sup>.

7. Санвузол повинен бути площею не менше 1,1-1,3 м<sup>2</sup> на одне місце. Туалети в дитячих осередках слід проєктувати як єдине приміщення з природним освітленням, яке складається із зон туалету та умивальної. Для інклюзивної групи слід передбачати відокремлені туалети для хлопчиків та дівчаток, а також окрему універсальну кабінку (розміром не менше ніж 1,60м x 1,80м) для користування дитиною з порушенням опорно-рухового апарату на колісному кріслі.

8. Кабінет керівника в яслах, дитячих садках і яслах-садках місткістю до 40 місць об'єднується з кімнатою завгоспа та методичним кабінетом в одному приміщенні площею не менше ніж 12 м<sup>2</sup>. Туалети персоналу слід обладнувати одним унітазом та одним умивальником.

Вимоги щодо освітлення приміщень, що мають важливе значення для дитячого здоров'я та розвитку, зокрема [7]:

1. Кількість природного освітлення у денний час повинна бути достатньою для забезпечення нормального фізіологічного розвитку та функціонування організму дитини.

2. Розміщення вікон повинно забезпечувати рівномірне розподіл світла в приміщенні та уникати його попадання на очі дітей під гострим кутом.

3. Кількість штучного освітлення має бути достатньою для забезпечення комфортного перебування дітей у приміщенні під час темного часу доби.

4. Кольорова температура світла має відповідати природній, тобто бути теплою вранці та ввечері, а прохолодною у середині дня.

5. Робоче місце учнів повинні розміщуватися від вікна мінімум на 1 метр, щоб світло для праворуких дітей падало зліва, а для ліворуких — справа.

Вимоги щодо санітарних та гігієнічних умов приміщень, що є важливим

для збереження здоров'я та профілактики захворювань дітей, зокрема[1]:

1. Приміщення повинні бути достатньо просторими та вентиляльованими, необхідно дотримуватися повітряно-теплову систему, особливо використовувати всі види вентиляції (наскрізну, кутову, односторонню).

2. Поверхні стін, підлоги та стелі повинні мати гладку поверхню та легко митися, коефіцієнт відбиття світла має бути в межах 50-70 %.

3. Кількість дитячого меблів та його розміри повинні відповідати віковим особливостям, розмірам дітей та їх особливим потребам.

4. У приміщенні санвузлу повинні бути установлені мийки, душі та туалети з екранами-перегородками між кабінами, які слід виконувати з негорючих матеріалів, а їх висота повинна бути 1,2 м(від підлоги).

### **1.3. Основні функціонально-планувальні схеми та прийоми зонування центру дитячого розвитку**

Кожна дитина потребує простору, де вона може відчувати себе захищеною, безпечною та підтриманою, а також розвивати почуття приналежності до групи та налагодження позитивних стосунків як з однолітками, так і з педагогами. Навчальне середовище має відповідати різним стилям і можливостям навчання. Привітний простір, який відображає і покращує життя дітей і сімей, які беруть участь у роботі центру, має вирішальне значення. Кожне середовище буде унікальним, оскільки воно відображає індивідуальність дітей, педагогів та родин, які є частиною навчального середовища. Усі, хто користується простором, повинні відчувати почуття причетності та ідентичності зі своїм оточенням. Окремі простори можуть бути об'єднані в зони або групи просторів зі схожим призначенням. Взаємозв'язок функціональних зон вважається важливим для забезпечення об'єктів ефективно та результативно, а також сприяти створенню атмосфери доброзичливості та залученості громади [22].

За допомогою функціонального зонування можна не тільки з користю використовувати кожний квадратний метр площі, але й створити організовану

та зрозумілу структуру приміщень для дітей. Загалом, усі приміщення дошкільного закладу інклюзивного типу можна розділити на *три основні зони*: навчально-пізнавальна (класи для навчання, ігрова кімната, кабінет ЛФК); ресурсна (сенсорна); загального призначення (кабінети адміністрації закладу, кабінети корекційних педагогів, медичний куток, харчо-блок, роздягальня, службові приміщення тощо).

Якщо ми говоримо про дошкільні заклади освіти компенсуючого типу, то важливо, щоб при його проектуванні обов'язково була передбачена важлива для навчального процесу дітей з ООП *ресурсна зона*. Це окрема кімната або частина кімнат, обладнана за спеціальними потребами для дітей з ООП. Вона допомагає гармонізувати психоемоційний стан дитини, психологічно розвантажує та надає можливість проведення індивідуальних і групових психолого-педагогічних та корекційно-розвиткових занять. Сенсорна кімната має схожий функціонал, але вона більше спрямована на стимулюванні різних органів чуття і відчуття у штучному середовищі, та попри те, функціонування сенсорної кімнати, як окремого приміщення у закладі освіти досі не регламентовано нормативно-правовою базою, тому частіше за все вона об'єднуються з ресурсною кімнатою, як окрема сенсорна зона[20]. Таким чином, стає зрозумілим, що ресурсна зона є надзвичайно важливим елементом навчального процесу для закладів освіти інклюзивного типу, оскільки допомагає дітям з ООП отримати додаткову підтримку та розвиток, необхідний для подальшого навчання та адаптації до соціального оточення. Вона створює можливості для розвитку інклюзивного середовища, де всі діти мають рівні можливості для навчання та розвитку, незалежно від їхніх особливостей.

У процесі формування дитячого простору в інклюзивному закладі дошкільної освіти важливо враховувати наступні аспекти [28]:

1. Безпека і доступність. Дитячий простір повинен бути безпечним та доступним для всіх дітей. У цьому контексті важливо враховувати фізичні можливості дітей з різними порушеннями зору, слуху, рухової системи тощо.

2. Універсальний дизайн. Універсальний дизайн означає, що дитячий



простір має бути розроблений з урахуванням потреб різних груп дітей. Наприклад, наявність різних висот стільців, столиків, різноманітні сенсорні елементи, які забезпечують розвиток різних видів сприйняття тощо.

3. Зонування простору. Зонування дитячого простору дає можливість різним групам дітей працювати в окремих зонах, де забезпечено сприятливе середовище для їх розвитку та навчання. Наприклад, наявність зони для гри, творчості, спокійного відпочинку тощо.

4. Різноманітність та доступність ігрового обладнання та іграшок. Важливо, щоб ігрове обладнання та іграшки були різноманітними та доступними для дітей з різними особливостями розвитку.

5. Забезпечення можливості взаємодії та спілкування. Дитячий простір повинен забезпечувати можливість для взаємодії та спілкування дітей між собою, та з тьюторами.

#### **1.4. Вимоги до матеріалів та обладнання, декорування і освітлення**

*Вимоги до меблювання та обладнання:* меблювання має великий вплив на розвиток та навчання дітей, зокрема в інклюзивних групах. Відповідно до вимог сучасних підходів до організації середовища для дітей з різними потребами, меблі повинні бути пристосовані до різноманітних потреб дітей. Одним з основних завдань меблювання є забезпечення безпеки та комфорту дітей під час перебування в дошкільному закладі. Для цього необхідно обрати меблі, які відповідають віковим та фізичним особливостям дітей. Таблиця підбору меблів для дітей дошкільного віку (Рис.1.1)

Група меблів	Маркування кольорове	Зріст дитини, мм	Висота стола над підлогою, мм	Висота стільця над підлогою, мм
00	<b>Зелений</b>	до 850	340	180
0	<b>Білий</b>	з 850 до 950	400	210
1	<b>Жовтогарячий</b>	з 950 до 1160	460	260
2	<b>Фіолетовий</b>	з 1160 до 1210	530	310
3	<b>Жовтий</b>	з 1210	590	350

**Рис 1.1** Таблиця підбору меблів для дітей дошкільного віку.

Наприклад, в інклюзивному середовищі меблі повинні бути розміщені таким чином, щоб було забезпечено доступність для дітей з різними видами обмежень. Зокрема, для дітей з обмеженими можливостями можуть знадобитись спеціальні стільці або столи, а для дітей з порушенням слуху - меблі з яскравими кольорами. Також меблі повинні відповідати функціональним потребам дітей. У дошкільному закладі повинні бути[28]:

- меблі для розвиваючих та розважальних ігор;
- спальні місця, де діти зможуть відпочити;
- місця для зберігання іграшок та інших предметів;
- у санвузлах слід передбачати умивальники для дітей та дорослих, рушникосушитель, а в туалетних без ванни - душовий піддон, який повинен мати підходи з трьох боків;
- у туалетних осередках передбачається розміщення вішалок для рушників і господарської шафи для прибирального інвентаря (або вбудованої шафи), а в туалетних ясельних груп - стелажу для горщиків;
- місця для очікування відвідувачів.

Меблі також мають бути стійкими, з гладкою, приємною на дотик поверхнею, щоб уникнути травмувань дітей, вологостійкі, та виробленні з гіпоалергенних матеріалів. Використання таких матеріалів добре впливають на

учнів з тактильною чутливістю, а також заспокоюють їх. Але не варто використовувати їх масово, оскільки високотактильні матеріали можуть заважати концентрації уваги дитини та вплинути на її навчання.

Питання підбору кольорової гамми меблів детально розглянуто в роботі Д. Косенко[16]. Він рекомендує звертати увагу на нейтрально-теплі відтінки (наприклад світле дерево або його імітація) та використовувати акцентні яскраві кольори для речей, що не знаходяться у полі зору дитини постійно.

У інклюзивних дошкільних закладах освіти можуть використовуватись спеціальні обладнання, спрямовані на підтримку дітей з особливими потребами. З типового переліку допоміжних засобів для навчання (спеціальних засобів корекції психофізичного розвитку) осіб з ООП, що навчаються у закладах освіти [2], можна виокремити наступні групи обладнань:

1. Сенсорна інтеграційна зона: Включає в себе різноманітні сенсорні матеріали, такі як м'які пуфи, коврики з різними текстурами, гірки з різним нахилом, тунелі для просування. Це допомагає дітям з розладами аутистичного спектра(РАС) або сенсорною чутливістю отримати стимуляцію та розкрити свій потенціал.

2. Спортивне обладнання для ЛФК: Спеціально підібрані фізичні вправи та спортивний інвентар, які можуть використовуватися у профілактиці та лікуванні різних захворювань, спрямовані на укріплення кісткової та суглобо-м'язової системи організму[30].

3. Підвісна система та спеціальні крісла: Забезпечують підтримку для дітей з моторними обмеженнями або низьким м'язовим тонусом. Ці системи дозволяють дітям сидіти або левітувати у повітрі, тим самим укріплюючи м'язи, стимулює повернення їм тонусу та поліпшує координацію рухів.

4. Аудіальні та візуальні пристрої: Включають спеціальні слухові апарати, аудіозаписувальні пристрої, великі екрани або дисплеї для відтворення зображень чи відео з більшими розмірами та яскравістю. Це допомагає дітям з проблемами слуху або зору залучатись до навчального процесу.

5. Комунікаційні технології: Включають спеціальні пристрої для

альтернативної або підсиленої комунікації, такі як символічні дошки, аудіо- та відео-комунікатори, мультисенсорні ігрові панелі, пристрої для сприйняття рухів або жестів.

Як і меблі, усі обладнання повинні відповідати віковим та фізичним потребам дітей, повинні бути зроблені з безпечних та довговічних матеріалів, які відповідають нормам безпеки. Колірна гама може мати яскраві та привабливі забарвлення, що сприяють зацікавленості та залученню дітей, але важливо враховувати можливість візуальної стимуляції та контрастності для дітей з візуальними проблемами.

*Вимоги до декорування:* Вибір довговічних і екологічних матеріалів та тактильних текстур у приміщеннях інклюзивного типу має велике значення для забезпечення комфорту та безпеки дітей з різними потребами, а також допомагає урізноманітнити приміщення різного функціонального призначення та зробити їх більш цікавим для дітей. Наприклад, для дітей з порушеннями зору важливо використовувати матеріали з відмінними текстурами, що дозволяють розрізняти об'єкти за допомогою дотику. Такі матеріали можуть бути корисними також для дітей з аутизмом, які можуть відчувати незручності в контакті з різними текстурами, а також для дітей з порушеннями рухової координації, які можуть мати проблеми з розпізнаванням об'єктів за допомогою зору.

Для стін навчальних приміщень доцільно використання однотонних спокійних кольорів з матовим фінішом(бажано використовувати акрилову фарбу, або іншу вологостійку фарбу), для підлоги рекомендується вибирати зносостійкі, довговічні, екологічні, гіпоалергенні та зручні у використанні матеріали кольорів світлого дерева з нескладним малюнком, а рішенні стелі рекомендується виконувати у білих або світло-бежевих кольорах, без складних конструкцій.

*Вимоги до освітлення:* Освітлення у інклюзивному дошкільному закладі має велике значення для забезпечення комфортних умов для дітей з різними особливостями розвитку та забезпечення їх безпеки. Освітлення приміщень

дошкільного закладу має відповідати наступним вимогам [5]:

1. Освітлення повинно забезпечувати належний рівень освітленості приміщень відповідно до їх призначення та розмірів.
2. Освітлення має бути рівномірним та безбліковим.
3. Заборонено використання таких джерел світла, як галогенні лампи та розжарювання, що можуть негативно впливати на зір
4. Кількість світла повинна бути достатньою для забезпечення належних умов зорової працездатності, забезпечення безпеки дитини та створення комфортного середовища для перебування.
5. Кольорова температура світла повинна відповідати умовам зорового сприйняття дитини та її фізіологічним особливостям.
6. Матеріали підлоги та стін мають бути світлорозсіюючими.
7. Освітлення має бути захищене від прямого впливу погодних умов та від наслідків відкриття вікон.
8. Для дитячих приміщень віком до 7 років, коефіцієнт природного освітлення повинен бути не менше 2% площі підлоги, а штучного - не менше 200 лк. Для групових та ігрових приміщень, коефіцієнт природного освітлення повинен бути не менше 3%, а штучного - не менше 300 лк.

Нормативи освітленості шкільних приміщень(Рис.1.2)

Найменування приміщень	Освітленість не менше (лк)	Горизонтальні поверхні, де замірюються рівні освітленості
Приймальня, роздягальня	200	На підлозі
Групові, ігрові, кімнати для використання комп'ютерної техніки, бібліотека	300	На підлозі
Спальня	150	На підлозі
Зали для музичних та фізкультурних занять, кімнати для використання технічних засобів навчання	400	На підлозі
Зал басейну	150	На поверхні води
Туалетна	75	На підлозі
Буфетна	200	0,8 м над підлогою
Медичний кабінет, кабінет лікаря	300	0,8 м над підлогою
Ізолятор	200	На підлозі

Рис.1.2 Нормативи освітленості шкільних приміщень

## 1.5. Аналіз аналогів дизайн-проектів об'єктів даної типології у різних країнах світу та в Україні

*Монтесорі садок «Clever kids», Київ, Україна*

*Montessori kindergarten "Clever kids", Kyiv, Ukraine*

Дитячий садок і школа «Clever Kids» у місті Київ- це 1650 м. кв. ретельно продуманих, спроектованих і обладнаних навчальних приміщень, дитячих спортивних і творчих зон та майданчиків для ігор. Концепція внутрішнього простору та школи полягає у вираженні духу дитинства, гри та початку пізнання світу. Кольорова гама співзвучна з самим продуктом і була обрана з урахуванням фірмового стилю бренду. На першому поверсі розташований дитячий садок з трьома напрямками навчання.

У кожній групі добре продумані потреби дитини та необхідні аксесуари. Висота, кількість меблів та концепції кожної групи також відрізняються. Приміщення садочка складається з понад 12-ти студій для заняття творчістю та спортом як в приміщенні, так і на вулиці, трансформованої зали для спортивних і музичних занять та спільних заходів із батьками, ігрових майданчиків запроєктованих за європейськими стандартами та міні-поле для заняття активними груповими видами спорту (футбол, волейбол, баскетбол). Навчальна кімната у садку «Clever kids», Київ (Рис.1.3)

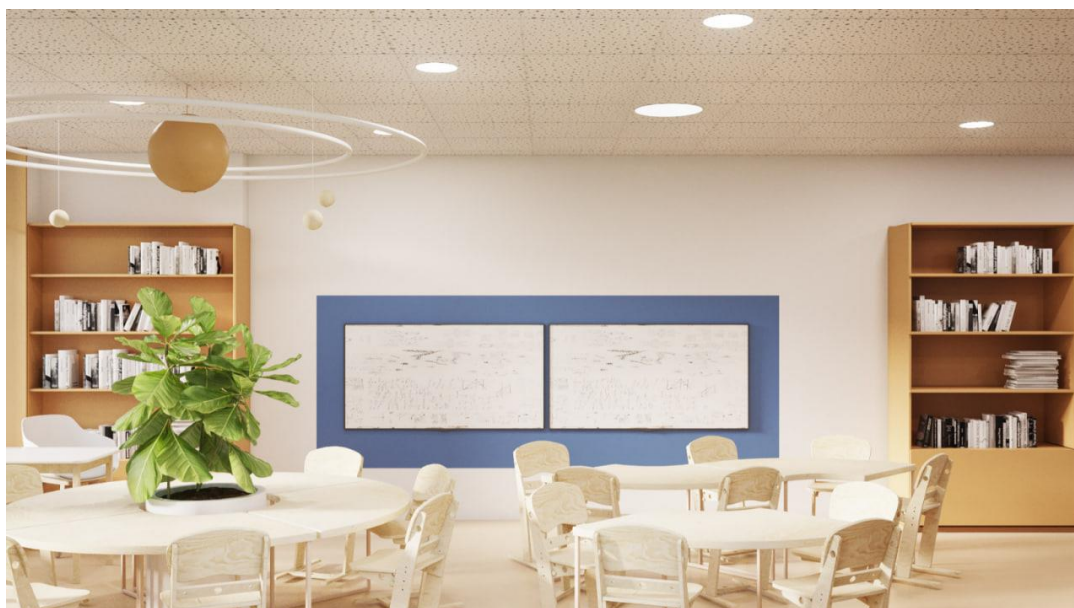


Рис.1.3 Навчальна кімната у садку «Clever kids», Київ, Україна



Кольорове рішення. Колірна гамма складається з 3 основних відтінків: білий, бежевий та синій для акцентних вставок. Згідно за законами кольоротерапії, синій колір має заспокійливу дію на психоемоційний стан дитини, викликає почуття комфорту та може сприяти розвитку інтуїції, білий і бежеві кольори символізують чистоту, спокій, але швидше вони мають нейтральні забарвлення, через те вони чудово виконують роль домінуючих кольорів, бо не можуть впливати на підсвідомість дитини у негативному ключі та приносити дискомфорт через надлишок сенсорного втручання [18].

Стилістичне рішення. Інтер'єр виконаний у сучасному стилі з використанням нових технологій та засобів проектування простору. В цілому виглядає сучасно та відповідає усім естетичним потребам.

Недоліки. Не виявила.

Актова і спортивна зала у садочку «Clever kids», Київ (Рис.1.4)



**Рис.1.4** Актова і спортивна зала у садочку «Clever kids», Київ, Україна

*Приватний дитячий садок «Apple montessori», Київ, Україна*

*Private kindergarten «Apple montessori», Kyiv, Ukraine*

Заклад знаходиться у центрі Києва, на першому поверсі житлового комплексу «Greenville». Садочок працює по методиці Марії Монтессорі, має 2 класа: toddler-група — для дітей віком від 1,5 до 3 років та montessori-група — для

дітей віком від 3 до 6 років, які можуть працювати повний і неповний день. Наповнюваність груп варіюється від 14 до 17 чоловік, на кожен групу надається по 2 тьютори та 1 асистент.

В приміщенні садочка є багато різноманітних зон, наприклад в навчальній зоні є кілька функціональних зон, які працюють по методиці Монтесорі «Допоможи мені зробити це самому!»[25], тобто в цих зонах предмети розташовані особливим чином, щоб спонукати дитину самостійно розкривати свої можливості та таланти. Такі зони наповнені різними матеріалами для сенсомоторного розвитку, розвитку мовних та розумових здібностей, поглибленого пізнання себе та навколишнього світу. А загалом заклад складається з наступних приміщень: вхідна група, роздягальня, 2 класи для навчання, столова зала та транзитної зони. Садок відремонтований, меблі зроблені на замовлення з екологічних та гіпоалергенних матеріалів, розташовані у переміщені спеціально організованим способом по методу Монтесорі. Навчальний клас у садочку «Apple montessori», Київ (Рис.1.5)



**Рис.1.5** Навчальний клас у садочку «Apple montessori», Київ, Україна

Кольорове рішення. За методом монтесорі, використання яскравих та різноманітних кольорів відвертає увагу дитини і вона не може сфокусуватися на

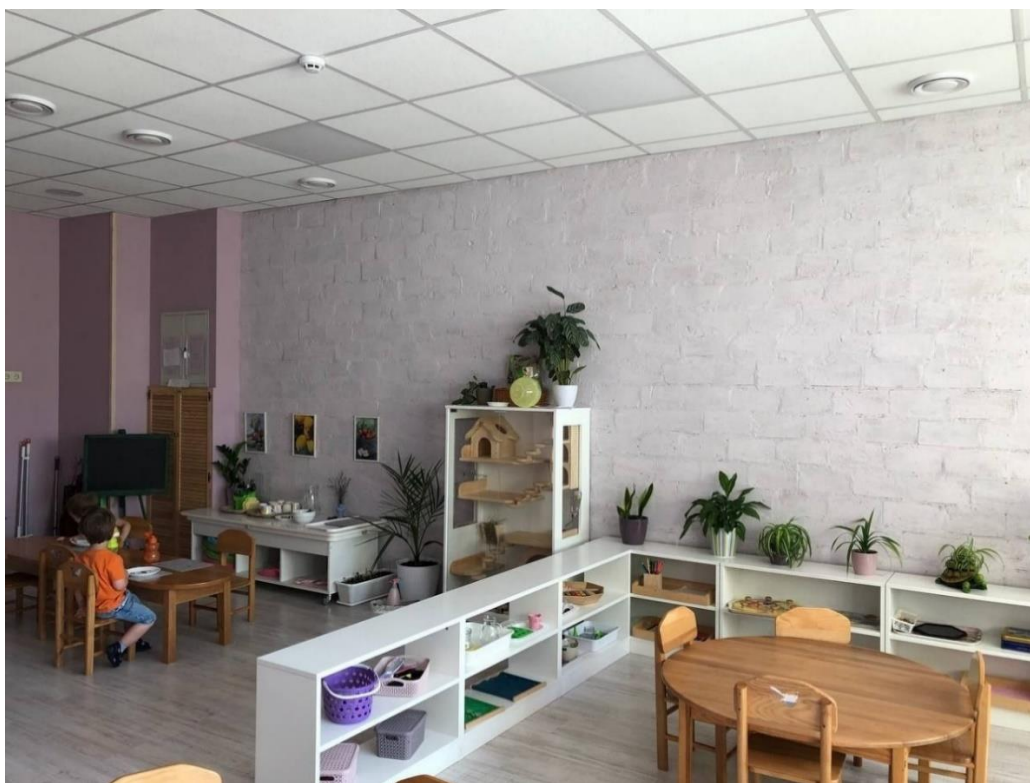


суті речей. Тому інтер'єр цього садочка виконаний з білих та молочних кольорів, з акцентними пастельними відтінками фіолетового, зеленого та блакитних кольорів.

Стилістичне рішення. Інтер'єр виконаний у скандинавському стилі, про це нам може сказати використання білого кольору та світлого дерева, багато зелених насаджень по периметру приміщення, простота та незамислуватість форм, чіткість ліній. Для того направлення в якому працює садок, це найкраще рішення для втілення усіх канонів монтесорі.

Недоліки. Стіни краще було би зробити гладкими, без такої виразної структури цегли, це виглядає цікаво, але як на мене, занадто контрастує з гладкою текстурою меблів.

Навчальний клас у садочку «Apple montessori», Київ (Рис.1,6)



**Рис.1.6** Навчальний клас у садочку «Apple montessori», Київ, Україна

*Приватна початкова школа з відділами інтеграції «Spinaker», Грудзьондз,  
Польща*

*Niepubliczna Szkoła Podstawowa z Oddziałami Integracyjnymi «Spinaker»,  
Grudziądz, Poland*

Перша приватна початкова школа в Грудзьондз (Польща) та її околицях, з відділами інтеграції. Школа розрахована як на дітей з ООП, так і на звичайних. Такий навчальний заклад створює атмосферу рівноправності, де всі діти мають можливість навчатися разом, незалежно від їхніх особливостей та потреб. Це сприяє інклюзії та визнанню кожної дитини як цінної частини спільноти. Діти отримують можливість спілкуватися та взаємодіяти з різними людьми, що сприяє розвитку соціальних навичок та емоційної інтелігенції. Вони навчаються сприймати та розуміти різні потреби, досвід та перспективи інших людей, що розвиває емпатію та толерантність.

Кімната фізичної терапії школи «Spinaker», Грудзьондз, Польща (Рис.1.7)



**Рис. 1.7** Кімната фізичної терапії школи «Spinaker», Грудзьондз, Польща

У школі є кімната відпочинку, кімната фізичної терапії, сенсорна кімната, ресурсна кімната тощо. Усі кімнати оснащені усім необхідними обладнанням: комп'ютерами, планшетами, інтерактивними дошками та іншої дидактичною базою. Ця школа спроектована по європейським стандартам та нормам, а також були враховані закони кольоротерапії у підборі кольорної гамми закладу. У приміщеннях обрано нейтральний бежевий колір, стеля конструкції «армстронг»,

підлога у кабінетах лфк вкрита прорезиненим покриттям у світло-сірому відтінку з вставками синіх елементів, в інших приміщеннях біла керамогранітна плитка. Усі меблеві комплекти виконані з пофарбованого в білий колір дерева в однаковій стилістиці.

*Кольорове рішення.* Кольорова гамма доволі стримана: бежеві, білі та сірі відтінки, з яскравими акцентами у вигляді розвиваючих іграшок і знарядь для фізичної терапії.

*Стилістичне рішення.* Фасад будівлі пастельного жовтого та сірого кольору нагадує риси скандинавського стилю, але інтер'єр нагадує швидше мінімалізм.

*Недоліки.* Використання люмінесцентних світильників, замість світлодіодних. Чутливі діти з аутизмом можуть мати проблеми зі світлочутливістю, яка які посилюється при штучному освітлені. Лампи при нагріванні можуть гучно гудіти та заважати дітям з сенсорними проблемами[21]. Сенсорна кімната у школі «Spinaker», Грудзьондз, Польща (Рис.1.8)



**Рис.1.8** Сенсорна кімната у школі «Spinaker», Грудзьондз, Польща

*Початкова школа з інклюзивними відділами «HEI School», Гельсінкі, Фінляндія*

*Suomalainen peruskoulu inklusiivisilla osastoilla «HEI School», Helsinki, Finland*

Фінська система освіти серйозно ставиться до інклюзії. Насправді термін «особливі потреби» навіть не фігурує у фінському освітньому законодавстві, оскільки метою є інклюзія. У Фінляндії є розуміння того, що всі діти мають право та потребу брати участь у різних частинах життя дитячого садка, і багато досліджень показують, що спільне навчання дітей з особливими потребами та без них мають більше переваг, ніж недоліків[24]. Європейські ДНЗ роблять великий акцент на грі. Цей фокус дає вчителям свободу розвивати оперативну культуру та способи навчання, які сприяють інклюзії. Вони мають гнучкість у виборі того, як вони ведуть навчання на основі своєї конкретної групи дітей, що також дозволяє отримати більш індивідуальну підтримку. І оскільки гра є для дітей такою природною, ця спрямованість сприяє включенню в процес навчання. Кімната відпочинку у школі HEI School, Гельсінкі, Фінляндія (Рис.1.9)



**Рис. 1.9** Кімната відпочинку у школі HEI School, Гельсінкі, Фінляндія



Інтер'єр закладу будується на трьох основних принципах фінського дизайну:

1. Простота, екологічність, та мінімалізм
2. Мінімальність візуального шуму
3. Зберігання тиші за допомогою шумопоглинаючих матеріалів

Інтер'єр виконаний в скандинавському стилі, палітра: молочні відтінки, з акцентними стінами глибоко-зеленого кольору. В стінах є багато скляних перегородок для того, щоб батькам та вчителям було зручно спостерігати за своїми дітьми. Є модульний комплект меблів, що може виконувати різні функції. Меблі зроблені зі світлого дерева з білими вставками. Підлога вкрита плиткою, в ігровій кімнаті та в ресурсній кімнаті напівглянцева, а в кімнаті відпочинку постелений ковралін ніжного сірого кольору з вкрапленням чорних ниток. Стеля виконана плиткою, також має різні типи освітлення (точкові світильники та підвісні). Багато вікон, дуже гарна освітлюваність природним освітленням. По периметру розміщення багато зелених насаджень, для створення атмосфери затишку та середовища більш природнім.

Ігрова кімната у школі HEI School, Гельсінки, Фінляндія (Рис.1.10)



**Рис. 1.10** Ігрова кімната школи HEI School, Гельсінки, Фінляндія

*Кольорове рішення.* Білий молочний колір, глибокий темно-зелений колір, та їх тонові варіації.

*Стилістичне рішення.* Правильний та чіткий скандинавський стиль, на це вказують простота форм та домінуюче використання білого кольору та світлого дерева.

*Недоліки.* В цілому, якщо розглядати з боку фінської системи освіти та зважаючи на їх стандарти, явних недоліків немає, можливо є запитання щодо масивних навісних світильників, вони можуть відволікати увагу дітей з проблемами концентрації.

## **ВИСНОВКИ ДО РОЗДІЛУ 1**

Отже, введення інклюзивності в заклади освіти є важливою потребою суспільства на даний момент. Інклюзивність відноситься не тільки до осіб с ООП, інклюзивна освіта забезпечує рівні можливості для *всіх* людей, незалежно від їхньої фізичної, когнітивної, соціальної або емоційної структури. Вона визнає право *кожної* людини на доступ до якісної освіти та розвиток її повного потенціалу.

Зробивши висновок, можна сказати, що інклюзивний дошкільний заклад освіти є особливим типом закладу, який надає можливість отримувати дошкільну освіту для всіх учасників навчального процесу, незалежно від їхніх особливостей розвитку. Інклюзивні дошкільні заклади мають деякі особливості, такі як індивідуалізований підхід, використання спеціального обладнання та освітніх методик, сприяння соціалізації дітей. Основною метою інклюзивних дошкільних закладів є створення інклюзивного середовища, де всі діти можуть взаємодіяти та навчатися разом.

Проектування інтер'єру закладу дошкільної освіти базується на нормативних документах, таких як Державні будівельні норми (ДБН), Державні санітарні правила та норми (ДСанПіН) і Державні стандарти (ДСТУ). Основні вимоги до проектування інтер'єру закладу дошкільної освіти включають мінімальний склад приміщень для груп короткотривалого перебування дітей,

висоту стелі, мінімальний метраж приміщень та інші параметри. Додатково, є вимоги щодо санітарних та гігієнічних умов приміщень, включаючи вентиляцію, поверхні стін, підлоги та стелі, дитячі меблі, установку санвузлів тощо.

Вимоги до меблювання, обладнання, декорування і освітлення в інклюзивних дошкільних закладах мають велике значення для розвитку та навчання дітей з різними потребами. Меблі повинні бути пристосовані до різноманітних потреб дітей, забезпечувати безпеку і комфорт. У меблюванні слід враховувати вікові та фізичні особливості дітей, забезпечувати доступність для дітей з обмеженнями. Декорування повинно використовувати екологічні матеріали з різними текстурами для поліпшення тактильного сприйняття і розрізнення об'єктів. Кольорова гамма меблів повинна бути нейтрально-теплою з акцентними яскравими кольорами. Освітлення має забезпечувати належний рівень освітленості, рівномірність та безбліковість, враховувати фізіологічні особливості дітей і мати відповідну кольорову температуру. Загальною метою цих вимог є створення комфортного та безпечного середовища для дітей з різними потребами, що сприяє їх розвитку, навчанню та самовираженню.

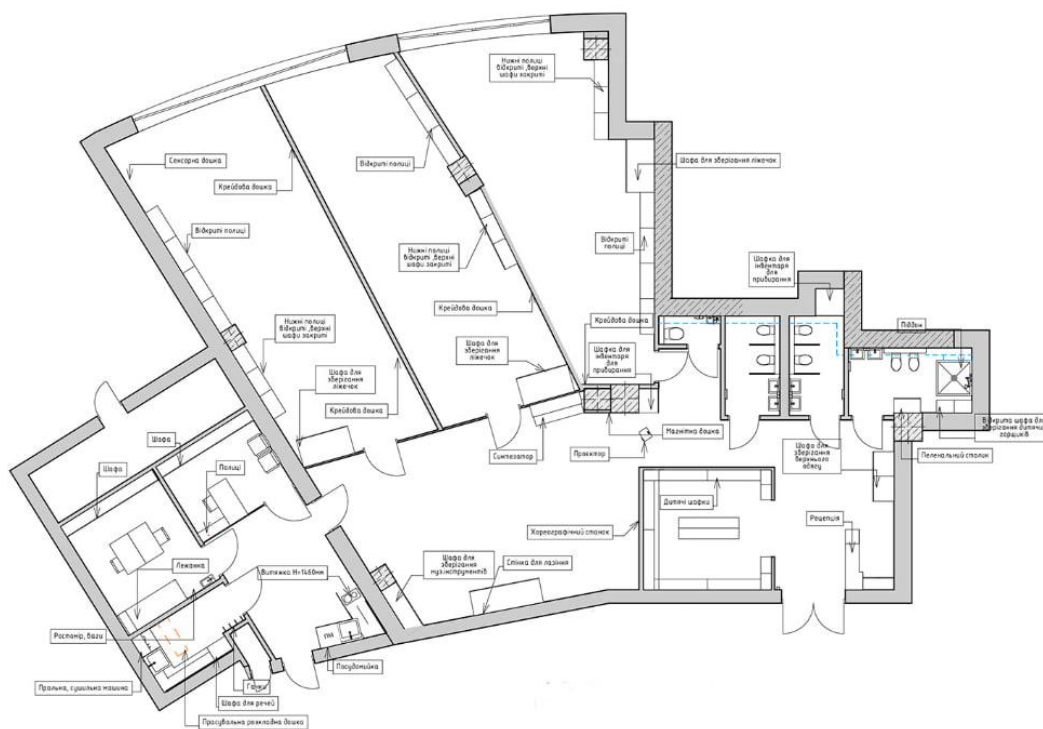
Наведені аналоги чудово показують як навіть при різних концепціях та стилях, якщо дотримуватись усіх перерахованих рекомендацій, можна запроєктувати однаково вдале інклюзивне середовище для дітей.

## РОЗДІЛ 2

### ОСОБЛИВОСТІ ДИЗАЙНУ ІНТЕР'ЄРІВ ІНКЛЮЗИВНИХ ЗАКЛАДІВ ДОШКІЛЬНОЇ ОСВІТИ В ЗАДАНИХ УМОВАХ

#### 2.1. Загальна характеристика приміщень інклюзивного закладу дошкільної освіти

Обрана будівля знаходиться в Україні, у місті Київ за адресою вул. Олександра Шовкуненка, 6.



**Рис.2.1** Вихідний план

Для розробки інтер'єру використовується окремо стояча одноповерхова будівля, загальної площею у 265 м<sup>2</sup>, висота стелі 3200мм. Загальна площа приміщення на даний момент становить:

- Вхідна група: 14,56 м<sup>2</sup>
- Навчальний клас 1: 37,31 м<sup>2</sup>
- Навчальний клас 2: 38,97 м<sup>2</sup>
- Навчальний клас 3: 42,27 м<sup>2</sup>



- Спортивна зала: 40, 12 м<sup>2</sup>
- Кабінет адміністрації 1: 7,02 м<sup>2</sup>
- Кабінет адміністрації 2: 10,26 м<sup>2</sup>
- Технічне приміщення: 4,70 м<sup>2</sup>
- Кухонний куточок: 12,28 м<sup>2</sup>
- Роздягальня: 11,46 м<sup>2</sup>
- С/у для працівників: 1,31 м<sup>2</sup>
- С/у для дітей1: 3,99 м<sup>2</sup>
- С/у для дітей2: 4,64 м<sup>2</sup>
- С/у с душем: 5,94 м<sup>2</sup>
- Транзитна зона: 17,38 м<sup>2</sup>

Має свою прибудинкову територію, на якій розташовані дитячі та спортивні майданчики, на території також є багато зелених насаджень. Будівля має достатню площу для розміщення усіх необхідних приміщень, до перепланування вони складаються з: вхідної групи, зони рецепції, роздягальні, санвузлами, спортивної зали, 3 класів для занять, 2 кабінетів адміністрації, технічного приміщення та невеликої кухні.

Будівля відповідає усім вимогам пожежної безпеки[8], оснащена аварійними виходами та пожежними сигналізаціями. Також вона відповідає усім вимогам доступності[11], має пандуси, широкі проходи та всередині приміщення є спеціально обладнані санвузли для людей з проблемами пересування та опорно-руховим апаратом.

## **2.2. Функціональне призначення об'єкта проєктування**

Існуюча будівля призначена на сьогодні для дитячого центру розвитку, який працює у напрямі методики Монтесорі. Планується на базі цього закладу зробити дошкільний заклад компенсуючого типу.

Функціональне призначення плануючого об'єкту: дошкільний заклад інклюзивного типу. Заклад такого типу виконує наступні функції та завдання:

1. *Навчання та розвиток дітей.* Забезпечує простори для проведення навчальних занять, групових та індивідуальних занять, розвивальних ігор та активностей.

2. *Забезпечення безпеки і комфорту.* Створює безпечне та комфортне середовище для дітей, з урахуванням їх потреб у безпеці, здоров'ї, гігієні та комфортних умовах перебування.

3. *Відпочинок і розваги.* Має приміщення для відпочинку, ігрові та спортивні зали, де діти зможуть проводити час з користю для свого розвитку та розваги.

4. *Адміністративні функції.* Має приміщення для адміністрації, де працівники можуть здійснювати організаційну та управлінську роботу.

5. *Санітарні та гігієнічні вимоги.* Відповідає санітарним та гігієнічним нормам, забезпечуючи наявність відповідних санвузлів, душових, мийок та інших санітарних зручностей.

Завдання до проектування:

Організувати новий освітній простір для дітей з ООП, притримуючись усіх вимог до ергономіки та специфіки проектування приміщень даного типу.

При проектуванні варто передбачити наступні вимоги:

- У навчальному класі повинний бути куток з умивальником або запроектувати с/у з умивальником поряд з навчальною зоною
- Навчальна зона повинна вміщати до себе усіх учнів одночасно (тобто 10 дітей + вчителі)
- Навчальний клас повинен розділятися на декілька зон і бути багатофункціональним
- Зона сенсорної інтеграції повинна включати в собі сенсорний куточок з міні садом для агротерапії[15] та виокремити зони для спеціального спортивного обладнання
- В кабінетах корекційних спеціалістів виділити зони для необхідного для праці спеціального обладнання

- У вхідній групі організувати стійку ресепшн та зону очікування для відвідувачів з розрахунком мінімум до 2 чоловік
- Запроєктувати 2 окремих кабінета для директора та бухгалтера закладу

### **2.3. Вихідні дані та технічне завдання до проєктування інтер'єру дошкільного закладу інклюзивного типу**

Як вже було зазначено, це окремо стояча будівля старого будівництва, яка не закладалась як будівля під заклад освіти де будуть перебувати діти, тому головними недоліками є: недостатність денного освітлення, в проєкті є 3 великих вікна з сонячного боку, але цього не є достатньо згідно з державними будівельними нормами для закладів освіти.

Головними перевагами даного об'єкту є його розміщення: будівля знаходиться у спальному районі, далеко від траси, біля нього проходить лише одна дорога, тому простір навколо не загазований. Багато зеленних насаджень та парків поряд.

Ситуаційний план приміщення в дизайн-проєкті необхідний для візуалізації розташування об'єкта в контексті оточення, планування доступу та паркування, оцінки впливу на оточення та ефективною маркетинговою презентації

Ситуаційний план приміщення представлено на рис 4.2.



**Рис.2.2** Ситуаційний план

Запланована загальна площа приміщення після перепланування становить:

- Вхідна група: 14,56 м<sup>2</sup>
- Навчальна зона: 55,02 м<sup>2</sup>
- Зона сенсорної інтеграції: 67,79 м<sup>2</sup>
- Кабінет корекційного педагога 1: 12,06 м<sup>2</sup>
- Кабінет корекційного педагога 2: 11,55 м<sup>2</sup>
- Зона очікування для батьків: 17,87 м<sup>2</sup>
- Технічне приміщення: 3,31 м<sup>2</sup>
- Кабінет адміністрації 1: 10,38 м<sup>2</sup>
- Кабінет адміністрації 2: 9,45 м<sup>2</sup>
- Роздягальня: 11,46 м<sup>2</sup>
- С/у для працівників: 3,99 м<sup>2</sup>
- С/у для дітей: 4,64 м<sup>2</sup>
- С/у с душем: 5,94 м<sup>2</sup>
- Транзитна зона: 25,77 м<sup>2</sup>

В даному проєкті детально будуть розроблятися 3 зони: зона реєпції(1), навчальна зона(2) та ігрова зона з сенсорним куточком(3). Головним завданням розробки проєкту є створення сучасного навчального середовища для дитячого садочка інклюзивного типу на базі старої забудови з урахуванням особливостей проєктування приміщень даного типу, потреб дітей з різними вадами, вимог до комплектації та наповнюваності кабінетів для навчання, лфк, кабінетів корекційних педагогів тощо, вимог до візуального оформлення кімнат: дотримання колірної гармонії, використання знань кольоротерапії, вимог до застосування матеріалів як для оздоблення, так і для меблювання, вимог до освітлюваності приміщення. Створення комфортного середовища, де діти зможуть навчитися пізнавати себе та оточуючий світ за допомоги гри та інших різних сучасних методик навчання, включаючи методику Монтесорі [26], Вальдорфська методику [27] та реджіо-педагогіку [23].

Ситуаційний план розроблювальних приміщень (Рис. 4.3)

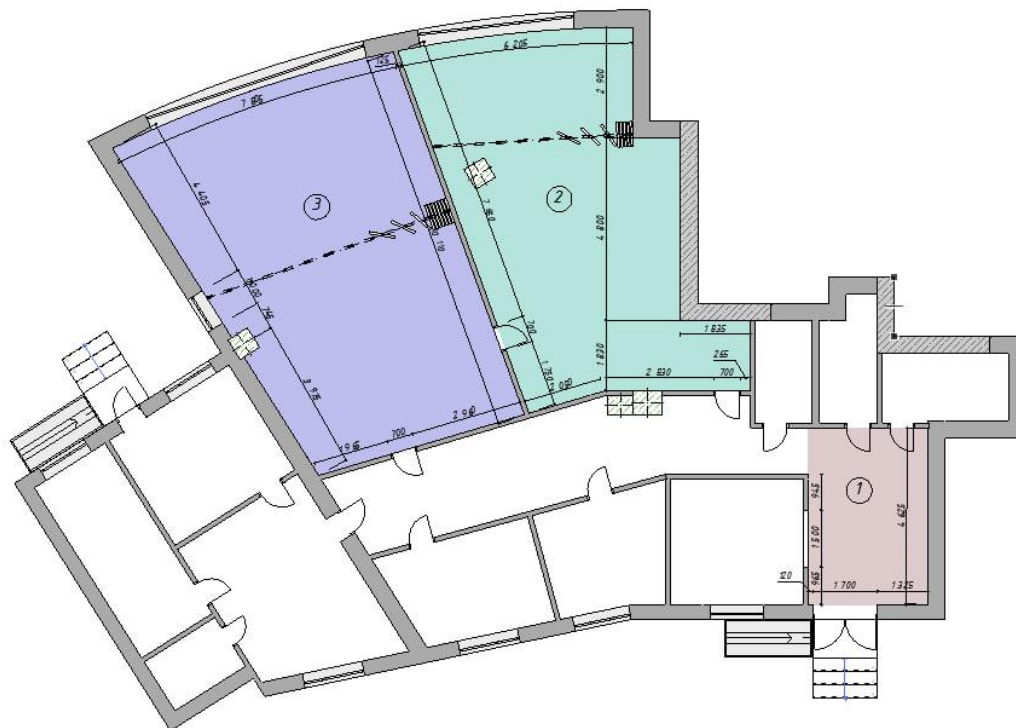


Рис.2.3 Ситуаційний план розроблювальних приміщень

## **2.4. Обґрунтування концепції дизайн-проекту інклюзивного дошкільного закладу**

Концепція перш за все передбачає комфортне перебування дитини, функціональне зонування, взаємозв'язок приміщень, та створення гармонійного дизайну з урахуванням екології, ергономіки. Концепцію для цього проекту я обрала опираючись на асоціації які в мене з'являються при слові «дитинство», і з декількох різних варіантів я обрала образ маршмеллоу. В інтер'єрі та меблях будуть домінувати плавні лінії та заокругленні форми, це відтворить форму маршмеллоу та додатково допоможе запобігти травмувальних ситуацій, використовуватимуся багато м'яких настінних панелей та подушок задля створення того самого ефекту пухкості та легкості, як у маршмеллоу. Меблі були виконані з світлого дерева та пофарбованого у вибрану колірну гамму проекту плити мдф. Матеріали для стін вирішено було обрати однотонні латексні фарби з покриттям «soft touch». Для підлоги світлий паркет, у зоні для лікувальної фізкультури задля розв'язання проблеми недоліка денного освітлення було вирішено вставити скляні елементи у стіни навчальної та розважальної зони, це дозволить проникати світлу у коридори та візуально робить простір більшим ніж він є насправді. Також, для створення багатофункціональних зон у одному приміщенні було вирішено вмонтувати скляні висувні перегородки, це дозволить візуально розподілити зони без використання глухих стін, які забирали простір та денне освітлення. Окрім звичайної навчальної зони, було запроєктовано багато інтерактивних зон, а саме зона арт-терапії [29], де малеча буде мати змогу розвивати абстрактне мислення через малювання та аплікацію, зона з розвиваючими дошками та м'якими сидіннями, де діти зможуть, відпочиваючи, розвивати дрібну моторику та концентрацію уваги та зона для інтерактивного спілкування, де діти зможуть навчатися через гру та укріпляти свої соціоадаптивні навички.

Образ «маршмеллоу»: світлі пастельні відтінки, м'які та зогнуті лінії, легкість форм та асоціації з солодощами — всі ці характеристики ідеально вписуються у головну задумку мого проекту та його головну ідею, що час

дитинства це та пора, де немає турбот, де ти можеш бути ким завгодно, розвивати свою уяву та придумувати свої світи, гратися, їсти солодощі та просто насолоджуватися життям. Асоціативний ряд (Рис.2.4)



**Рис.2.4** Асоціативний ряд

Колірна гамма меблів буде відтворювати колірну гамму маршмеллоу, такі відтінки чудово підходять для приміщення даного типу, вони не яскраві, тому не будуть запроваджувати забагато сенсорного втручання для дітей з ООП і водночас допоможуть у тому, щоб інтер'єр був не одноманітним та нудним. У спеціально підібраній гаммі, я вирішила розділити кольори на дві групи: холодні та теплі. Теплі (червоний, помаранчевий, жовтий) мають тонізуючий вплив на нервову систему, покращують загальний настрій, налаштовують дітей на активну розумову діяльність. Холодні (зелений, блакитний, фіолетовий) навпаки мають заспокоюючий ефект, впливають на усунування скутості поведінки, сором'язливості, сприяють відчуттю натхненності та допомагає дитині почуватися себе безпечніше та впевненіше[19]. Саме такий баланс кольорів ідеально підходить для багатофункціональних приміщень. Колірна гамма (Рис.2.5)



**Рис.2.5** Колірна гамма

Стильовий напрямок який я вирішила обрати це сучасний стиль. Сучасний стиль відображає естетику сучасного життя, характеризується простотою та мінімалізмом. Чисті лінії, прості форми та мінімальний декор додають приміщенням елегантності, стильності та сучасного вигляду. Мінімалістичний простір візуально заспокоює, дозволяючи сконцентруватись на суті речей і позбавляючи від зайвого шуму[17]. Головна задача під час меблювання кімнати для інклюзивного класу це не перенавантажити та не нагромадити простір, мінімалізм, що включає у себе сучасний стиль, чудово підходить як вирішення такої проблеми, він передбачає під собою відсутність зайвих меблів, декору та деталей робить приміщення більш просторим та проникнутим світлом. Сучасний стиль також сприяє інтерактивності та зручності використання приміщень за допомоги комбінації зон, використання скляних перегородок та інших засобів візуального поділу простору[32]. Загалом, сучасний стиль відображає сучасну естетику та сприяє створенню функціональних, стильних та інноваційних просторів, саме такий стиль чудово



підходить до поставленого завдання та допоможе вдало реалізувати вирішення внутрішнього простору.

Прикладом використання такого стилю у дитячому садку «Garden Nursery Yuan» у Китаї, провінція Цзянцзу(рис. 4.6). Мякі форми, експерименти з комбінуванням різних зон, використання сучасних методів компонування предметно-просторового середовища, світла пастельна колірна гамма і не зважаючи на те що в інтер'єрі дійсно багато декору та деталей, не складається враження візуального шуму, вони працюють один з одним і складають гарну картинку сучасного дитячого простору.



**Рис 4.6** Великий хол у «Garden Nursery Yuan», Китай

Ще одним вдалим прикладом є центр розвитку дитини «IB nobel kids» у Північній Кореї, місто Сеул(рис. 4.7). Тут ми вже бачимо насиченішу кольорову палітру, ніж у минулому прикладі, приміщення одразу набуває вже іншого враження, але за рахунок того що є баланс між насиченими та світлими пастельними відтінками все виглядає гармонійно та «по дитячому». Також, окрім використання одних і тих самих м'яких та заокруглених форм, тут ще показано як можна чудово візуально розширити простір використовуючи скляні вставки, замість глухих стін.



Рис 4.7 Зона очікування для дітей в «IB nobel kids», Північна Корея

## ВИСНОВКИ ДО РОЗДІЛУ 2

У другому розділі був проведений аналіз будівлі, яка береться за основу для цього проєкту і знаходиться у місті Київ, за адресою вул. Олександра Шовкуненка, 6. Були проаналізовані недоліки та переваги даної будівлі, його ситуаційне розташування, функціональне зонування, відповідність вимогам пожежної безпеки та соціальної доступності.

Було описано функціональне призначення об'єкта проєктування, вказані основні функції та завдання такого закладу, включаючи навчання та розвиток дітей, забезпечення безпеки і комфорту, організацію відпочинку та розваг, адміністративні функції та відповідність санітарним та гігієнічним вимогам. Були поставлені завдання, такі як створення комфортного освітнього простору з урахуванням особливостей дітей з особливими освітніми потребами, організація функціональних зон та врахування ергономіки. Також наведені конкретні вимоги до приміщень, такі як наявність умивальника або санвузла поряд з навчальною зоною, достатній простір для всіх учнів, розділення навчального класу на зони, обладнання зони сенсорної інтеграції та кабінетів

корекційних спеціалістів, а також створення зони ресепшн та очікування для відвідувачів та окремих кабінетів для директора та бухгалтера закладу. В проєкті заплановані різні зони, включаючи навчальну, сенсорну і ігрову зони, а також спеціально обладнані кабінети для корекційних педагогів.

Головною метою концепції є комфортне перебування дитини, функціональне зонування та створення гармонійного дизайну з урахуванням екології та ергономіки. Вибрано образ маршмеллоу, що передає асоціації з дитинством, світлими пастельними відтінками, м'якими лініями та формами. В проєкті використовуються м'які настінні панелі, подушки та світле дерево для меблів. Для розв'язання проблеми денного освітлення використовуються скляні елементи у стінах. Також враховано багатофункціональні зони, такі як зона арт-терапії, розвиваючих дошок та інтерактивного спілкування. Концепція відображає ідею, що дитинство - це пора, коли діти можуть насолоджуватися життям, розвивати уяву та гратися. Кольорна гамма відтворює відтінки маршмеллоу, що сприяє створенню різноманітного і неодноманітного інтер'єру, при цьому не перенавантажуючи сенсорний досвід дітей. Використання теплих і холодних кольорів має позитивний вплив на настрій і поведінку дітей. Вибраний стиль - сучасний, характеризується простотою, мінімалізмом і елегантністю. Мінімалістичний підхід дозволяє зберегти простір та зосередитися на головних елементах, а також забезпечує інтерактивність та зручність використання приміщень. Сучасний стиль відображає сучасну естетику і сприяє створенню функціональних, стильних та інноваційних просторів для інклюзивного класу.

У тексті наведено приклади застосування сучасного стилю в дитячих садках "Garden Nursery Yuan" у Китаї і "IB Nobel Kids" у Північній Кореї. Обидва приклади використовують м'які форми, комбінування різних зон та сучасні методи компонування простору. В першому прикладі використовується світла пастельна колірна гамма і ретельно підібраний декор, що створює гармонійну картинку. В другому прикладі використовується насичена кольорова палітра, але завдяки балансу між насиченими і світлими відтінками

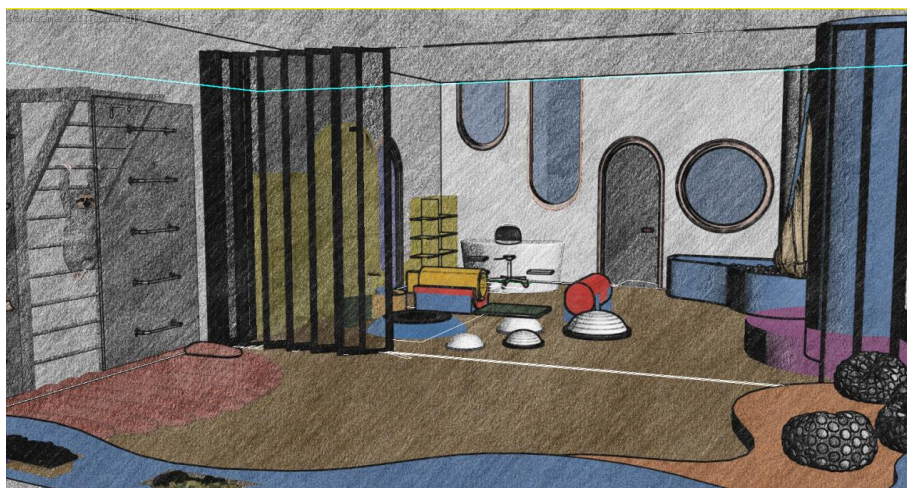


впевнено передається дитячий характер приміщення. Крім того, показано використання скляних вставок для візуального розширення простору. Обидва приклади демонструють ефективне використання сучасного стилю в створенні дитячих просторів.

Начерки майбутнього дизайну (рис 4.8(а) та рис 4.8(б))



**Рис 4.8(а)** Навчальний клас



**Рис 4.8(б)** Спортивно-розважальна зала

## РОЗДІЛ 3

### РОЗРОБКА ДИЗАЙН-ПРОЄКТУ ІНТЕР'ЄРУ ІНКЛЮЗИВНИХ ЗАКЛАДІВ ДОШКІЛЬНОЇ ОСВІТИ

Головним завданням цього підрозділу є вже реалізація проєкту на основі першого розділу, в якому ми аналізували вимоги до приміщень даного типу та на основі другого розділу, де ми розглянули технічне завдання до проєктування інклюзивного дошкільного закладу освіти та його основну концепцію.

#### 3.1. Функціонально-планувальна структура об'єкта проєктування

Як вже було зазначено у 2 розділі, детально будуть розроблятися 3 зони: вхідна група, навчально-розважальна та зона сенсорної інтеграції. Окрім цих 3 основних зон, є ще 11 додаткових: роздягальня, кабінет для адміністрації (1 і 2), зона очікування батьків, кабінет корекційного педагога (1 і 2), технічне приміщення, транзитна зона, с/у для працівників, с/у для дітей, с/у з душем. Кожна зона була запроєктовано таким чином, щоб було інтуїтивно зрозуміло де що знаходиться, та можна було б легко та без перешкод дістатися з одного приміщення у інше. План зонування приміщення (Рис.3.1)

© для продажу. В порядку любезности GRAPHISOFT.

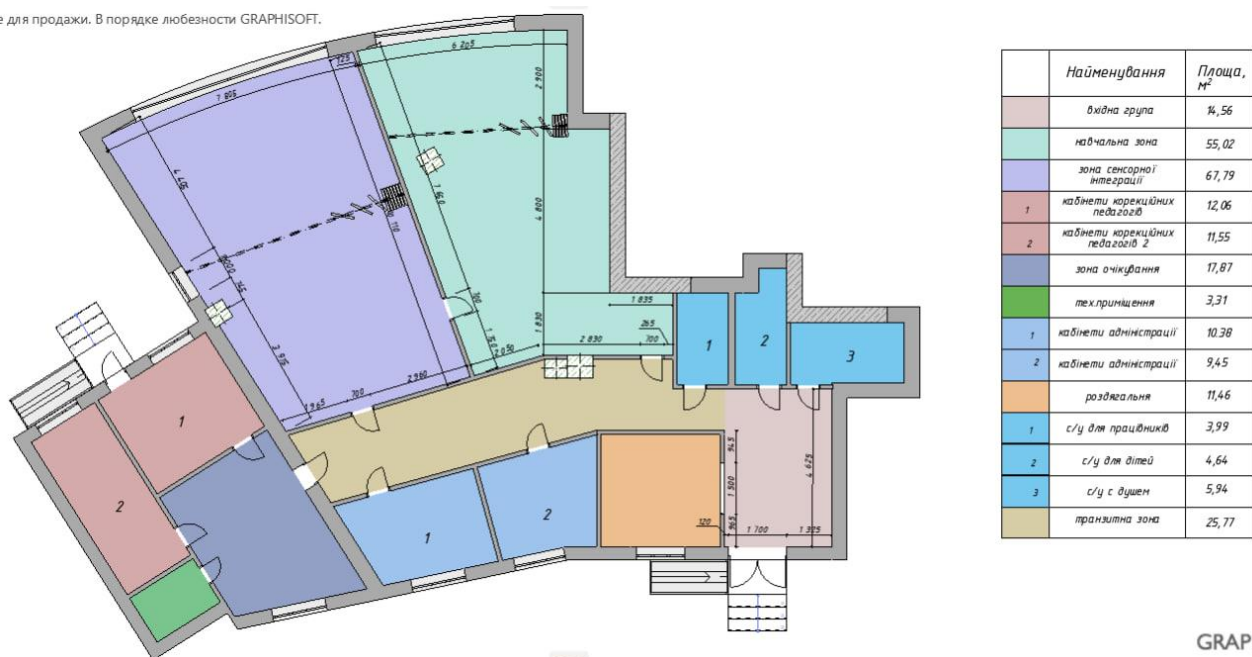


Рис.3.1 План зонування приміщення

Для того щоб приміщення стало більш підходящим для інклюзивного дитячого навчального закладу, було вирішено провести внутрішній демонтаж та монтаж несучих перегородок, для створення нових, необхідних для проєкту зон. Було демонтовано перегородку між 3 класами для навчання, для створення 1 спільного приміщення для навчання та розважання та 1 приміщення для заняття лікувальною фізичною культурою с сенсорним куточком, в кожному з цих приміщень було встановлено висувну скляну перегородку, для створення декількох функціональних зон в одному приміщені. Також відбулося перепланування у лівій частині будівлі, де раніше були кабінети для адміністрації, задля створення на їх місці кабінетів корекційних педагогів були демонтовані перегородки та вмонтовані нові, з дотриманням необхідного за будівельними нормами метражу для таких кабінетів. Оскільки в нас дошкільний заклад скороченого розкладу дня, було вирішено прибрати кухонний куток і замість нього запроєктувати зону очікування для відвідувачів. Також, оскільки спортивний клас було вирішено запроєктувати разом з іншим приміщенням, стало зрозумілим що доцільним буде використання вільного простору відкритого простору між роздягальною та блоком кабінетів корекційних педагогів для проектування кабінетів для адміністрації, тому було вирішено монтувати перегородки з скляними вставками. План демонтажу приміщення (Рис.3.2)



### 3.2. Композиційно-просторова організація об'єкта проєктування

Для створення композиційно-просторової організації приміщення були задіяні такі прийоми як асиметричний баланс в компонованні елементів інтер'єру, наприклад використання масивних платформ біля однієї стіни, на протилежній мінімальне меблювання, між ними в просторі точкове розміщення меблювання, заданий певний ритм, що прослідковується в декоруванні та меблюванні, це використання плавних ліній. У навчальній зоні, де необхідно було розмістити навчальні парти, був обраний класичний паттерн розсадки учнів —шахматкою. Усі меблеві комплекти виконані з екологічних матеріалів, у навчальній зоні були вибрані парти та стільці з функцією трансформування під зріст дитини, вони виконані зі світлого гладкого дерева з металевими шпильями, для вчителя був обраний стіл заокругленої форми, під концепцію приміщення з полімеру білого кольору, для зони арт-терапії на замовлення був обраний консольний стіл, півкруглої форми також зі світлого дерева з м'якими пуфами у вигляді деталі LEGO, для занять розвиваючими іграми був обраний круглий стіл молочного кольору з вставками світлого дерева і круглими стільчиками в тон, така форма стола чудово підходить для групових занять, діти почувають себе ближчими один до одного і зникає давяча атмосфера навчання, біля цієї зони вставлена шафа відкритого типу з вмонтованим місцем для сидіння, для зберігання іграшок та інших дидактичних матеріалів для навчання, вона має заокруглену зигзагоподібну форму, зроблена зі світлого дерева, поряд з нею шафа закритого типу, теж для зберігання іграшок, має заокруглену форму і дверцята у вигляді деталей LEGO. Для зони релаксації на замовлення були зроблені дерев'яні платформи різної висоти, які виконують задачу як зона зберігання, так і зони для відпочинку, на цих платформах встановленні м'які сидіння-подушки, на стінах поруч висять м'які круглі панелі та дерев'яна панель с бізібордом. На початку класу була поставлена раковина с дзеркалом. В зоні сенсорної інтеграції, по протилежним кутам були поставлені 2 басейна для терапії заокругленої форми: з піском та з пластиковими кульками, також на замовлення, як і в навчальній зоні, були зроблені 2



дерев'яні платформи, на одній з них, біля басейну з піском був встановлений міні-сад для агротерапії. Поруч стоїть спортивний комплекс зі скалолазом, виконаний зі світлого дерева. Також для зберігання різного спортивного інвентарю була зроблена шафа, заокругленої форми зі світлого дерева. Кабінети спеціалістів були оснащені усім необхідним обладнанням: столи для педагога, стіл с дзеркалом, інтерактивні дошки, шафи для зберігання речей та матеріалів для праці тощо. В зоні очікування розміщено два комфортних крісла та диван, поруч стоїть журнальний столик. В кабінетах адміністрації було встановлено робоче місце для працівника, необхідна комп'ютерна техніка, шафи для зберігання речей та документації та місця для прийому відвідувачів. В роздягальні розмістили по периметру шафки для зберігання одягу, посередині зробили одну спільну лаву, для зручності одягання. У вхідній групі на замовлення був зроблений ресепшн з робочим місцем, поруч невеликий диван для відвідувачів. Загалом, меблі всі зроблені під стиль концепції, зі світлого дерева, або його акцентними вставками, усі використані матеріали у спортивних знаряддях виконані з гіпоалергенних тканин світлих тонів, що також перекликається з даною концепцією.

#### План меблювання приміщення (Рис.3.4)

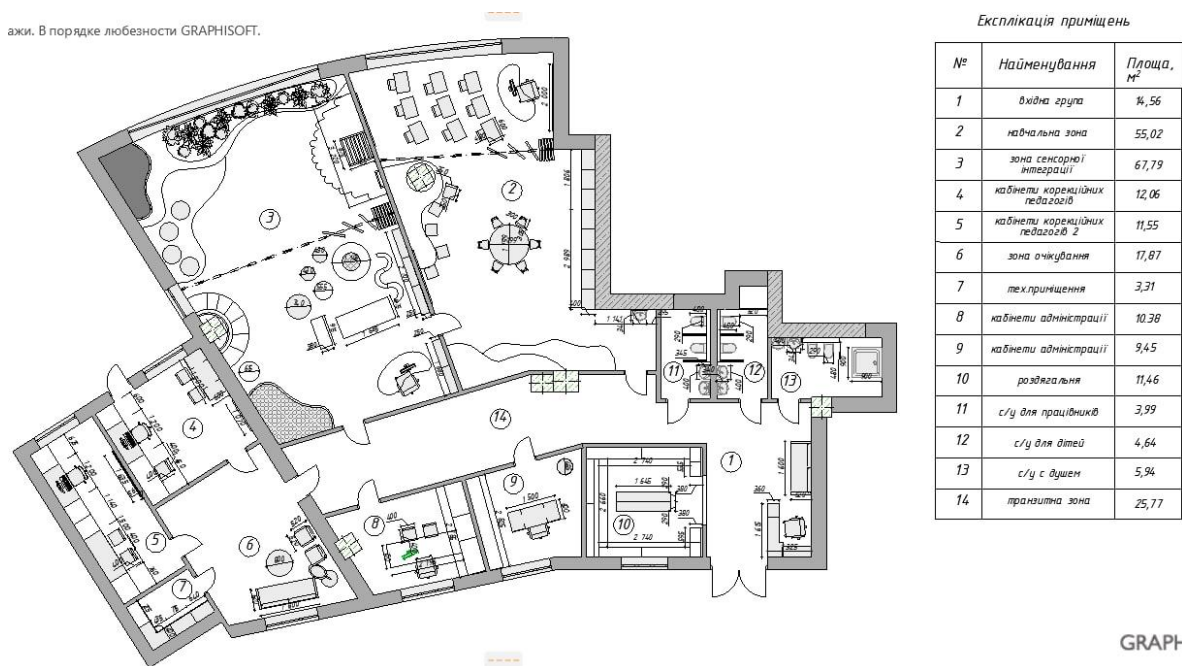


Рис.3.4 План меблювання приміщення

### 3.3. Художньо-естетичні рішення дизайну інтер'єру об'єкта проєктування

Для створення художнього образу були задіяні різноманітні засоби, включаючи створення унікальної колірної палітри проєкту, використання плавних ліній та заокруглених форми в інтер'єрі та меблях, використання різних текстур, такі як дерево, полімер та різні види тканин, міксування різних типів штучного освітлення і включання їх в єдину композицію, використання різних декоративних елементів, зокрема різноманітні м'які та гіпсокартонні 3д панелі та фігурні настінні керамічні плитки.

В зоні сенсорної інтеграції було використано килимове покриття світло-бежевого кольору з великими візерунками напівкругів, в усіх с/у була постелена керамічна плитка світлого кольору, в усіх інших приміщеннях була використана кварц вінілова плитка у вигляді ламінату, кольору світлого дерева. План підлоги (Рис.3.5)

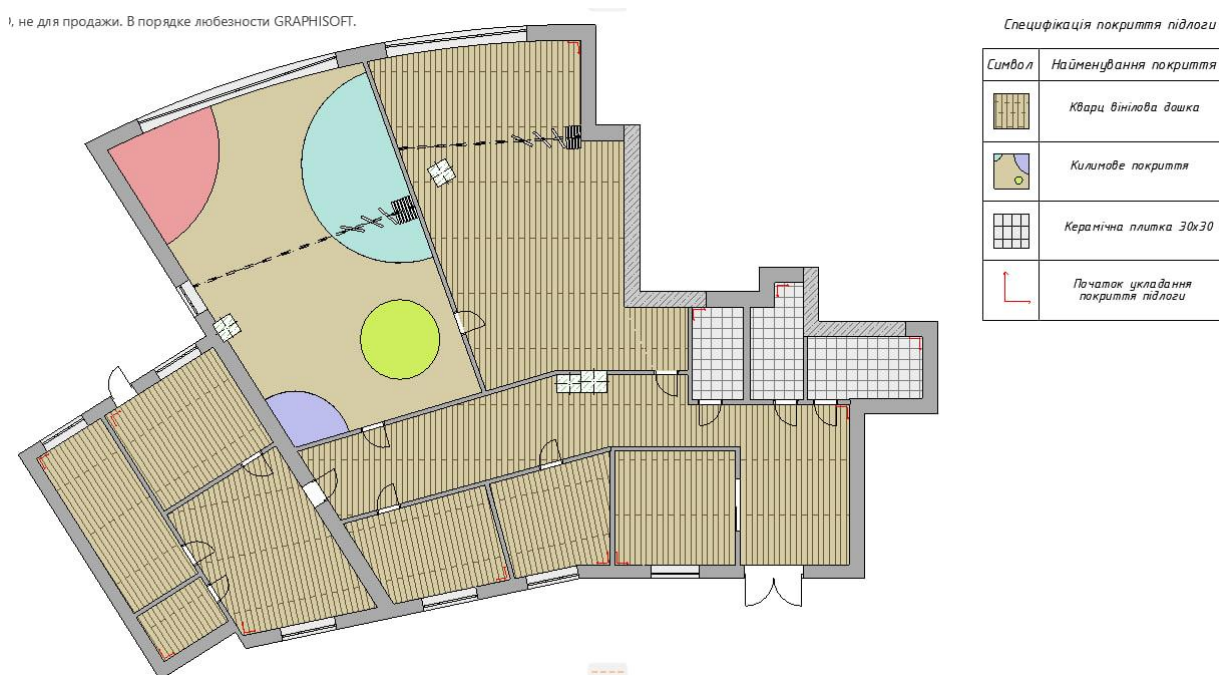
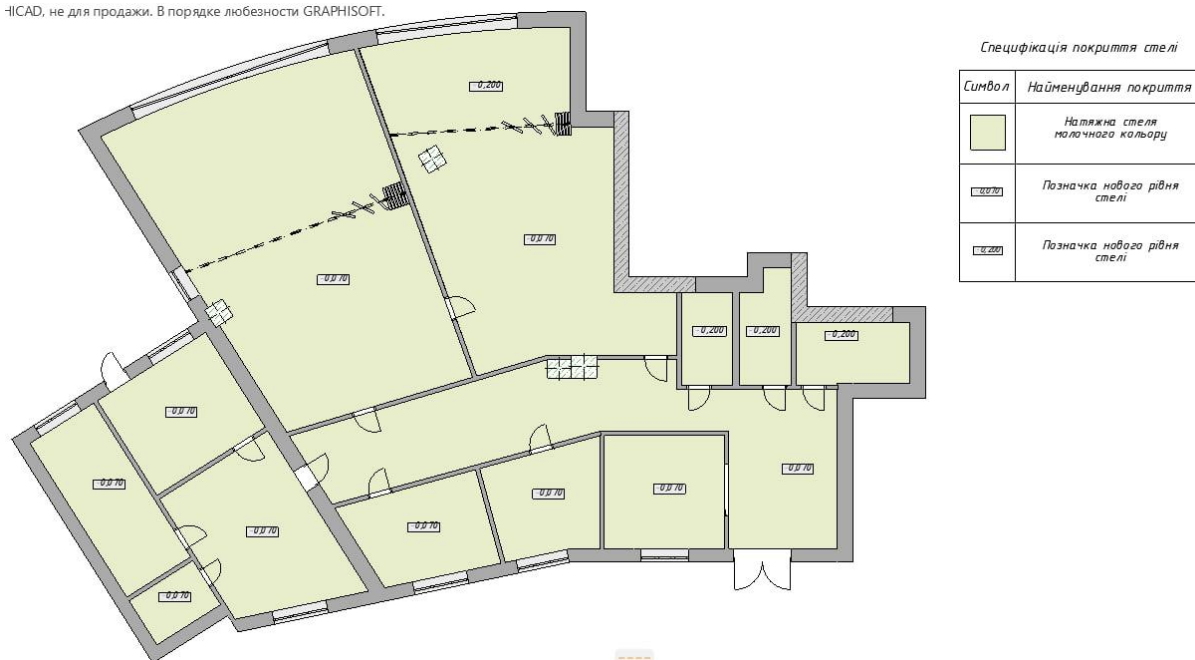


Рис.3.5 План підлоги

В рішенні стелі перевагу було надано натяжній стелі світлого молочного кольору с матовим фінішем, в навчальному класі був зроблений перехід від розважальної зони до навчальної зміною висоти стелі. План стелі (Рис.3.6)

ICAD, не для продажі. В порядку любезности GRAPHISOFT.



**Рис.3.6** План стелі

Освітлення було вирішено використати трьох типів: накладні точкові світильники, для приміщень с/у, транзитної зони, кабінетів корекційних педагогів та адміністрації, підвісні світильники для вхідної групи, навчальної зони та роздягальні та великі круглі вбудовані світильники для навчально-розважальної зони та зони сенсорної інтеграції. План освітлення (Рис.3.7)

Специфікація умовних позначень

Символ	Найменування освітлювальних приладів
	Світильник стельовий кільцевий
	Світильник стельовий вбудованого типу
	Світильник стельовий накладного типу
	Світильник стельовий світлодіодний
	Світильник стельовий підвісний тип 1
	Світильник стельовий підвісний тип 2
	Степова світлодіодна підсвітка



GRAI

Рис.3.7 План освітлення

План розташування електрообладнання (Рис.3.8)

Специфікація умовних позначень

Символ	Найменування освітлювальних приладів
	Перемикач однополюсний
	Перемикач двополюсний
	Перемикач на 2 напрямлення
	Штепсельна розетка з перемикачем
	Штепсельна розетка з 2-ма розетками

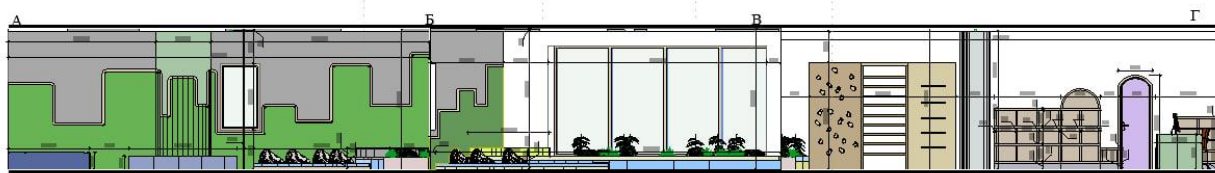


Рис.3.8 План розташування електрообладнання

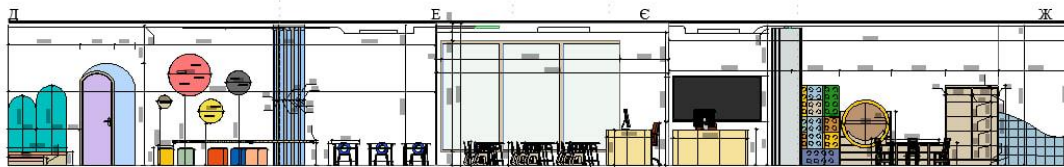


## Розгортки (Рис.3.9)

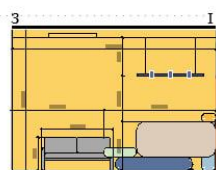
Розгортки класу сенсорної інтеграції



Розгортки навчального класу



Розгортки вхідної групи



GRAP

Рис.3.9 Розгортки 1-1

## Креслення деталі (Рис.3.10)

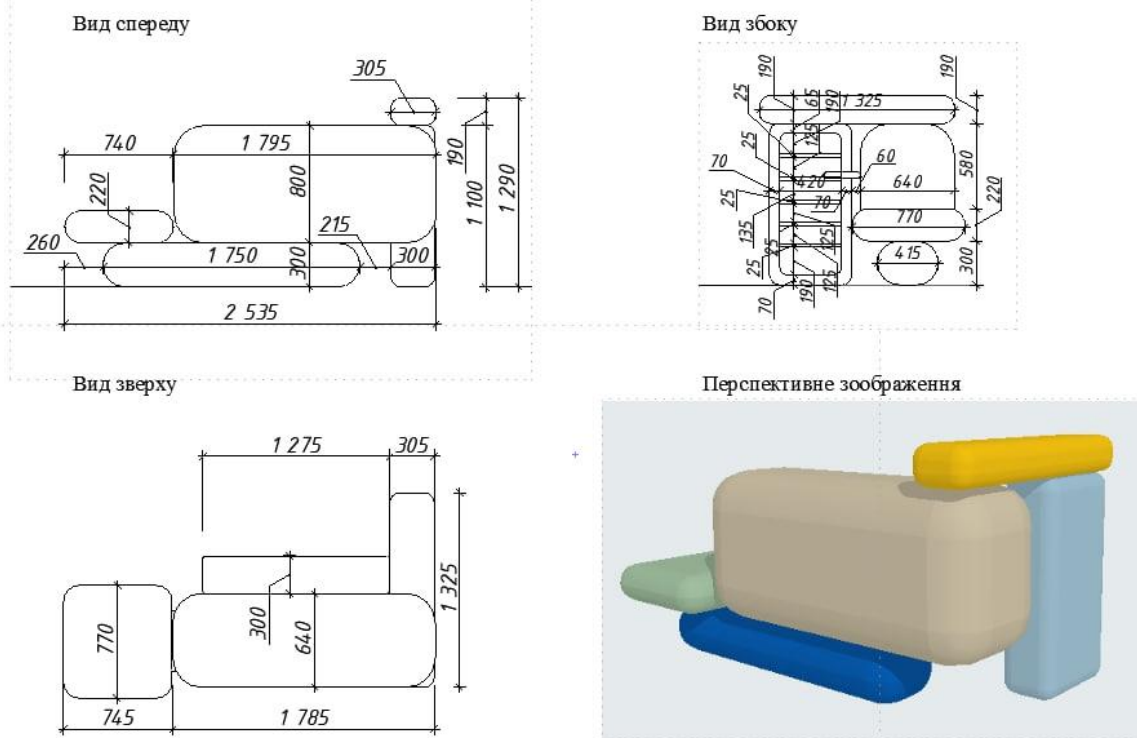


Рис.3.10 Креслення деталі

## Візуалізація дизайн-проекту (Рис3.11-3.1)



Рис.3.11 Візуалізація дизайн-проекту

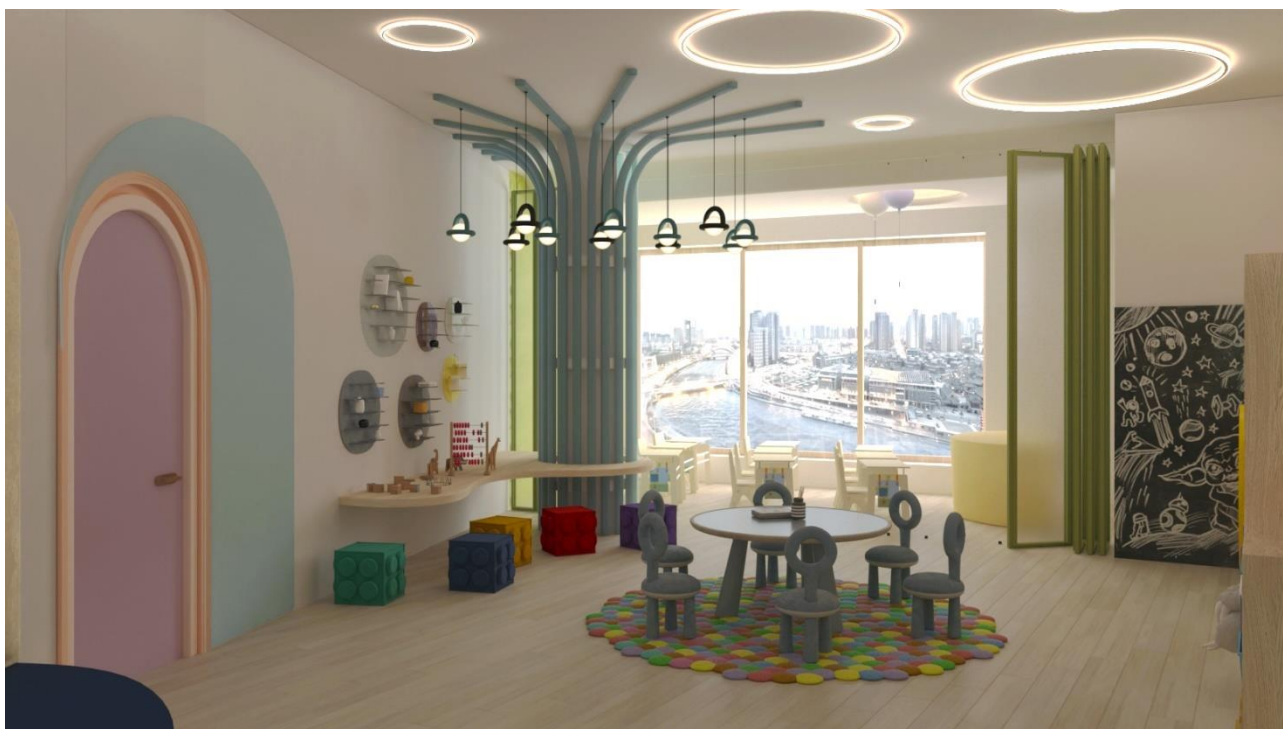


Рис.3.12 Візуалізація дизайн-проекту



**Рис.3.13** Візуалізація дизайн-проекту



**Рис.3.14** Візуалізація дизайн-проекту





**Рис.3.15** Візуалізація дизайн-проекту

### **ВИСНОВКИ ДО РОЗДІЛУ 3**

В третьому розділі були розписані пропозиції до проектування дошкільного закладу освіти інклюзивного типу на основі аналізу теоретичних знань(вимог та норм до проектування закладу освіти) та технічного завдання проаналізованих у минулих розділах.

Функціонально-планувальна структура об'єкта проектування включає три основні зони (вхідну групу, навчально-розважальну та зону сенсорної інтеграції) та 11 додаткових зон. Для досягнення інклюзивності, було проведено демонтаж та монтаж перегородок, створено нові функціональні зони та забезпечено легкий доступ між приміщеннями.

Композиційно-просторова організація об'єкта проектування включає використання асиметричного балансу, ритму, плавних ліній та екологічних матеріалів. Кожна зона має свою унікальну організацію та меблі, що відповідають функціональному призначенню. У зоні сенсорної інтеграції розміщено басейни для терапії, дерев'яні платформи для відпочинку та



зберігання, а також спортивний комплекс зі скалолазом. Кабінети спеціалістів оснащені необхідним обладнанням, а зони очікування та адміністрації мають комфортні меблі та робочі місця.

Для створення художнього образу використовувалися різноманітні засоби, такі як колірна палітра, плавні лінії, заокруглені форми, різні текстури та декоративні елементи. У зоні сенсорної інтеграції використовувалося килимове покриття світло-бежевого кольору з великими візерунками напівкругів, у санвузлах використана керамічна плитка світлого кольору, а в інших приміщеннях - кварцова вінілова плитка, що нагадує ламінат, світлого дерев'яного кольору. Для стелі надано перевагу натяжній стелі світлого молочного кольору з матовим фінішем. Освітлення включає трьох типів світильників: накладні точкові світильники, підвісні світильники та вбудовані круглі світильники. Розташування різних типів освітлення відповідає функціональному призначенню приміщень. Загалом, реалізація художньо-естетичних рішень включає використання різноманітних деталей та матеріалів для створення приємного та естетично привабливого інтер'єру об'єкта проєктування.

Для кращого розуміння запропонованої концепції були надані усі необхідні креслярські плани з детальними поясненнями до кожного (план зонування, план демонтажу і монтажу, план меблювання, план покриття підлоги та стелі, план освітлення, план розташування електроприладів, розгортка 1-1, розгортка 2-2, креслення деталі), специфікації обраних матеріалів та 3д візуалізації.

## ЗАГАЛЬНІ ВИСНОВКИ

Введення інклюзивності в заклади освіти є важливою потребою суспільства на сьогоднішній день. Інклюзивна освіта забезпечує рівні можливості для всіх людей, незалежно від їхніх фізичних, когнітивних, соціальних або емоційних особливостей. Інклюзивний дошкільний заклад освіти є особливим типом закладу, який створює інклюзивне середовище для всіх дітей, незалежно від їхніх особливостей розвитку. Вони застосовують індивідуалізований підхід, використовують спеціальне обладнання та методику, сприяють соціалізації дітей.

Проектування інтер'єру закладу дошкільної освіти має враховувати нормативні документи та вимоги щодо мінімального складу приміщень, висоти стелі, метражу, санітарних умов та інших параметрів. Меблювання, обладнання, декорування і освітлення мають велике значення для розвитку та навчання дітей з різними потребами. Вони повинні бути пристосовані до потреб дітей, забезпечувати безпеку і комфорт. Використання екологічних матеріалів з різними текстурами, правильний вибір кольорової гами та належне освітлення сприяють комфортному і безпечному середовищу для всіх дітей. Концепція інтер'єру може бути сучасною, мінімалістичною і елегантною, використовувати м'які форми та пастельні відтінки, що сприяють комфортному перебуванню дітей.

Метою даної дипломної бакалаврської роботи створити саме такий заклад дошкільної освіти. Для створення цього проекту, за основу була взята старенька одноповерхова будівля у місті Київ, за адресою вул. Олександра Шовкуненка, 6. Під час проектування були враховані усі особливості будівлі та її місцезнаходження. Були проаналізовані недоліки та переваги цієї будівлі, функціональне зонування та відповідність вимогам пожежної безпеки та соціальної доступності. Були описані функціональні призначення об'єкта проектування та вказані основні функції та завдання, які повинні бути виконані. Встановлено конкретні вимоги до приміщень і організації простору,

зокрема врахування особливостей дітей з особливими освітніми потребами.

Фінальним варіантом планування був обраний варіант перепланування з демонтажем не несучих стін та монтажем нових стін та перегородок, який вирішив ряд особливостей та недоліків приміщення, а саме:

1. Відсутність характерних для компенсуючого закладу освіти зонуваль
2. Недолік кількості природнього освітлення
3. Невеликий метраж забудови на необхідну кількість приміщень

З недоліком нестачі кількості природнього освітлення були внесені такі пропозиції для вирішення цієї проблеми:

2. Міксування різних сценаріїв штучного освітлення
3. Використання скляних панелей та вставок у стіни
4. Збільшення кількості вікон
5. Використання світлорозсіювальних матеріалів для стін та стелі.

На базі аналізу наукових досліджень та літературних джерел, в тому числі дослідження у галузі кольоротерапії, був створений унікальний паспорт кольорів та оздоблювальних матеріалів, що сприяють створенню візуального уявлення загальної концепції закладу. Також були розроблені і інші креслення, для візуального представлення проєкту, такі як план зонування, щоб показати схематично зрозуміло зони та їх розміри, план підлоги та стелі, план освітлення та розташування іншого електрообладнання, меблевий план, для глибшого розуміння запропонованої композиції, розгортки та креслення власноруч розробленої деталі інтер'єру. Після цього, передпроектна частина завершилася 3Д візуалізаціями з метою візуального представлення та деталізації проєкту архітектурного об'єкта.

В цілому, проєкт має на меті створення інклюзивного та комфортного середовища для дітей, що сприятиме їхньому навчанню, розвитку та насолоді життям.

## СПИСОК ВИКОРИСТАНИХ ДЖЕРЕЛ

1. Про затвердження Санітарного регламенту для дошкільних навчальних закладів: наказ Міністерства охорони здоров'я України від 24.03.2016 р. № 234. *Офіційний вісник України*. 2016.
2. Про затвердження Типового переліку допоміжних засобів для навчання (спеціальних засобів корекції психофізичного розвитку) осіб з особливими освітніми потребами, які навчаються в закладах освіти від 23.04.2018 р. № 414. URL: <https://zakon.rada.gov.ua/go/z0582-18> (дата звернення: 27.05.2023).
3. ДСанПіН 5.5.2.008-01 Державні санітарні правила і норми влаштування, утримання загальноосвітніх навчальних закладів та організації навчально-виховного процесу, 2008.
4. ДСТУ EN 60598-1:2017 Світильники. Частина 1. Загальні вимоги та випробування (EN 60598-1:2015; AC:2015; AC:2016; AC:2017, IDT; IEC 60598-1:2014, MOD; COR1:2015; COR2:2015; COR3:2017, IDT). [Чинний від 2019-01-01]. Вид. офіц. Київ: ДП «УкрНДНЦ», 2019.
5. ДСТУ EN 12464-2:2016 Світло та освітлення. Освітлення робочих місць. Частина 2. Зовнішні робочі місця (EN 12464-2:2014, IDT), [Чинний від 2017-12-01], Вид. офіц. Київ: ДП «УкрНДНЦ», 2016.
6. Будинки і споруди. Заклади освіти ДБН В.2.2-3:2018. 2018.
7. Природне і штучне освітлення ДБН В.2.5-28:2018, 2018.
8. Пожежна безпека об'єктів будівництва. Загальні вимоги ДБН В.1.1-7:2016, 2017
9. Абызов В. А., Куцевич В. В. Архитектура общественных зданий с гибкой планировкой: навч.-метод. посіб. К.: *Будивельник*. 1990. 112 с.
10. Абизов В., Баланенко М. Особливості дизайну інте'рерів інклюзивних закладів дошкільної освіти: *Актуальні проблеми сучасного дизайну* : зб. матеріалів III міжнар. наук.-практ. конф., (м. Київ, 22 квітня 2021 року.) Київ, 2021. С. 190–193.

11. Бирко Н. М. Архітектурна доступність закладів освіти—один із шляхів реалізації універсального дизайну. *Інклюзивна освіта: ідея, стратегія, результат*: тези доп. всеукр. наук.-практ. конф., Тернопіль, 2021. С. 16–20.

12. Будяк Л. В. Основи інклюзивної освіти: навчально-методичний посібник. Черкаси: ЧНУ, 2009. 90 с.

13. Жовква О. І. Архітектура сучасних дитячих дошкільних закладів (дитячих садків). *Містобудування та територіальне планування*: матеріали міжнар. наук.-практ. конф., Київ, 2018. С. 182–188.

14. Заярнюк О. В. Інклюзивна освіта в Україні: проблеми та шляхи їх вирішення. *Науковий вісник Міжнародного гуманітарного університету. Серія: Економіка і менеджмент*. Одеса, 2015. № 11. С. 190–193.

15. Ковальська Г. Л., Обиночна З. В. Особливості планувальної організації сенсорного саду при реабілітаційних центрах. *Архітектурний вісник КНУБА : наук.-виробн. зб.* Київ, 2019. Вип. 17-18. С. 290–299.

16. Косенко Д. Ю. Новий освітній простір. Мотивуючий простір: навч. посіб. Київ, 2019. 255 с.

17. Лугова І. А., Адаменко Ю. Вплив мінімалістичного стилю в інтер'єрі на психологію людини. *Архітектурний рисунок у контексті професійної освіти*: зб. тез доп. міжнар. наук.-практ. конф., м. Полтава, 23 квітня 2021 р. Полтава, 2021. С. 23–27.

18. Просовіцька Н. В. Консультації для батьків. Кольоротерапія для дітей: навч. посіб. Черкаси, 2019. 16 с..

19. Семенюк О. М. Особливості впливу кольору на дітей дошкільного віку. *Дошкільна освіта у сучасному соціокультурному просторі* : зб. наук. праць / за заг. ред. О. А. Гнізділової, Полтава, 2019. Вип. 3. – С. 174–177.

20. Удич З., Удич М. Ресурсна кімната vs сенсорна кімната. *Інклюзивна освіта: ідея, стратегія, результат* : матеріали міжнар. наук.-практ. конф., Тернопіль, 2022. С. 176–179.

21. Чеботарьова О., Гладченко І. Методичні підходи до проектування освітнього середовища для дітей з особливими освітніми потребами. *Освіта*

осіб з особливими потребами: шляхи розбудови. 2018. № 14, т. 1. С. 186–195.

22. Early childhood facilities(birth to age 8): design standarts and guidelines, 2016.

23. Gandini L. Values and principles of the Reggio Emilia approach. *Insights and inspirations from Reggio Emilia: Stories of teachers and children from North America*. 2003. С. 25–27.

24. Gary Bunch, Angela Valeo. Inclusion: Recent Research, New York: Inclusion Press International, 1997. 183 с.

25. Montessori M. The Discovery of the Child. Delhi: Aakar Books, 2004. 396 с.

26. Montessori M. The montessori method. Transaction publishers, New York: Frederick A. Stokes Company, 2013. 216 с.

27. Schieren J. The concept of learning in Waldorf education. *RoSE–Research on Steiner Education*. Alfter, 2012. № 1, т. 3. С. 64–73.

28. Steinfeld E., Maisel J. Universal design: Creating inclusive environments. John Wiley & Sons. New Jersey: John Wiley & Sons. Inc, 2012. 400 с.

29. Арт-терапія в навчанні дітей з ООП. Інклюзивне навчання. : *Всеосвіта*. URL: <https://vseosvita.ua/library/art-terapia-v-navcanni-ditej-z-ooop-inkluzivne-navcanna-173893.html> (дата звернення: 28.05.2023).

30. Проведення занять лфк з використанням інноваційних методів як ефективний спосіб фізичної реабілітації дітей з особливими освітніми потребами. URL: <https://naurok.com.ua/provedennya-zanyat-lfk-z-vikoristannyam-innovaciynih-metodiv-yak-efektivniy-sposib-fizichno-reabilitaci-ditey-z-osoblivimi-osvitnimi-potrebami-281279.html> (дата звернення: 27.05.2023).

31. Типи дошкільних навчальних закладів. URL: <https://studfile.net/preview/4617585/page:2/> (дата звернення: 25.05.2023).

32. 12 популярних стилів у дизайні інтер'єру, які потрібно знати. URL: <https://vogue.ua/article/culture/lifestyle/ot-minimalizma-do-boho-12-stiley-v-dizayne-interera-kotorye-nuzhno-znat-45355.html> (дата звернення: 24.05.2023).

33. Монтессорі садок «Clever kids». URL: <https://cleverkids.com.ua/> (дата

звернення: 01,06.2023)

34. Дитячий садок «Apple montessori». URL:  
<https://applemontessori.com.ua/> (дата звернення: 01.06.2023)

35. Початкова школа з відділами інтеграції «Spinaker». *Фейсбук*. URL:  
<https://www.facebook.com/SpinakerGrudziadz/> (дата звернення 01.06.2023)

36. Початкова школа з інклюзивними відділами «HEI School». URL:  
<https://www.heischools.com/> (дата звернення 01.06.2023)

37. Дитячий садок «Garden Nursery Yuan» URL:  
<https://www.pinterest.com/JGD19942212135/> (дата звернення 01.06.2023)

38. Центр розвитку дитини «IB nobel kids». URL:  
<https://www.facebook.com/p/Noble-Kids-Int-Nursery-Primary-School-100068563315453/> (дата звернення 01.06.2023)

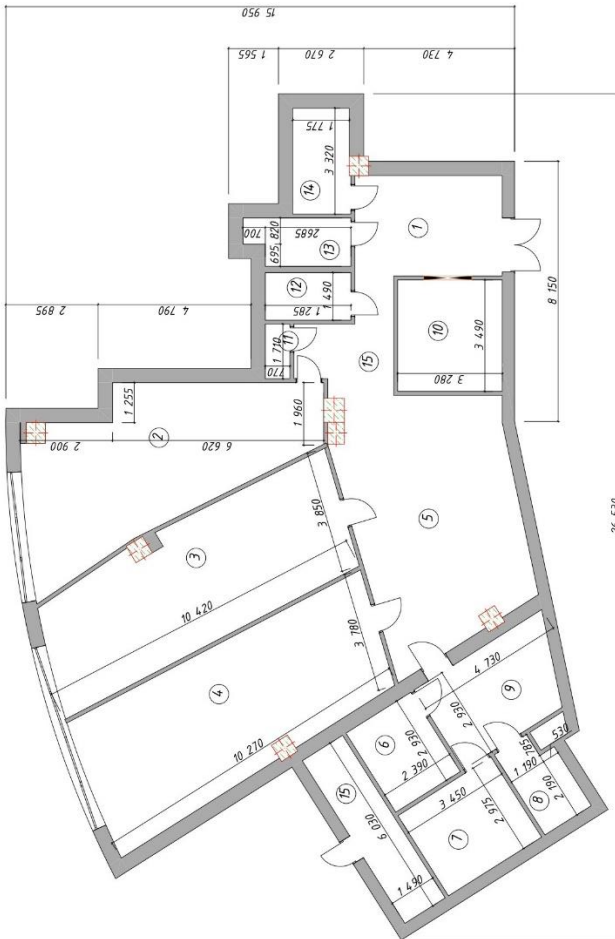
## ДОДАТКИ



## ДОДАТОК А

## Альбом креслень до дипломної роботи

УЧЕБНАЯ ВЕРСИЯ ARCHICAD



Загальна площа приміщення на даний момент становить:


1. Вхідна група: 14,56 м<sup>2</sup>
2. Навчальний клас 1: 37,31 м<sup>2</sup>
3. Навчальний клас 2: 38,97 м<sup>2</sup>
4. Навчальний клас 3: 42,27 м<sup>2</sup>
5. Спортивна зала: 40, 12 м<sup>2</sup>
6. Кабінет адміністрації 1: 7,02 м<sup>2</sup>
7. Кабінет адміністрації 2: 10,26 м<sup>2</sup>
8. Технічне приміщення: 4,70 м<sup>2</sup>
9. Кухонний куточок: 12,28 м<sup>2</sup>
10. Роздягальня: 11,46 м<sup>2</sup>
11. С/у для працівників: 1,31 м<sup>2</sup>
12. С/у для дітей 1: 3,99 м<sup>2</sup>
13. С/у для дітей 2: 4,64 м<sup>2</sup>
14. С/у с душем: 5,94 м<sup>2</sup>
15. Транзитна зона: 17,38 м<sup>2</sup>

## Технічне авдання до проєктування:

Організувати новий освітній простір для дітей з ООП, притримуючись усіх вимог до ергономіки та специфіки проєктування приміщень даного типу.

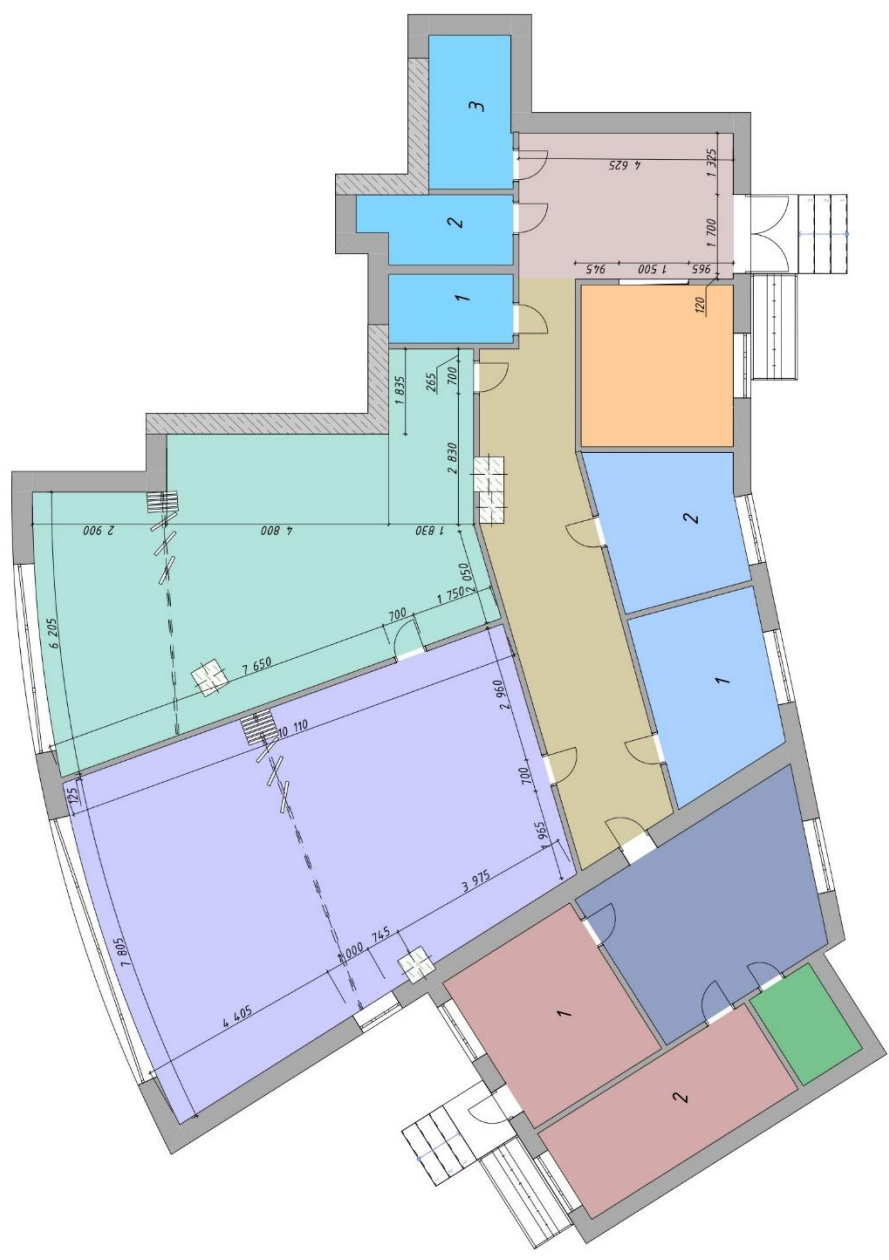
При проєктуванні варто передбачити наступні вимоги:


- У навчальному класі повинні бути куток з умивальником або заарескувати с/у з умивальником поряд з навчальною зоною
- Навчальна зона повинна вмщати до себе усіх учнів одночасно (тобто 10 дітей + вчителі)
- Навчальний клас повинен розділятися на декілька зон і бути багатофункціональним
- Зона сенсорної інтеграції повинна включати в собі сенсорний куточок з міні садом для агротерапії[15] та виокремити зони для спеціального спортивного обладнання
- В кабінетах корекційних спеціалістів виділити зони для необхідного для праці спеціального обладнання
- У вхідній групі організувати стійку ресепшн та зону очікування для відвідувачів з розрахунком мінімум до 2 чоловік
- Заарескувати 2 окремих кабінета для директора та бухгалтера закладу

А-03	Керівник: Включача:	Абшова В.А. Короткова В.В.	Кваліфікаційна робота	 КНУГУД
			Дизайн-проект інтер'єру приміщення інклюзивного дошкільного закладу освіти Спорний план та технічне завдання 1:100	

Експлікація приміщень

№	Найменування	Площа, м <sup>2</sup>
	вхідна група	14,56
	навчальна зона	55,02
	зона сенсорної інтеграції	67,79
1	кабінети корекційних педагогів	12,06
2	кабінети корекційних педагогів 2	11,55
	зона очікування	17,87
	тех.приміщення	3,31
1	кабінети адміністрації	10,38
2	кабінети адміністрації	9,45
	роздягальня	11,46
1	с/у для працівників	3,99
2	с/у для дітей	4,64
3	с/у с душем	5,94
	транзитна зона	25,77



А-04	Керівник:	Аблас В.А.	Кваліфікаційна робота	 КНУГД
	Височала:	Короткова В.В.		
План зонування			1:100	

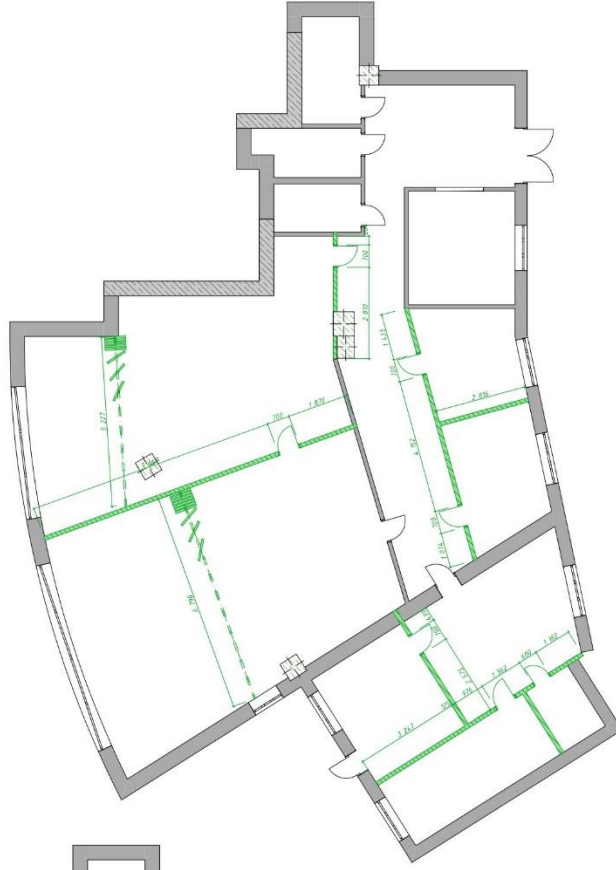
План демонтажу перегородок



**Примітка:**

- висота приміщення 3200 мм
- висота двірних отворів 2200мм
- за відмітку 0.000 прийнято рівень існуючої підлоги

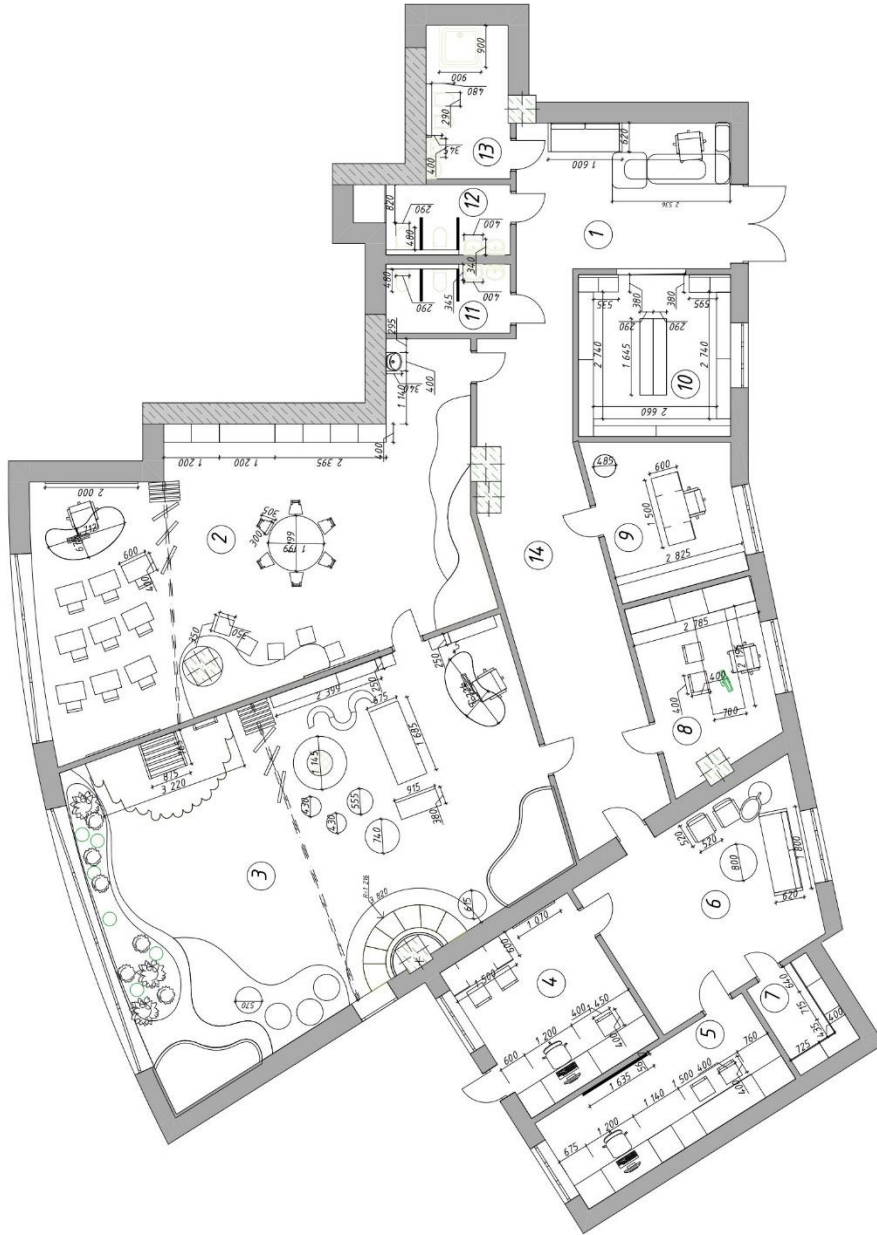
План монтажу перегородок



A-05	Керівник:	Кваліфікаційна робота		
	Виконав:			Дизайн-проект інтер'єру приміщення інтегрованого дошкільного закладу освіти
	Коротківа В.В.			План демонтажу та монтажу перегородок
			1:100	

## Експлікація приміщень

№	Найменування	Площа, м <sup>2</sup>
1	вхідна група	14,56
2	навчальна зона	55,02
3	зона сенсорної інтеракції	67,79
4	кабінети корекційних педагогів	12,06
5	кабінети корекційних педагогів 2	11,55
6	зона очкування	17,87
7	тех. приміщення	3,31
8	кабінети адміністрації	10,38
9	кабінети адміністрації	9,45
10	роздягальня	11,46
11	с/у для працівників	3,99
12	с/у для дітей	4,64
13	с/у с душем	5,94
14	прайвотна зона	25,77



А-06

Керівник:  
Абізова В.А.  
Виконав:  
Короткова В.В.

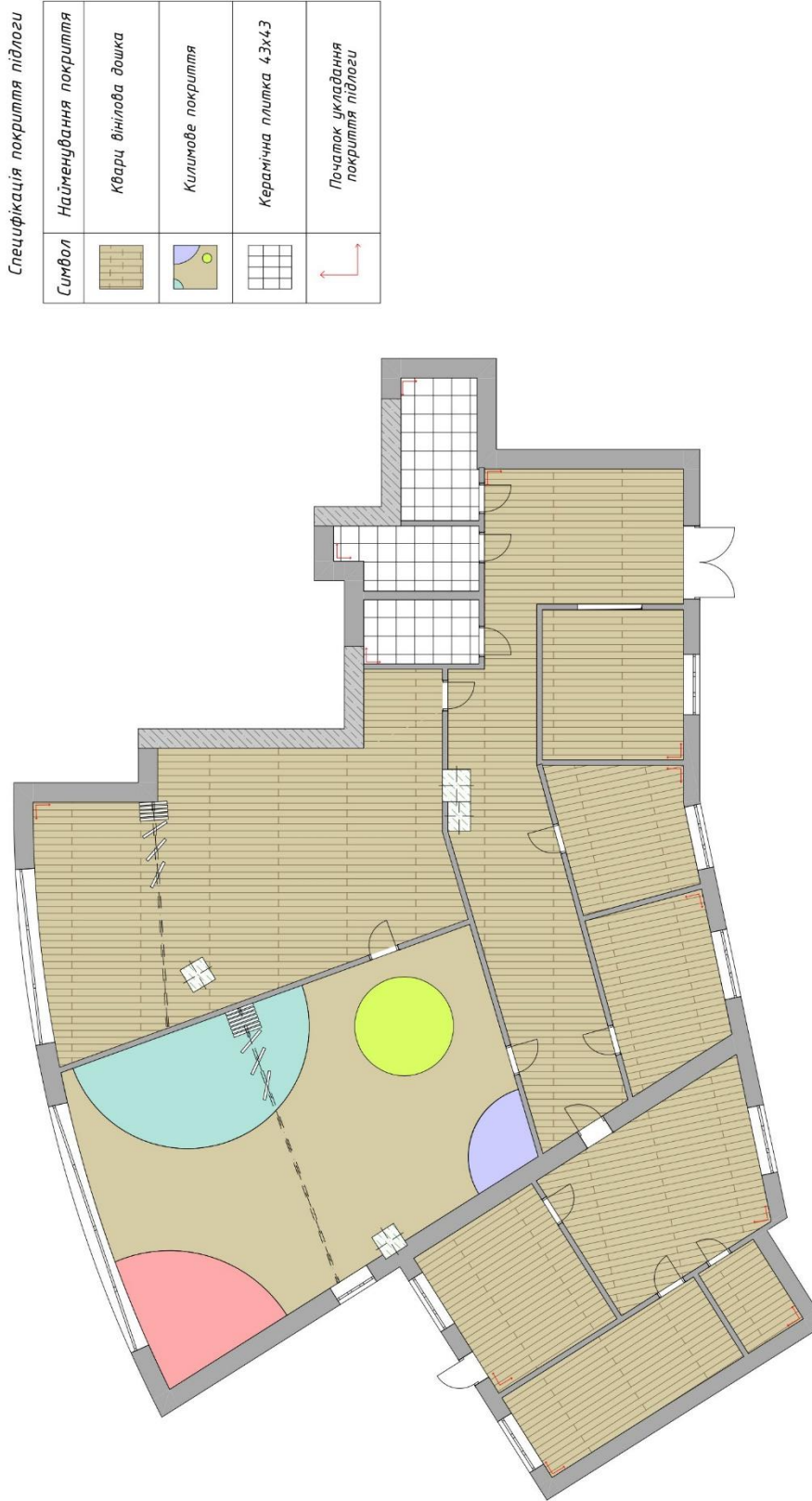
Кваліфікаційна робота

Дизайн-проект інтер'єру приміщення  
інклюзивного дошкільного закладу освіти  
План ДНЗ з розташуванням меблів та  
обладнання

КНУІТД

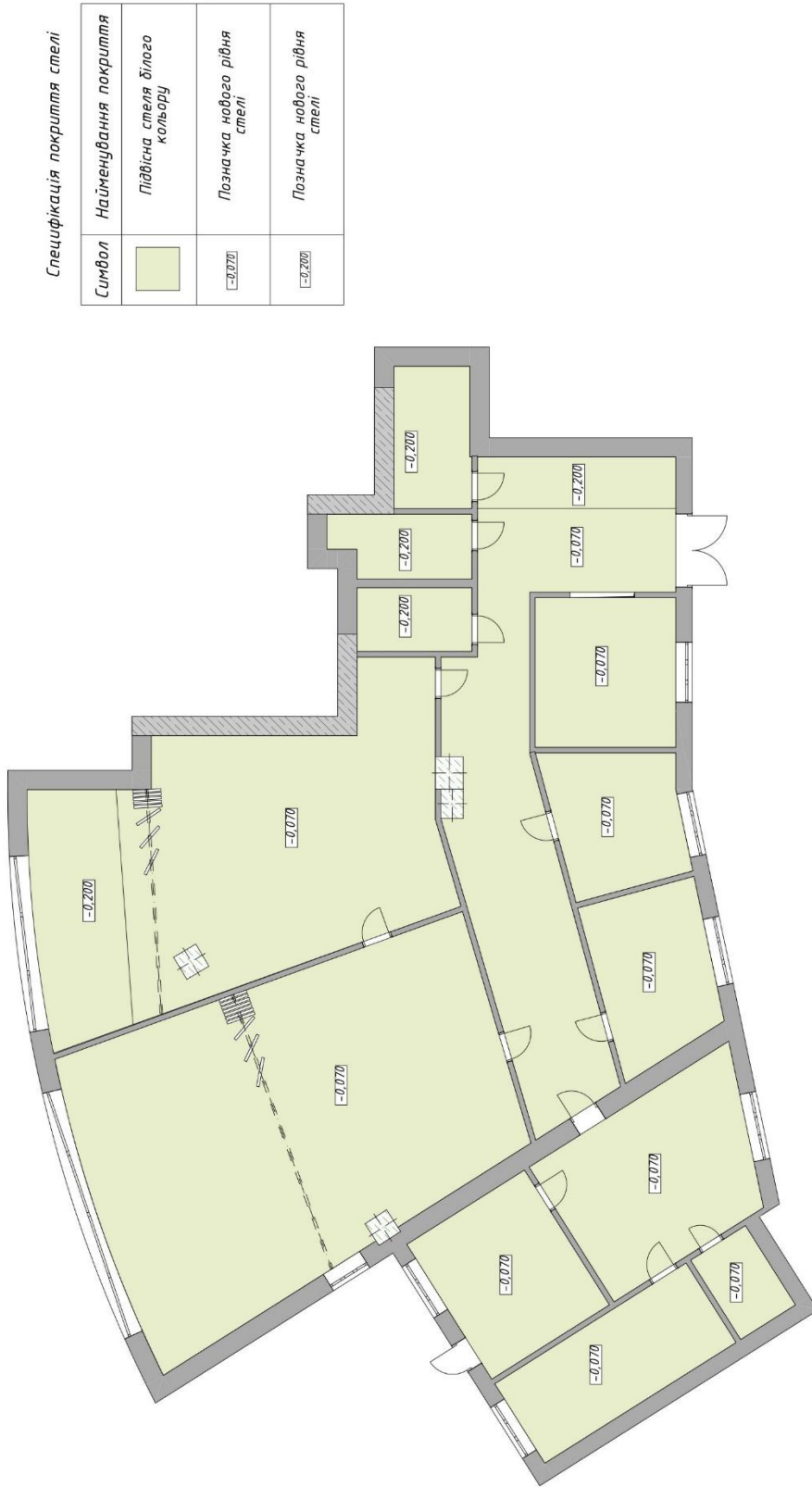
1:100




**Примітка:**

- за відмітку 0.000 прийнято рівень існуючої підлоги
- шви між плиткою 2 мм
- стик між вініловими дошками 1 мм
- вінілові дошки приклеюються до підкладки

A-07	Керівник:	Абизов В.А.	Кваліфікаційна робота		КНУЕТД
	Виконав:	Короткова В.В.			
		Дизайн-проект інтер'єру приміщення інтегрованого дошкільного закладу освіти			
		План підлоги		1:100	

**Примітка:**

- за відмітку 0,000 прийнято рівень плити верхнього перекриття
- в вхідній групі та навчальній зоні конструкція стелі зроблена з гіпсокартона, в інших приміщеннях — з тканини

A-08	Кервіник: Виськага	Абузов В.А. Корогодова В.В.	Кваліфікаційна робота	
			Дизайн-проект інтер'єру приміщення інклюзивного дошкільного закладу освіти	
			План стелі	КНУБА
				1:100

## УЧЕБНАЯ ВЕРСИЯ ARCSHAD

## Спецификация умовних позначень

Символ	Найменування освітлювальних приладів
	Світильник стельовий кільцевий
	Світильник стельовий вбудованого типу
	Світильник стельовий накладного типу
	Світильник стельовий світлодіодний
	Світильник стельовий підвісний тип 1
	Світильник стельовий підвісний тип 2
	Степова світлодіодна підвістка



## Примітка:

- висота монтажування світильників h3130, якщо на плані не вказано інше
- місце під вивід живлення узгоджувати з електриками
- дивитися разом з розгортками

A-09	Кваліфікаційна робота
Керівник: Абізов В.А. Висьлага: Короткова В.В.	Дизайн-проект інтер'єру приміщення інклюзивного дошкільного закладу освіти
	План розміщення освітлювальних приладів
	1:100
	КНУІД

## Спецификация условных обозначений

Символ	Наименование осветительных приборов
	Перемикач однопольный
	Перемикач, обоепольный
	Перемикач на 2 направления
	Штепсельная розетка с переключателем
	Штепсельная розетка с 2-ума розетками

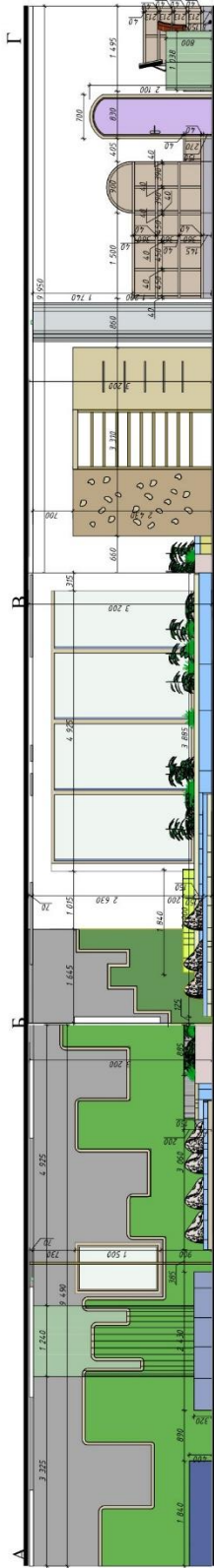
**Примітка:**

- прив'язка розеток до центру
- висота розеток h300, якщо не вказано на плані
- висота перемикачів освітлення h900, якщо не вказано на плані

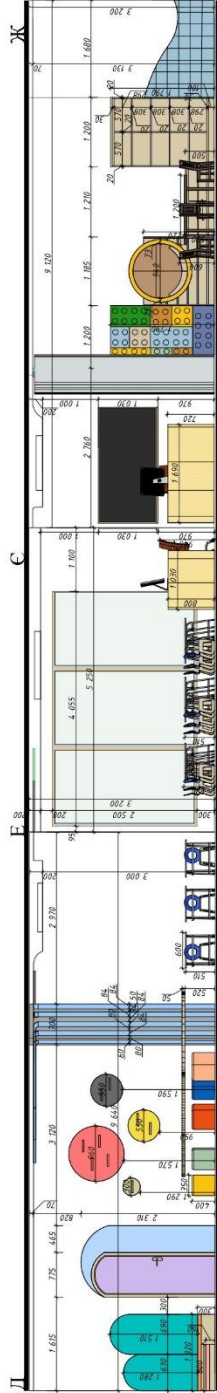
A-10	Куратор: Абізов Б.А. Висвята: Короткова В.В.	Кваліфікаційна робота	
		Дизайн-проект інтер'єру приміщення інклюзивного дошкільного закладу освіти	
		План регулювання освітлення	1:100



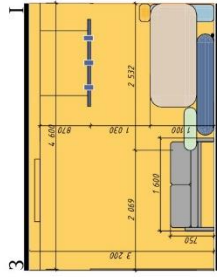
Розгортки класу сенсорної інтеграції



Розгортки навчального класу



Розгортки входної групи

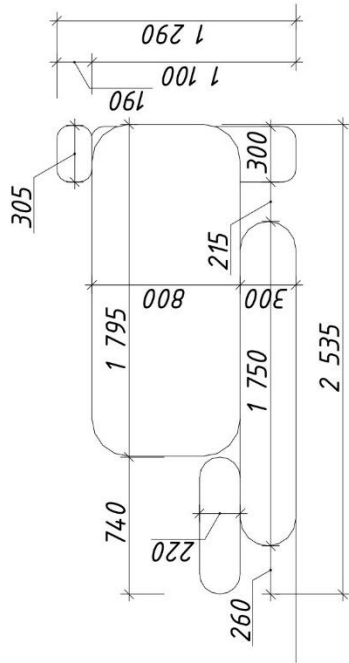


A-11	Кваліфікаційна робота	
	Керівник: Абізов В.А.	Дизайн-проект інтер'єру приміщення інклюзивного дошкільного закладу освіти
	Виконавця: Королєва В.В.	Розгортки
		1:100

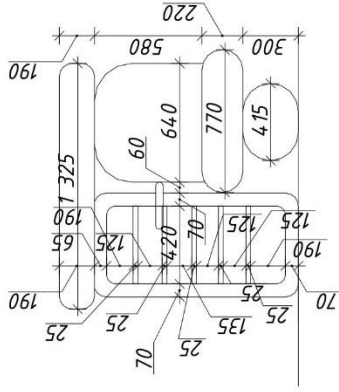


КНУВД

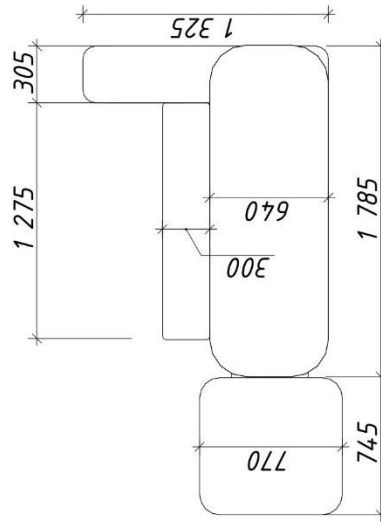
Вид спереду



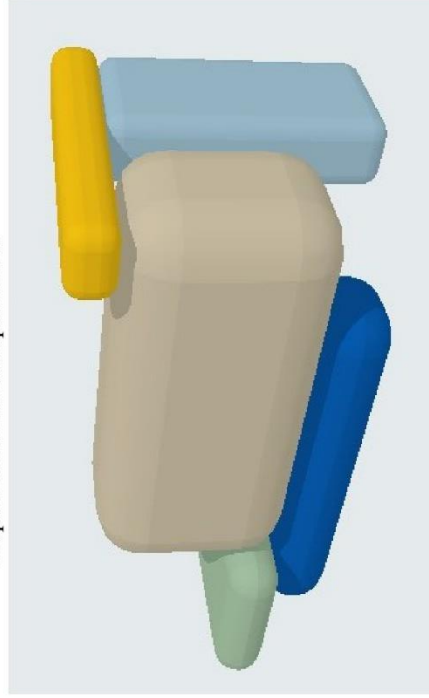
Вид збоку



Вид зверху



Перспективне зображення



A-15	Кваліфікаційна робота	
	Керівник: Висоцька:	Дизайн-проект інтер'єру приміщення інклюзивного дошкільного закладу освіти
Керівник: Абісов В.А. Короткова В.В.	Креслення деталі рецепції	КНУГД
		1:100



## ДОДАТОК Б

**Апробація результатів дослідження на V Міжнародній науково-практичній конференції «Актуальні проблеми сучасного дизайну», яка відбулася 27 квітня 2023 року.**



V Міжнародна науково-практична конференція  
«АКТУАЛЬНІ ПРОБЛЕМИ СУЧАСНОГО ДИЗАЙНУ»  
Київ, КНУТД, 27 квітня 2023 р.

УДК

**ОСОБЛИВОСТІ ОРГАНІЗАЦІЇ ПРЕДМЕТНО-ПРОСТОРОВОГО СЕРЕДОВИЩА ДОШКІЛЬНИХ ЗАКЛАДІВ ІНКЛЮЗИВНОГО ТИПУ**

АБИЗОВ Вадим<sup>1</sup>, КОРОТКОВА Валерія<sup>2</sup>

<sup>1</sup>Київський національний університет технологій та дизайну, Київ, Україна  
**e-mail:** [vaddimm77@gmail.com](mailto:vaddimm77@gmail.com), [yellow297devil@gmail.com](mailto:yellow297devil@gmail.com)

**Анотація:** Метою дослідження є виявлення особливостей організації предметно-просторового середовища для дітей з особливими освітніми проблемами (ООП) в дошкільних навчальних закладах. У дослідженні, на базі узагальнення наукових досліджень та літературних джерел, проаналізовано основні планувальне-композиційні засоби організації предметно-просторового середовища дитячих навчальних приміщень, зокрема такі як: функціональне зонування, меблювання простору приміщень інклюзивного типу, колористичні та стильові рішення, а також рекомендації щодо вибору оздоблювальних матеріалів та текстур.

**Ключові слова:** дизайн, інклюзія, дошкільні заклади освіти, предметно-просторове середовище.

**ВСТУП**

На даний момент, тема «інклюзії інвалідності», тобто змістовна участь осіб з особливими потребами, стала набагато актуальнішою та важливішою у всьому світі, ніж будь коли. Станом на 1 січня 2021 року в Україні налічується 2 мільйони 703 тисячі людей з інвалідністю, з них 163,9 тисячі це діти [1], які потребують можливості здобуття усіх ступенів освіти поряд з іншими. Інклюзивна освіта спрямована на те, щоб забезпечити рівні можливості для всіх дітей, незалежно від їхньої національності, раси, гендерної ідентичності, соціального статусу та особливостей розвитку. Більш того, інклюзивна освіта визнає, що кожна дитина є унікальною, зі своїми власними потребами та можливостями. Це означає, що заклади освіти мають забезпечувати диференційований підхід до навчання, що враховує індивідуальні потреби та здібності кожної дитини, має створити безпечний навчальний простір, пристосований для різноманітних груп людей.

В той же час, зі швидким розвитком тенденцій універсального дизайну у формуванні інтер'єрів закладів дошкільної освіти, багато з них не відповідають сучасним засадам організації їх предметно-просторового середовища, що формують поняття «інклюзії» у навчальних закладах.

**ПОСТАНОВКА ЗАВДАННЯ**

Організація предметно-просторового середовища дошкільних закладів інклюзивного типу передбачає врахування потреб дітей з різними



особливостями розвитку і створення сприятливих умов для їхнього навчання та розвитку. Метою цього дослідження є виявлення основних складових дизайну предметно-просторового середовища інклюзивного дошкільного закладу і засади його формування, включаючи грамотне проектування, зонування та облаштування приміщень для дітей з ООП, що суттєво впливає на психоемоційний стан дітей.

### **РЕЗУЛЬТАТИ ДОСЛІДЖЕННЯ ТА ЇХ ОБГОВОРЕННЯ**

Предметно-просторове середовище для інклюзивного простору дошкільних навчальних закладів характеризується як сукупність матеріальних речей і обладнання, організованих особливим чином, які оточують суб'єктів навчально-виховного процесу. [2]

Добре продумана *композиція внутрішнього середовища* закладу дошкільної освіти як цілісного простору відіграє ключову роль у формуванні атмосфери його приміщень та впливає на настрій і поведінку дітей, які перебувають в ньому. Для різних приміщень вона може створити відчуття гармонії і спокою, або, навпаки, викликати емоції і стимулювати активність. При проектуванні приміщень варто враховувати та застосовувати такі композиційні засоби як масштаб, що відповідає ергономіці дітей, акцент, нюанс і контраст для різних приміщень, ритмічність та метричність предметно-просторових та художніх елементів інтер'єру, що допоможуть створити необхідну атмосферу для підвищення ефективності навчального процесу. У приміщеннях дошкільної освіти інклюзивного типу варто використовувати адекватні композиційні засоби для дітей з різними особливостями розвитку, спрямовані на комфортність їх перебування та стимулювання навчання.

Ключовою складовою предметно-просторової організації середовища є правильне *зонування приміщень* дитячих закладів. За його допомогою можна не тільки з користю використовувати кожний квадратний метр площі, але й створити організовану та зрозумілу структуру приміщень для дітей. Загалом, усі приміщення дошкільного закладу інклюзивного типу можна розділити на три основні зони: навчально-пізнавальна (класи для навчання, ігрова кімната, кабінет ЛФК); ресурсна (сенсорна); загального призначення (кабінети адміністрації закладу, кабінети корекційних педагогів, медичний куток, харчоблок, роздягальня, службові приміщення тощо).

Якщо ми говоримо про дошкільні заклади освіти компенсуючого типу, то важливо, щоб при його проектуванні обов'язково була передбачена важлива для навчального процесу дітей з ООП ресурсна зона. Це окрема кімната або частина кімнат, обладнана за спеціальними потребами для дітей з ООП. Вона допомагає гармонізувати психоемоційний стан дитини, психологічно розвантажує та надає можливість проведення індивідуальних і групових психолого-педагогічних та корекційно-розвиткових занять. Сенсорна кімната має схожий функціонал, але вона більше спрямована на стимулюванні різних органів чуття і відчуття у штучному середовищі, та попри те, функціонування сенсорної кімнати, як окремого приміщення у закладі освіти досі не регламентовано нормативно-правовою базою, тому частіше за все вона об'єднуються з ресурсною кімнатою, як окрема сенсорна зона [3]. Таким чином, стає зрозумілим, що ресурсна зона є надзвичайно важливим





елементом навчального процесу для закладів освіти інклюзивного типу, оскільки допомагає дітям з ООП отримати додаткову підтримку та розвиток, необхідний для подальшого навчання та адаптації до соціального оточення. Вона створює можливості для розвитку інклюзивного середовища, де всі діти мають рівні можливості для навчання та розвитку, незалежно від їхніх особливостей.

*Меблювання* також є важливою складовою предметно-просторового середовища для дошкільних закладів освіти, яке має великий вплив на розвиток та навчання дітей, зокрема в інклюзивних групах. Відповідно до вимог сучасних підходів до організації середовища для дітей з різними потребами, меблі повинні бути пристосовані до різноманітних потреб дітей. Одним з основних завдань меблювання є забезпечення безпеки та комфорту дітей під час перебування в дошкільному закладі. Для цього необхідно обрати меблі, які відповідають віковим та фізичним особливостям дітей. Наприклад, в інклюзивному середовищі меблі повинні бути розміщені таким чином, щоб було забезпечено доступність для дітей з різними видами обмежень. Наприклад, для дітей з обмеженими можливостями можуть знадобитись спеціальні стільці або столи, а для дітей з порушенням слуху - меблі з яскравими кольорами. Також меблі повинні відповідати функціональним потребам дітей. У дошкільному закладі повинні бути меблі для розвиваючі та розважальних ігор, спальні місця, де діти зможуть відпочити, місця для зберігання іграшок та інших предметів. Меблі також мають бути стійкими, з гладкою поверхнею, щоб уникнути травмувань дітей, та виробленні з гіпоалергенних матеріалів. Питання підбору кольорової гамми меблів детально розглянуто в роботі Д. Косенко [4]. Він рекомендує звертати увагу на нейтрально-теплі відтінки (наприклад світле дерево або його імітація) та робити акцентні яскраві кольори для речей, що не знаходяться у полі зору дитини постійно.

Не менш важливим аспектом організації предметно-просторового середовища в інклюзивних закладах освіти є *вибір колірної гамми, матеріалів та текстур*. Доведено що діти з розладами аутистичного спектру (РАС) бачать кольори приблизно на 85% яскравіше, ніж нейротипові діти. Яскраві кольори призводять для такої дитини забагато сенсорного втручання і це може призводити до розсіювання уваги та зниження продуктивності в навчанні, тому щоб не перевантажувати нервову систему, краще орієнтуватися на спокійні тони з цікавими невеликими яскравими акцентами [5].

Вибір довговічних і екологічних матеріалів та тактильних текстур у приміщеннях інклюзивного типу має велике значення для забезпечення комфорту та безпеки дітей з різними потребами, а також допомагає урізноманітнити приміщення різного функціонального призначення та зробити їх більш цікавими для дітей. Наприклад, для дітей з порушеннями зору важливо використовувати матеріали з відмінними текстурами, що дозволяють розрізнити об'єкти за допомогою дотику. Такі матеріали можуть бути корисними також для дітей з аутизмом, які можуть відчувати незручності в контакті з різними текстурами, а також для дітей з порушеннями рухової координації, які можуть мати проблеми з розпізнаванням об'єктів за допомогою



зору. Для стін навчальних приміщень доцільно використання однотонних спокійних кольорів з матовим фінішем, для підлоги кольорів світлого дерева з нескладним малюнком, а рішенні стелі рекомендується виконувати у білих або світло-бежевих кольорах, без складних конструкцій. Все це буде сприяти створенню позитивним емоціям та гарному настрою дітей.

#### **ВИСНОВКИ**

Раціонально спроектоване предметно-просторове середовище забезпечує комфортне перебування дітей з різними вадами розумового та фізичного характеру у навчальному просторі, формує необхідні соціоадаптивні навички, сприяє їх позитивному психоемоційному стану та додатково стимулює вирішенню різних корекційно-розвиваючих завдань. Задля створення привабливого та ефективного внутрішнього середовища дитячих закладів інклюзивного типу слід забезпечувати їх гармонійний дизайн з урахуванням наведених у дослідженні різноманітних композиційних засобів, засад правильного зонування та облаштування приміщень. Важливими чинниками сталого розвитку та формування предметно-просторового середовища таких закладів є застосування принципів безбар'єрного доступу та універсального дизайну.

#### **ЛІТЕРАТУРА**

1. Аналітична довідка ООН про інвалідність. URL : [https://ukraine.un.org/sites/default/files/2021-12/UN%20Policy%20Paper%20on%20Disability\\_UKR.pdf](https://ukraine.un.org/sites/default/files/2021-12/UN%20Policy%20Paper%20on%20Disability_UKR.pdf) (дата звернення: 10.05.2021).
2. Удич З.І. Формування предметно-просторового середовища інклюзивного освітнього середовища. *Особлива дитина: навчання і виховання*. Тернопіль, 2018. №1. С. 85–96.
3. Удич З., Удич М. Ресурсна кімната vs сенсорна кімната: інклюзивна освіта: ідея, стратегія, результат : матеріали міжнар. наук.-практ. конф. Тернопіль : ТНПУ ім. В. Гнатюка, 2022. С. 176-179.
4. Косенко Д. Ю. Новий освітній простір: мотивуючий простір. / за ред. А. Седоченко. Київ, 2019. 255 с.
5. Шипова М. К., Вовк О. В. Психоемоційний вплив кольору. Харків : ХНУРЕ, 2020. 3 с.

#### **ABYZOV V., KOROTKOVA V.**

#### **PECULIARITIES OF ORGANISATION OF SUBJECT-SPATIAL ENVIRONMENT OF PRESCHOOL INSTITUTIONS OF INCLUSIVE TYPE**

*The purpose of the study is to identify the peculiarities of the organization of the subject-spatial environment for children with special educational problems (SEN) in preschool educational institutions. The study, based on the generalization of scientific research and literary sources, analyzed the main planning and compositional means of organizing the subject-spatial environment of children's educational premises, in particular, such as: functional zoning, furnishing the space of inclusive-type premises, color and style solutions, as well as recommendations for choosing finishing materials and textures.*

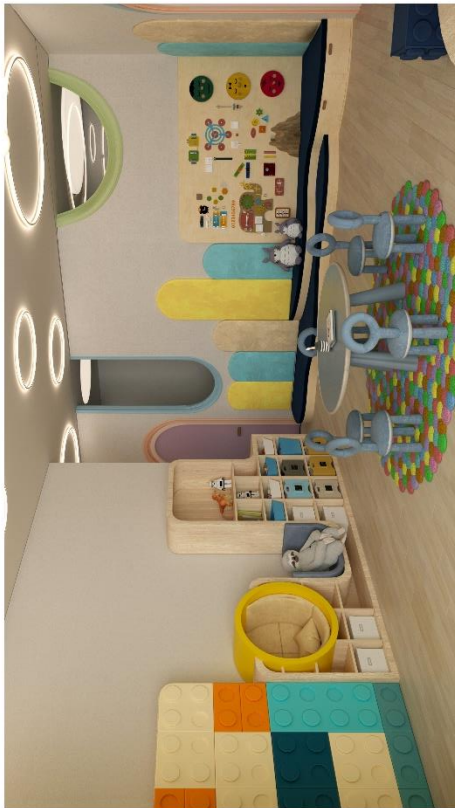
**Key words:** design, inclusion, preschool educational institutions, subject-spatial environment.

# ДОДАТОК В

## Макет експозиції

### Дизайн-проект інтер'єру приміщення інклюзивного дошкільного закладу освіти

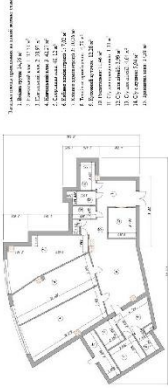
Вулиця іванівська навчальна зона



Вулиця іванівська виховна група



Оглядний план



Титульний екран: **ІНТЕРАКТИВНА РОБОТА** (ІНТЕРАКТИВНА РОБОТА) - це форма навчання, при якій учні активно беруть участь у навчальному процесі, використовуючи різні засоби комунікації. Це дозволяє їм отримувати знання та навички більш ефективно, ніж при традиційному навчанні. Інтерактивна робота може бути організована в різних формах: групово, парами, індивідуально. Вона включає в себе різні методи: дискусії, дебати, рольові ігри, кейс-стаді, мозковий штурм, опитування тощо. Інтерактивна робота допомагає розвинути критичне мислення, навички роботи в команді, комунікаційні навички та інші важливі навички, необхідні для успішного життя в сучасному світі.

План коридора



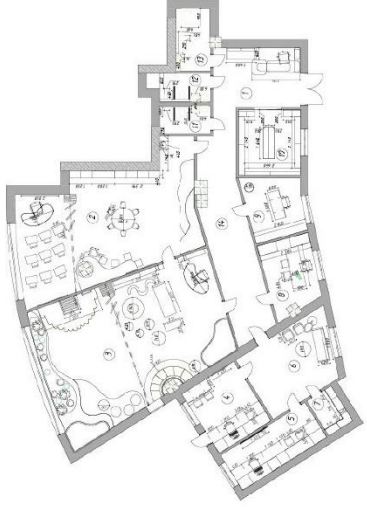
Екстер'єр класу сенсорної інтеграції



Екстер'єр навчального класу



План розташування меблів та обладнання



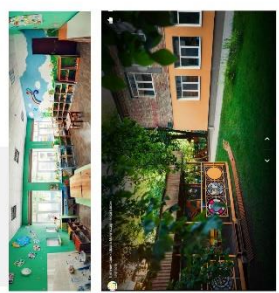
План підлоги



Візуалізація зони сенсорної інтеграції



Фотореалістичне зображення



Аспіраційні речі



Палітри кольорів



Деталь

