

МІНІСТЕРСТВО ОСВІТИ І НАУКИ УКРАЇНИ
КИЇВСЬКИЙ НАЦІОНАЛЬНИЙ УНІВЕРСИТЕТ ТЕХНОЛОГІЙ ТА ДИЗАЙНУ
Інститут культури і креативних індустрій
Кафедра туризму та готельно-ресторанного бізнесу

КВАЛІФІКАЦІЙНА РОБОТА
на тему:
РОЗВИТОК ТУРИСТИЧНОЇ ЛОГІСТИКИ
КИЇВСЬКОГО РЕГІОНУ

Виконала: студентка групи БТУР-20
спеціальності 242 Туризм
освітньої програми Туризм
Ольга МАНІЧ
Науковий керівник – д.е.н., проф.
Оксана МОРГУЛЕЦЬ

Київ 2024

МІНІСТЕРСТВО ОСВІТИ І НАУКИ УКРАЇНИ
КИЇВСЬКИЙ НАЦІОНАЛЬНИЙ УНІВЕРСИТЕТ ТЕХНОЛОГІЙ ТА ДИЗАЙНУ
Інститут культури і креативних індустрій
Кафедра туризму та готельно-ресторанного бізнесу
Спеціальність 242 Туризм
Освітня програма Туризм

ЗАТВЕРДЖУЮ
Завідувач кафедри ТГРБ

_____ **Олена СТЕПАНОВА**

«___» _____ 2024 р

ЗАВДАННЯ
НА КВАЛІФІКАЦІЙНУ РОБОТУ СТУДЕНТЦІ

Манич Ользі Юріївні

1. Тема кваліфікаційної роботи **«Розвиток туристичної логістики Київського регіону»**

Науковий керівник роботи Моргулець Оксана Борисівна, д.е.н., проф.
Затверджені наказом КНУТД від «01» березня 2024 р. № 49-уч.

2. Строк подання студентом кваліфікаційної роботи 10 червні 2024 р.

3. Вихідні дані до кваліфікаційної роботи: Закони України, Укази Президента України, нормативні матеріали Верховної Ради та Кабінету міністрів України, література з туристичної логістики, аналітичні дані про Київський туристичний регіон, зібрані автором з відкритих джерел.

4. Зміст кваліфікаційної роботи: розкрити сутність та зміст поняття «логістика»; дослідити теоретичні основи туристичної логістики і її понятійний апарат; дослідити туристичний регіон як головного об'єкту логістики туризму; проаналізувати геотуристичне положення Київського регіону та його туристичної логістики; проаналізувати рекреаційно-туристичний потенціал Київського регіону; оцінити вплив воєнного стану на логістичне забезпечення у сфері туризму; розробити проєкт регіонального туристичного центру Київського регіону; удосконалити туристичну логістику регіону шляхом впровадження інновацій.

5. Дата видачі завдання 10 березня 2024 р.

КАЛЕНДАРНИЙ ПЛАН

№	Назва етапів кваліфікаційної роботи	Термін виконання етапів	Примітка про виконання
1	Вступ	До 20.04.2024	
2	Розділ 1. Теоретичні засади логістики в туризмі	До 30.04.2024	
3	Розділ 2. Дослідження логістичних аспектів розвитку туризму в Київському регіоні	До 15.05.2024	
4	Розділ 3. Шляхи розвитку туристичної логістики Київського регіону	До 15.05.2024	
5	Висновки	До 03.06.2024	
6	Оформлення кваліфікаційної роботи (чистовий варіант)	До 05.06.2024	
7	Здача кваліфікаційної роботи на кафедру для рецензування (за 14 днів до захисту)	До 07.06.2024	
8	Перевірка кваліфікаційної роботи на наявність ознак плагіату (за 10 днів до захисту)	До 07.06.2024	
9	Подання кваліфікаційної роботи на затвердження завідувачу кафедри (за 7 днів до захисту)	До 10.06.2024	

Студентка

Ольга МАНИЧ

Науковий керівник

Оксана МОРГУЛЕЦЬ

АНОТАЦІЯ

Манич О.Ю. Розвиток туристичної логістики Київського регіону. Рукопис.

Кваліфікаційна робота першого (бакалаврського) рівня вищої освіти за спеціальністю 242 Туризм. Київський національний університет технологій та дизайну. Київ, 2024 рік.

Кваліфікаційну роботу присвячено дослідженню теоретичних положень та обґрунтуванню практичних рекомендацій для розвитку туристичної логістики Київського регіону. Проведено дослідження теоретичних засад логістики в туризмі, основних аспектів розвитку туризму в регіоні (геотуристичне положення, рекреаційно-туристичний потенціалу, сталий розвиток) та здійснено оцінку впливу російської агресії та військового стану на логістичне забезпечення туристичної сфери. На підставі дослідження обґрунтовано основні шляхи розвитку туристичної логістики Київського регіону, що сприятиме повоєнному відновлення сфери туризму та розвитку пов'язаних з нею галузей економіки, у результаті чого, підвищиться рівень зайнятості населення і відповідно рівень їх добробуту.

Ключові слова: туризм, логістика, регіон, воєнний стан, геотуристичне положення, рекреаційно-туристичний потенціалу, сталий розвиток, кластер, регіональний туристичний центр, провайдинг, інновації

ANNOTATION

Manych O. Development of tourist logistics in the Kyiv region. Manuscript. Qualification work of the first (bachelor) level of higher education in the specialty 242 Tourism. Kyiv National University of Technologies and Design. Kyiv, 2024.

The qualification work is devoted to the study of theoretical provisions and substantiation of practical recommendations for the development of tourist logistics in the Kyiv region. The study of the theoretical foundations of logistics in tourism, the main aspects of tourism development in the region (geotourism situation, recreational and tourist potential, sustainable development) was conducted, and the impact of Russian aggression and the state of war on the logistical support of the tourism sphere was evaluated. Based on the research, the main ways of development of tourism logistics in the Kyiv region are substantiated, which will contribute to the post-war recovery of the tourism sector and the development of related sectors of the economy, as a result of which the level of employment of the population will increase and, accordingly, the level of their well-being.

Keywords: tourism, logistics, region, state of war, geotourism situation, recreational and tourist potential, sustainable development, cluster, regional tourist center, provision, innovations.

ЗМІСТ

ВСТУП.....	6
РОЗДІЛ 1. ТЕОРЕТИЧНІ ЗАСАДИ ЛОГІСТИКИ В ТУРИЗМІ.....	9
1.1. Сутність та зміст поняття «логістика».....	9
1.2. Основи та понятійний апарат туристичної логістики.....	13
1.3. Туристичний регіон як головний об’єкт логістики туризму.....	20
Висновки до розділу 1.....	24
РОЗДІЛ 2. ДОСЛІДЖЕННЯ ЛОГІСТИЧНИХ АСПЕКТІВ РОЗВИТКУ ТУРИЗМУ В КИЇВСЬКОМУ РЕГІОНІ.....	27
2.1. Аналіз геотуристичного положення Київського регіону як чинника розвитку туризму та його логістики.....	27
2.2. Аналіз рекреаційно-туристичного потенціалу Київського регіону.....	29
2.3. Оцінка впливу воєнного стану на логістичне забезпечення у сфері туризму.....	38
Висновки до розділу 2.....	48
РОЗДІЛ 3. ШЛЯХИ РОЗВИТКУ ТУРИСТИЧНОЇ ЛОГІСТИКИ КИЇВСЬКОГО РЕГІОНУ.....	50
3.1. Впровадження логістичних підходів до сталого розвитку туристичної сфери регіону.....	50
3.2. Створення регіонального туристичного центру для розвитку туристичної логістики Київського регіону.....	55
3.3. Удосконалення туристичної логістики регіону шляхом впровадження інновацій.....	61
Висновки до розділу 3.....	68
ВИСНОВКИ.....	70
СПИСОК ВИКОРИСТАНИХ ДЖЕРЕЛ.....	73
ДОДАТКИ.....	80

ВСТУП

У сучасному світі туризм – це багатогранне явище, тісно пов'язане з економікою, історією, географією, архітектурою, медициною, культурою, спортом та іншими науками. Нині існує багато визначень та поглядів на туризм як на галузь господарства, чи міжгалузевий комплекс або ринок, де туристичне підприємство з продукції різних галузей формує туристичний продукт.

Згідно з визначенням Всесвітньої туристичної організації (ВТО), туризм є похідним від французького *tour* (прогулянка, поїздка) і являє собою подорож у вільний час, один із видів активного відпочинку [9].

У Законі України "Про туризм" визначено, що туризм – це тимчасовий виїзд особи з місця проживання в оздоровчих, пізнавальних, професійно-ділових чи інших цілях без здійснення оплачуваної діяльності в місці, куди особа від'їжджає [18].

Сьогодні, туризм є популярною формою організації відпочинку, проведення дозвілля, пізнання рідного краю, навколишнього середовища, знайомства з історією, культурою і традиціями певної країни.

Поряд з цим туризм являється важливим складником економіки багатьох держав, який забезпечує зайнятість місцевого населення, бюджетні надходження, потік іноземної валюти та інвестицій, сприяє розвитку структури господарського використання територій тощо, за рахунок експлуатації місцевих ресурсів. Так за підрахунками доходи від туризму в усьому світі за 2023 рік сягають понад 5 трлн. доларів США.

В Україні туризм та туристична галузь теж є важливою сферою економіки, і хоча його значення не таке велике як у розвинутих країнах світу, проте це може стати значним джерелом доходів як для окремих регіонів України так і в цілому для країни. У минулому році, не зважаючи на військову агресію росії, податкові надходження від туристичної галузі становили 2,049 млрд гривень. Значне місце в цьому відводиться Київському регіону, його туристична галузь має всі передумови для потужного розвитку та входження в цивілізований світовий ринок.

Однією з визначальних складових туристичної галузі є її логістика, що забезпечує ефективну організацію та координацію туристичних послуг. У своїй основі логістика в туризмі включає в себе процес організації транспорту, проживання, харчування, екскурсій та інших послуг для туристів.

Дослідженню теоретичних й практичних аспектів логістики в туризмі присвячені праці багатьох дослідників, зокрема вагомий внесок зробили вітчизняні вчені В.Г. Банько, А.В. Бедраківська, Г.О. Горіна, М.В. Горбей, Л.В. Григор'єва, І.Є. Журба, Н.В. Короленко, Г.І. Михайліченко, О.А. Рудківський, Т.М. Скоробогатова, І.Г. Смірнов, В.Г. Щабельська та інші.

Таким чином, актуальність цієї проблематики зумовили вибір теми дослідження кваліфікаційної роботи «Розвиток туристичної логістики Київського регіону»

Мета кваліфікаційної роботи – розробка пропозицій щодо розвитку туристичної логістики Київського регіону.

З огляду на мету дослідження в роботі було поставлено такі **завдання**:

- розкрити сутність та зміст поняття «логістика»;
- дослідити теоретичні основи туристичної логістики і її понятійний апарат;
- дослідити туристичний регіон як головного об'єкту логістики туризму;
- проаналізувати геотуристичне положення Київського регіону та його туристичної логістики;
- проаналізувати рекреаційно-туристичний потенціал Київського регіону;
- оцінити вплив воєнного стану на логістичне забезпечення у сфері туризму;
- запропонувати проєкт регіонального туристичного центру Київського регіону;
- розробити пропозиції щодо удосконалення туристичної логістики регіону шляхом впровадження інновацій.

Об'єктом дослідження є туристична логістика та шляхи її вдосконалення.

Предметом дослідження є теоретико-практичні аспекти туристичної логістичної діяльності в сфері туризму та розвиток туристичної логістики Київського регіону.

Методи дослідження. Відповідно до визначеної мети і завдань обрано методи дослідження: методи системного аналізу (аналіз наукових статей, книг, звітів, публікацій у періодичних виданнях та інших джерел, пов'язаних із темою дослідження); методи емпіричного дослідження (спостереження, порівняння, вимірювання, збір та аналіз статистичних даних про туристичні потоки, використовувані логістичні рішення); методи синтезу (аналіз публікацій експертів, котрі займаються логістикою у сфері туризму, порівняння думок різних науковців) та узагальнення отриманих результатів.

Інформаційна база дослідження в дипломній роботі представлена підручниками і науковими посібниками, публікаціями в ЗМІ та спеціалізованих виданнях, тезами виступів на конференціях і форумах, законами та нормативно-правовими актами всіх типів, статистичним матеріалом, даними підприємств.

Практичне значення одержаних результатів. Практична значимість кваліфікаційної роботи полягає в тому, що теоретичні положення та висновки дослідження та практичні рекомендації можуть бути використані при розробці напрямків розвитку туристичної логістики різних регіонів України.

Апробація. Основні результати дослідження були апробовані на Всеукраїнській науково-практичній конференції, а саме: Моргулець О.Б., Манич О.Ю. Туризм в умовах кризи: роль логістики у забезпеченні якості та безпеки. III Всеукраїнська науково-практична конференція «Інтеграція науки і освіти: розвиток культурних і креативних індустрій» 12 квітня 2024 р., м. Київ, КНУТД, 2024.

Структура і обсяг роботи. Кваліфікаційна робота складається зі вступу, трьох розділів, висновків, списку використаних джерел і додатків. Загальний обсяг кваліфікаційної роботи становить 91 сторінка комп'ютерного тексту. Основний зміст викладено на 65 сторінках, список використаної літератури налічує 74 джерел. Робота містить 7 таблиць та ілюстрована 10 рисунками.

РОЗДІЛ 1

ТЕОРЕТИЧНІ ЗАСАДИ ЛОГІСТИКИ В ТУРИЗМІ

1.1 Сутність та зміст поняття «логістика»

Поняття «логістика» походить від грецького слова «logistike», що означає мистецтво обрахунків, уміння обмірковувати [32, с. 12]. За іншою точкою зору поняття «логістика» походить від французького *loger* – постачати, а також є версія про походження цього терміну від старонімецької *laudja* – склад, зберігання [20, с. 12].

Корені логістики сягають стародавніх часів. У Древній Греції логістику розуміли, як мистецтво виконання розрахунків. Логістами називали спеціальних державних контролерів, що займались державними обчисленнями. У стародавньому Римі під логістикою розуміли розподіл продуктів. У Візантії логістика визначалась як мистецтво постачання армії та управління її пересуваннями з урахуванням кількості солдат, завдань їх розподілу та розміщення залежно від особливостей місцевості, озброєння та кількості солдат в армії ворога.

Найбільшого поширення логістика набула у військовій справі, завдяки цьому логістика і стала наукою. Основоположником перших наукових праць з логістики вважають французького швейцарського барона, французького генерала, військового теоретика початку 19 ст. Антуана Анрі Жоміні (1779-1869). У своїй праці «Трактат про мистецтво воєн» (1837) він визначав логістику як практичне мистецтво управління, перевезення, планування, організації постачання військ і тилове забезпечення фронту, успіх якого зумовлений ступенем взаємодії різноманітних причетних до руху підрозділів [33, с. 10].

В середині XIX та на початку XX століття логістика, як військова наука, остаточно закінчила своє формування та становлення і її почали використовувати при веденні військових кампаній багато видатних воєначальників та полководців.

Бурхливий розвиток логістика отримала у другій світовій війні.

З 60-х років ХХ століття в економічно розвинутих країнах широке використання отримала логістика, як наука, основним предметом якої стало управління матеріальними та пов'язаними із ними інформаційними потоками з метою скорочення витрат виробництва та обігу. В цей час логістику почали виділяти в окремий предмет, а також в окремий вид діяльності.

Логістика – досить молода наука і науковці виділяють три етапи її розвитку:

– Перший етап (60-ті роки) – характеризується використанням логістичного підходу для управління матеріальними потоками в сфері обігу;

– Другий етап (80-ті роки) – характеризується розширенням інтеграційної основи логістики, що почала охоплювати виробничий процес;

– Третій, це сучасний етап, характеризується фундаментальними змінами в організації та управлінні ринковими процесами у економіці, впровадженням інформаційно-комунікаційних технологій, які забезпечують швидке проходження матеріальних та інформаційних потоків, дозволяють здійснити моніторинг усіх фаз переміщення продукту від первинного джерела до кінцевого споживача.

Головною метою логістики є сервіс – поставка товарів «точно вчасно», тобто забезпечення необхідними товарами в необхідній кількості в потрібний час у потрібне місце з мінімальними витратами, що зумовлені рухом та зберіганням матеріалів і товарів (матеріальним потоком), при високій якості обслуговування споживачів.

Головні цілі логістики можна сформулювати у вигляді «семи правил логістики»: ВАНТАЖ – потрібний товар; ЯКІСТЬ – необхідної якості; КІЛЬКІСТЬ – в необхідній кількості; ЧАС – в потрібне (зручне) час; КЛІЄНТ – відповідному клієнту; МІСЦЕ – в потрібне місце; ВИТРАТИ – з мінімальними витратами.

Нині науковці виділяють два основних напрямки у визначенні поняття логістики.

Перше з них пов'язано з функціональним підходом до товару, при якому логістика визначається як наука про управління всіма фізичними операціями, які необхідно виконати під час доставки товарів від постачальників до споживачів.

Друге характеризується більш широким підходом: крім управління операціями руху товарів, логістика містить аналіз ринку постачальників і споживачів, координацію попиту і пропозиції на ринку товарів і послуг, а також здійснює гармонізацію інтересів учасників процесу товарообігу. Цей напрямок має кілька підходів до визначення логістики:

1) Управлінський. Логістика – це планування, організація і контроль матеріального потоку продукції, що надходить на підприємство, обробляється там і залишає це підприємство;

2) Економічний. Логістика – це сукупність різних видів діяльності, що здійснюються з метою отримання з найменшими витратами необхідної кількості матеріальних ресурсів в певний час і в певному місці;

3) Оперативно-фінансовий. Поняття логістики пов'язане з потребою в мінімізації часу розрахунку по операціях, пов'язаних з рухом і зберіганням сировини та готової продукції в господарському обороті з моменту сплати грошей постачальнику до моменту отримання грошей від споживача.

Логістика – наука про планування, організацію, управління і контроль руху матеріальних та інформаційних потоків у просторі й часі від їх первинного джерела до кінцевого споживача [34, с.3].

Матеріальний потік являє собою рух та зберігання матеріалів і товарів, які починаються з транспортування від постачальників сировини, матеріалів, напівфабрикатів, комплектуючих виробів і закінчується після продажним сервісом для споживачів. Він є інтеграцією трьох логістичних функцій: постачання, підтримки виробництва та фізичного розподілу.

Інформаційний потік – це сукупність даних, які циркулюють в середині логістичної системи, між логістичною системою та зовнішнім середовищем, і містять інформацію, необхідну для управління логістичними операціями та

контролю за ними. Він передує матеріальному потоку і є необхідним для координації логістичних функцій.

Головна ідея логістики – організація у рамках єдиного потокового процесу переміщення матеріалів та інформації вздовж всього ланцюга від виробника до споживача.

Головним фактором, що дає змогу інтегрувати всі елементи логістичної системи у чітко функціонуючий механізм, є логістичний потік.

Потік – це сукупність об'єктів, що сприймаються як єдине ціле. Він існує як процес на деякому часовому інтервалі і вимірюється в абсолютних одиницях за певний період часу [38, с. 22].

Логістика, як науковий напрямок, розширює межі свого застосування. Вона виділилася в спеціальну дисципліну, тісно пов'язану з математикою, кібернетикою, статистикою та певними економічними науками. Теоретичні положення і конкретні рекомендації логістики активно впроваджуються в практичну діяльність в різних підприємств, фірм і компаній у багатьох країнах.

Логістику як наукову основу управління потоковими процесами використовують не тільки у промисловості, торгівлі і на транспорті, але й у сфері послуг, банківській і страховій справі, організації після продажного сервісу, у комунальному господарстві, у сфері туризму та інших галузях діяльності.

1.2. Основи та понятійний апарат туристичної логістики

Логістика є важливою складовою успішної діяльності в туристичній галузі, що забезпечує ефективну організацію та координацію туристичних послуг і є одним із ключових аспектів розвитку туризму в сучасному світі.

Дослідженню логістики в туризмі приділили значну увагу вітчизняні науковці і практики В.Г. Алькема, В.Г. Банько, А.В. Бедраківська, М.В. Горбей, Н.В. Короленко, Г.І. Михайліченко, О.А. Рудківський, Т.М. Скоробогатова, І.Г. Смірнов та інші.

А. В. Бедраківська вважає, що логістика в туризмі - це діяльність із надання якісних туристичних послуг, підвищення якості туристичного продукту до рівня світових стандартів за умови оптимізації використання матеріальних та інформаційних потоків, зниження загальних витрат на здійснення туристичного супроводу, обслуговування та сервісу [3].

За визначенням О. А. Рудківського – «Логістика в туризмі – це корпоративна діяльність різних туристичних підприємств, організацій, установ, спрямована на інтеграцію усіх процесів, пов'язаних з досягненням цілей їхньої діяльності» [46].

Професор Т. М. Скоробогатова розглядає логістичну діяльність в туризмі в рамках сервісної логістики і вважає її базовою особливістю – це діяльність із переміщення об'єктів (споживачі туристичних послуг) до суб'єктів обслуговування (а не навпаки) і тривале користування комплексною послугою. Основним пріоритетом цієї діяльності є формування туристичних потоків у часовому та просторовому вимірі, які мають вищий ранг по відношенню до кадрових, матеріальних, фінансових та інформаційних потоків [49, с. 266].

За визначенням Г. І. Михайліченко: «Логістика в туризмі – це управління продуктовими потоками туристичних підприємств, що охоплює раціональну організацію формування, збуту та організації споживання туристичного продукту і супроводження цих процесів проходженням інформаційних потоків» [37].

В. Г. Банько визначає функції логістичної діяльності у сфері туризму – планування турів, оброблення туристичних замовлень та прогнозування попиту на туристичний продукт, транспортування туристів та надання їм відповідного комплексу послуг [2, с. 18].

Науковець В. Г. Алькема в статті «Логістична діяльність сфери туристичного бізнесу та її специфіка» вважає, що метою логістичної діяльності сфери туристичного бізнесу є формування комплексної корисності туристичного продукту та додаткових і супутніх послуг відповідно до запитів споживачів за умови забезпечення необхідного рівня безпеки подорожуючих, туристичних

об'єктів та довкілля. Основними завданнями логістичної діяльності у цій сфері є: досягнення з найменшими витратами максимальної пристосованості суб'єктів туристичної індустрії до мінливої ринкової ситуації, підвищення власної частки та одержання конкурентних переваг, формування відповідного логістичного потенціалу для забезпечення належного рівня якості обслуговування [10 с. 152].

Найбільш суттєві дослідження логістики в туризмі висвітлені у працях І. Г. Смирнова, він вважає, що логістика туризму – новітній науково-практичний напрям, в якому вивчають логістичні особливості туристичної галузі, зокрема застосовують логістичні засади до її організації та менеджменту. Використання логістичних принципів і прийомів в управлінні туристичними фірмами дає змогу значно підвищити прибутковість туристичного бізнесу шляхом зменшення витрат та підвищення рівня логістичної координації всіх операцій з обслуговування туристів [50, с.9].

Туристична логістика досліджує планування, контроль та управління операціями, які здійснюються в процесі підготовки туристичної пропозиції, доставки готового туристичного продукту до кінцевого споживача відповідно до його інтересів та вимог, а також під час процесу передачі, зберігання та обробки інформації.

Метою логістики туризму є поліпшення якості туристичних послуг, наближення їх до світових стандартів, детальне дослідження матеріальних та інформаційних потоків та їх оптимізація, зниження витрат щодо туристичного супроводу, сервісу та обслуговування [21, с.146].

Туристична логістика – це система, яка містить певні функціональні області, кожна з яких вирішує конкретні завдання (додаток А) і до якої входять компонентна, регіональна та функціональна структури.

До компонентної структури належать [50, с.39]:

- 1) логістика рекреаційно-туристичних ресурсів (ресурсної бази туризму);
- 2) логістика матеріально-технічної бази туризму, у тому числі логістика сфер розміщення туристів (готельного господарства) та харчування (ресторанного господарства);

3) логістика інформаційної інфраструктури (інформаційна логістика в туризмі);

4) логістика транспортної інфраструктури туризму (логістика туристичних перевезень);

5) логістика екскурсійного обслуговування;

6) логістика супутніх послуг у туризмі;

7) логістика виробництва та збуту туристичних товарів.

Кожну компонентну складову туристичної послуги необхідно розглядати як окрему туристичну підсистему.

Логістика рекреаційно-туристичних ресурсів відповідає за дослідження та логістичну оцінку ресурсної бази в туризмі, визначення їх логістичного потенціалу, тобто максимально можливого для даного туристичного ресурсу (об'єкта) потоку туристів.

Логістика матеріально-технічної бази досліджує місткість туристичної території – це обсяг бази ночівлі або підприємств громадського харчування та супутньої бази, що визначає максимальну чисельність туристів, які одночасно можуть користуватися окремими об'єктами, не зумовлюючи при цьому зменшення кількості та рівня туристичних послуг.

Логістика інформаційної інфраструктури передбачає: планування туру, обробку замовлень, прогнозування попиту, займається пошуком потрібної актуальної інформації, налагоджує інформаційні зв'язки між окремими підсистемами, застосовує новітні інформаційні технології в практику вітчизняного туризму. Це система управління туристичними інформаційними потоками, що супроводжують створення туристичного продукту чи надання туристичних послуг задля підвищення туристичної привабливості території та збільшення кількості туристів там.

Логістика транспортної інфраструктури туризму займається вибором виду транспорту та компанії-перевізника, можливості ефективного комбінування транспортних засобів та туристичних груп, створює логістичне забезпечення під час морських круїзів та організації річкових круїзів, прогулянок тощо.

Логістика виробництва та збуту туристичних товарів забезпечує найбільш ефективну організацію розподілу продукції, готової до споживання. Функції збутової логістики полягають у розподілі та просуванні туристичного продукту по каналах товароруху, постачанні продукту, орієнтованого на потреби споживачів, оптимізації витрат пов'язаних з функціонуванням логістичної системи та комерційну збутову діяльність.

До регіональної структури логістики туризму входять її регіональні (геопросторові) системи шести рівнів: локального (логістика туру); мікрорівня (логістика турфірми); мезорівня (логістика туристичної та курортної зон, туристичного району); макрорівня (логістика туристичної галузі країни); мегарівня (логістика туристичних макрорегіонів світу); метарівня (логістика світового туризму).

Регіональна структура логістики туризму передбачає:

- розміщення відповідних цільових туристичних об'єктів (концентрація у певному населеному пункті або на певній території) з урахуванням існуючих традицій розвитку території;

- створення сучасних систем транспортного обслуговування (забезпечення постійного транспортного сполучення з виділеними центрами туристичного обслуговування);

- розвиток сучасних форм медичного й соціального обслуговування, забезпечення належної якості надання адміністративних послуг;

- розробку належних схем санітарного очищення території;

- забезпечення належного рівня житлово-комунальних послуг на всій території регіону;

- створення регіонального логістичного центру розвитку туризму для надання інформаційно–консультаційних послуг споживачам і координації діяльності суб'єктів господарювання в сфері туристичного обслуговування [13, с.110].

Цілі та завдання логістики туризму на різних регіональних рівнях різні (рис.1.1) .

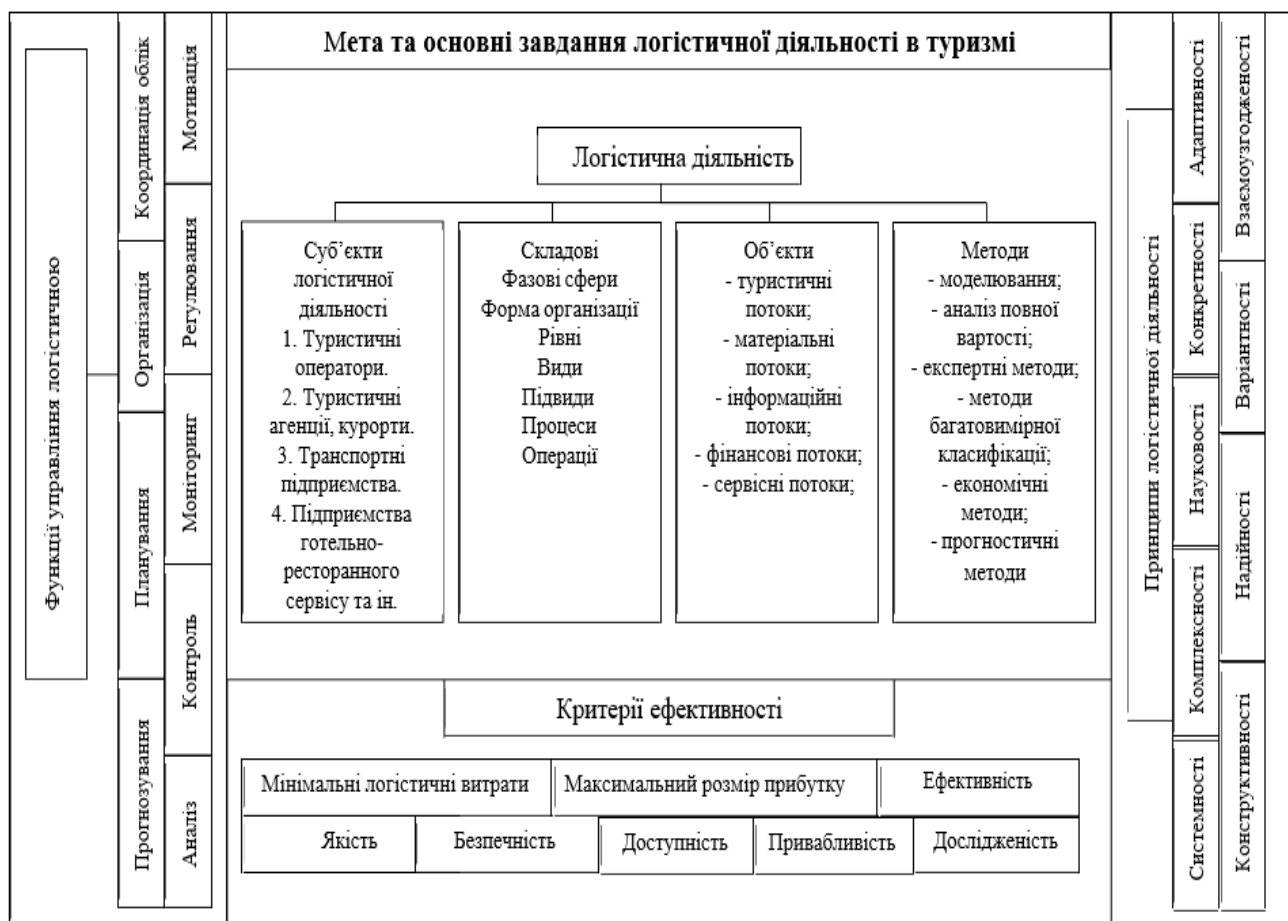


Рис.1.1. Системна декомпозиція складових логістичної діяльності

Джерело: [10, с.154].

До функціональної структури входять логістика постачання, логістика виробництва та збуту.

Логістика в туризмі виконує такі основні функції:

- аналіз, контроль і управління процесами формування і реалізації туристичного продукту;
- оперативна передача (прийом) необхідної інформації в заданий час і в потрібне місце;
- стратегічне планування і прогнозування діяльності туристичної організації;
- інтеграція відокремлено функціонуючих інформаційних систем туристичної інфраструктури в єдину логістичну інформаційну систему;

– аналіз та прогнозування розвитку негативних тенденцій в туристичній сфері та розрахунок і організація фінансового резерву на випадок настання економічної кризи;

– результативний контроль за переміщенням туристичного продукту.

Відповідно до цих функцій основними завданнями що вирішуються логістикою туризму є: 1) формування та просування туристичного продукту; 2) реалізація, збуту туристичного продукту; 3) раціоналізація способів перевезення туристів та екскурсантів; 4) організації оперативного інформаційного обміну між постачальниками та споживачами туристичного продукту; 5) планування, прогнозування та контроль за фінансовими потоками.

Успішне виконання основних завдань логістики в туризмі потребує постійного дотримання так званих «семи правил» логістики (рис 1.2).



Рис. 1.2. Основні правила логістики в туристичному обслуговуванні
Джерело: [16]

Такий підхід дозволяє оптимізувати управління людськими, фінансовими та інформаційними потоками, покращити якість туристичного продукту та наблизити його до міжнародних стандартів.

1.3. Туристичний регіон як головний об'єкт логістики туризму

Нині існує цілий ряд підходів до визначення поняття «туристичний регіон».

Туристичний регіон як категорію туристичної логістики можна розглядати:

- як географічний простір – країна, область, район, місто або село;
- як сукупність географічних територій, які визначаються однаковістю попиту, – декілька країн, областей тощо.

Так згідно з енциклопедичним словником регіон розглядається як „цілісне природно-територіальне або природно-соціальне об'єктивне утворення, у межах якого відбувається взаємодія і взаєморозвиток усіх природних та соціально-економічних об'єктів і процесів” [24, с.612].

За ВТО, туристичний регіон – територія, яка має в своєму розпорядженні велику мережу спеціальних споруд і послуг, необхідних для організації відпочинку, навчального процесу або оздоровлення [61, с.5].

Найбільше нам імпонує підхід до тлумачення терміну „туристичний регіон” представлений науковцем М. Борушак у монографії „Проблеми формування стратегії розвитку туристичних регіонів”. На її думку, туристичний регіон – це географічна територія, яку гість або туристичний сегмент вибирає з метою подорожі. Така територія містить всі споруди, необхідні для перебування, розміщення, харчування і організації дозвілля туристів. Регіон є єдиним туристичним продуктом і конкурентоспроможною одиницею і повинен управлятися як стратегічна комерційна одиниця [4, с.67].

Мирослава Борушак встановила, що в основі виникнення різноманітних підходів до визначення поняття „туристичний регіон” лежить селективний вибір туристичних ознак, детальний аналіз яких дозволив поділити регіони на чотири групи:

1) туристичний регіон визначається певною туристичною ознакою (наприклад, наявністю туристичного потенціалу, унікальних природних чи історико-культурних пам'яток тощо);

2) туристичним може вважатися лише той регіон, у якому обов'язково виробляється туристичний продукт;

3) щоб називатися туристичним регіоном, територія повинна відповідати основним вимогам: мати об'єкти туристського інтересу (пам'ятки історії та культури, музеї, природні атракції тощо); в її межах повинна існувати можливість надання необхідних для задоволення потреб туристів послуг такої якості, на яку очікує клієнт (транспортне обслуговування, умови для проживання, організація дозвілля з відповідним рівнем обслуговування);

4) регіон слід уважати туристичним, якщо використання і реалізація туристичних ресурсів здійснюється у відповідному обсязі, а набір запропонованих туристичних послуг є значно ширшим від мінімально необхідного, з врахуванням специфіки конкретного туристичного регіону [5, с.10].

У Законі України «Про стимулювання розвитку регіонів» під поняттям регіону розуміють територію конкретної області [19]. А згідно з цим туристичний регіон, необхідно характеризувати, як розвиток туризму чи її логістики у межах області.

Але не кожна область може розглядатись як туристичний регіон. Для того, щоб область називалася «туристичним регіоном», вона повинна відповідати таким основним вимогам:

– наявність необхідних для прийняття туристів послуг (доставка до регіону і назад, забезпечення умов для проживання та харчування, відповідний рівень обслуговування);

– наявність визначних пам'яток, які могли б зацікавити туристів;

– наявність інформаційних систем, які є необхідним «інструментом просування» регіону на туристичному ринку (наприклад: Amadeus, Galileo, Sabre та інші).

Отже туристичний регіон об'єднує сукупність послуг, мету подорожі і туристичний продукт. При цьому туристичний регіон можна розглядати як географічну територію, яка має споруди, необхідні для перебування, розміщення, харчування і організації дозвілля туристів. Тобто туристичний регіон має бути цікавим для відвідування та задоволення потреб туристів [3].

Туристичний регіон повинен мати такі основні формуючі компоненти [15, с.152-153]:

1) природно-ресурсні:

- природні та природо-технічні геосистеми, тіла, явища природи, які мають комфортні властивості для рекреаційної діяльності;
- компоненти та їх територіальні поєднання, які володіють сприятливими для рекреаційної діяльності властивостями і служать матеріальною основою для організації відпочинку, туризму, лікування, оздоровлення на сільських територіях:

а) бальнеологічні ресурси;

б) ресурси природно-заповідних територій та об'єктів (природний заповідник, національні природні парки, заказники, заповідні урочища, ботанічні сади, зоопарк, парки пам'ятки садово-паркового мистецтва), ландшафтно-рекреаційні ресурси (кліматичні, лісові, гідрологічні ресурси, ресурси ландшафтного різноманіття);

2) історико-культурні:

- культурні об'єкти (музеї);
- пам'ятки історії (пам'ятники та пам'ятні місця);
- пам'ятки архітектури (житлові будівлі, сакральні комплекси);
- пам'ятки археології (городища, кургани); етнографічні особливості сільської території;

3) інфраструктурні:

- суб'єкти рекреаційно-туристичної сфери: туроператори, турагенти;
- мережі рекреаційних закладів та готельного господарства;
- заклади для тимчасового проживання;

- об'єкти ресторанного господарства;
- мережі закладів дозвілля, транспортного сполучення та комунікацій;
- заклади зі створення умов для реалізації рекреаційно-туристичних послуг (медичні, правоохоронні та інші заклади);

4) економічні:

- фінансові елементи (обсяг грошових коштів, які є в розпорядженні громад для здійснення рекреаційно-туристичної діяльності);
- інвестиційні елементи (сукупні можливості сільських територій з інвестування сфери туризму й рекреації);
- управлінські елементи (навички й компетенції керівництва всіх рівнів управління щодо формування, організації, створення належних умов для функціонування та розвитку рекреаційно-туристичної сфери);

5) соціальні:

- ринок робочої сили, який забезпечує рекреаційно-туристичну інфраструктуру кваліфікованими кадрами;
- навчальні заклади різних рівнів, які забезпечують підготовку фахівців для сфери туризму та рекреації;

б) інформаційні: сукупність організаційно-технічних й інформаційних можливостей, що забезпечують прийняття та реалізацію управлінських рішень і впливають на характер (специфіку) виробництва й реалізації рекреаційно-туристичного продукту шляхом збору, збереження, обробки й розповсюдження інформації про наявний рекреаційно-туристичний потенціал;

7) інституційні:

- територіальні органи виконавчої влади та органи місцевого самоврядування;
- громадські організації, що здійснюють діяльність в рекреаційно-туристичній сфері.

Туристичний регіон є головним об'єктом логістики туризму. Логістика туризму в регіоні являє цілеспрямовану діяльність суб'єктів туризму та органів державного регулювання, на ринкове просування певних туристичних продуктів

з урахуванням регіональних особливостей або особливостей регіонального розвитку.

Головними функціями логістики туристичного регіону є:

- стратегічне планування і прогнозування туристичної діяльності;
- приваблення туристів і залучення інвестицій до регіону;
- виявлення та формулювання туристичних переваг регіону;
- посилення туристичної конкурентоспроможності регіону;
- обґрунтування механізмів і засобів просування регіону на ринку туристичних послуг;
- забезпечення повного та всебічного задоволення потреб туристів;
- цілеспрямоване формування і просування іміджу регіону та його туристичного продукту;
- запобігання екологічному перевантаженню регіональної екосистеми.

Логістичне забезпечення туристичного регіону є комплексним і включає такі складові (рис. 1.3).



Рис. 1.3. Комплекс складових логістичного забезпечення регіонального туризму

Джерело: [47, с.45]

Ці складові взаємопов'язані і реалізуються суб'єктами логістичної діяльності.

Нормативно-правове забезпечення полягає у реалізації положень діючих міжнародних, регіональних та національних нормативно-правових актів і стандартів щодо здійснення логістичної діяльності на ринку регіонального туризму.

Організаційне забезпечення є основою формування логістичних систем окремих суб'єктів у ланцюги та мережі поставок. Воно забезпечує впровадження організаційно-управлінських механізмів координації дій спеціалістів різних служб компаній, які беруть участь в управлінні логістичними потоками.

Інфраструктурне забезпечення - це сукупність елементів що забезпечують окремі логістичні процеси. В регіоні воно включає транспортну, рекреаційно-виробничу, складську, інформаційну, митну складову і забезпечує скоординовану та інтегровану роботу усіх суб'єктів ланцюга чи мережі поставок.

Інформаційне забезпечення полягає в проектуванні та організації комплексу інформаційних систем логістики компаній учасників ланцюга просування цінності. Логістична інформаційна система забезпечує скоординовану та інтегровану роботу усіх суб'єктів ланцюга чи мережі поставок на ринку регіонального туризму.

Кадрове забезпечення формує та розвиває кадровий потенціал логістичних компаній.

Фінансово-економічне забезпечення проводить економічну оцінку ресурсів та операцій логістичного забезпечення. Структура та розмір логістичних витрат залежать від конкуренції, властивостей туристичних та супутніх потоків, особливості розміщення туристичних об'єктів, тощо.

Науково-методичне забезпечення логістичної діяльності в туризмі базується на значному комплексі знань, моделей, методів, методик, алгоритмів та ефективних сучасних практик і інструментарію.

Висновки до розділу 1

Туризм – це найкраща форма організації відпочинку, проведення дозвілля, знайомства з рідним краєм, історією, культурою і традиціями країни та важливий

складник її економіки. Однією з визначальних складових туристичної галузі є логістика.

Логістика – це наука про планування, організацію, управління і контроль руху матеріальних та інформаційних потоків у просторі й часі від їх первинного джерела до кінцевого споживача.

Логістика туризму – це новітній науково-практичний напрям, який досліджує логістичні особливості туристичної галузі і включає в себе процес організації транспорту, проживання, харчування, екскурсій та інших послуг для туристів.

Головною метою логістики туризму є поліпшення якості туристичних послуг, наближення їх до світових стандартів, детальне дослідження матеріальних та інформаційних потоків та їх оптимізація, зниження витрат щодо туристичного супроводу, сервісу та обслуговування

Туристична логістика – це система, що складається з компонентної, регіональної та функціональної структури, кожна з яких вирішує конкретні завдання.

Однією з складових даної системи є регіональна структура логістики, головним об'єктом її являється туристичний регіон.

Туристичний регіон – це географічна територія, яка має в своєму розпорядженні велику мережу спеціальних споруд і послуг, необхідних для організації відпочинку і оздоровлення, яку гість або туристичний сегмент вибирає для подорожі.

Туристичний регіон повинен мати природно-ресурсні, історико-культурні, інфраструктурні, економічні, соціальні, інформаційні та інституційні компоненти і бути цікавим для відвідування та задоволення потреб туристів.

РОЗДІЛ 2

ДОСЛІДЖЕННЯ ЛОГІСТИЧНИХ АСПЕКТІВ РОЗВИТКУ ТУРИЗМУ В КИЇВСЬКОМУ РЕГІОНІ

2.1 Аналіз геотуристичного положення Київського регіону як чинника розвитку туризму та його логістики

Розвиток туризму в регіоні, зумовлюється різноманітними чинниками, серед яких першочергове значення, на нашу думку, має його геотуристичне положення. Геотуристичне положення – це положення географічного об'єкту (окремої культурно-історичної пам'ятки, поселення, країни, відносно інших об'єктів, територіальної концентрації рекреаційно–туристичних ресурсів, туристичних потоків, транспортних вузлів і магістралей, ринків збуту або отримання туристичних послуг [54].

Київська область (додаток Б), як адміністративно-територіальна одиниця в складі України, утворилась 27 лютого 1932 року, є одним з найбільших регіонів України, займає площу 28,1 тис. кв. км (без м. Києва), що становить 4,7% площі країни. За розмірами території Київська область займає 8 місце серед інших регіонів України. Розташована в басейні середньої течії Дніпра, більшою частиною на Правобережжі. Межує з Чернігівською, Полтавською, Черкаською, Вінницькою та Житомирською областями і з Гомельською областю Білорусі. Північну частину області площею близько 2 тис. км займає Чорнобильська зона відчуження.

Загальна кількість населення станом на 01 червня 2021 року – 1788,4 тис. осіб (4,3% чисельності по країні), у тому числі: у містах – 1126,7 тис. осіб (63% населення області); у селах і селищах – 661,7 тис. осіб (37%).

Київщина є столичним регіоном, у центрі території якого знаходиться м. Київ – столиця України, потужний політичний, діловий, індустріальний, науково-технічний, транспортний та культурний центр країни, пов'язаний з областю тісними комерційними і соціальними зв'язками.

В адміністративному відношенні область поділяється на 7 районів та 69 територіальних громад, з них: 24 міських, 23 селищних і 22 сільських територіальних громад. На Київщині є 13 міст обласного значення, 13 міст районного значення, 30 селищ міського типу та 1126 сільських населених пунктів.

Київська область має добре розгалужену та розвинуту транспортну систему, що є необхідною умовою для розвитку туристичної галузі. Завдяки вдалому розташуванню Київський регіон досить добре покритий мережею транспортних шляхів міжнародного, державного та обласного значення. Через його територію проходять 4 міжнародних транспортних коридори (№ 3, 5, 7 і 9) та залізниці за п'ятьма магістральними напрямками.

Щільність автомобільних доріг загального користування з твердим покриттям державного та місцевого значення у Київській області складає 297,5 км на тисячу квадратних кілометрів при середньому показнику по Україні – 278,2 км. Судноплавство розвивається по Дніпру, можливе по Десні та Прип'яті.

Вагомою конкурентною перевагою Київської області є найбільший в Україні міжнародний аеропорт Бориспіль, окрім того в столиці розміщений ще один міжнародний аеропорт «Київ», що також є сприятливим чинником у забезпеченні перевезення, як вітчизняних так і міжнародних туристів [55, с. 19].

Рельєф області рівнинний із загальним похилом до долини Дніпра, сприятливий для розвитку сільськогосподарського виробництва і транспортної інфраструктури. У рельєфі широко представлені балки та яри, долини річок.

Природно-кліматичні умови області оптимальні для життя людини, господарської діяльності і туризму. Київщина розташована на межі двох природних зон: північна частина розташована в зоні Полісся, південь області лежить у лісостеповій зоні. Клімат області – помірно-континентальний, м'який з достатньою кількістю вологи. Середня багаторічна температура повітря становить у січні -3,5 С, липні – + 20,3 С.

Поверхня Київського регіону характеризується розвинутою гідрографічною мережею, яку складають 177 річок, до складу яких входить

найголовніша водна артерія України – Дніпро та його притоки – Прип'ять, Тетерів, Ірпінь, Рось, Десна і Трубіж, 55 водосховищ, які є привабливими для пляжного відпочинку, окрім цього налічують понад 2000 ставків та 750 невеликих озер. На території області розташоване Київське водосховище і частина Канівського водосховища. Довжина берегової лінії річок і водойм в її межах складає 17,8 тис. км.

Площа лісового фонду Київської області становить 722,7 тис. га. Лісистість області становить 22,2% і є в середньому на рівні розрахунково-оптимального показника, який забезпечує збалансованість між лісовими ресурсами, обсягами лісокористування та екологічними вимогами.

Для розвитку туристичної галузі важливим є наявність природоохоронних територій. На території регіону розташовано 194 об'єкти природно-заповідного фонду загальною площею 112,5 тис. га (4,01% загальної площі області), з них 24 об'єкти загальнодержавного значення площею 81,2 тис. га, та 170 об'єктів природно-заповідного фонду місцевого значення загальною площею 31,2 тис. га.

Враховуючи вище викладене можна вважати, що Київський регіон має вигідне геотуристичне положення, наявні природні умови і ресурси виступають важливим чинником для розвитку туризму і його логістики та зумовлюють необхідність формування сучасної ефективної курортно-рекреаційної інфраструктури. Тому стратегічним завданням має стати розвиток туристично-рекреаційного комплексу регіону, туристичної логістики як високоприбуткової сфери, яка сприятиме залученню інвестиційних ресурсів, створення відповідної інфраструктури у відповідності міжнародним стандартам.

2.2. Аналіз рекреаційно-туристичного потенціалу Київського регіону

У сучасній науці є різні підходи до визначення поняття «рекреаційно-туристичний потенціал». Найбільш прийнятним на нашу думку є визначення науковця Г.В. Горина, який під рекреаційно-туристичним потенціалом розуміє "сукупність як безпосередньо рекреаційно-туристичних ресурсів, так і всіх

наєвних ресурсів (природно-ресурсні, виробничі, трудові, фінансово-інвестиційні, технологічні, інформаційні та екологічні) і можливостей відповідного регіону, які можуть використовуватись або використовуються в цілях виконання фізіологічного існування людини (відпочинок, оздоровлення та туризм), забезпечення діяльності суб'єктів рекреаційно-туристичної сфери економіки, досягнення стійкості регіонального розвитку [14, с. 197].

Таким чином, рекреаційно-туристичний потенціал (РТП) регіону можна трактувати як сукупність (комплекс) усіх умов і ресурсів, що забезпечують рекреаційно-туристичну діяльність (РТД) (рис.2.1.)

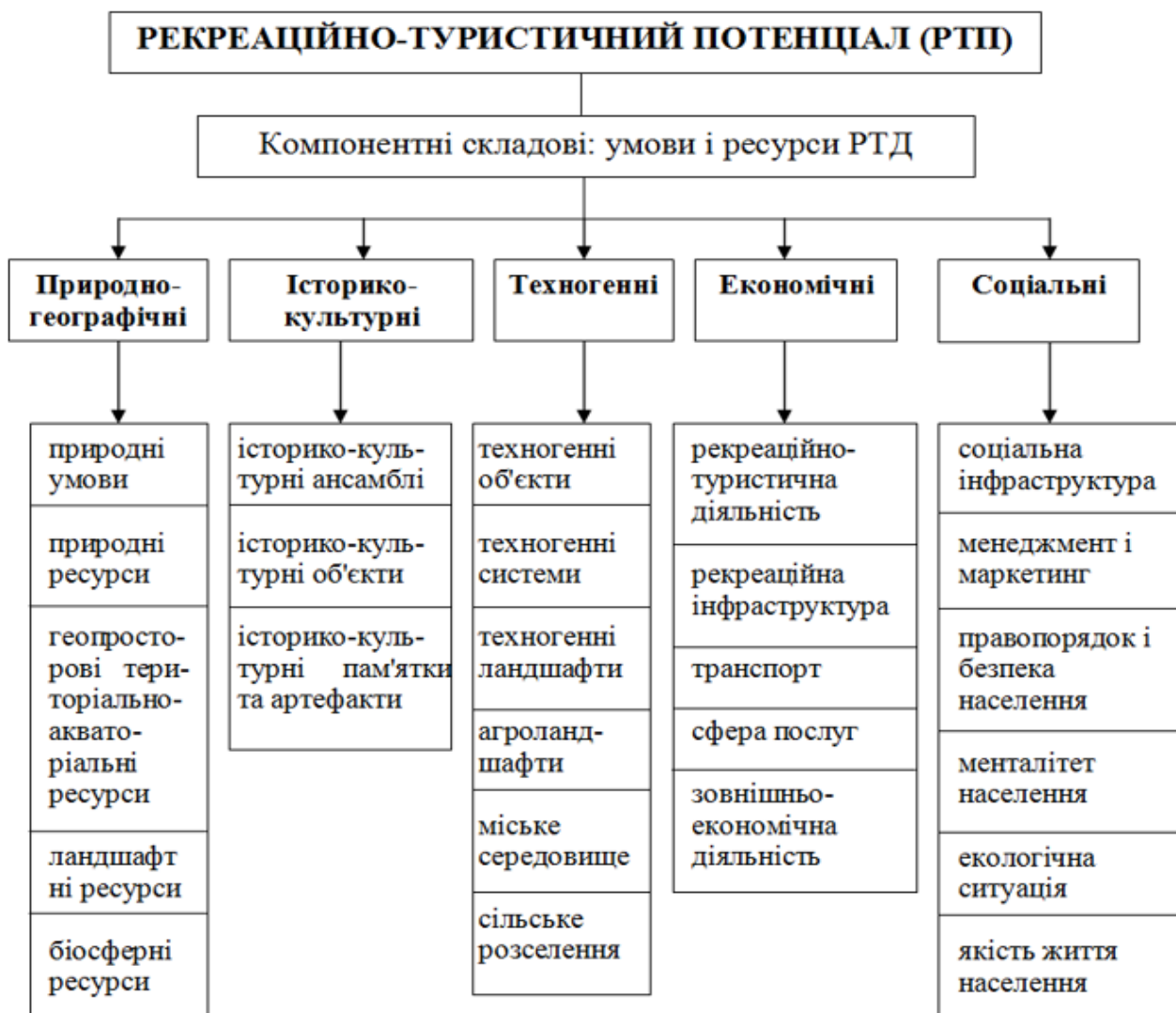


Рис. 2.1. Понятійно-термінологічна схема дефініції «Рекреаційно-туристичний потенціал»

Джерело: [48].

Узагальнено РТП поєднує та інтегрує природно-географічні, історико-культурні, техногенні та соціально-економічні чинники.

Рекреаційно-туристичний потенціал регіону матиме такі складові [48]:

- 1) рекреаційно-туристичні ресурси – природні, природно-економічні, культурно-історичні, соціально-економічні;
- 2) туристичні дестинації – об'єкти, місця показу, туристичні маршрути;
- 3) інфраструктура рекреаційно-туристичної діяльності – заклади розміщення та харчування, транспорт і зв'язок, заклади дозвілля та розваг, фінансове обслуговування та страхування, мережа технічних засобів інформації, медичне обслуговування, громадська безпека;
- 4) для в'їзного туризму: менталітет населення (традиції, звичаї, гостинність, одяг, смаки, вдача), історія краю;
- 5) для виїзного туризму: кількість населення, рівень доходів, якість життя, менталітет населення;
- 6) сфера послуг та її орієнтація на РТД;
- 7) ресурси організації, маркетингу та менеджменту РТД;
- 8) екологічна ситуація та природоохоронна діяльність;
- 9) нормативно-правова база РТД;
- 10) правопорядок та особиста безпека рекреантів і туристів;
- 11) підтримка РТД органами державного управління та місцевого самоврядування.

У Київській області наявний досить потужний рекреаційно-туристичний потенціал (додаток В). Тут є все для чудового відпочинку: історичні, архітектурні пам'ятки, музеї, урочища, заповідники, ландшафтні парки, пляжі, бази відпочинку, незвичайні еко-ферми та багато іншого, що можна досліджувати кожного дня.

Потенціал туризму Київської області безмежний, адже він наповнений ресурсами, від людських, матеріально-технічних до культурно-історичних, природно-рекреаційних тощо. Область характеризується чіткими характеристиками: стрімким розвитком внутрішнього туризму, різноманіттям

туризму за видами, наявністю в кожному з її районів цікавих конкурентоспроможних туристичних продуктів, екскурсій, культурних програм та дозвілля, що передбачають активний, здоровий відпочинок. Туристичні ресурси Київщини різноманітні і можуть бути забезпечені такими видами туризму як тури вихідного дня та діловий туризм (MICE), рекреаційний та реабілітаційний туризм, пізнавальний, сільський, екологічний, пригодницький, релігійний та інші.

У структурі рекреаційно-туристичного потенціалу особливе місце займають культурно-історичні рекреаційно-туристичні ресурси, що представляють собою спадщину минулих епох суспільного розвитку (додаток Ж). Вони слугують передумовою для організації культурно-пізнавальних видів рекреації.

Територія Київської області є частиною тих земель, де в I тис. н.е. сформувалося ядро великого східнослов'янського етнічного масиву. Біля сіл Зарубинців та Черняхова вперше досліджено могильники, що дали назву ранньослов'янським археологічним культурам – зарубинецькій та черняхівській.

На території Київщини залишила сліди одна з прадавніх цивілізацій - легендарна трипільська культура. Трипілля – одне з найяскравіших культурних явищ в історії первісного суспільства всієї Європи, а досліджені знахідки є найбільшими з археологічних відкриттів XX століття.

Майже на 800 км простяглися Змієві вали, які мають вражаючі розміри. Ширина їх основи – від 8 до 20 м; висота в окремих місцях, як наприклад, біля с. Іванковичі Обухівського району, сягає 10 м. Ким і коли вони насипані, в науці й досі не існує єдиної думки. Одна гіпотеза – у I тисячолітті до н. е. для захисту від войовничих кочовиків; інша – в період Київської Русі Володимиром Святославовичем і Ярославом Мудрим.

Київщина – центр давньоруської княжої держави – Київської Русі. Літописні міста Київ, Вишгород, Чорнобиль, Переяслав, Богуслав свого часу стали визначними центрами могутньої держави, що мала значний політичний, економічний і культурний статус у Європі. З пам'яток давнини в населених

пунктах області з княжих часів збереглися частини фундаменту величного храму Святих Бориса і Гліба (XI ст.) у Вишгороді, Дванадцяти Апостолів (XII ст.), Церква Володимира Мономаха (XI ст.) у Переяславі-Хмельницькому [31].

Залишки споруд періоду Київської Русі є у багатьох населених пунктах регіону, але найбільше їх виявлено в Переяславі-Хмельницькому. Серед них найвизначніша архітектурна будівля кінця XI ст. – Михайлівський собор. За розмірами й багатством внутрішнього оздоблення його порівнюють із Софією Київською та Успенською церквою Києво-Печерської лаври [31].

Важливе місце у структурі історико-культурної спадщини Київської області займають давні архітектурні об'єкти, зокрема, це найдавніші дерев'яні споруди – церкви, що збереглися і діють: Онуфріївська (1706 р.) у Липовому Скитку Фастівського району; Миколаївська (1730 р.) у Синяві Рокитнянської громади; Олександра Невського (1748 р.) у с. Дубівці Таращанської громади; Мурована-Покровська (1629 р.) у с. Сулимівці Бориспільського району [31].

Вартий уваги чудовий ансамбль споруд Покровської церкви (1907 р.), зведений за проектом академіка архітектури Володимира Покровського в с. Пархомівка Володарської громади. Його особлива цінність – два портали, прикрашені мозаїкою, виконаною за ескізами відомого художника, письменника, громадського діяча, який очолював світовий рух за збереження культурної спадщини, – Миколи Реріха.

Гармонією і виразністю форм вражають пам'ятки архітектури XVIII - першої половини XIX ст. – собори і храми, палаци, садибні будинки в Білій Церкві, Переяславі-Хмельницькому, Яготині, Нещерові та Хохівці Обухівського, Томашівці Фастівського районів. Перлиною архітектури вважають собор Антонія і Феодосія у Василькові видатний витвір уславленого будівничого Степана Ковніра, уродженця с. Гвоздова Васильківської громади.

В області діють 16 музеїв, у тому числі три заповідники - історико-етнографічний «Переяслав», музей-заповідник «Битва за Київ у 1943 р.» у с. Нові Петрівці, історико-культурний заповідник у місті Вишгороді.

Багато населених пунктів Київщини мають давню історію, насичену подіями. Переяслав-Хмельницький – найстаріше місто у Київській області. Біла Церква є спадкоємницею міста Юріїв, заснованого Ярославом Мудрим у 1032 році. Васильків заснований Володимиром у 988 році і названий на честь Св. Василя. В 1157 р. місто було перейменовано у зв'язку із зміною володаря, яким став син Юрія Долгорукого князь Василько. Вишгород був одним із найбільших і найважливіших за своїм політико-економічним значенням міст Київської Русі. Він уперше згадується в літописах від 946 р. як «Ольжин град», резиденція київської княгині Ольги. У Вишгороді в 1054 р. помер Ярослав Мудрий. Ржищів – місто, що розташоване у гирлі річки Легличі, яке виникло на місці старовинного міста Івангорода, згадується у літописах ще в 1151 році. Місто Ірпінь, відоме як оздоровниця державного значення. Виникло воно в 1902 р. під час будівництва залізниці Київ – Ковель. Розташоване у мальовничій місцевості місто Ірпінь широко відоме як кліматичний курорт. Тут налічується близько двох десятків санаторіїв і профілакторіїв, будинків відпочинку, більше десяти таборів дозвілля і відпочинку.

Такий потужний історико-культурний потенціал здатний забезпечити ефективний розвиток туристичної діяльності в регіоні.

Київський регіон також має значний потенціал природно-рекреаційних ресурсів, які умовно поділяються на дві основні групи: природні ресурси туризму і відпочинку та природні ресурси санаторно-курортного лікування.

Природні ресурси туризму і відпочинку налічують понад 78 баз відпочинку, які переважно знаходяться на березі Київського водосховища а також на базі відкритих цілющих родонових вод в Миронівці та Білій Церкві. Також область налічує один біосферний заповідник, 2 національні природні парки, 2 регіональні ландшафтні парки, 97 заказників, 61 пам'ятку природи, 14 парків-пам'яток садово-паркового мистецтва та 17 заповідних урочищ, що сприяють подальшому розвитку оздоровчо-рекреаційного туризму [1].

Визначальним місцем Київщини є Білоцерківський Дендрарій «Олександрія» Національної академії наук України, що вважається найстарішим

не лише на території України, а й у всій Європі. «Олександрія» зберегла основні ландшафтні композиції і є унікальною пам'яткою садово-паркового мистецтва кінця 18 – початку 19 століть. Природні ландшафти органічно поєднуються з архітектурними спорудами. В дендрологічному парку «Олександрія» на території в понад 400 га росте близько 2500 видів, сортів та форм рослин.

Іншим визначним та популярним туристичним об'єктом Білоцерківського району є Ландшафтний парк, що розташований у с. Буки. Цей парк був створений у 1996 році бізнесменом Іваном Сусловим і відтоді стрімко розвивається та набирає популярності завдяки своєму цікавому дизайну - скульптури, фонтани, ставки й водоспади. На території парку є багато різних розваг, а також садиба самого бізнесмена, яку можна відвідати в рамках екскурсійних програм. Біля входу в парк є церква та каплиця, крім цього на території ландшафтного парку функціонує міні-готель [7].

Бориспільський район має страусину та козину ферми, природні заповідники, різноманітні парки. Страусина ферма “Чубинський Страус” знаходиться за 15 км від Києва по Бориспільській трасі. І це не просто ферма, а цілий міні-зоопарк який займає площу в 18 га.

До туристичного потенціалу Бучанського району входить Добропарк – проект ландшафтного парку родини Добруцьких. В рамках популяризації даного парку та його облагородження подружжя висадило колекції рослин: гортензії, магнолії, сакури, бузку, кілька сортів беріз і хвойних, понад 20 тисяч тюльпанів з Голландії та Бельгії. Добропарк прийняв перших відвідувачів у 2020 році та представив 1270000 тюльпанів, лавандовий луг, самшитову долину, сад петуній та поля ліатрису. Мета засновників на найближчі 5 років – перетворити Добропарк на найкращий парк України.

Родзинкою туризму Вишгородського району є Межигірський національний парк, що відкрився для відвідувачів як національний дендрарій у 2014 році. Зараз це одне з найкращих та найчистіших місць для відпочинку у Київській області. Загальна площа парку складає 140 га. На його території розміщуються каскади штучних озер, бункер, вертолітний майданчик,

оранжереї, яхти, тенісні корти, басейни, сауни, альтанки, скульптури, соляна печера. В Межигірському парку є домашня ферма, де можна побачити корів, овець, кіз, домашніх птахів різних порід.

Вишгородщина також приваблює туристів узбережжям Київського моря, де є Морський бриз, Рибальський табір, облаштовані місця для купання і відпочинку та сучасним, європейським «Зоопарком XII Місяців».

Музей народної архітектури та побуту "Пирогово" є однією з найвизначніших туристичних пам'яток Київської області. Розташований у мальовничому лісовому масиві поблизу села Пирогів, цей музей привертає туристів з усього світу своєю унікальною колекцією народної архітектури та предметів побуту. У музеї Пирогово зібрано понад 300 автентичних будівель, які відображають різноманітні регіональні стилі архітектури України. Тут представлені дерев'яні церкви, хати, млини, стодоли та інші споруди, які перенесені з різних регіонів країни. Кожна споруда має свою історію та особливості, що дає можливість гостям побачити різноманітність української архітектури.

На Київщині, практично в кожній міській, селищній чи сільській громаді є цікаві туристичні об'єкти природно-ресурсного потенціалу.

Одним із прикладів розвитку пізнавально-розважального туризму регіону є парк «Київська Русь» в с. Копачів. Парк дозволяє пізнати історію Стародавньої Русі, звичаї тих часів та навчитися володіти певною зброєю. Тут постійно відбуваються тематичні фестивалі, ярмарки та заходи. Розміри парку сягають 20 гектарів, де розміщено готель, зона відпочинку, канатна дорога, арена для представлень та лицарських боїв, зона для прогулянок на конях. Даний парк немає аналогів не тільки в Україні, але й у світі. Парк «Київська Русь» містить будівлі V-XIII ст., які існували в межах кордонів Дитинця Києва, а також Передмістя, туристи мають можливість побачити контур Києва X століття, обнесений по периметру оборонними спорудами, висота яких сягає 15 м. Окрім цього на арені парку проводять лицарські і лучні турніри та чемпіонати міжнародного значення, постійні фестивалі та шоу-програми [56].

Київська область має значний рекреаційно-туристичний потенціал екологічного і сільського туризму, як одного із популярних напрямів відпочинку, що користується попитом. Це природні території, що мало змінені діяльністю людини, велика кількість та багатогалузева спрямованість селянських і особистих підсобних господарств, гостинність сільських жителів, гастрономічне різноманіття.

Одними із найпопулярніших туристичних місць зеленого туризму Київщини є бази відпочинку «Щілін», Мальовниця, садиба «Синиця», садиба «Калиновий Кущ», «Затишок», «Звенигород» та інші.

Природні ресурси санаторно-курортного лікування регіону є достатніми для організації лікувально-оздоровчого туризму – як одного з перспективних видів туризму. Це лікувально-оздоровчі заклади Ірпеня, Ворзеля, Пущі-Водиці, Конча-Заспи (санаторно-курортні бази, санаторіїв, санаторії-профілакторії, пансіонати з лікуванням, оздоровчі заклади 1-2-денного перебування) та лікувальні заклади з цілющими родоновими водами в містах Миронівка та Біла Церква.

Унікальним рекреаційно-туристичним ресурсом Київського регіону та і всієї України є Чорнобильська Зона. Унікальність її полягає в тому, що в забруднених районах на площі 36545 тис. га залишилось понад 2 тисячі пам'яток національної історії та культури. Нині вона перетворюється на туристично-привабливе місце, особливо для іноземних туристів, які цікавляться «urban exploration», (туризм, що спеціалізується на дослідженні територій та об'єктів, виробничого чи спеціального призначення, будь-яких покинутих споруд).

Найпопулярнішими для туристів є ТОП-10 місць [23].

1. ЧАЕС – саме тут 26 квітня 1986 року відбулася жахлива трагедія.
2. Секретний радар «Дуга» – загоризонтна радіо-локаційна станція, відома також під назвою Чорнобиль-2, найбільш засекречений об'єкт в СРСР.
3. Прип'ять – пустельне і закинуте місто-привид.
4. Новий саркофаг або проект Укриття – 4-й енергоблок ЧАЕС зараз ізольований новим саркофагом, будівництво якого завершилося в 2018 році.

5. Чорнобильський річковий порт або Чорнобильський затон.
6. Вантажний порт Прип'яті – старий і забутий всіма порт з нахиленими кранами, які нагадують про минуле.
7. Похоронні села – евакуйовані і поховані після катастрофи в 1986 році, у зв'язку з високим рівнем радіації.
8. Рудий ліс – дерева набули надзвичайно червоного відтінку і багато років їхнє світіння було помітно на кілометри навколо.
9. Радянський командний центр – звідси радянські військові контролювали повітряний простір над СРСР.
10. Парк розваг у Прип'яті – місце, де колись лунав дитячий сміх.

Чорнобильська зона відчуження має величезний потенціал в туристичному розвитку і є своєрідною «чорною перлиною» українського туризму. На територіях, що зараз вважаються «мертвими», є всі можливості розвивати науковий, екологічний, пригодницький, екстремальний, ностальгічний та пізнавальний види туризму. Розвиток туризму як певного альтернативного виду діяльності сприятиме «відродженню» Чорнобиля і буде одним із джерел надходжень до держбюджету регіону.

Для підсилення рекреаційно-туристичного потенціалу Київського регіону Департамент культури та туризму Київської обласної державної адміністрації створили веб-портал та мобільний додаток «Мандруй Київщиною» [7].

Проведений аналіз рекреаційно-туристичного потенціалу Київського регіону свідчить про наявність природних та суспільно-історичних ресурсів, а також господарської і комунікаційної інфраструктури території, її іміджу для забезпечення ефективного розвитку туристичної діяльності.

2.3. Оцінка впливу військового стану на логістичне забезпечення у сфері туризму

З 24 лютого 2022 року триває російська збройна агресія в Україні, наслідками якої є не лише великі людські втрати, але й значні збитки

інфраструктури та секторів економіки, зокрема туризму. Повномасштабне російське вторгнення в Україну негативно вплинуло на всі сфери економіки. Але найбільше постраждав український туристичний сектор. Найбільшими викликами для туристичної сфери України під час військового стану стали: складна безпекова ситуація, закриття повітряного простору, порушена транспортна логістика, виїзд значної кількості громадян за кордон у якості біженців, а також практично цілковита відсутність в'їзного туризму.

Вплив війни на сферу туризму має такі негативні наслідки [25]:

- низький рівень захисту й безпеки туристів;
- зруйновані й пошкоджені туристичні інфраструктури й об'єкти;
- велика міграція населення, мігрують люди і з туристичної сфери, що тягне за собою нестачу відповідних висококваліфікованих працівників;
- скорочується низка туристичних програм, зокрема й Стратегія розвитку туризму й низки курортів до 2026 року, у зв'язку із перерозподілом фінансів на необхідні оборонний і соціальний сектори;
- значне зниження привабливості України серед туристів;
- незначні туристичні потоки й надходження від сфери туризму до держбюджету

Війна поставила нові виклики, але навіть в умовах війни туристична галузь продовжує функціонувати. Зараз мова йде про те, що кожен туристичний об'єкт має переосмислити своє існування: мати укриття, мати шляхи для швидкої евакуації, як людей, так і цінностей чи експонатів.

Повномасштабна війна вплинула на формування туристичних потоків, але принаймні галузь не зупинилася повністю, зазначає голова Державного агентства розвитку туризму України (ДАРТ) Мар'яна Олесків: «Поки йде війна, ми не можемо говорити про повноцінне відновлення. Ми говоримо про адаптацію до нових умов і кризовий менеджмент, який дозволяє зберегти робочі місця у сфері туризму та втримати галузь на плаву» [39].

Головними проблемами туристичної сфери за визначенням ДАРТ є: руйнування й окупація туристичної інфраструктури; відтік професійних кадрів

за кордон; втрата клієнтів через масовий виїзд українців за кордон; ріст інфляції, що призвело до зниження купівельної спроможності населення.

Не сприяють розвитку галузі постійні російські обстріли й блекаути.

В 2023 році ДАРТ разом із проектом UNICEF U-Report Ukraine провели онлайн-опитування на тему подорожей Україною під час війни (табл. 2.1)

Таблиця 2.1

Результати онлайн-опитування населення

Скільки разів ви відвідували інші регіони України з туристичною метою після 24 лютого 2022 року ?		Якому виду відпочинку в Україні ви надаєте перевагу зараз ?	
1-2 рази	26 %	Піші прогулянки	54 %
3-5 разів	12 %	Культурний туризм (екскурсії, музеї)	28,4 %
Більше 5 разів	7,3%	Відпочинок на пляжі	23,1 %
Не відвідували жодного разу	54,7 %	Подієвий туризм (заходи, фестивалі)	22,8 %
		Гастрономічний туризм	21,8 %

Джерело: складено автором на основі [41].

Згідно з дослідженням, від часу повномасштабного вторгнення понад 45% опитаних подорожували країною з туристичною метою. Ставлення до мандрів у 23% українців не змінилося, 21% вважають, що подорожами вони підтримують економіку країни. Стільки ж респондентів уникають будь-яких вояжів через можливу небезпеку. Опитування показало, що 54% респондентів надають перевагу міському туризму та пішим прогулянкам. Екскурсії до історичних пам'яток і музеїв обирають 28% українців, відпочинок на пляжі – 23%, подієвий туризм – 23%, гастрономічну подорож – 22%. Активний відпочинок до душі 16%, екотуризм – 11%, рекреаційний – 9% опитаних [58].

Такі цифри є обнадійливими і спонукають до відновлення та розвитку туристичної сфери в регіоні і її логістики. Логістичне забезпечення є надзвичайно важливим у період воєнного стану. У зв'язку з цим, необхідно проаналізувати особливості логістичного забезпечення діяльності туристичних підприємств у регіоні в умовах воєнного стану (рис. 2.2.) та розробити ефективні логістичні стратегії, забезпечення якості послуг та безпеки туристів.

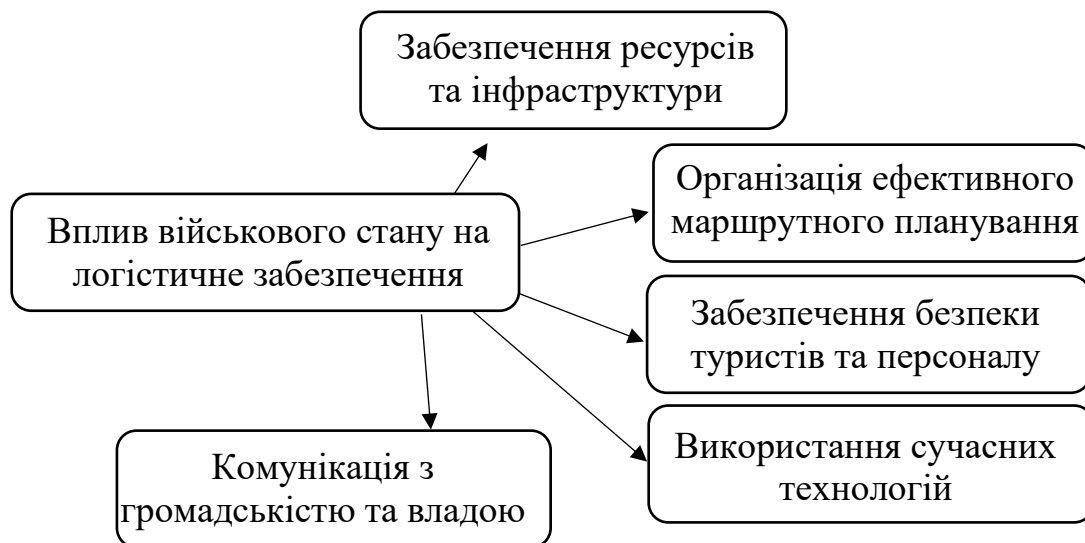


Рис. 2.2. Вплив воєнного стану на логістичне забезпечення діяльності туристичних підприємств у регіоні

Джерело: складено автором на основі [27].

Київська область однією з перших потрапила під удар російських загарбників. Під російською окупацією перебували 270 населених пунктів Вишгородського, Бучанського та Броварського районів. Під час бойових дій у 2022 році зафіксовані критичні руйнування у 46 територіальних громадах. Найбільше постраждали Бучанська, Ірпінська, Гостомельська, Бородянська, Макарівська, Дмитрівська, Великодиммерська громади. Окупанти зруйнували 69 пам'яток культурної спадщини Київського регіону, у тому числі 16 пам'яток національного значення, 37 пам'яток місцевого значення та 16 щойно виявлених об'єктів. Ці цифри не остаточні, адже ракетні удари Російської Федерації тривають і нині. Повномасштабне вторгнення зачепило кожен зі сфер життєдіяльності області в тому числі і туризм. На сьогоднішній день в умовах війни туризм в регіоні зазнає величезних втрат як зі сторони туристичних потоків, так і зі сторони втрат рекреаційно-туристичного потенціалу територій, які були під окупацією та постраждали внаслідок бойових дій і бомбардувань, які не припиняються.

Також для оцінки стану туристичної галузі регіону у воєнний стан можна провести SWOT-аналіз і визначити слабкі й сильні сторони, можливості й загрози (табл. 2.2)

Таблиця 2.2

SWOT-аналіз туристичної галузі в Київському регіоні при воєнному стані

Сильні сторони (S)	Слабкі сторони (W)
<ul style="list-style-type: none"> – розмаїття ландшафту, помірний клімат, який комфортний для туристів; – вдале геополітичне й географічне розташування, що сприяє збільшенню іноземних туристів; – велика культурна спадщина й багата історія; – особливий рекреаційний потенціал; – наявні ресурси для створення оздоровчих приміщень і комплексів; – наявна Програма розвитку туризму Київської області на 2024-2026 роки 	<ul style="list-style-type: none"> – військові дії в Україні; – відносно висока вартість обслуговування; – знищення інфраструктури сфер туризму, культури й релігії; – недостатньо розвинена ринкова інфраструктура; – нестабільність рівня обслуговування; – неефективність політики держави у сфері туризму; – не всі готелі надають послуги, які відповідають світовим стандартам; – відсутній сформований цілісний бренд Київщини.
Можливості (O)	Загрози (T)
<ul style="list-style-type: none"> – освоїти й створити новітні рекреаційні території; – освоїти нові види туризму; – відновлювати й розвивати туристичні інфраструктури; – розширити й підвищити якість надання послуг; – сформуванню позитивний імідж регіону як безпечний і стабільний. 	<ul style="list-style-type: none"> – можливе підвищення цін, що стосується відпочинку; – нестабільність політичної й економічної ситуації; – збільшення на ринку туристичної галузі конкуренції; – невідповідність й недосконалість світовим стандартам законодавства; – нестабільність воєнних дій на території України; – активний розвиток туризму за кордоном, та в західних регіонах України.

Джерело: складено автором на основі [27].

Головними особливості логістичного забезпечення туристичної сфери в Київському регіоні через російську агресію та воєнний стан, за результатами SWOT-аналізу є:

– зміна туристичних маршрутів і напрямків (туристи часто обирають менш популярні напрямки, які вважаються більш безпечними. Це призводить до того, що багато туристичних підприємств працюють не на повну потужність, і їм доводиться змінювати свою стратегію розвитку);

– формування маршрутів з урахуванням розташування бомбосховищ та планування туристичних мандрівок відповідно до дії комендантської години;

– дотримання заборон, до яких відносяться прогулянки та екскурсії біля об'єктів критичної чи військової інфраструктури, проведення масових заходів, відвідування лісів та водойм;

– зменшується потік туристів, особливо з-за кордону (обмеження вільного пересування стають причиною зменшення замовлень на послуги готелів, туроператорів та інших підприємств, які працюють в сфері туризму. Це призводить до скорочення робочих місць та зниження туристичних доходів);

– воєнний стан призводить до зміни підходів до безпеки та захисту туристів (в умовах повітряних тривог, перевірок, комендантської години, надавачі туристичних послуг повинні забезпечити високі стандарти безпеки для туристів, щоб створити їм комфортні і безпечні умови);

– війна значно впливає на транспортну інфраструктуру та туристичну логістику (складніші умови перевезення туристів, зміна маршрутів виникнення затримки, а це може призвести до додаткових витрат на логістику та перевезення, які можуть позначитися на вартості туру);

– воєнний стан зменшує потік туристів, оскільки існують певні обмеження на вільне пересування, особливо військовозобов'язаних;

– воєнний стан призводить до збільшення витрат на забезпечення безпеки туристів (туристичні підприємства і всі надавачі послуг повинні забезпечити безпеку своїх клієнтів, підвищуючи рівень безпеки транспорту та готелів, забезпечуючи належний рівень охорони. Ці додаткові витрати можуть бути значними для туристичних підприємств, які вже працюють в умовах постійно зростаючих цін).

Київський регіон і туризм в тому числі, через загрозу воєнних дій постійно знаходиться під ризиком руйнування (табл. 2.3).

Таблиця 2.3

**Групування регіонів України за критеріями пріоритет
туризму/рівень ризиків**

Ризики, пов'язані з військовими діями	Пріоритет туризму в економічному розвитку (туристичні потоки + місце в економіці)		
	Високий	Середній	Низький
Високі (територія окупована, йдуть активні воєнні дії, високий рівень вірогідності ракетних ударів)	Одеська, Херсонська, Миколаївська, Запорізька, Донецька області	Харківська область	Луганська, Сумська області
Середні (територія не - окупована, але має спільний кордон з рф або рб, є ризики ракетних ударів і мінування)	м. Київ, Волинська область	Київська, Чернігівська, Хмельницька, Вінницька, Полтавська, Дніпропетровська, Житомирська області	Рівненська область
Низькі (територія не окупована, ризики незначні)	Львівська, Івано-Франківська, Закарпатська, Чернівецька області	Тернопільська, Черкаська області	Кіровоградська область

Джерело: [41].

За більше як два роки війни туристично-рекреаційний потенціал регіону зазнав значних втрат. Криза набула системного характеру у зв'язку зі збитками, завданими не тільки людям та майну підприємств, розташованих на окупованих територіях та в зонах бойових дій. Природні та рекреаційні ресурси, об'єкти культурно-історичної спадщини, туристична інфраструктура були зруйновані,

присвоєні чи викрадені ворогом. Внаслідок війни турпотоки скоротилися, а потенціал внутрішнього туризму залишається обмеженим через мінування територій, загрозу нових ударів, у тому числі з півночі, та регулярний ракетний обстріл [57].

Незважаючи на це індустрія туризму продовжує функціонувати. В зв'язку з воєнними діями нинішня сфера туризму набула нових особливостей [30, с.339]: логістика туристичного бізнесу більш зосереджена на волонтерстві та перетворенні туристичних хабів на гуманітарні чи волонтерські штаби; на туристичному маршруті повинні бути передбачені бомбосховища чи інші захисні споруди; повинні бути мінімізовані маршрути довкола важливих державних і військових об'єктів, які можуть стати мішенями ракетно-бомбових ударів російського агресора; пляжні та пішохідні тури неможливі через триваючі військові дії й наявність мінних полів, розмінування яких, за прогнозами, триватиме кілька років після закінчення війни.

Відновлення туристичної сфери регіону матиме непросте завдання насамперед щодо вирішення таких нагальних проблем.

По-перше, це комплекс питань, пов'язаних з організацією безпеки туристів. Уже сьогодні виникає чимало запитань щодо відновлення дуже популярного туристичного маршруту (особливо серед іноземних туристів) до Чорнобильської зони. Аби його знову запустити потрібно провести чималий обсяг робіт щодо перевірки на відсутність мінної загрози. Така ж проблема присутня скрізь на територіях, які були окупованими [59].

Друге важливе завдання – це відновлення транспортної інфраструктури та пошкоджених об'єктів туристичного показу (музеїв та історико-культурних пам'яток). Станом на 23 серпня 2023 року ЮНЕСКО офіційно визнала пошкодження 284 об'єктів культурної спадщини України – 120 релігійних об'єктів, 27 музеїв, 104 історико-культурні пам'ятки, що представляють історичну, або художню цінність, а також 19 пам'ятників, 13 бібліотек та 1 архів [60].

Третє завдання, найважливіше – запровадження нової моделі управління туристичною сферою. Тут буде корисним досвід європейських країн, де ці управлінські моделі успішно працюють також слід врахувати досвід інших країн, які теж були у кризових ситуаціях, економіка яких, і сфера туризму, була зруйнована через війну, і тепер успішно розвиваються,

Стартом початку майбутньої трансформації вітчизняної туристичної сфери у напрямку до європейських моделей розвитку стане прийняття нової редакції Закону України «Про туризм», де повинні бути враховані всі питання як воєнного та і після воєнного туризму.

Блок безпекових питань буде украй важливим для відновлення туристичної сфери України, насамперед для запуску в'їзного туризму. Забезпечення належної безпеки – питання номер один для повернення іноземних туристів в Україну. Всі засоби розміщення повинні мати спеціальні обладнані приміщення для укриття туристів.

Туризм у Київському регіоні при допомозі і підтримці країн ЄС має значний потенціал післявоєнного розвитку. Матриця SWOT-аналізу потенціалу післявоєнного розвитку туристичного бізнесу матиме такий вигляд (табл. 2.4).

Таблиця 2.4

Матриця SWOT-аналізу потенціалу післявоєнного розвитку туризму в Київському регіоні

Внутрішнє середовище	
<p style="text-align: center;">Сильні сторони (S):</p> <ol style="list-style-type: none"> 1. Визначна історично-культурна спадщина. 2. Нові післявоєнні напрямки розвитку туристичного бізнесу. 3. Державна та міжнародна підтримка гостинного та туристичного бізнесу. 4. Використання регіональної програми розвитку. 5. Зростання потенційних клієнтів за рахунок внутрішньо переміщених осіб. 7. Збільшення інвестицій у туристичний та готельно-ресторанний бізнес. 	<p style="text-align: center;">Слабкі сторони (W):</p> <ol style="list-style-type: none"> 1. Слабкий туристичний потік. 2. Вихід інвесторів з туристичного та готельно-ресторанного бізнесу. 3. Війна призвела до руйнування, пошкодження історичної та культурної інфраструктури. 4. Ускладнення логістики, затримки доставки продукції для ресторанної сфери. 5. Інформаційно-медійна кампанія щодо війни негативно відбивається на іміджі України світі.

Продовження табл. 2.4

8. Впровадження потужного медійного та SMM маркетингу для популяризації діяльності та пропозицій.	6. Зміна туристичних маршрутів та турів. 7. Відсутність можливості використання повітряного простору. 8. Економічна криза та зростання інфляції впливає на зниження попитної спроможності та рівень попиту. 9. Безпековий ризик
Зовнішнє середовище	
<p style="text-align: center;">Можливості (О):</p> <ol style="list-style-type: none"> 1. Грантова підтримка для представників туристичного бізнесу, надання державної та міжнародної допомоги. 2. Впровадження цифрових інновацій для інформаційного забезпечення комунікаційних процесів. 3. Створення безпеки для клієнтів та формування безпекового іміджу закладів туристичної сфери. 4. Розвиток подієвого туризму приуроченого до суспільно та державно важливих подій. 5. Інформаційний прорив через мас-медіа з метою популяризації та підвищення інтересу до України. 6. Побудова нових туристичних маршрутів із врахуванням заходів безпеки. 7. Диверсифікація туристичних пропозицій із новими напрямками (воєнного-історичний, меморіальний, подієвий, медичний, адаптивний туризм). 	<p style="text-align: center;">Загрози (Т):</p> <ol style="list-style-type: none"> 1. Руйнування, пошкодження, окупації історичної та культурної інфраструктури. 2. Зниження попиту через невпевненість у безпекових гарантіях. 3. Інформаційно-медійна кампанія щодо війни негативно відбивається на іміджі України світі. 4. Скорочення населення у зв'язку із еміграцією та внутрішньою міграцією. 5. Недоступність послуг для широкого кола осіб, а саме, не лише людей з особливими потребами, але й членів їх сімей, опікунів, а також представників літньої категорії. 6. Відсутність спеціально підготовленого персоналу для інклюзивного туризму. 7. Відсутність цифрового обліку зруйнованих туристичних об'єктів

Джерело: [63].

Перспективними питаннями для розвитку туризму в Київському регіоні після війни мають бути:

– розвиток логістичної інфраструктури, що поліпшить якість обслуговування туристів та забезпечить їх безпеку навіть у надзвичайних ситуаціях;

– розвиток ділового, освітнього (освітній туризм може бути актуальним для того, щоб «побувати і побачити на власні очі» лихоліття, які відбувалися в Бучі, Ірпені, Гостомелі, Бородянці, Макарові, Горенці та інших населених пунктах області); спортивного, медичного, зеленого та воєнно-історичного туризму (пам'ятки: у Бучі – «Бучацька різанина» (місто загиблих та спалених танків), Бородянці – «Найзруйнованіше місто Київщини», Гостомелі – знищення російського десанту, бої за аеропорт «Антонов», знищення української «мрії» (літака Ан225 «Мрія»), Ірпені – знищення мосту «життя»);

– підвищення інтересу іноземних туристів до пам'ятних маршрутів та повоєнних символічних місць регіону, створення «Маршрутів пам'яті війни»;

– врахування досвіду країн (Хорватія, Грузія, Ізраїль) які ефективно відбудували індустрію туризму після кризових ситуацій та війни.

– зміна підходів щодо управління туристичною сферою на регіональному рівні (впровадження європейської моделі управління, яка ґрунтується на функціонуванні маркетингових організацій з управління туристичними дестинаціями – об'єднання бізнес-структур, громадського сектору та органів виконавчої влади, що дозволить більш ефективно використовувати наявні ресурси регіону, чи окремої громади).

– забезпечення тісної співпраці між регіонами та країнами у напрямку взаємо підтримки туристичної діяльності;

– активне просування туристичного потенціалу регіону, застосовувати нові ініціативи й залучати до цього процесу партнерів і спеціалістів з інших регіонів і країн.

Висновки до розділу 2

Київщина, як туристичний регіон, має досить вигідне геотуристичне положення, зумовлене розміщенням на перетині головних транспортних шляхів і поблизу основних споживчих туристичних ринків, наявністю потужних природних, історичних, культурних ресурсів та розвиненою туристичною інфраструктурою.

Дослідження інфраструктурної та логістичної компоненти регіонального розвитку туризму показує, що туризм Київського регіону має достатній потенціал та всі можливості для успішного й сталого розвитку – логістична доступність, унікальний історико-культурний та природний комплекс, сприятливий клімат, родючі землі, гостинність місцевих жителів, об'єкти відпочинку у сільській місцевості, та природні ресурси для санаторно-курортного лікування.

Значні перспективи має сільський, екологічний, пригодницький, релігійний, діловий, оздоровчий та реабілітаційний туризми.

Унікальним рекреаційно-туристичним ресурсом є Чорнобильська Зона. Вона має великі перспективи в туристичному розвитку і повинна стати своєрідною «чорною перлиною» українського туризму.

Найболючішим викликом для туристичної сфери регіону стала російська агресивна війна. Туризм зазнав великих втрат.

Війна поставила нові виклики, але навіть в умовах війни туристична галузь продовжує функціонувати, а логістика туристичного бізнесу набуває нових особливостей

Туризм у Київському регіоні при допомозі і підтримці країн ЄС, враховуючи досвід інших країн, має значний потенціал післявоєнного розвитку.

Тому стратегічним завданням має стати відновлення та подальший розвиток туристично-рекреаційного комплексу регіону, туристичної логістики як високоприбуткової сфери.

РОЗДІЛ 3

ШЛЯХИ РОЗВИТКУ ТУРИСТИЧНОЇ ЛОГІСТИКИ КИЇВСЬКОГО РЕГІОНУ

3.1 Впровадження логістичних підходів до сталого розвитку туристичної сфери регіону

Проведений Київською обласною радою SWOT-аналіз розвитку туризму, (додаток Г) при формуванні «Програми розвитку туризму Київської області на 2024-2026 роки» [44] підтверджує, що регіон має великий туристичний потенціал для його розвитку. Проте, практична реалізація цього потенціалу нині не реалізується в повній мірі через обмеження воєнного стану, відсутність системного підходу до розвитку туристичної, курортної та рекреаційної галузі, слабе впровадження сучасних логістичних інновацій і технологій.

Глобалізаційні процеси, науково-технічний і соціально-економічний прогрес приводять до прискореного розвитку туризму. Через це в місцях, масово відвідуваних туристами, можуть з'явитися серйозні проблеми в області екології, культури та соціального розвитку. Неконтрольоване зростання туризму, обумовлене бажанням швидко отримати прибуток, часто приводить до негативних наслідків – нанесення шкоди навколишньому середовищу, природним системам та місцевим громадам. Це змушує людство проявляти турботу про збереження природних, історичних та культурних цінностей. В зв'язку з цим у 1992 році Міжнародній конференції ООН з довкілля і розвитку в Ріо-де-Жанейро (Самміт Землі) прийняті програмний документ «Порядок денний на XXI століття» («Agenda 21») (додаток Д) і Декларація з навколишнього середовища і розвитку.

Прийняття цих документів стало початком впровадження радикального нововведення в сферу туризму - принципу сталого розвитку туризму, який був запропонований Всесвітньою туристською організацією. Ця радикальна

інновація змушує працівників туристської сфери і туристів міняти свої погляди на туризм та взаємовідносини його учасників.

Принципи сталого розвитку туризму стосуються екологічних, економічних і соціально-культурних аспектів його розвитку. Згідно з цим сталий туризм повинен [64]:

1. Оптимально використовувати ресурси навколишнього середовища, які є ключовим елементом розвитку туризму, підтримуючи важливі екологічні процеси та сприяючи збереженню природної спадщини та біорізноманіття.

2. Поважати соціокультурну автентичність приймаючих громад, зберігати їх збудовану та живу культурну спадщину та традиційні цінності та сприяти міжкультурному розумінню та толерантності.

3. Забезпечити життєздатні, довгострокові економічні операції, забезпечуючи соціально-економічні переваги для всіх зацікавлених сторін, які справедливо розподілені, включаючи стабільну роботу та можливості отримання доходу та соціальні послуги для приймаючих громад, а також сприяючи зменшенню бідності.

Забезпечення сталого розвитку туризму є безперервним процесом і вимагає постійного логістичного впливу та запровадження необхідних профілактичних чи коригувальних заходів.

Сталий розвиток туризму передбачає забезпечення сталості в туристському розвитку туристських територій (дестинацій). Із їх розбудовою, розвитком та популярністю може зростати і кількість туристів у цих дестинаціях, і відповідно збільшується туристське навантаження на їхню ресурсну базу, що загрожує сталості розвитку туризму у них.

З цими проблемами вже зіштовхнулись у своєму туристському розвитку Львів і Київ та нещодавно, окремі дестинації рекреаційного туризму Закарпатської області і курорт Буковель.

Такі проблеми можуть виникнути в недалекому майбутньому, після перемоги над російськими окупантами, у дестинаціях Київського регіону.

Наразі туризм в регіоні переживає складні часи, так як інфраструктура та природа постійно страждають від російських атак. Проте нинішня війна – це не тільки стагнуючий фактор, але й специфічний інструмент, який відкриває нові можливості для туризму. І вже сьогодні можна спостерігати певні зміни в регіоні, збільшується кількість туристів, які приїхали навіть під час війни, щоб на власні очі побачити незламність українського народу, унікальність української культури та землі.

Київський регіон має значні можливості для відновлення туризму: від залучення іноземних інвестицій до розвитку сучасного воєнного туризму й укріплення унікального культурного іміджу на міжнародній арені. Нині вже багато країн та окремих організацій і підприємств активно долучаються до відбудови знищених об'єктів в деокупованих містах. Одними з прикладів таких локацій є Буча, Ірпінь, Бородянка.

Міжнародний досвід доводить, що під час війни і особливо після війни, туризм може не тільки “вижити”, але й “розвинутись”.

Проте, як не парадоксально, але така міжнародна увага і допомога у післявоєнному відродженні України і регіону в тому числі, може стати і загрозою сталого розвитку туризму. Мається на увазі загроза поступової окупації національної та регіональної туристичної галузі великими і більш гнучкими інтернаціональними суб'єктами господарювання: транснаціональними корпораціями, франчайзинговими компаніями, які дбатимуть не про наші національні інтереси, а про збільшення власних доходів. Так, неконтрольоване зростання галузі туризму може призвести до серйозних екологічних, економічних та соціальних проблем.

Ці проблеми, тобто забезпечення сталого розвитку туризму, без ефективної логістичної організації туристського простору в регіоні вирішити буде практично неможливо. Тому питання використання в туризмі логістичних підходів для сталого розвитку туристичної сфери регіону є досить актуальним.

Основними напрямками сталого розвитку туризму у післявоєнний період у мають стати [62]:

- забезпечення державної підтримки розвитку туризму як важливої галузі економіки країни;
- розробка та реалізація регіональної програми розвитку туризму в контексті сталого зростання;
- комплексний розвиток та ефективне використання туристичного потенціалу країни в контексті реалізації Цілей сталого розвитку;
- диверсифікація туристичних послуг, підвищення їх якості та конкурентоспроможності з позиції збереження та розвитку національної ідентичності, культурної спадщини, культурних цінностей та національної пам'яті;
- розбудова, покращення та вдосконалення туристичної інфраструктури після війни;
- популяризація цікавих туристичних об'єктів в країні та за її межами;
- залучення інвестицій в розвиток туристичної галузі, реконструкцію та розбудову туристичних об'єктів шляхом створення сприятливого інвестиційного клімату;
- надання податкових пільг для новостворених малих туристичних підприємств;
- вдосконалення системи наукового забезпечення та якісної підготовки туристичних кадрів;
- гармонізація законодавства у сфері туризму з європейським та світовим, дотримання міжнародних стандартів якості туристичних послуг;
- гарантування безпеки споживачів туристичних послуг та захист їхніх прав;
- використання досвіду держав, що займають провідні позиції на ринку туристичних послуг, та їх адаптації до національних особливостей України;
- участь в міжнародних програмах розвитку туризму.

Отже сталий розвиток туризму передбачає оптимальне співвідношення між екологічним навантаженням туристів на довкілля, соціальними потребами та економічним розвитком.

Також він має бути спрямований: на захист культурно-історичної спадщини; на зниження деструктивного (антропогенного) навантаження на довкілля від розвитку туристичної індустрії; на відтворення природних ресурсів як передумови туристичної привабливості та їх захист; на інвестування в об'єкти туристичної інфраструктури.

Новизна логістичного підходу до розв'язання проблем сталого розвитку туризму полягає в комплексному системному способі, за яким в єдину логістичну модель поєднуються туристичні рекреаційні ресурси регіону, матеріально-технічна база туризму та вхідний туристопотік у регіон (додаток Е). Інтегруючим показником у цьому є логістичний потенціал (або пропускна спроможність), який визначають окремо для туристичних ресурсів (об'єктів), матеріально-технічної бази та туристопотоку [36].

Головна проблема логістики сталого туризму регіону – це узгодження обсягів туристично-ресурсного потенціалу, туристичного господарства, туристичної інфраструктури та логістичних потоків.

Необхідною умовою для сталого розвитку туризму в регіоні є менший обсяг логістичного потенціалу матеріально-технічної бази стосовно логістичного потенціалу туристичного ресурсу (об'єкта). У свою чергу, відповідність логістичного потенціалу матеріально-технічної бази до логістичного потенціалу потоку туристів визначається чисельністю туристів, які використовуватимуть туристичні ресурси регіону чи окремої місцевості протягом року, сезону, місяця, доби. Ця кількість туристів може дорівнювати показнику логістичного потенціалу матеріально-технічної бази або бути меншою, але в жодному разі не перевищувати його. Якщо цього не дотримуватися то з'являються «дикі» туристи і погіршиться комфортність відпочинку, збільшиться туристичне навантаження на рекреаційні ресурси, а це приведе їх до руйнування і деградації.

Отже логістичний підхід виступає важливим чинником сталого розвитку туристських дестинацій у регіоні, головним завданням його є регулювання туристопотоків для попередження вичерпування ресурсної бази туризму.

Головним напрямком сталого розвитку туризму в Київському регіоні має бути формування стратегії післявоєнної відбудови, серед яких основними мають стати: розгалуження інфраструктури туристичних послуг та їх цифровізація; розвиток туризму на трьох рівнях (відповідно до туристичного напрямку, інвестиційних проектів та місцевих особливостей); формування конкурентних переваг регіону та просування унікального українського бренду на ринку міжнародних туристичних послуг.

3.2 Створення регіонального туристичного центру для розвитку туристичної логістики Київського регіону

Досліджуючи туристично-рекреаційний потенціал Київської області, беручи до уваги сприятливі умови для розвитку туризму, ми виявили ряд факторів, що ще стримують його ефективний розвиток. Це не зовсім ефективна комплексна маркетингова та комунікаційна політика, недостатньо якісний інформаційний ресурс для мандрівників, недостатньо розвинута логістика та відсутність системного підходу її управління.

Для післявоєнного відновлення туристичної індустрії необхідно впроваджувати нові підходи щодо логістичного управління туристичною галуззю регіону. Йдеться насамперед про нові управлінські моделі, які ґрунтуються на рівноправній співпраці державних органів влади, місцевого бізнесу та професійних і громадських організацій. Це створення локальних та регіональних організацій з управління туристичними дестинаціями, успішний досвід впровадження яких мають більшість країн Євросоюзу.

Таким дієвим механізмом акумулювання туристичних ресурсів та розвитку логістики в регіоні, за результатами багатьох наукових досліджень, можуть бути туристичні кластери. Термін "кластер" з'явився в 70-х роках минулого століття у США у роботах Майкла Портера. Так, Портер вважає, що кластер – це сконцентровані за географічним принципом групи взаємопов'язаних компаній, спеціалізованих постачальників, постачальників послуг, фірм споріднених

галузей, а також пов'язаних з діяльністю організацій, що конкурують між собою, але при цьому ведуть спільну роботу [42, с. 256].

Діяльність туристичного кластера спрямована на стійкий розвиток туризму, який забезпечується єдиною інформаційною системою з банком даних про маршрути подорожей і послуги, що надаються туристам, а також про залучення вітчизняних та іноземних інвестицій у розвиток інфраструктури туризму. Туристичний кластер, побудований на засадах логістики, забезпечить синхронізацію руху сервісу з рухом туристів не тільки в часі й просторі, а й за якістю задоволення туристичних потреб протягом подорожування [29, с. 55].

Однією з форм такого туристичного кластера може бути регіональний туристичний центр (РТЦ) – бізнес структура підприємств по управлінню процесом організації туристичного обслуговування в регіоні, організована на базі єдиної логістично-інформаційної платформи взаємозв'язану в інтегрований ланцюг діяльності підприємств туристичної сфери, що передбачає створення системи інтегрованих маркетингових комунікацій (СІМК) (рис. 3.1).



Рис. 3.1. Організаційна структура регіонального туристичного центру
Джерело: [29, с. 57].

Регіональний туристичний центр – це організація, яка оперує на ринку логістичних послуг в галузі туристичних бізнес-процесів; основна структурно-функціональна одиниця індустрії туризму в регіоні, що підтримує процеси планування, організації та надання туристичних послуг клієнтам та комплексну інформацію туристичного призначення; організує на базі єдиної інформаційної платформи взаємопов'язану в єдиний процес діяльність підприємств розміщення, харчування, транспортних компаній та інших постачальників туристичних послуг [48].

Метою центру є організація та регулювання туристичного обслуговування на основі синхронізації потоку туристичних послуг та потоку туристів.

Головні завдання РТЦ:

- структуризація і контроль туристичних, інформаційних, фінансових потоків;
- раціоналізація використання рекреаційних ресурсів регіону;
- просування регіонального туристичного продукту на внутрішньому та зовнішньому туристичних ринках;
- формування єдиного інформаційного банку даних туристичних ресурсів регіону;
- моніторинг та забезпечення стандартів якості туристичного обслуговування;
- визначення та підтримка пріоритетних напрямів туристичної діяльності.

Такі центри можуть створюватися спільно приватними підприємцями або за рахунок місцевих бюджетів. Якщо приватні структури створили такий РТЦ то вони його і фінансують. Але перелік необхідних послуг та їхня якість має регулюватися центральним органом влади.

Основні логістично-маркетингові напрями діяльності РТЦ:

- розробка та реалізація програм з розвитку туристичної сфери регіону;
- покращення рівня якості туристичних продуктів;

- проведення маркетингових досліджень туристичної індустрії регіону;
- збір, узагальнення та поширення інформації про рекреаційно-туристичні, культурно-сторичні й соціально-економічні ресурси області;
- проведення промоційних, рекламних, маркетингових та навчальних заходів туристичного напрямку;
- організація тематичних конференцій, семінарів, круглих столів, туристичних виставок та ярмарок;
- презентація регіону на всеукраїнських та міжнародних туристичних виставках;
- надання довідкової інформації туристам.

Інформаційне забезпечення є основним пріоритетним завданням у роботі РТЦ. До управління інформаційним забезпеченням і документообігом всього логістичного процесу відноситься управління збором та прийомом, зберіганням і використанням необхідної інформації, а також розробка і ведення документації по підготовці туристичних продуктів, проектів, програм з обслуговування споживачів та організації управлінських логістичних рішень.

Управління процесом організації туристичного обслуговування складається з управління замовленнями послуг, підготовки і формування замовлення, вибору туроператора, укладення договору на надання туристичних послуг, оплату, контроль виконання замовлень і оцінки результатів виконаної роботи.

В такому РТЦ вся логістика: постачання інформації, підтримка комплектації туристичного продукту, його реалізація – інтегруються на базі загальної інформаційно-комп'ютерної платформи, яка інтегрована в інформаційну систему. Впровадження таких методів інтегрованого логістичного управління значно скорочує логістичний цикл надання консалтингових, туристичних та інших послуг, знижує логістичні затрати, пов'язані із збором необхідної інформації та забезпечує належну якість обслуговування споживачів – туристів.

Для підвищення стійкості і надійності логістичної системи, досягнення стратегічних завдань центру, необхідна її подальша інтеграція з динамічним зовнішнім інформаційним середовищем міжнародного туристичного ринку.

Скорочення всіх видів витрат, пов'язаних з управлінням інформаційними потоками і потоками послуг, витрат на збір інформації, управління замовленнями, закупівлями дозволяє Центру вивільнити кошти на додаткові інвестиції в інформаційно-комп'ютерні системи, рекламу, маркетингові дослідження тощо. Оптимальні логістичні рішення можна отримати не тільки зменшенням загальних витрат, а й скороченням часу виконання замовлення і поліпшенням якості сервісу надання послуг – що відповідає головним принципам логістики.

Концепцію інтегрованої логістики можна трансформувати в бізнес-концепцію "Управління ланцюгом процесу виконання турпослуг" (рис. 3.2.)



Рис. 3.2. Логістичний ланцюг руху туристичного продукту

Джерело: [17].

Під «управлінням ланцюгом процесу надання туристичних послуг» розуміється інтеграція, координація, контроль основних бізнес процесів у РТЦ і

за його межами в ланцюзі. Таке управління передбачає інтеграцію ключових бізнес-процесів:

- управління взаєминами із споживачами за допомогою регіональної системи інтегрованих маркетингових комунікацій;
- інформаційне обслуговування туристів;
- управління виконанням замовлень;
- управління процесу комплектації туристичних продуктів та необхідною інформацією [29, с. 58].

Отже основними функціями центру є: формування туристичних продуктів, управління, координація, контроль за своєчасним і якісним наданням послуг туристичними підприємствами – учасниками спільної дистрибуції.

Для кращого просування туристичних продуктів необхідно:

- періодично проводити маркетингові дослідження та опитування споживачів для виявлення міри задоволеності якістю послуг, розуміння переваг, що змінюються, і запитів туристів;
- розробляти веб-сторінки РТЦ, де оперативно розміщувати матеріали про нові туристичні маршрути, про центр та його послуги;
- створити цілодобовий onlin центр по роботі з туристами, для отримання ними необхідної інформації з питань розміщення, вибору, гідів, перекладачів;
- розвивати інтернет-маркетинг, публікувати інформації про пропоновані маршрути, місця проживання і види туризму іноземними мовами;
- організувати прес тури по нових маршрутах;
- сприяти туристичному бізнесу в підготовці і виданню інформаційних матеріалів, путівників регіону, карт, буклетів, листівок, брошур, книг про пам'ятники, культури, природи, історії пропонованого маршруту, переліки місць розваг та бізнес-пропозицій, в яких туристи відчують гостру потребу;
- організувати навчальні семінари для працівників туристичних підприємств, щодо удосконалення управління логістикою.

Створення регіонального туристичного центру, діяльність якого буде спрямована на розробку системи інтегрованих логістичних і маркетингових

комунікацій є основою формування позитивного туристичного іміджу регіону, а також підвищить ефективність і якість логістичних функцій та операцій по обслуговуванню споживачів щодо досягання корпоративних цілей підприємств, а також вирішення соціальних, економічних, екологічних та інших проблем розвитку регіону.

Така кластерна форма організації та управління ланцюгами постачання туристичних послуг в сучасних умовах воєнного стану набуває особливої актуальності, бо лише об'єднання зусиль як маленьких туристичних компаній, так і потужних туристичних операторів спільно з громадськими організаціями і органами влади зможуть подолати виклики, перед якими постав туристичний бізнес.

3.3 Удосконалення туристичної логістики регіону шляхом впровадження інновацій

Сучасний туризм як сфера, що задовольняє потреби людини, яка подорожує, перетворився на індустрію – складову світового господарства, потужний господарський комплекс національних економік, що функціонує у тісному взаємозв'язку з природним середовищем, економічною системою, суспільством у цілому [11].

Одним із ключових факторів розвитку як економіки в цілому, так і туристичної індустрії зокрема є інновації.

Термін «інновація», що в перекладі з англійської дослівно означає «нововведення», увів у науковий обіг австрійський вчений Й. Шумпетер. У своїй роботі «Теорія економічного розвитку» він виділив п'ять напрямків здійснення інновацій: впровадження нового товару; впровадження нового методу виробництва продукції; відкриття нового ринку; завоювання нового джерела сировини або напівфабрикатів; впровадження нової організаційної структури виробництва [8].

Інновації в туризмі слід розглядати як системні заходи, що мають якісну новизну, що й приводять до позитивних зрушень, що забезпечують стійке функціонування й розвиток галузі в регіоні [6, с. 60].

Інноваційна діяльність в сфері туризму спрямована на створення нового або зміну існуючого продукту, на вдосконалення логістичних, готельних та інших послуг, освоєння нових ринків, впровадження передових інформаційних і телекомунікаційних технологій і сучасних форм організаційно-управлінської діяльності. Інновації та нові інформаційні технології стають визначальними факторами для конкурентоспроможності індустрії туризму та активізації обмінів з іншими секторами економіки, пов'язаних з ними.

Впровадження інновацій в туристичну логістику значно поліпшить оптимізацію туристичних потоків у туризмі, підвищить якість надання туристичних послуг до світових стандартів, оптимізує використання інформаційних і матеріальних потоків, знизить витрати на виробництво та надання туристичних послуг.

Однією з інноваційних форм логістичних процесів у сфері послуг є логістичний провайдинг. Це використанні зовнішнього постачальника послуг для забезпечення логістичних функцій, що дає можливість залучити зовнішніх фахівців та спеціалізовану інфраструктуру для забезпечення ефективності й оптимізації логістичних процесів. Логістичний провайдер – це компанія, яка виконує частину або весь комплекс логістики для своїх клієнтів. Основними логістичними функціями в туризмі є прийом, обробка та зберігання замовлень, а також управління туристичним процесом під час надання послуги.

Процес передачі часткових або всіх логістичних функцій чи комплексних логістичних бізнес-процесів зовнішньої організації, називається аутсорсингом. Аутсорсером виступає спеціалізована компанія – логістичний посередник. Серед логістичних посередників особливе місце займають логістичні провайдери – організації, які надають комплекс логістичних послуг на аутсорсингових засадах [8, с. 145].

Доцільність використання логістичного аутсорсингу в регіоні визначається такими основними причинами, як: недолік знань і брак досвіду у компанії у сфері логістики; тісний взаємозв'язок підприємств-виробників і постачальників із підприємствами туристичної галузі в усіх ланках ланцюга створення доданої вартості; можливість для виробника відмовитися від непрофільних видів діяльності (логістика); підвищення гнучкості як щодо розвитку власної організації, так і у відношенні до її діяльності на ринку; використання переваг логістичного підходу до управління власною діяльністю без необхідності розвивати власні компетенції у цій сфері; зниження загальних витрат, зміна структури витрат; комплексне логістичне обслуговування високої якості, яке забезпечує провайдер; підвищення якості послуг для кінцевого споживача, що позитивно відбивається на іміджі компанії-замовника, та інше [28].

Сучасним новим рівнем логістичного аутсорсингу виступають 5PL-провайдери. Діяльність 5PL-провайдерів (п'ята сторона логістики) забезпечується підтримкою сучасних мережевих комп'ютерних технологій. Вони не володіють матеріальними активами, їх діяльність спрямована на стратегічне управління ланцюгами постачання послуг і зорієнтована на модель «віртуального підприємництва». В основі Інтернет-системи 5PL-провайдера лежить циклічний ланцюг, який є основним засобом поліпшення й оптимізації перевезень (рис. 3.3).

Такий циклічний ланцюг має забезпечувати послідовність обробки замовлення такого рівня, який дасть змогу за надходження чергового замовлення використовувати всю інформацію, яка знаходиться у системі замовлень, при цьому знаходячи замовлення зі схожими критеріями.

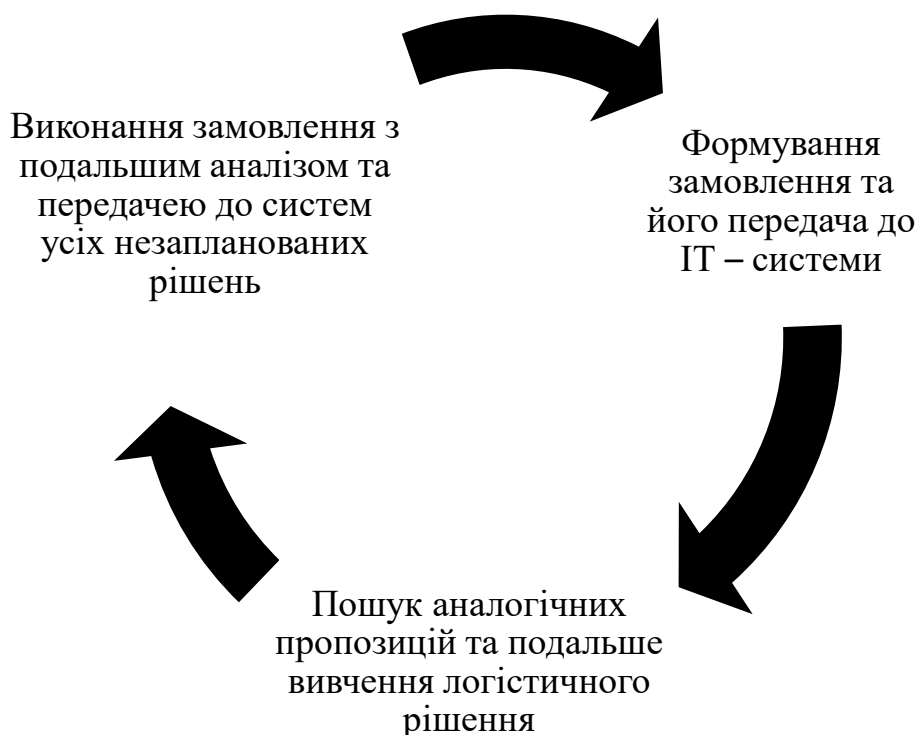


Рис. 3.3. Ланцюг логістичного процесу 5PL-провайдера в туризмі

Джерело: [28].

Пріоритетними напрямками 5PL-провайдингу є побудова бази даних, яка включає систему взаємодії всіх чинників, що впливають на оптимізацію комп'ютерних процесів; розроблення технологій, які поліпшують переміщення матеріального потоку, у тому числі програми GPS-трекінгу та моніторингу переміщень; створення електронних баз документації та ІТ-структур, що пов'язують логістичні ланцюги [35].

Для використання логістичного провайдингу, в управлінні бізнес-процесами ефективною буде модель туристичного віртуального логістичного провайдера, який пропонують науковці Р. Кожухівська та О. Саковська (рис. 3.4).



Рис. 3.4. Модель віртуального логістичного провайдера в туризмі

Джерело: [28].

Впровадження такого віртуального логістичного провайдера спростить і полегшить роботу: по автоматизації діяльності; складання рентабельних план-графіків надання та реалізації послуги; складання і заповнення форм супровідних платіжно-розрахункових документів; складання звітності; підбір та перевірку ймовірних контрагентів на платоспроможність.

Все це підвищить ефективність логістичних процесів в туризмі шляхом: економії робочого часу менеджерів; мінімізації тимчасових і вартісних витрат на доставку послуги; нівелювання негативного впливу людського чинника під час бізнес-комунікацій і прийняття управлінських рішень у сфері туристичної логістики для збільшення реалізації кількості туристичних послуг.

Однією з ефективних сучасних інноваційних, інформаційних систем управління логістикою та ресурсами туристичних підприємства, що дозволяють вирішити проблеми алгоритмізації і оптимізації процесів управління є CRM система (Customer Relationship Management) – управління відносинами з

клієнтом), яка реалізує орієнтовану на клієнта стратегію фірми, спрямовану на підвищення задоволеності і лояльності клієнтів.

Ця система забезпечує розроблення корпоративної стратегії обслуговування шляхом оптимізації двосторонніх відносин із клієнтами, формування та аналітики інформаційно-статистичних масивів, які виступають незамінним інформаційним джерелом під час розроблення й упровадження нових туристичних продуктів, прогнозування попиту на окремі туристичні пропозиції, аналізу зворотного зв'язку та оцінки якості обслуговування тощо.

В туристично-логістичній діяльності в регіоні CRM-систем виконують такі функції:

- оцінку виконання поставань – дозволяє користувачеві визначати основні показники ефективності для оцінки якості надання послуг або поставання та аналізувати відхилення;

- оцінку ризиків – набір показників або даних від замовника дозволяє сегментувати поставальників в залежності від індивідуальних критеріїв ризику, що дозволяє визначити, які партнери забезпечують мінімальний рівень ризику на найбільш важливих етапах;

- централізоване поставання і взаємодія – дозволяє використовувати інформаційну базу і сценарії для оптимізації закупівельних процедур, консолідувати та поширювати контракти, відстежувати їх виконання і підвищити загальну ефективність співпраці.

За допомогою використання CRM-технологій в логістиці туристичні компанії можуть досягнути таких ефектів:

- забезпечення зручності обміну даними про закупівлі;
- підвищення точності та прозорості інформації про продукцію, що мають придбати;
- отримання повного профілю бази поставальників;
- зменшення обсягів нераціональних витрат та втрат;
- консолідація інформації про поставальників і розставляння пріоритетів на основі ключових факторів;

– забезпечення відповідності умовам контракту.

Використання сучасних CRM-технологій в логістичній діяльності дає змогу туристичним підприємствам розробити систему гнучких знижок, адресних пропозицій, запровадити високоякісний сервіс та підвищити конкурентоспроможність шляхом чіткої клієнтоорієнтованої позиції, що є важливою умовою їх ефективного та стабільного функціонування.

Удосконалення туристичної логістики не може бути ефективним без використання мобільних додатків. Мобільні додатки стали невід'ємною складовою туристичної логістики, сприяють зручності та ефективності подорожей. Нині популярними є такі мобільні додатки, як Google Maps, AroundMe, TripAdvisor, Airbnb, Booking.com, Uber і багато інших. Вони надають широкий спектр послуг та інформації для туристів, що полегшує їхні подорожі (табл. 3.1).

Таблиця 3.1

Інформація мобільних додатків у туристичній логістиці

№ з/п	Вид інформації	Короткий опис послуги
1.	Розклади руху транспорту	Надають туристам доступ до актуальних розкладів руху транспорту, включаючи авіарейси, поїзди, автобуси та інші види транспорту. Це дає змогу туристам планувати свої маршрути, знаходити оптимальні з'єднання та уникати затримок
2.	Карти місцевості	Надають інтерактивні карти місцевості, де туристи можуть шукати місця відпочинку, визначати найкоротші шляхи, знаходити визначні пам'ятки, ресторани, магазини та інші об'єкти. Це допомагає туристам орієнтуватися у новому місці та планувати свої дії
3.	Рекомендації щодо ресторанів та інших місць відпочинку	Можуть надавати рекомендації щодо ресторанів, кафе, барів, готелів та інших місць відпочинку на основі відгуків і оцінок інших користувачів. Це допомагає туристам знайти якісні та прийнятні для них варіанти

Продовження табл. 3.1

4.	Онлайн-реєстрація та електронні квитки	Дають змогу туристам здійснювати онлайн-реєстрацію на готель або екскурсію, а також отримувати електронні квитки без необхідності їх друкувати. Це робить процес реєстрації та отримання квитків більш зручним і екологічно чистим
5.	Виклик таксі та транспортні сервіси	Надають можливість замовлення таксі або інших транспортних сервісів безпосередньо з додатку. Туристи можуть швидко та зручно отримати транспорт для переміщення по місту чи місцевості
6.	Інформація про безпеку	Можуть надавати інформацію про безпеку в конкретних місцях, включаючи попередження щодо потенційних небезпек, поради щодо особистої безпеки та контактні дані екстрених служб. Це допомагає туристам бути обізнаними та захищеними під час своєї подорожі

Джерело: розроблено автором на основі [35].

Сьогодні мобільні додатки для планшетів і смартфонів, – це інноваційний засіб стимулювання внутрішнього туризму і просування інвестпроектів. Основні переваги мобільних додатків: спрощення комунікації між брендом і користувачем, економічна вигода і зручність використання. Мобільні додатки значно полегшують організацію туристичних подорожей та забезпечують туристам доступ до важливої інформації та послуг у будь-який час і в будь-якому місці регіону.

Також ефективним стане запровадження цілісної системи цифрової логістики туристичних дестинацій з широким представництвом на всіх цифрових платформах (туристичні веб-сайти, соціальні мережі, блогосфера тощо) та формування промо-пакетів для туристичних операторів і інших посередників, блогерів, медіа тощо.

Висновки до розділу 3

Логістичний підхід виступає важливим чинником сталого розвитку туризму в Київському регіоні та формування його стратегії післявоєнної розбудови, забезпечуючи оптимальне співвідношення між екологічним

навантаженням на довкілля, соціальними потребами мешканців та економічним розвитком громад і регіону в цілому.

Впровадження інновацій в туристичну логістику значно поліпшить оптимізацію туристичних потоків у туризмі, підвищить якість надання туристичних послуг до світових стандартів, оптимізує використання інформаційних і матеріальних потоків, знизить витрати на виробництво та надання туристичних послуг.

Однією з інноваційних форм логістичних процесів у туризмі є логістичні кластери дієвим інструментом, яких є регіональні туристичні центри, що здійснюють організацію та регулювання туристичного обслуговування на основі синхронізації потоку туристичних послуг та потоку туристів.

Також однією з ефективних сучасних інноваційних, інформаційних систем управління логістикою та ресурсами туристичних підприємства є CRM система яка забезпечує розроблення корпоративної стратегії обслуговування шляхом оптимізації двосторонніх відносин із клієнтами, формування та аналітику інформаційно-статистичних масивів для розроблення й упровадження нових туристичних продуктів, прогнозування попиту на окремі туристичні пропозиції, аналізує зворотній зв'язок та оцінює якість обслуговування.

Удосконалення туристичної логістики не може бути ефективним без використання мобільних додатків. Мобільні додатки стали невід'ємною складовою туристичної логістики, сприяють зручності та ефективності подорожей.

ВИСНОВКИ

1. Логістика – це комплексний процес планування, реалізації та контролю ефективного переміщення і зберігання товарів, послуг та інформації від точки походження до точки споживання. Вона охоплює управління транспортом, складськими операціями, обробкою замовлень, запасами, пакуванням та інформаційними потоками. Головна мета логістики – забезпечення максимальної ефективності та мінімальних витрат у всьому ланцюзі поставок. Логістика є ключовим елементом успішного функціонування бізнесу, сприяючи підвищенню конкурентоспроможності та задоволенню потреб споживачів.

2. Туристична логістика охоплює планування, управління та контроль переміщення туристів і супутніх послуг від місця проживання до місця призначення та назад. Вона включає транспортні послуги, бронювання, розміщення, екскурсійні програми та інші логістичні операції. Основи туристичної логістики включають оптимізацію маршрутів, управління потоками туристів, забезпечення якості послуг і задоволення потреб туристів. Понятійний апарат охоплює терміни, що описують процеси і технології, що використовуються для ефективної організації туристичних потоків.

3. Туристичний регіон є центральним об'єктом логістики туризму, адже саме він формує основні потоки туристів, послуг і ресурсів. Логістика туризму в такому регіоні включає управління транспортними маршрутами, розміщенням, обслуговуванням туристів та забезпеченням їх потреб. Важливими аспектами є оптимізація транспортних мереж, ефективне управління інфраструктурою, розвиток туристичних атракцій та забезпечення високої якості послуг. Туристичний регіон потребує комплексного підходу для координації всіх елементів туристичної індустрії, що сприяє підвищенню його привабливості, конкурентоспроможності та стійкому розвитку.

4. Аналіз геотуристичного положення Київського регіону виявив його значний потенціал для розвитку туризму та логістики. Регіон має вигідне розташування, розвинену транспортну інфраструктуру і багату історико-культурну спадщину. Київ, як столиця України, приваблює численних туристів

завдяки унікальним пам'яткам, культурним заходам і бізнес-подіям. Логістичний потенціал регіону включає зручні транспортні сполучення, аеропорт, залізничні та автобусні маршрути, що забезпечують легкий доступ туристів. Ефективна логістика туризму в Київському регіоні сприяє оптимальному управлінню туристичними потоками, підвищенню якості послуг і стійкому розвитку туризму.

5. Найболючішим викликом для туристичної сфери, як і для всієї країни в цілому, стало повномасштабне вторгнення росії на територію України 24 лютого 2022 року. Туризм в Київському регіоні зазнав великих втрат. Ворогом були зруйновані, привласнені або викрадені природно-рекреаційні ресурси, об'єкти культурної та історичної спадщини, туристичної інфраструктури. Унаслідок війни туристичні потоки скоротились, а потенціал внутрішнього туризму залишається обмеженим у зв'язку із замінуванням значних територій, постійною загрозою нових нападів і регулярних ракетних обстрілів.

6. Незважаючи на це індустрія туризму в регіоні продовжує функціонувати. В зв'язку з воєнними діями нинішня логістика туризму набуває нових особливостей. На сьогоднішній день, на нашу думку, одними з головних завдань у сфері туризму є документування шкоди туристичним локаціям, що заповдіяні росією, а також розробка стратегії відновлення туристичної сфери регіону. В умовах євроінтеграції для українського туризму відкриваються нові перспективи розвитку та унікальні можливості налагодження співпраці з країнами-учасницями ЄС та ЮНВТО.

7. Логістична структура туризму вимагає постійного вдосконалення і розвитку. Для ефективної роботи та результативного функціонування логістичних ланцюжків і схем необхідні постійні інновації та пошуки нових рішень. Актуальним є використання інноваційних та цифрових технологій у логістиці туризму, що сприятиме зростанню галузі. Впровадження онлайн-бронювання, віртуальних турів, цифрових маркетингових платформ та мобільних додатків полегшить планування подорожей до України. Цифрові технології також допомагають просувати туристичний потенціал регіону серед

світової аудиторії через створення багатомовного контенту та інтерактивних баз даних. Використання CRM-технологій підвищить якість сервісу та конкурентоспроможність. Логістичний провайдинг та впровадження 5PL-провайдерів спростять управління туристичними процесами. Важливо врахувати досвід країн, що відновилися після кризи.

8. Дієвим механізмом акумулювання туристичних ресурсів та розвитку логістики в регіоні чи окремих громадах стане створення регіональних туристичних центрів, як кластерної форми організації та управління ланцюгами постачання туристичних послуг, що в сучасних умовах воєнного стану набуває особливої актуальності, бо лише об'єднання зусиль як маленьких туристичних компаній, так і потужних туристичних операторів спільно з громадськими організаціями та органами влади зможуть подолати виклики, перед якими постав туристичний бізнес.

Все це у свою чергу буде сприяти розвитку пов'язаних із туризмом галузей економіки. У результаті економіка країни отримає мультиплікативний ефект: зростання потоку іноземних і вітчизняних туристів, активізується діяльність пов'язаних з туризмом галузей економіки, підвищиться рівень зайнятості населення, відповідно і рівень добробуту українців.

СПИСОК ВИКОРИСТАНИХ ДЖЕРЕЛ

1. Антоненко І., Масюк В. Стан та перспективи розвитку видів туризму в Київській області. Таврійський науковий вісник. Серія: Економіка. 2022. №13. С. 54-61. URL: <https://doi.org/10.32782/2708-0366/2022.13.6> (дата звернення: 25.04.2024).
2. Банько В.Г. Туристська логістика: Навчальний посібник. К. : Дакор, КНТ, 2008. 204 с.
3. Бедраківська А. В., Левицька І. В. Концепція логістики туризму. URL: http://www.rusnauka.com/36_PVMN_2012/Economics/11_122586.doc.htm (дата звернення: 15.04.2024).
4. Борушак М. Проблеми формування стратегії розвитку туристичних регіонів: монографія. Л.: ІРД НАН України, 2006. 288 с.
5. Борушак М. Стратегія розвитку туристичних регіонів: автореф. дис. д-ра екон. наук: 08.00.05. Львів, 2008. 35 с.
6. Бриль К. Г. Опорний конспект лекцій з дисципліни «Інноваційні технології в туризмі» для студентів всіх форм навчання спеціальності 242 «Туризм». Чернігів : ЧНТУ, 2017. 104 с.
7. Веб-портал «Мандруй Київщиною». URL: <https://kyivregiontours.gov.ua/> (дата звернення: 16.04.2024).
8. Влащенко Н. М. Інноваційні технології в туризмі : навч. посібник. Харків : ХНУМГ ім. О. М. Бекетова, 2022. 214 с. URL: https://eprints.kname.edu.ua/61897/1/2022_22%D0%9D.pdf (дата звернення: 05.05.2024).
9. Всесвітня туристична організація ((ВТО) United Nations World Tourism Organization; UNWTO). Офіційний сайт. URL: <http://www2.unwto.org/> (дата звернення: 15.04.2024).
10. Вчені записки Університету «КРОК» / Вищий навчальний заклад «Університет економіки та права «КРОК». Вип. 47. К., 2017. 182 с.
11. Гаврилюк А.М. Державне регулювання комунікаційного забезпечення туристичної індустрії в Україні: автореф. дис. ... к. екон. наук. держ. упр.: 25.00.02. К., 2011. 23 с. URL: <http://academy.gov.ua/>

NMKD/library_nadu/ Avtoreferat/40885366-2ca4-4d42-9c1b-969a70fb8256.pdf
(дата звернення: 25.04.2024).

12. Григор'єва Л.В., Журба І.Є., Матюх С.А. Маркетинг туризму та реклама : навч. посіб. для студ. вищ. навч. закл. Хмельниц. ХНУ, 2018. 235 с.

13. Герасимчук З.В. Використання логістики в системі менеджменту суб'єктами логістичної рекреаційної системи регіонів України / Збірник наукових праць. Луцький національний технічний університет. Економічні науки. Серія «Регіональна економіка». 2011. Вип.8(31), ч.1. С. 107–116.

14. Горин Г. В. Систематизація методологічних підходів до визначення сутності поняття "рекреаційно-туристичний потенціал регіону". Регіональна економіка. 2014. № 2. С. 187-199. URL: http://nbuv.gov.ua/UJRN/regek_2014_2_21
(дата звернення: 29.04.2024).

15. Гостинність і туризм майбутнього: наукові та практичні горизонти: збірник тез доповідей I Міжнародної науково-практичної конференції (17- 18 травня 2022 р.). Київ: НУБіП України. 2022. 295 с.:

16. Журба, І. Є., Несторишен, І. В. Вдосконалення туристичної логістики в контексті покращення якості туристичних послуг. Проблеми сучасних трансформацій. Серія: економіка та управління. Вип. 1(4). URL: <https://doi.org/10.54929/2786-5738-2022-4-12-01> (дата звернення: 07.05.2024).

17. Забуранна Л. В. Сучасні логістичні підходи до управління туристичними підприємствами. Київ: ПВНЗ «Європейський університет». URL: <https://ir.kneu.edu.ua/server/api/core/bitstreams/4980c3ab-b425-4d15-ba70-36c81a3f1626/content> (дата звернення: 29.04.2024).

18. Про туризм: Закон України від 15 вересня 1995 р. № 324/95-ВР. URL: <https://zakon.rada.gov.ua/laws/show/324/95-%D0%B2%D1%80#Text> (дата звернення: 15.04.2024).

19. Про стимулювання розвитку регіонів: Закон України від 08 вересня 2005 р. № 2850-IV. URL: <http://zakon.rada.gov.ua/cgi-bin/laws/main.cgi?nreg=2850-15> (дата звернення: 25.04.2024).

20. Заборська Н. К., Жуковська Л. Е. Основи логістики : навчальний посібник. Одеса: ОНАЗ ім. О.С. Попова, 2011. 216 с.

21. Задорожна Н. В. Розвиток логістики туризму в Україні / Маркетинг та логістика в системі менеджменту: тези доповідей ІХ Міжнародної наук.-практ. конф. Львів: Видавництво Львівської політехніки, 2012. С. 146–147.
22. Захаркевич Н.П., Арзянцева Д.А., Корюгін А.В. Розвиток логістики туристичних послуг в Україні. Наукові перспективи. 2022. № 4(22). С. 145–155. URL: <http://perspectives.pp.ua/index.php/np/article/view/1470/1468> (дата звернення: 20.04.2024).
23. Івченко Л. О., Романова К. М. Динаміка і перспективи розвитку туризму в чорнобильській зоні. Ефективна економіка. 2020. № 1. URL: <http://www.economy.nauka.com.ua/?op=1&z=7619> (дата звернення: 25.04.2024).
24. Енциклопедичний словник з державного управління / уклад. : Ю. П. Сурмін, В. Д. Бакуменко, А. М. Михненко та ін. ; за ред. Ю. В. Ковбасюка, В. П. Трощинського, Ю. П. Сурміна. К. : НАДУ, 2010. 820 с.
25. Кізюн А.Г., Гуцал Л.А., Цуркан І. М. Аналіз розвитку індустрії туризму в Україні в умовах російсько-української війни. Індустрія туризму і гостинності в Центральній та Східній Європі. Видавничий дім «Гельветика» 2023. С. 79-87. URL: <http://journals-lute.lviv.ua/index.php/tourism/article/view/1406> (дата звернення: 28.04.2024).
26. Київська область. Туристична карта. <http://www.kiev-maps.com/map-23/>
27. Ковальчук О., Кравченко В., Качмар Р. Особливості логістичного забезпечення діяльності підприємств у сфері туризму в умовах військового стану. Економіка та суспільство. 2023. № 50. DOI: 10.32782/2524-0072/2023-50. (дата звернення: 27.04.2024).
28. Кожухівська Р. Б. Логістичний Інтернет-провайдинг у туризмі / Держава та регіони. Серія : Економіка та підприємництво. 2019. № 4. С. 196-200. URL: http://nbuv.gov.ua/UJRN/drep_2019_4_36. (дата звернення: 10.05.2024).
29. Короленко Н.В. Логістичний аспект управління туристичними підприємствами: формування позитивного іміджу регіону. Агросвіт. 2013. № 23. С. 54-59. URL: http://www.agrosvit.info/pdf/23_2013/12.pdf (дата звернення: 25.04.2024).

30. Корчевська Л. Стан, особливості та перспективи туризму у воєнний та поствоєнний періоди. Управління розвитком сфери гостинності: регіональний аспект : матеріали Міжнародної науково-практичної онлайн-конференції, м. Чернівці, 5 травня 2022 р. Чернівці : Технодрук, 2022. С. 337–341.

31. Культурне надбання Київської області. URL: <http://osvita.ua/vnz/reports/culture/11578/> (дата звернення: 15.04.2024).

32. Логістика: Теорія та практика: навч. посіб. / Кислий В.М., Біловодська О.А., Олефіренко О.М., Соляник О.М. К : Центр учбової літератури, 2010. 360 с.

33. Логістика : навч. посіб. / О.В. Безсмертна, О. О. Мороз, Т. М. Білоконь, І. В. Шварц. Вінниця : ВНТУ, 2018. 161 с.

34. Логістика: навч. посіб. до виконання практ. робіт / А. В. Кононенко, Ю. О. Романенков, В. П. Гатило. Харків: Нац. аерокосм. ун-т ім. М. Є. Жуковського «Харків. авіац. ін-т», 2019. 56 с.

35. Марусей Т. Логістичні інновації в туристичній галузі. Економіка та суспільство. 2022. № 41. DOI: <https://doi.org/10.32782/2524-0072/2022-41-2> (дата звернення: 15.04.2024).

36. Мішенін Є. В., Коблянська І. І. Логістичні орієнтири розвитку туристичного ринку України. Механізм регулювання економіки. 2014. №4. URL: https://mer.fem.sumdu.edu.ua/?cmd=view_article&article_id=352&issue_id=23 (дата звернення: 15.04.2024).

37. Михайліченко Г. І. Інформаційна та збутова логістика в туризмі: дис. ... канд. екон. наук: 08.06.02. К.: Київський торговельно-економічний університет, 2002. URL: https://tourlib.net/aref_tourism/myhajlichenko.htm (дата звернення: 30.04.2024).

38. Моргулець О.Б., Нищенко О.В., Шевченко О.О. (2023). Крос-культурні комунікації в туристичній діяльності: проблеми та шляхи вирішення. *Економіка та суспільство*, (57). <https://economyandsociety.in.ua/index.php/journal/article/view/3184>

39. Моргулець О.Б., Нищенко О.В., Шевченко О.О. (2024). Роль соціальної взаємодії та міжкультурних комунікацій в туризмі / Міжнародна наукова конференція «Трансформаційні процеси економічної системи в умовах

сучасних викликів», 02 лютого 2024 р., Університет Клайпеди, м. Клайпеда, Литовська Республіка. С.90-93.

40. Моргулець О.Б., Шевченко О.О., Агеєв Я.В. (2024). Туристичний бізнес України в умовах геополітичної нестабільності: стратегії розвитку. *Економічний простір*, (189). С.349-354.

41. Моргулець О. Б. Менеджмент у сфері послуг. Навч. посіб. К.: Центр учбової літератури, 2012. 384 с.

42. Моргулець О.Б. Діалектичний зв'язок сервісології та сервіс-менеджменту. *Економічний вісник Донбасу*, 2011. №3(25). 188-192.

43. Моргулець О.Б. Роль сфери послуг в економічній системі України. *Економічні науки. Серія «Економіка та менеджмент»*: зб. наук. пр. – Луцький національний технічний університет, Луцьк, 2010. № 7(26), Ч.2. С. 278–285.

44. Нікітін Ю.О., Моргулець О.Б., Модель реструктуризації підприємства. *Актуальні проблеми економіки*. 2004. №3(33). С.119-127.

45. Окландер М.А. Логістика: Підручник. К.: ЦУЛ, 2008. 346 с.

46. Основні результати діяльності Державного агентства розвитку туризму в 2023 році. URL: <https://www.ukrinform.ua/rubriceconomy/3677158-marana-oleskiv-golova-derzavnogo-agentstva-rozvitku-turizmu-dart.html> (дата звернення: 15.04.2024).

47. Офіційний веб-сайт. Державного агентства розвитку туризму. URL: Основні результати діяльності Державного агентства розвитку туризму в 2023 році. URL: <https://www.ukrinform.ua/rubriceconomy/3677158-marana-oleskiv-golova-derzavnogo-agentstva-rozvitku-turizmu-dart.html> (дата звернення: 20.04.2024).

48. Стратегічна Дорожня карта «Відновлення малого та середнього бізнесу у секторі туризму та гостинності в 2023–2033 роках» URL: <https://nto.ua/assets/files/ntou-library-small-and-medium-sized-businesses-recovery.pdf> (дата звернення: 26.04.2024).

49. Портер М. Стратегія конкуренції: Методика аналізу галузей і діяльності конкурентів / пер. з англ. А. Олійник, Р. Сільський. Київ : Основи, 1997. 390 с.

50. Програма дій «Порядок денний на XXI століття»: Ухвалена конференцією ООН з навколишнього середовища і розвитку в Ріо-де-Жанейро (Саміт «Планета Земля»): Пер. з англ. 2-ге вид. К.: Інтелсфера. 2000. 360 с. URL: https://sustainabledevelopment.un.org/content/documents/Agenda21.pdf?_gl=1*887vac*_ga*MTE2MDcwNzM2MC4xNzEzNzgyMjM3*_ga_TK9BQL5X7Z*MTcxMzc4MjIzNi4xLjEuMTcxMzc4MjI1Mi4wLjAuMA (дата звернення: 05.05.2024).

51. 44. Програма розвитку туризму Київської області на 2024-2026 роки. Офіційна сторінка Київської ОВА. URL: <https://kor.gov.ua/wp-content/uploads/2023/12/Dodatok-48.pdf> (дата звернення: 30.04.2024).

52. Реєстр пам'яток національного значення. Київська область. URL: https://mcip.gov.ua/wpcontent/uploads/2024/01/kyuivvska_obl.__stanom_na_17.01.2024.pdf (дата звернення: 23.04.2024).

53. Рудківський О.А. Особливості управління логістичними потоками в сфері туризму. Ефективна економіка. 2018. № 5. URL: http://www.economy.nauka.com.ua/pdf/5_2018/42.pdf (дата звернення: 15.04.2024).

54. Регіональний туризм: сучасні виклики та перспективи розвитку: колективна монографія. Київ: ВНЗ «Університет економіки та права «КРОК». 2022. 374 с

55. Сич В. А. Систематика і оцінка рекреаційно-туристичного потенціалу регіону на засадах географічного середовища та рекреаційних кластерів: дис. ... докт. географ. наук: 11.00.02. Одеса, Львів, 2021. URL: https://lnu.edu.ua/wp-content/uploads/2021/03/dis_sych.pdf (дата звернення: 17.04.2024).

56. Скоробогатова Т. М. Управління потоками споживачів туристичних послуг в світлі сервісної логістики / Вісник НУ «Львівська політехніка». 2012. №749. С. 266-270.

57. Смирнов І.Г. Логістика туризму: навч. посіб. К.: Знання, 2009. 444 с.

58. Смирнов І. Г. Логістика туризму: комплексний підхід. URL: https://tourlib.net/statti_ukr/smyrnov3.htm (дата звернення: 16.04.2024).

59. Смирнов І. Г. Комплексна логістична стратегія сталого розвитку урботуризму: український та світовий досвід. Вісник Київського національного

університету культури і мистецтв. Серія: Туризм. №1. С. 30–44. URL: <https://doi.org/10.31866/2616-7603.1.2018.151761> (дата звернення: 19.04.2024).

60. Смирнов І.Г. Маркетинг у туризмі : навч. посіб. К. : КНУ імені Тараса Шевченка, 2016. 251 с.

61. Смаль І. В. Туристичні ресурси світу. Ніжин : Вид-во Ніжин. держ. ун-ту ім. М. Гоголя, 2010. 336 с. URL: https://tourlib.net/books_ukr/smal.htm (дата звернення: 17.04.2024).

62. Стратегія розвитку Київської області на 2021 – 2027 роки. URL: <https://www.kyivregioneconomy.com/strategiya-kiyivskoyi-oblast-2027> (дата звернення: 28.04.2024).

63. 56. Ткаченко Т.І., Гладкий О.В. Міський і сільський туризм: наукові підходи до формування і розвитку. Товари і ринки. 2016. Вип. 2 (22). С. 9–20. URL: http://nbuv.gov.ua/UJRN/tovary_2016_2_4 (дата звернення: 15.04.2024).

64. 57. Уварова Г.Ш. Туризм як інструмент створення регіональних брендів. Держава, регіони, підприємництво: інформаційні, суспільно-правові, соціально-економічні аспекти розвитку: тези доповідей IV Міжнародної конференції (7 грудня 2022 р., м. Київ). К.: Університет "КРОК", 2022. URL: <https://conf.krok.edu.ua/SRE/SRE-2022/paper/view/1374> (дата звернення: 26.04.2024).

65. 58. Український туризм. Мандрі під час війни: що відбувається з внутрішнім туризмом в Україні. URL: <https://www.rfi.fr/uk/%D1%83%D> (дата звернення: 05.05.2024).

66. 59. Царук В. В. Туризм в Україні в умовах воєнного стану – проблеми відновлення та пошуку нових моделей управління. Таврійський науковий вісник. Серія: Публічне управління та адміністрування. №4. 15-24. DOI: <https://doi.org/10.32782/tnv-pub.2023.4.3> (дата звернення: 15.04.2024).

67. 60. UNESCO. URL: <https://www.unesco.org/en/articles/damagedcultural-sites-ukraine-verified-unesco> (дата звернення: 15.04.2024).

68. 61. Terminologia Turystyczna. Zalecenia WTO // ONZ - WTO . Warszawa. 1995. S.5.

69. 62. Філюк С. М. Вплив кризових процесів на туристично-рекреаційний потенціал України: ретроспективний аналіз туристичних даних 2014–2022 рр. Наукові записки Львівського університету бізнесу та права. Серія економічна. 2022. Вип. 34. С. 296–305. DOI: <http://dx.doi.org/10.5281/zenodo.7220110> (дата звернення: 01.05.2024).

70. 63. SWOT-аналіз потенціалу післявоєнного розвитку туристичного та готельно-ресторанного бізнесу в Україні. Коваленко Н. Економіка та суспільство, 2024. № 60. DOI: <https://doi.org/10.32782/2524-0072/2024-60-61> (дата звернення: 22.04.2024).

71. Danylyshyn Bohdan, Kovalova Olena, Oleshko Anna, Morhulets Oksana, etc. The Conceptual Framework for Creating an Industrial Smart and Tourism Favoured Cluster for Sustainable Development of the Ukrainian Region Bohdan *Economic Affairs*, 2022. Vol. 67, No. 04, pp. 661-671.

72. Morhulets O., Verhun A., Bondarchuk J. Creative industries development as basis for economic development of Ukraine / International Conference on economics, accounting and finance, 2021.

73. Verhun A., Morhulets O., Nikonenko T. & etc. Digitization of education as a key characteristic of modernity *International Journal of Computer Science and Network Security*. 2021. Vol.21, №10. Pp.191-195.

74. 64. Sustainable Development. World Tourism Organization. URL: <https://www.unwto.org/sustainable-development> (дата звернення: 17.04.2024).

Структура логістичної діяльності в сфері туризму

Джерело: [47]



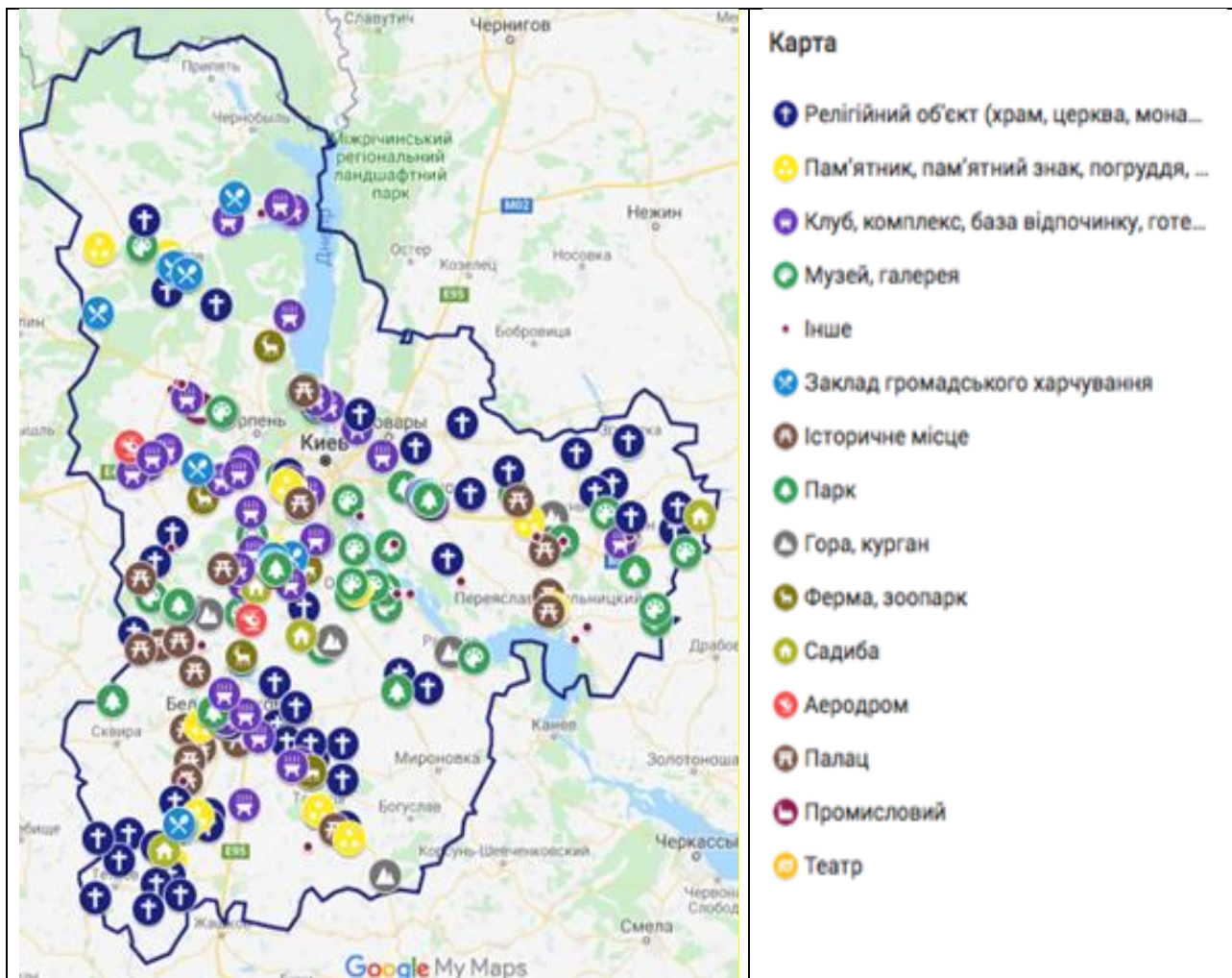
Туристична карта Київської області

Джерело: [26]



Карта туристичних об'єктів Київщини

Джерело: [55]



Додаток Г

**SWOT-аналіз стану туристичної галузі Київської області,
згідно «Програми розвитку туризму Київської області на 2024-2026 роки»**

Джерело: [44]

Сильні сторони	Слабкі сторони
<p>Розміщення на перехресті міжнародних транспортних сполучень.</p> <p>Транспортна доступність і транспортна інфраструктура.</p> <p>Унікальні туристичні об'єкти, природні багатства (водойм, зелених масивів).</p> <p>Достатньо розвинена туристична інфраструктура (готелі і хостели, ресторани, музеї).</p> <p>Цінова доступність і різноманітність пропозицій для різних категорій туристів.</p> <p>Розвиток унікальних гастрономічних об'єктів в області.</p> <p>Ресурси для розвитку медичного туризму.</p> <p>Розгалужена мережа навчальних закладів з підготовки кадрів для туризму.</p> <p>Висока частка економічно активного населення.</p> <p>Мобільне населення.</p> <p>Високий національно-патріотичний потенціал.</p> <p>Велика кількість об'єктів історико-культурної спадщини.</p> <p>Розвинута мережа навчальних закладів.</p>	<p>Непривабливий вигляд, та руйнування багатьох архітектурних споруд.</p> <p>Не можливість використання потенціалу водойм регіону, малих річок і ставків.</p> <p>Одноманітність туристичних послуг, вузька спрямованість атракцій, які б приваблювали туристів.</p> <p>Недостатня промоція регіону, туристично привабливих заходів протягом року.</p> <p>Нерозвинена велосипедна інфраструктура регіону (велодоріжки, прокатні станції).</p> <p>Недостатня координація дій обласної і міських інституцій у розвитку туристичної сфери.</p> <p>Недостатня співпраця туристичного бізнесу з місцевою владою.</p> <p>Відсутність єдиної стратегії, бачення розвитку туристичної галузі.</p> <p>Відсутність візуальної ідентифікації та брендування області.</p> <p>Нестача в музеях інтерактивних і інноваційних експозицій з використанням цифрових технологій.</p> <p>Неналежний стан облаштування туристичних об'єктів (відсутність громадських вбиралень, вказівників).</p> <p>Недостатність супутніх послуг, відсутність якісних місць продажу сувенірів.</p> <p>Недостатня адаптованість професійної освіти в туризмі до потреб ринку.</p>

	<p>Відтік працівників туристичної сфери та низька якість обслуговування.</p> <p>Майже повна відсутність парайнфраструктури (для маломобільних груп населення).</p> <p>Низька адаптованість туристичних об'єктів і продуктів для іноземного споживача, нестача фахових екскурсиводів.</p> <p>Відсутність бомбосховищ на більшості туристичних локацій.</p>
Можливості	Загрози
<p>Ріст ринку внутрішнього туризму.</p> <p>Розширення переліку країн з безвізовим в'їздом в Україну.</p> <p>Включення Київської області до загальнодержавних туристичних маршрутів, що промотуються на міжнародних виставках.</p> <p>Збільшення зацікавленості у відвідуванні батьківщини в емігрантів і їх нащадків.</p> <p>Залучення грантових програм до розвитку туристичної сфери міста.</p> <p>Активізація співпраці з міжнародними партнерами (міста-побратими, міжнародні турагенства, закордонні дипломатичні установи) та закордонними установами України.</p> <p>Включення територій зони відчуження в туристичну діяльність.</p> <p>Підняття якості товарів та послуг до європейських стандартів.</p> <p>Удосконалення телекомунікацій.</p>	<p>Військові дії.</p> <p>Затяжна економічна криза та зміна структури ринку внаслідок пандемії та війни.</p> <p>Нестабільність національної валюти, пришвидшення інфляційних процесів, що не компенсуються зростанням економіки.</p> <p>Відсутність доступу до «дешевих» кредитів.</p> <p>Перепідпорядкування туристичної сфери з одного міністерства до іншого, бездіяльність центрального органу у зв'язку з цим.</p> <p>Ускладнення стосунків з ключовими закордонними партнерами.</p> <p>Підвищення рівня конкуренції з іншими областями України, зокрема, Львівською, Івано-Франківською, Тернопільською та Чернівецькою областями</p>

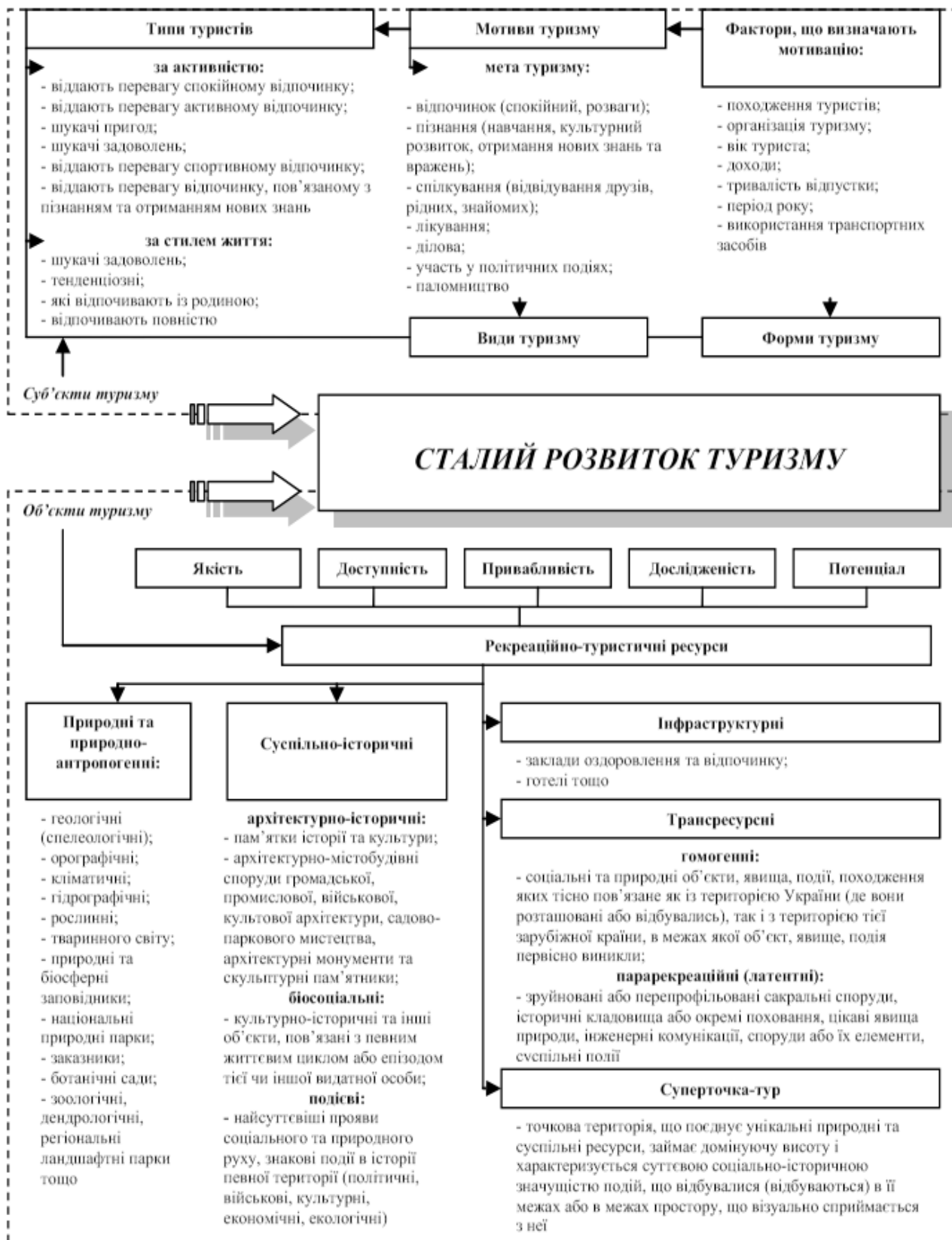
**Принципи сталого розвитку туризму,
згідно з «Порядком денним на XXI століття» («Agenda 21»)**

Джерело: [43]

1. Сприяння утвердженню повноцінного та здорового життя людини в гармонії з природою.
2. Внесок у збереження, захист і відновлення екосистем Землі.
3. Розроблення і застосування сталих моделей виробництва та споживання як основа для подорожей і туризму.
4. Співпраця народів у сфері відкритої економічної системи.
5. Скасування тенденцій протекціонізму у сфері надання послуг туристичного характеру.
6. Обов'язковий захист довкілля як невід'ємна складова процесу розвитку туризму, повага відповідних законів.
7. Участь громадян країни у розв'язанні проблем, пов'язаних із розвитком туризму» в тому числі тих, що стосуються їх безпосередньо.
8. Забезпечення локального характеру прийняття рішень щодо планування туристичної діяльності.
9. Обмін досвідом та впровадження найефективніших технологій туризму.
10. Урахування інтересів місцевого населення.

Структурні фактори сталого розвитку туризму

Джерело: [36]



ПЕРЕЛІК
пам'яток культурної спадщини національного значення Київської області, занесених до Державного
реєстру нерухомих пам'яток України

Джерело:[45]

№ п.п.	Найменування пам'ятки	Датування	Місцезнаходження	Вид пам'ятки	Охоронний номер	№ та дата рішення про взяття під охорону
			Баришівський район			
1.	Курган "Могила"	III тисячоліття до нашої ери - I тисячоліття	с. Поділля	пам'ятка археології	100001-Н	Постанова Кабінету Міністрів України від 03.09.2009 № 928
			Біла Церква			
2.	Городище літописного міста Юр'єва	IX - XIII століття	Замкова гора	пам'ятка археології	100002-Н	Постанова КМУ 03.09.2009 № 928
			Бориспільський район			
3.	Курган "Глушевська Могила"	III тисячоліття до нашої ери	с. Любарці	пам'ятка археології	100003-Н	Постанова КМУ від 03.09.2009 № 928
			Броварський район			
4.	Городище	IX століття до нашої ери - IV століття	с. Літочки	пам'ятка археології	100004-Н	Постанова Кабінету Міністрів України від 03.09.2009 № 928
			Васильківський район			
5.	Городище літописного міста Василіва	IX століття до нашої ери - IV	м. Васильків	пам'ятка археології	100005-Н	Постанова КМУ

№ п.п.	Найменування пам'ятки	Датування	Місцезнаходження	Вид пам'ятки	Охоронний номер	№ та дата рішення про взяття під охорону
		століття, IX - XIII століття				від 03.09.2009 № 928
6.	Садиба співака І. С. Козловського	кінець XIX - початок XX століття	с. Мар'янівка, вул. Шкільна, 3	пам'ятка історії	100006-Н	Постанова Кабінету Міністрів України від 03.09.2009 № 928
			Вишгородський район			
7.	Городище літописного міста Вишгорода	IX - XIII століття	м. Вишгород	пам'ятка археології	100007-Н	Постанова Кабінету Міністрів України від 03.09.2009 № 928
8.	Пам'ятник-музей визволителям м. Києва від фашистських загарбників в 1943 році	1958 рік, 1980 рік	с. Нові Петрівці	пам'ятка історії, монументального мистецтва	100008-Н	Постанова Кабінету Міністрів України від 03.09.2009 № 928
			Кагарлицький район			
9.	Городище літописного міста Чучина	IX - XIII століття	с. Балико-Щучинка	пам'ятка археології	100009-Н	Постанова Кабінету Міністрів України від 03.09.2009 № 928
10.	Городище "Іван Гора" - залишки літописного міста Івана	IX - XIII століття	смт Ржищів	пам'ятка археології	100010-Н	Постанова Кабінету Міністрів України від 03.09.2009 № 928
			Києво- Святошинський район			
11.	Городище літописного міста Білгорода і могильник	IX - XIII століття	с. Білогородка	пам'ятка археології	100011-Н	Постанова Кабінету Міністрів України від 03.09.2009 № 928

№ п.п.	Найменування пам'ятки	Датування	Місцезнаходження	Вид пам'ятки	Охоронний номер	№ та дата рішення про взяття під охорону
12.	Городище "Велике Ходосівське"	IX століття до нашої ери - IV століття	між селами Круглик, Ходосівка та Іванковичі (Васильківський район)	пам'ятка археології	100012-Н	Постанова Кабінету Міністрів України від 03.09.2009 № 928
13.	Городище	IX століття до нашої ери - IV століття	с. Хотів	пам'ятка археології	100013-Н	Постанова Кабінету Міністрів України від 03.09.2009 № 928
			Обухівський район			
14.	Городище літописного міста Святополча	IX - XIII століття	с. Витачів	пам'ятка археології	100014-Н	Постанова Кабінету Міністрів України від 03.09.2009 № 928
15.	Городище літописного міста Тумаща	IX - XIII століття	с. Старі Безрадичі	пам'ятка археології	100015-Н	Постанова Кабінету Міністрів України від 03.09.2009 № 928
16.	Городище літописного міста Треполя	IX - XIII століття	с. Трипілля	пам'ятка археології	100016-Н	Постанова Кабінету Міністрів України від 03.09.2009 № 928
17.	Городище літописного міста Халепа	IX - XIII століття	с. Халеп'я	пам'ятка археології	100017-Н	Постанова Кабінету Міністрів України від 03.09.2009 № 928
			м. Переяслав-Хмельницький			
18.	Літописне місто Переяслав - столиця Переяславського князівства	IX - XIII століття	м. Переяслав-Хмельницький	пам'ятка археології	100018-Н	Постанова Кабінету Міністрів України від 03.09.2009 № 928

№ п.п.	Найменування пам'ятки	Датування	Місцезнаходження	Вид пам'ятки	Охоронний номер	№ та дата рішення про взяття під охорону
19.	Пам'ятне місце, де відбувалася Переяславська рада	1654 рік, 1961 рік	м. Переяслав-Хмельницький	пам'ятка історії	100019-Н	Постанова Кабінету Міністрів України від 03.09.2009 № 928
20.	Комплекс пам'яток Михайлівського монастиря	1666—1750 роки	вул. Сікорського Михайла, 34	пам'ятка архітектури	100030-Н	Постанова Кабінету Міністрів України від 10.10.2012 № 929
21.	Михайлівська церква	1666 рік, 1750 рік	вул. Сікорського Михайла, 34	пам'ятка архітектури	100030/1-Н	Постанова Кабінету Міністрів України від 10.10.2012 № 929
22.	Дзвіниця Михайлівської церкви	1747 рік	вул. Сікорського Михайла, 34	пам'ятка архітектури	100030/2-Н	Постанова Кабінету Міністрів України від 10.10.2012 № 929
23.	Комплекс пам'яток Вознесенського монастиря	1700—1776 роки	вул. Г. Сковороди, 53 і 54	пам'ятка архітектури	100031-Н	Постанова Кабінету Міністрів України від 10.10.2012 № 929
24.	Вознесенський собор	1700 рік	вул. Г. Сковороди, 54	пам'ятка архітектури	100031/1-Н	Постанова Кабінету Міністрів України від 10.10.2012 № 929
25.	Дзвіниця Вознесенського собору	1770—1776 роки	вул. Г. Сковороди, 54	пам'ятка архітектури	100031/2-Н	Постанова Кабінету Міністрів України від 10.10.2012 № 929
26.	Будинок колегіуму	1753 рік	вул. Г. Сковороди, 54	пам'ятка архітектури	100031/3-Н	Постанова Кабінету Міністрів України від 10.10.2012 № 929
27.	Залишки Михайлівського собору	1089 рік	вул. Сікорського Михайла, 34	пам'ятка археології,	100032-Н	Постанова Кабінету Міністрів України від

№ п.п.	Найменування пам'ятки	Датування	Місцезнаходження	Вид пам'ятки	Охоронний номер	№ та дата рішення про взяття під охорону
				архітектури		10.10.2012 № 929
28.	Залишки церкви-усипальні (Спаська)	друга половина — кінець XI століття	вул. Шевченка, 17	пам'ятка археології, архітектури	100033-Н	Постанова Кабінету Міністрів України від 10.10.2012 № 929
			Рокитнянський район			
29.	Городище літописного міста Торчеська	IX - XIII століття	с. Ольшаниця	пам'ятка археології	100020-Н	Постанова Кабінету Міністрів України від 03.09.2009 № 928
30.	Курган "Гайдамацька Могила"	III тисячоліття до нашої ери - I тисячоліття	с. Острів	пам'ятка археології	100021-Н	Постанова Кабінету Міністрів України від 03.09.2009 № 928
			Сквирський район			
31.	Археологічний комплекс: городище літописного міста Бакожина, поселення і могильник	IX - XIII століття	с. Буки	пам'ятка археології	100022-Н	Постанова Кабінету Міністрів України від 03.09.2009 № 928
			Тетіївський район			
32.	Курганний могильник	IX століття до нашої ери - IV століття	с. Черепин	пам'ятка археології	100023-Н	Постанова Кабінету Міністрів України від 03.09.2009 № 928
			Фастівський район			
33.	Могила композитора К. Г. Стеценка	1922 рік	с. Веприк	пам'ятка історії	100024-Н	Постанова Кабінету Міністрів України від 03.09.2009 № 928

№ п.п.	Найменування пам'ятки	Датування	Місцезнаходження	Вид пам'ятки	Охоронний номер	№ та дата рішення про взяття під охорону
34.	Малополовецький археологічний комплекс	IV - II тисячоліття до нашої ери, VII - V століття, ,	с. Малополовецьке	пам'ятка археології	100025-Н	Постанова Кабінету Міністрів України від 03.09.2009 № 928
35.	Городище	IX століття до нашої ери - IV століття	с. Млинок	пам'ятка археології	100026-Н	Постанова Кабінету Міністрів України від 03.09.2009 № 928
			Яготинський район			
36.	Курганний могильник	IX - XIII століття	с. Ничопорівка	пам'ятка археології	100027-Н	Постанова Кабінету Міністрів України від 03.09.2009 № 928
37.	Садиба майстра народно-декоративного живопису К. В. Білокур	перша половина XX століття	с. Богданівка, вул. К.Білокур	пам'ятка історії	100028-Н	Постанова Кабінету Міністрів України від 03.09.2009 № 928
38.	Могила майстра народно-декоративного живопису К. В. Білокур	1961 рік	с. Богданівка	пам'ятка історії	100029-Н	Постанова Кабінету Міністрів України від 03.09.2009 № 928
Чорнобильська зона відчуження						
39.	“Заобрійна (загоризонтна) радіолокаційна станція “Дуга”		за 10 км від м. Прип'яті, на південний захід від Чорнобильської атомної станції	пам'ятка науки і техніки	100030-Н	Постанова Кабінету Міністрів України від 21.04.2021 № 375