



УДК 76:004.92

ЦИФРОВА КАЛІГРАФІЯ ЗАСОБАМИ ГРАФІЧНИХ РЕДАКТОРІВ

ДЖЕВАГА Григорій

Національний університет «Чернігівський колегіум» імені Т.Г. Шевченка,
Чернігів, Україна

dzhevaga.g@gmail.com

У статті розкрито вибір і опис можливостей графічних редакторів для написання каліграфічних текстів. Визначені доцільні налаштування для написання основних європейських стилів рукописних шрифтів.

Ключові слова: каліграфія, цифрова каліграфія, графічний редактор, графічний планшет, шрифт.

ВСТУП

Використання друкованих шрифтів у контенті спричиняє звикання до стандартизованого оформлення, монотонності візуальних структур та іноді зменшення емоційності у зверненні до користувача [1]. Пошук передачі емоцій через рукописні шрифти та їх використання у дизайні здійснювали Борисов В., Задніпрняний Г., Кухар Г., Шпак О. та інші. Сьогодні можна завантажити багато рукописних шрифтів, які відносяться до групи декоративних, для оформлення контенту. Проте, у них не завжди достатньо якісно пропрацьовано лігатури, які враховують кернінг і з'єднувальні штрихи різних літер. Використання рукописного письма у контенті вимагає від графічного дизайнера умінь писати каліграфічно і перетворювати написаний від руки текст у цифрове зображення. Цифрова каліграфія може бути у подальшому відредагована у відповідності до змісту проєкту і використана у поліграфії чи вебресурсах. Проте, не достатньо визначені інструменти та налаштування графічних редакторів для написання і редагування цифрової каліграфії.

ПОСТАНОВКА ЗАВДАННЯ

Метою роботи є дослідження можливостей графічних редакторів для написання і редагування поширених європейських каліграфічних стилів письма у цифровому форматі.

РЕЗУЛЬТАТИ ДОСЛІДЖЕННЯ ТА ЇХ ОБГОВОРЕННЯ

Писемність розвивається тривалий період, ще з часів Стародавнього Єгипту і по сьогоднішній день. Вдосконалюються і урізноманітнюються інструменти для написання літер від заточеної палички, пензля і пір'я до паралельного пену (Pilot Parallel Pen), брашпену (Brushpen) і автоматичної перової ручки. Стилів каліграфії, які використовують графічні дизайнери у своїх роботах, також дуже багато. Основними у Європі виокремлюються такі стилі каліграфії як: готика і італійський курсив (які пишуть пласким пером), Сорреплате і український скоропис (гострим пером) [2].



Поняття «каліграфія», утворене від грецького слова «καλλος» – «гарне» і «γραφή» – «письмо», означає мистецтво красивого, виразного письма, що глибоко пов'язане з історією писемності, стилістичною еволюцією та історією шрифту [3]. Характер рукописного шрифту визначається конструктивними особливостями інструменту для письма, матеріалом, на якому виконано напис, авторськими навичками та задумом каліграфа [4].

Аналізувавши редактори векторної і растрової графіки від Adobe та GIMP і Inkscape щодо можливості виконувати ручне письмо за допомогою графічного планшета визначено, що краще використовувати для цього інструмент «Brush (Пензель)». Даний інструмент присутній в усіх графічних редакторах, хоча між ними є відмінності у налаштуваннях та властивостях графічних об'єктів, які були створені пензлем. У векторному форматі легше редагувати траєкторію лінії і товщину за допомогою опорних точок і інструменту «Width Tool (Ширина)». У растрових редакторах легше отримати криволінійні штрихи, а їх виправлення досить трудомісткий процес, бо виправити фактично треба кожний піксель багатьма інструментами.

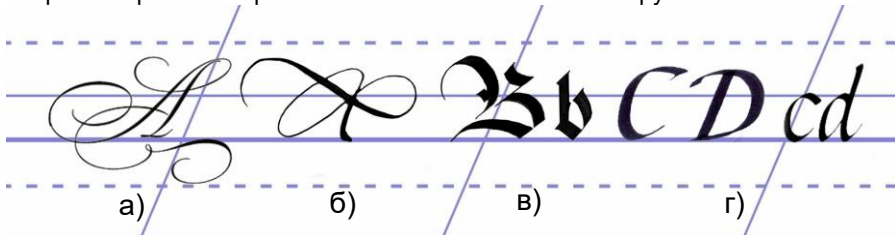


Рис. 1. Приклади рукописних шрифтів

Розглянемо особливості написання кожного стилю рукописного шрифту і потрібні налаштування інструменту «Brush» у графічних редакторах. Так, наприклад, готичний стиль, який поширюється з Франції у період XII-XV ст., має витягнуті широкі вертикальні штрихи, як і архітектура того періоду мала довгі вежі з гострими шпильями. Нижні і верхні частини літер мали гострі кути переходів (рис. 1, в). Як оздоблення і акценти використовувалися загострення, короткі ромбовидні штрихи і тонкі лінії. Для виконання готичного стилю необхідно у параметрах пензля встановити 5% закруглення, таким чином, вигляд відтиску на шарі буде мати вигляд дуже стиснутого еліпсу. Кут нахилу пензля встановити у межах 30°-45°. Під час написання вертикальних чи горизонтальних штрихів можна затискати клавішу Shift, таким чином, штрихи будуть виконані точно перпендикулярно. Доопрацьовувати тонкі акцентні лінії варто звичайним жорстким пензлем круглої форми і малого діаметру.

Італійський курсив (Italic), який виник у кінці XV ст. в Італії, вирізняється простими і елегантними формами, горизонтальні штрихи мають широке накреслення, які плавно переходять у тонкі горизонтальні лінії. Верхні і нижні переходи мають округлі форми (рис. 1, г). Різниця, у налаштуванні пензля для італійського курсиву від готичного стилю, полягає у додаванні функції згладжування контуру у межах 50-80%, у залежності від кількості оперативної



пам'яті і потужності процесора. При використанні растрового графічного редактора лінія буде відставати від пензля, до чого треба звикати.

Стиль Sorreplate (коперплейт), який сформувався у Англії з XVI ст., виконувався гострим пером. При проведенні пера вгору натиск зменшували, відповідно і лінія ставала тоншою, а при русі донизу – збільшували, за рахунок чого штрих виходив ширшим (рис. 1, а). Цей принцип можна імітувати за рахунок параметрів налаштування інструменту «Brush». Пензель встановлюємо з округлістю 100%, діаметр приблизно 10 пікселів, що залежить від роздільної здатності зображення і масштабування монтажної області. Динаміку форми пензля, зокрема її діаметр, визначаємо, як таку, що контролюється від натиску на перо стилуса. Мінімальний діаметр пензля виставляємо 0%, таким чином, початок штрихів і завершення будь мати гостру форму. Також можна додавати згладжування контуру.

Український скоропис, який формувався у XVII ст. писарями Січі, характеризується елегантними, пишними та примхливими розчерками, які нагадують слід руху козацької шаблі (рис. 1, б). Стиль можна відтворити аналогічно до коперплейту, але до кута нахилу можна додати керування нахилом стилуса, а округлість встановити на 50%.

ВИСНОВКИ

Отже, растрові і векторні графічні редактори мають можливість, за допомогою інструменту «Brush» та графічного планшета, імітувати написання тексту плоским і гострим перами. Adobe Illustrator CC є більш зручним редактором для налаштування і редагування криволінійних контурів. Цифрова графіка забезпечує зручне середовище для продовження культури рукописного письма та надає нових інструментів для її подальшого розвитку.

ЛІТЕРАТУРА

- 1.Терещенко А.А., Чернявський К.В. Вплив цифрового прогресу на класичну каліграфію. Зародження лєттерінгу як засобу сучасного дизайну. *Технології та дизайн*. 2016. № 2. URL: http://nbuv.gov.ua/UJRN/td_2016_2_14
- 2.Задніпрняний Г.Т. Каліграфія – прекрасна гілка на дереві шрифтів. *Арт-простір*, №3, 2018. С. 13-18.
- 3.Шпак О. Сутність поняття «каліграфія»: теоретичний дискус. *Scientific Collection «InterConf»*. Вип. 153, 2023. С. 177-182.
- 4.Борисов В. Шрифтова композиція як майданчик для графічних експериментів. *Актуальні питання гуманітарних наук*, Вип 37, том 1, 2021. С. 21-26.

DZHEVANA H.

DIGITAL CALLIGRAPHY USING GRAPHIC EDITORS

The article reveals the selection and description of the capabilities of graphic editors for writing calligraphic texts. Appropriate settings for writing the main European styles of handwritten fonts are defined.

Keywords: calligraphy, digital calligraphy, graphic editor, graphic tablet, font.