

МІНІСТЕРСТВО ОСВІТИ І НАУКИ УКРАЇНИ  
КИЇВСЬКИЙ НАЦІОНАЛЬНИЙ УНІВЕРСИТЕТ ТЕХНОЛОГІЙ ТА ДИЗАЙНУ  
Факультет дизайну  
Кафедра дизайну інтер'єру і меблів

## **КВАЛІФІКАЦІЙНА РОБОТА**

на тему

Дизайн-проект інтер'єру історичного музею

Рівень вищої освіти перший (бакалаврський)

Спеціальність 022 Дизайн

Освітня програма Дизайн середовища

Виконала: студентка групи БДс1-20

Ніжнік А.О.

Науковий керівник к. мист.

Косенко Д.Ю.

Рецензент к.т.н., доц.

Булгакова Т. В.

Київ 2024

## АНОТАЦІЯ

Ніжнік А.О. Дизайн-проект інтер'єру історичного музею – Рукопис

Кваліфікаційна робота першого (бакалаврського) рівня вищої освіти за спеціальністю 022 Дизайн – Київський національний університет технологій та дизайну, Київ, 2024 рік.

У кваліфікаційній роботі аналізуються вимоги до проектування сучасних історичних музеїв. Приділено особливу увагу можливим планувальним, композиційним та ергономічним рішенням для даного типу приміщень, правильній організації простору, поєднанню кольорів, матеріалів, форм, а також соціально-науковим та психологічним засадам для проектування історичних музеїв. Проведено детальний аналіз архітектурної ситуації об'єкта проектування та досліджено аналогі світового досвіду у створенні історичних музеїв за темою Другої світової війни та Голокосту. На основі цих досліджень створено новий дизайн-проект історичного музею.

Отже, результатом наукового дослідження є створений дизайн проект історичного музею, з необхідними для його реалізації кресленнями, специфікаціями, пояснювальною запискою та фото-реалістичними візуалізаціями.

*Ключові слова: дизайн інтер'єру громадських приміщень, організація простору, розробка дизайн-проекту.*

## SUMMARY

Nizhnik A.A. Design project of the interior of the historical museum -  
Manuscript

Qualification work of the first (bachelor) level of higher education specialty 022  
Design - Kyiv National University of Technologies and Design, Kyiv, 2024.

The qualification work analyzes the requirements for the design of modern historical museums. Special attention is paid to possible planning, compositional and ergonomic solutions for this type of premises, proper organization of space, combination of colors, materials, forms, as well as socio-scientific and psychological foundations for the design of historical museums. A detailed analysis of the architectural situation of the design object was carried out and analogues of world experience in the creation of historical museums on the theme of the Second World War and the Holocaust were investigated. And a new design project of the historical museum was created.

In general, the result of the study is the design project of the historical museum, with the drawings, specifications, explanatory note and photo-realistic visualizations necessary for its implementation.

***Keywords:** interior design of public premises, organization of space, development of a design project.*

## ЗМІСТ

ВСТУП.....	7
РОЗДІЛ 1 ОСОБЛИВОСТІ ПРОЄКТУВАННЯ ІНТЕР'ЄРУ МУЗЕЇВ .....	10
1.1. Типологічні особливості та нормативні вимоги до історичних музеїв ....	10
1.2. Функціонально-планувальна організація приміщень.....	12
1.3. Меблювання та обладнання приміщень історичних музеїв.....	19
1.4. Художньо-композиційні рішення та оздоблення інтер'єру приміщень історичного музею .....	24
Висновки до 1 розділу.....	25
РОЗДІЛ 2. ПЕРЕДПРОЄКТНЕ ДОСЛІДЖЕННЯ.....	27
2.1. Аналіз аналогів .....	28
2.2. Аналіз архітектурної ситуації об'єкту історичного музею .....	34
2.3. Аналіз потреб та вимог користувачів (цільової аудиторії).....	37
2.4. Технічне завдання на проектування історичного музею.....	40
Висновки до 2 розділу.....	41
РОЗДІЛ 3. ПОЯСНЮВАЛЬНА ЗАПИСКА ДО ДИЗАЙН-ПРОЄКТУ ІСТОРИЧНОГО МУЗЕЮ .....	43
3.1. Кімнати вхідної групи.....	44
3.2. Виставкові зали .....	47
3.3. Лекційна зала.....	54
3.4. Кімнати адміністрації музею .....	54
Висновки до 3 розділу.....	56
ЗАГАЛЬНІ ВИСНОВКИ .....	57
СПИСОК ВИКОРИСТАНИХ ДЖЕРЕЛ.....	58
ДОДАТКИ .....	62

## ВСТУП

**Актуальність роботи.** Музей - це місце, яке відіграє важливу роль у збереженні культури народів світу, її історії та розкритті культурної спадщини людства. Музей має завдання збирати, документувати, зберігати, досліджувати, інтерпретувати та демонструвати різноманітні колекції об'єктів і артефактів, які відображають розвиток суспільства і культури на протязі різних історичних епох, а також дають важливі життєві уроки для людства [1]. Вони працюють та взаємодіють етично, професійно та з участю спільнот, пропонуючи різноманітні досвіди для навчання, задоволення, рефлексії та обміну знаннями.

Експозиційна та екскурсійна діяльність, спрямована на подолання історичної та культурної дистанції, може слугувати ефективним інструментом для покращення розуміння суперечливих аспектів історичного минулого та сучасності. У цьому контексті важливим стає урахування можливостей мови експозиції як засобу спілкування музейної аудиторії з конкретною історичною та культурною епохою.

Особливістю ж історичного музею є можливість для його відвідувачів досліджувати, як минуле сприяло формуванню різних ідентичностей, спільних культурних цінностей, а також розвиток толерантного ставлення до розмаїття культурних особливостей. Основною метою є не лише передача знань про історичні події, але й залучення до конструктивного діалогу з представниками різних культур та людьми з різною історичною пам'яттю, розвиток толерантного ставлення до них та підготовка відвідувачів до поваги до їхніх думок та уподобань. [2]

Існування історичних музеїв є важливою складовою у розвитку суспільства, а отже вони повинні відповідати вимогам та викликам часу. Тобто, щоб залучати до їх відвідування громадян різного віку, потрібно застосовувати мультимедійні технології у експозиційному просторі музею, що матиме на меті підвищення рівня інформативності, комунікативності та привабливості музейної

експозиції. Також важливе використання комп'ютерного програмування для оптимізації обліку та ефективного використання музейних фондів сучасності. [3]

**Мета роботи.** Визначення сучасних підходів до дизайну інтер'єрів приміщень історичних музеїв та створення дизайн-проекту історичного музею.

**Завдання роботи:**

- дослідити типологічні особливості історичних музеїв;
- вивчити нормативні вимоги до проектування інтер'єрів приміщень історичних музеїв;
- розглянути об'ємно-планувальні рішення історичних музеїв;
- проаналізувати функціонально-планувальну організацію приміщень історичних музеїв;
- розглянути вимоги до основних приміщень історичних музеїв;
- описати вимоги та рекомендації щодо меблювання та обладнання приміщень історичних музеїв;
- дослідити художньо-композиційні рішення інтер'єру приміщень історичних музеїв;
- визначити основні вимоги до пожежної безпеки та інженерного обладнання для історичних музеїв.
- проаналізувати вихідні дані обраної будівлі;
- розробити дизайн-проект історичного музею;

**Об'єкт дослідження:** інтер'єр приміщення історичного музею.

**Предмет дослідження:** сучасні підходи до дизайну інтер'єру історичних музеїв.

**Методи дослідження.** Методом дослідження обраної теми та аналізу нормативної літератури було виявлено нормативні вимоги до проектування історичних музеїв та їх окремих приміщень; вивчено наукову фахову літературу що використовувалося для виявлення сучасних підходів до функціонально-планувальної організації простору, а також для виявлення композиційних прийомів проектування інтер'єрів приміщень історичних музеїв та узагальнено отриману інформацію, порівняно досвід інших країн у проектуванні історичних

музеїв. Використання графічних редакторів та програм 3-D та 2-D моделювання.

**Інформаційна база досліджень.** Нормативні документи, наукові статті та публікації, статті з журналів, наукові книги та підручники, інтернет-джерела тощо.

**Структура та обсяг роботи.** 57 сторінок основного тексту, 44 використаних джерела, 3 додатки.

## РОЗДІЛ 1

### ОСОБЛИВОСТІ ПРОЄКТУВАННЯ ІНТЕР'ЄРУ МУЗЕЇВ

#### 1.1. Типологічні особливості та нормативні вимоги до історичних музеїв

Музеї бувають декількох видів, за спеціалізацією на різних групах об'єктів, в залежності від їхнього призначення та походження. Основними видами історичних музеїв є такі:

1. Художні музеї. Це місця, де зберігаються і виставляються твори образотворчого мистецтва, такі як живопис, скульптура, графіка, а також інші художні ремесла людства. Вони показують розвиток мистецтва в різні епохи і його стилі [4].
2. Культурно-історичні музеї. Вони спеціалізуються у збереженні предметів, які свідчать про історію і культуру певної географічної області. Сюди входять предмети побуту, одяг, зброя, письмові документи та інші артефакти, що відображають історичні аспекти життя людей в різні періоди.
3. Етнографічні музеї. Ці музеї зосереджені на зберіганні та представленні творів культури корінних народів і культур, які можуть бути вже вимерлими. Вони розкривають унікальність і різноманітність етнічних традицій та спадщини.
4. Наукові музеї. Такі музеї спеціалізуються на збереженні та вивченні матеріалів та предметів, пов'язаних з природничими і технічними науками. Вони можуть включати колекції природничих зразків, інструменти, машини та інші об'єкти, що допомагають в дослідженнях у галузі науки і технології.[5]

В цій роботі більш детально буде розглянуто та вирішено проблемні питання саме виду культурно-історичних музеїв, але більшість правил та норм можна надалі використовувати для всіх видів музеїв.



Важливо розглянути всі нормативні вимоги перед проектуванням інтер'єрів історичного музею, дослідити встановленні стандарти безпеки для відвідувачів та правила ефективного захисту експонатів від потенційних небезпек. Ці вимоги не лише ставлять завдання для оптимального використання простору та організації експозицій, але й визначають параметри меблів та освітлення, які сприяють створенню комфортного та приємного середовища для відвідувачів історичного музею.

Історичні музеї – класифікують як громадські споруди, які також відносять до культурно-видовищних закладів.[6] На підставі цього при проектуванні музею слід дотримуватись вимог ДБН В.2.2-9:2018 «Громадські будинки та споруди» та ДБН В.2.2-16:2019 «Культурно-видовищні та дозвіллеві заклади» [7].

Врахування норм і вимог, визначених в ДБН В.2.2-40:2018 «Інклюзивність будівель і споруд», є важливим у процесі проектування музею з метою його доступності для всіх категорій населення. Цей документ містить основні положення та стандарти, спрямовані на забезпечення доступності і використання будівель та об'єктів інфраструктури для всіх, незалежно від їхніх фізичних можливостей чи обмежень. Забезпечення інклюзивності в музеї допоможе створити середовище, де кожен зможе активно брати участь у отриманні культурного досвіду та розширенні своїх знань про історію людства. Що стимулюватиме взаємодію, розуміння та взаємоповагу у суспільстві [8].

Дотримання норм пожежної безпеки визначатиме ефективні заходи для збереження життя та здоров'я осіб, які перебувають в будівлі правила якої прописано в ДБН В.1.1-7:2016 «Пожежна безпека об'єктів будівництва» [9].

Отже, всі зазначені норми та вимоги є невід'ємною частиною роботи з проектування дизайну-інтер'єру історичних музеїв та будуть більш детально розглянуті у наступних підпунктах кваліфікаційної роботи, що буде основою для подальшого аналізу та створення дизайн-проєкту.

## 1. 2. Функціонально-планувальна організація приміщень

Під час створення дизайну інтер'єру історичного музею слід дотримуватись правил ергономіки та враховувати, що особливістю даного типу приміщень є експозиції, які можуть мати різні розміри та вимоги до умов їх розміщення. Від маленьких експонатів до великих, наприклад, історично відтворених інтер'єрів, предмети повинні поєднуватись у цілісну об'ємно-просторову композицію і при цьому приміщення повинні бути комфортними та доступними для всіх категорій відвідувачів, враховуючи також, особливості будівлі [10].

Плани організації виставок і представлення колекцій у історичних музеях поділяються на такі види (рис. 1.1): відкрите планування, головне та підрядні приміщення, лінійно-просторове розташування, лабіринт, комплекс та петля.

**Відкритий план.** Цей тип плану дає можливість створювати різноманітні варіанти з розміщенням експонатів, а також різний порядок тематичних виставок, для відображення нової для відвідувача інформації. Відкритий план дозволяє максимізувати гнучкість використання простору та зробити акцент на головному.

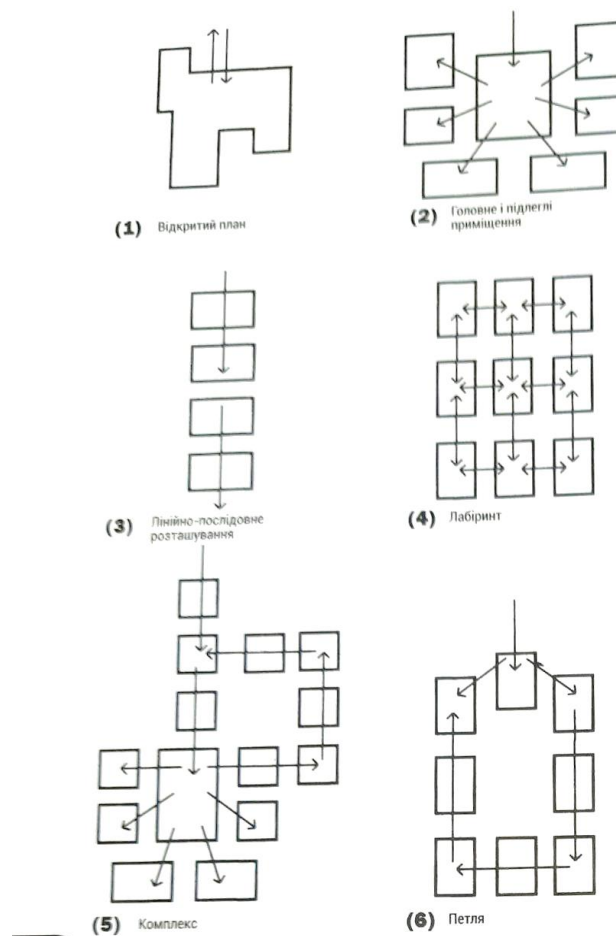
**Головне і підрядні приміщення.** Основна особливість даного типу в тому, що вхідна група розташована у головному великому приміщенні, вона зазвичай задає настрій та атмосферу яку відвідувач відчуватиме протягом перебування у музеї. Інші ж, допоміжні приміщення виконують функцію системного доповнення основної експозиції.

**Лінійно-просторове розташування.** Таке розташування дозволяє поступово переміщуючись з одного приміщення музею в інше, людині легше відчути різні історичні етапи чи події. Тому при створенні такого планування потрібно розділяти їх за історичною тематикою, змістом. Цей вид планування є особливо доречним для його використання у проектуванні саме історичного музею.

**Лабіринт.** Трохи схожий з попереднім типом планування проте має свою особливість комплексно поєднувати експозиції не поступово одна за одною, а переплітати об'єкти допомагаючи відвідувачам краще зрозуміти та запам'ятати експонати.

**Комплекс.** Такий підхід як комплекс, дозволяє створити більш різноманітний та глибокий досвід для відвідувачів. Який може зручно поєднувати у комплекс тематичні зони, інтерактивність та загадки за допомогою пов'язаних між собою маршрутів.

**Петля.** Планування яке поєднуючи початок і кінець створює замкнуту петлю, де відвідувачі можуть повертатися до початку після завершення перегляду експозиції. Розміщення інтерактивних експозицій впродовж маршруту допоможуть відвідувачам більше дізнатися про історію та експонати. При плануванні такого приміщення важливо пропорційно розділити цікаві елементи, щоб відвідувачі йшли з цікавістю повторювали тему [5].



**Рис. 1.1.** Види планів організацій виставок [5]

Висота поверхів музею має відповідати технологічним вимогам та повинна бути від 3 метрів заввишки; у коридорах мінімальна висота – 2,5 м; складські та допоміжні приміщення від 2,2 метрів; приміщення в яких люди не перебувають постійно може бути мінімум 1,9 м. Для підземних поверхів норми інші: громадські приміщення – від 2,7 м, а місця в яких тимчасово перебуває обслуговуючий персонал мають бути не нижче 1,9 м до виступаючих конструкцій. Проте, якщо громадське приміщення вміщує менше 40 осіб або має загальну площу до 250 м<sup>2</sup>, то допускається висота поверхів як для житлових приміщень.

Кількість входів та виходів повинна визначатись за допомогою розрахунку який слідує з пропускної спроможності будівлі, а також відповідати експлуатаційним вимогам.

Організація приміщень історичного музею для зручності відвідувачів та персоналу, за правилами, має дві великі основні зони: громадська контрольована зона та службова зона. Які повинні гармонійно функціонувати не заважаючи одна одній.

Перша - це громадська контрольована зона, вона включає в себе: тамбур, ознайомча зона, гардероб, каси, WC, магазин, виставкова зона (постійна експозиція, тимчасова експозиція), лекційні зали та виставки.

У громадській вхідній зоні варто враховувати потреби відвідувачів і робити все для їх комфортного початку перебування у музеї. Тому у вхідній зоні варто розташовувати область або приміщення безпосередньо біля входу до основного приміщення, де відбуватиметься перевірка квитків, організація черги та надання додаткової інформації відвідувачам. Поруч варто розмістити місце гардеробу, для зберігання верхнього одягу, сумок та інших особистих речей відвідувачів під час їх перебування в музеї. Поруч повинно бути місце придбання квитків для входу, а також отримання додаткових послуг, які можуть надаватися музеєм. Також тут можуть розташовуватись сувенірні магазини, чи магазин в якому відвідувачі зможуть придбати напої та легкі перекуси (на випадок тривалого перебування в музеї). Окрім меблів для персоналу тут можна

розмістити диван для зручності відвідувачів, а також стенди з довідковою інформацією. Також в цій зоні слід розмістити санітарно-гігієнічні приміщення для відвідувачів [11].

Лекційні зали у сучасних музеях слід оснащувати великими екранами, або проекцією по периметру кімнати, як це зробили, наприклад, у Парижі в музеї цифрового живопису Atelier des Lumière, для тематичних фільмів, зображень та презентацій. Розраховуються такі приміщення мінімум на 30 осіб. Вони обладнуються сценою та місцями для сидіння глядачів, та іншим обладнанням [7].

Виставкові зали є основними приміщеннями в презентації тематики музею. Зали можуть мати як штучне, так і природне освітлення, що задає загальний настрій експозиції. Такі зали облаштовують виставковими стендами, меблями та обладнанням для показу експонатів. Експозиції можуть бути постійними або тимчасовими, в такому випадку планування у таких залах змінюватиметься в залежності від експозиції.

Друга службова зона, яка в свою чергу поділяється на зону адміністрації (дирекція, адміністрація, каталоги, копіювання, бібліотека та архів) та зону реставрації(сховище, реставраційні та консерваційні майстерні).

Оскільки всі музейні експонати підлягають суворому обліку та документально-науковому опису, для роботи над цим слід передбачити спеціально обладнані приміщення, які будуть зручно пов'язані з експозиційними залами. Робочі приміщення для співробітників відділу фондів та для обслуговування відвідувачів повинні бути відокремлені від сховищ.

У сховищах які займають приблизно 20-25% від загальної площі будівлі слід передбачити спеціальні місця для роботи співробітників з відповідним обладнанням та освітленням. Також, при їх проектуванні потрібно враховувати можливість їхнього потенційного розширення у структурі будівлі.

Усі зовнішні входи до громадських будівель та вбудованих приміщень громадського призначення, за винятком тих, що розташовані у IV кліматичному районі, повинні мати спеціальні тамбури для захисту від холоду і вітру. По

ширині тамбур проєктується більшим за ширину прорізу не менше як на 0,15 з обох боків, тоді як глибина має бути більшою за ширину дверей більше ніж на 0,2 м. Також тамбур повинен бути доступним для людей з інвалідністю, а отже його глибина повинна бути більшою за 1,8м, а ширина – більша ніж 2,2 м. Проте якщо площа приміщення більше ніж 100м<sup>2</sup> влючно, то у цьому випадку потрібно встановити повітряно-теплову завісу та оснастити зовнішні двері механізмами автоматичного закривання. Місця для відвідувачів та працівників у такому приміщенні, що розташовані на відстані не менше 3 метрів від зовнішніх дверей, мають бути захищені перегородками або екранами від обдування холодним повітрям.

Висота рівнів підлоги перед входами до громадських будівель та тротуарами перед ними повинні відповідати нормам, встановленим у ДБН В.2.2-40 [8].

### **Гардероб.**

Місткість гардеробних приймається відповідно до вимог будівельних норм за видами будівель та споруд. Площу гардеробних для верхнього одягу за бар'єром слід приймати з розрахунку на одне місце не менше ніж 0,08 м<sup>2</sup>, коли використовуються вішалки консольного типу, і 0,1 м<sup>2</sup>, коли використовуються звичайні та підвісні вішалки. При зберіганні у гардеробній, крім верхнього одягу, сумок та портфелів, площу за бар'єром допускається збільшувати на 0,04 м<sup>2</sup> на одне місце. Глибина гардеробної за бар'єром не повинна перевищувати 6 м. Між бар'єром та вішалками слід передбачати прохід не менше ніж 1 м.

У гардеробних самообслуговування не менше ніж 15 % вішалок повинні бути на висоті не вище ніж 1,3 м (в зоні досяжності осіб в кріслах колісних та дітей) та можливістю під'їзду/маневрування кріслом колісним).

### **Каси та магазини.**

Касові кабінки варто розміщувати вздовж прямої лінії зі зручною організацією проходу для відвідувачів. Каси слід встановлювати так щоб касири були повернуті обличчям до клієнтів (відвідувачів), які виходять з приміщення музею. Проходи між кабіною касира чи прилавком магазину з сувенірами, чи

буфетною стійкою та стіною чи протилежною касою повинні бути не менше 1,4 м (для невеликих музеїв допускається 1,2 м).

У великих громадських приміщеннях для пришвидшення розрахунку можливо встановлення кас-самообслуговування, які передбачають продаж квитків чи товарів з централізованою системою оплати. Такі каси займатимуть не більше  $1\text{ м}^2$  та звільнять площу для пересування відвідувачів.

### **Санвузли.**

Громадські туалети слід розташовувати недалеко від входу в приміщення, вони повинні бути роздільними для чоловіків та жінок. Ширина kabіни розраховується не меншою ніж 1,2 метри в глибину, та 0,8 м – в ширину. Одна kabіна повинна бути універсальною і мати ширину не менше ніж 1,65 м, глибину – 1,8 м, для осіб з інвалідністю. Також потрібно розташовувати поручні по бокових сторонах для людей які пересуваються за допомогою милиць та інші пристосування. [6]

### **Лекційні зали.**

Лекційні зали розраховуються площею в середньому  $1\text{ м}^2$  на одного відвідувача. Такі зали можуть мати прямокутну форму з плоскою горизонтальною стелею якщо кількість глядачів у ньому не перевищує 200 осіб. Якщо ж зала має більшу кількість глядачів, то її слід проектувати у вигляді трапецієподібної форми плану з кутом розкриття  $10^\circ \div 12^\circ$ . Відстань між кіноекраном та спинками крісел першого ряду місць зали для глядачів повинна бути більшою ніж висота екрана. Якщо відбувається перепад висот сусідніх рядів більший за 0,25 м, то між ними потрібно встановлювати огорожу, висота якої не повинна бути нижчою за 0,7 м. Для осіб з інвалідністю слід передбачити площадку на першому рівні [6].

Площа сцени розраховується як  $0,1\text{ м}^2$  на відвідувача, але при цьому її розміри мають бути не меншими ніж 3 м на 4 м.

У випадку облаштування на проходах сходів, їх висота повинна бути не більшою за 0,15 м. Загальний ухил підлоги (пандуса) слід приймати не більше дозволеного згідно ДБН В.2.2-40.

Крісла для сидіння мають бути закріплені до підлоги, проте якщо зала вміщає менше ніж 200 осіб цим правилом можна знехтувати, передбачивши при цьому пристосування, що запобігатимуть їх перекиданню.

### **Експозиційні зали.**

Площа виставкових залів повинна відповідати стандартам, що визначають оптимальні розміри для ефективного розташування експонатів та забезпечення комфортного руху відвідувачів. Виставкові зали розраховуються як 4,5 м на одного відвідувача. Висота експозиційного поясу починається на висоті приблизно 80-90 см від підлоги для максимальної зручності відвідувачів. Довжина одного ряду експозицій не повинна перевищувати 20 – 50 м. Рекомендовані розміри залів – від 200 до 400 квадратних метрів для забезпечення належного виставкового простору. Проте якщо будівля приміщення має історичну цінність цих норм можна не дотримуватись, і діяти міркуючи виключно на користь збереження архітектурної пам'ятки.[12]

Загальна кількість площі яку займають виставкові експозиції займає 50-60% вільного простору приміщення виставкової зали. А ширина проходів між експонатами 2 - 3 метри у головних, та 1,5 – 2 метри у другорядних. Завантаженість великогабаритними експонатами чи вітринами зазвичай займає приблизно 20-30% усього виставкового простору.

Зовнішні вікна та балконні двері слід проєктувати та улаштувати згідно з ДСТУ-Н Б В.2.6-146 та ДБН В 2.2-40.

Ухил пандусів на шляхах руху людей слід вважати згідно з ДБН В.2.2-40. Ухил сходів на шляхах евакуації не повинен бути більшим 1:2 (за винятком сходів трибун спортивних споруд). Ухил сходів, що ведуть на підземний, цокольний і цокольний рівні, а також на горище, допускається 1:1,5. Кількість підйомів за один місяць між платформами має бути від 3 до 16, за винятком вигнутих сходів. В одномаршових сходах, а також в одному марші дво- і тримаршових сходів, розташованих на першому поверсі, допускається встановлювати не більше 18 підйомів. Положення цього пункту поширюються



на влаштування проходів зі східцями між сидіннями в залах для глядачів, спортивних і глядацьких залах, які мають похилу підлогу.

Ширина сходових маршів у громадських спорудах не повинна перевищувати 2,5 метри, однак її розмір також має враховувати розрахункову ширину виходу до сходової клітки на поверсі з найбільшою кількістю осіб, забезпечуючи її не менше ніж 1,35 метра. Важливо зауважити, що для сходів, які обслуговують приміщення з не більше, ніж 5 особами, які перебувають там одночасно, мінімальна ширина повинна становити не менше 0,9 метра. Такі норми визначаються з урахуванням безпеки та ефективного використання простору в громадських будівлях.

Коридори, довжина яких перевищує 60 метрів, повинні бути розділені протипожежними перегородками 2-го типу. Ці перегородки мають бути розташовані на відстані не більше 60 метрів одна від одної та від торців коридору. У випадку будівель з умовною висотою понад 26,5 метра такі перегородки повинні бути протипожежними 1-го типу. Для коридорів громадських будівель, де немає природного освітлення або вони недостатньо освітлені відповідно до 9.4.5 цих норм, передбачається система димовидалення в разі евакуації 50 і більше осіб.

### **1.3. Меблювання та обладнання приміщень історичних музеїв**

Одна з головних ролей музейних меблів - підтримувати і доповнювати виставку музею, сприяючи створенню сприятливої атмосфери і приємних умов для сприйняття їх відвідувачами. Меблі слугують не лише елементом дизайну інтер'єру, але й важливим засобом організації простору та підкреслення унікальності й історії експонатів. Оскільки, такі меблі служать громадським приміщенням варто враховувати їх зносостійкість, безпечність та зручність для середньостатистичних гостей музею, а також враховувати потреби всіх категорій відвідувачів.

Крім того, музейні меблі виконують захисну функцію, забезпечуючи захист експонатів від широкого спектру факторів зовнішнього середовища. Вони

відіграють важливу роль у збереженні цінних експонатів, запобігаючи їх пошкодженню і втраті під впливом світла, вологості, перепадів температури та інших несприятливих факторів.[13]

Музейні меблі також відіграють захисну роль, запобігаючи вандалізму та крадіжкам. Ретельно спроектовані, щоб гармоніювати з інтер'єром, меблі також важливі для забезпечення цілісності та безпеки колекцій, а також вони візуально і функціонально доповнюють структуру музею.

Меблі в історичному музеї обов'язково повинні відповідати всім ергономічним вимогам. Основну частину цих вимог викладено у книзі М. Зелника «Основи ергономіки. Людина, простір, інтер'єр». До прикладу, сидіння для відпочинку повинні бути з м'якою оббивкою, щоб на них було зручно сидіти. Ширина, довжина та глибина сидіння розрахована на одну людину, відповідна: від 430 до 480 мм, від 410 до 510 мм та 410 до 460 мм. Столи для зручності середньостатистично людини висотою від 710 до 760 мм.

Стелажі за стандартом повинні бути глибиною 300-460 мм, проте варто враховувати те що в залежності від експонату може знадобитись більша, або менша глибина стелажів. Якщо експонат надто великий, або важкий для нього необхідно передбачувати окреме місце, та особливі меблі, або загалі встановлювати його на підлозі для безпеки відвідувачів та збереження експонату. В такому випадку варто відгородити експонат спеціальними стійками, та встановити табличку з відповідною інформацією [14].

Будівлі загального користування, тобто історичні музеї повинні мати дизайн, який забезпечує доступність для осіб з інвалідністю та інших груп з обмеженою мобільністю, з включенням усіх входів та виходів, за винятком технічних та евакуаційних. Важливо під час проектування громадських просторів використовувати принципи універсального дизайну. Якщо такі рішення неможливо виконати під час реконструкції культурної спадщини, в такому випадку потрібно запроєктувати допоміжні пристрої які не заважатимуть іншим.

Інклюзивність музеїв - це важливий аспект роботи цих установ, що передбачає створення умов для комфортного та повноцінного його відвідування всіма групами населення, включаючи осіб з особливими потребами та різними особистими особливостями. Музеї повинні мати фізичну інфраструктуру, яка дозволяє безперешкодний доступ для всіх відвідувачів, включаючи осіб з обмеженими руховими можливостями. Для цього варто запроєктувати пандуси, ліфти, широкі двері та коридори.

Музеї повинні надавати інформаційний матеріал в різних форматах, включаючи великий шрифт, браїль, аудіогіди та інші адаптовані форми для осіб з вадами зору або слуху. Музеї мають розробляти спеціальні програми і заходи для різних груп відвідувачів, таких як діти з особливими потребами, ветерани, групи ризику тощо. Персонал музею має бути навчений принципам інклюзивності та поважати різноманітність і потреби відвідувачів [15].

Експозиції та інтерактивні елементи музею мають бути адаптованими для різних потреб, включаючи можливість використовувати дотикові екрани, аудіосупровід та інші технології для осіб з обмеженими можливостями. Інформація в музеях має бути доступною у різних мовах і діалектах, а також повинна бути доступність перекладачів або інтерпретаторів для осіб з вадами слуху або мовлення [16].

Музеї повинні активно залучати різні групи відвідувачів у свою роботу і програми, а також показувати різноманітні аспекти культури та історії. Музеї повинні мати плани та заходи безпеки для всіх відвідувачів, включаючи евакуаційні маршрути та інструкції для осіб з особливими потребами. Також повинна бути надана можливість отримання допомоги при необхідності.

Ці вимоги згідно ДБН В.2.2-40:2018 «Інклюзивність будівель і споруд», допомагають зробити музеї доступним для всіх людей, незалежно від їхньої фізичної, інтелектуальної або сенсорної специфіки.[8]

При проєктуванні інженерного обладнання для приміщень історичного музею слід звернутися до будівельного стандарту який включає в себе аспекти проєктування та експлуатації систем опалення та вентиляції – це ДБН В.2.5-

67:2013. Ці аспекти можуть бути регульовані іншими нормативами, наприклад, ДБН В.2.5-28 «Системи опалення, вентиляції та кондиціонування» або іншими відповідними будівельними стандартами та правилами.

«Інженерне обладнання вентиляції, кондиціонування, опалення та холодопостачання» — це державний будівельний стандарт в Україні, який регулює вимоги до інженерного обладнання для вентиляції, кондиціонування, опалення та холодопостачання в різних типах будівель, включно з музеями [17].

Проектування освітлення приміщень музею та експонатів здійснюється згідно вимог ДБН В.2.5-28-2018 «Природне і штучне освітлення». В громадських будівлях вкрай важливо дбати про належне освітлення, використовуючи науку і технології для досягнення ідеального балансу між природним та штучним світлом, згідно з вимогами ДБН В.2.5-28 та інших відповідних стандартів. Необхідно також проводити ретельний розрахунок інсоляційного режиму для кімнат, дотримуючись норм ДСТУ-Н Б В.2.2-27, ДБН Б.2.2-12 і санітарних вимог.

Залишається можливість використання дизайну без природного світла для приміщень, розташованих у підвальних поверхах.

Приміщення громадських будівель та споруд, де вплив сонячних променів неприпустимий з технічних чи гігієнічних причин, або які обладнані системами кондиціонування повітря, повинні бути оснащені ефективними сонцезахисними пристроями (з винятком приміщень, орієнтованих на північ). У разі будівель І і II ступенів вогнестійкості сонцезахист слід реалізовувати з використанням негорючих матеріалів.

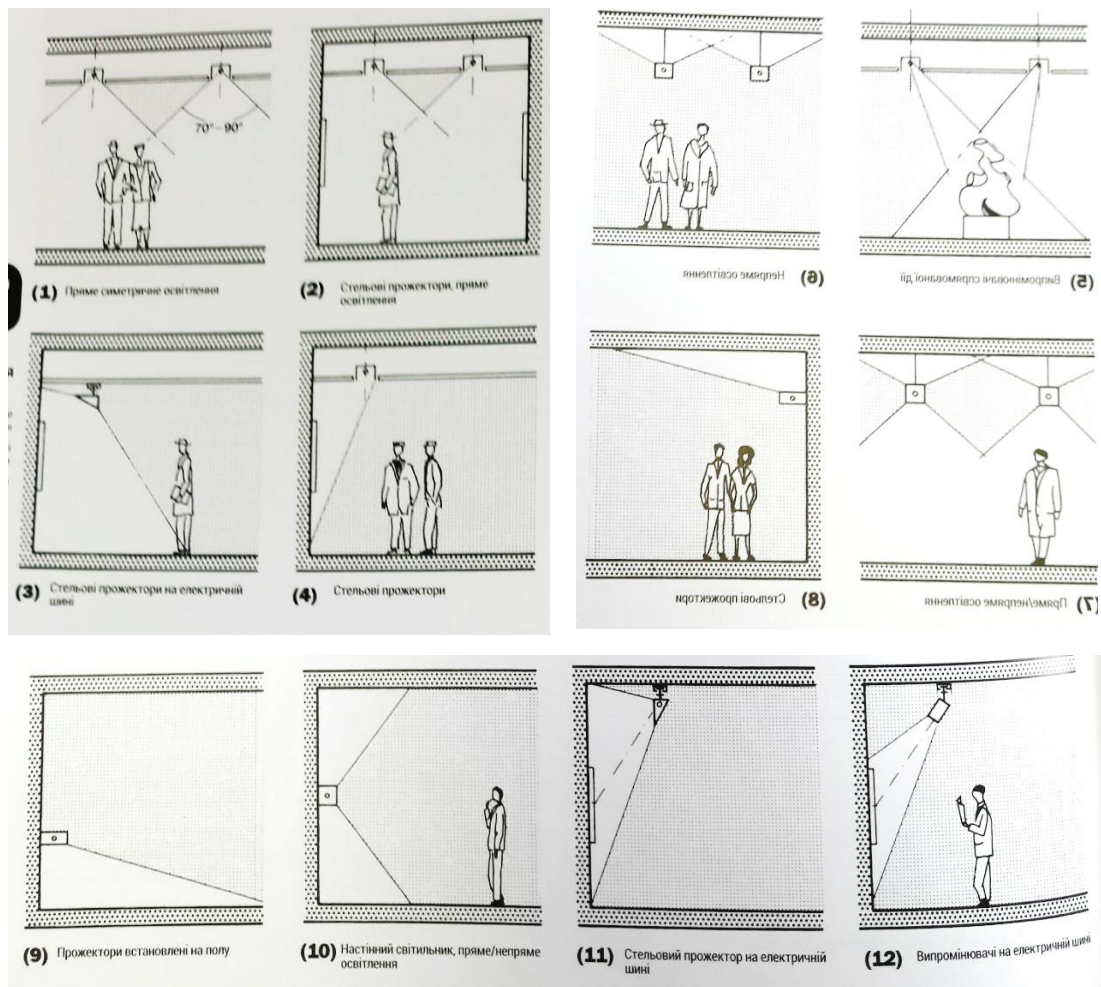


Рис. 1.2. Види освітлення музейних експозицій [5].

При освітленні коридорів природним світлом з одного торця, їх довжина не повинна перевищувати 24 м, а при освітленні з двох торців - 48 м. У випадку, якщо довжина коридору перевищує зазначені параметри, передбачається використання світлових розширень (кармани). Відстань між світловими карманами не повинна перевищувати 24 м, а відстань між світловим карманом і вікном у торці коридору - 36 м. Ширина світлового кармана повинна становити не менше половини його глибини, при цьому ширина прилеглого коридору не враховується. Далі наведено приклади типів освітлення у внутрішніх приміщеннях [5].

#### **1.4. Художньо-композиційні рішення та оздоблення інтер'єру приміщень історичного музею**

При оформленні художньо композиційного рішення перш за все потрібно звернути увагу на те що історичні музеї можуть представляти історичну цінність, у вигляді архітектурної спадщини. Тому важливо розглядати їх зміну з урахуванням концепції збереження та використання об'єктів минулого.

Отже, як бачимо, жорсткі вимоги щодо роботи з історичними архітектурними об'єктами виключно методом реставрації нашкоджуються на низку суперечностей. Суспільство активно розглядає альтернативні методи, оскільки об'єкти, які залишаються без використання, втрачають свою актуальність. Тому існує потреба включати історичні об'єкти у сучасне середовище, забезпечуючи їх адаптацію до поточних соціокультурних потреб. Мета суспільства є зрозумілою: збереження об'єктів шляхом їх адаптації до сучасних суспільних потреб без значних втрат для їхньої культурної цінності. Законодавство в цьому контексті визначає поняття «реабілітації» та «приспосовання» як роботи, спрямовані на відновлення культурних та функціональних властивостей об'єктів культурної спадщини [18].

Оздоблення музею вимагає особливого підходу до вибору оздоблювальних матеріалів, предметів декору та текстильних виробів, оскільки вони впливають на зовнішній вигляд і атмосферу музею.

Стіни та стеля музею можуть бути оздоблені спеціальними фарбами, , які відповідатимуть загальному стилю та тематиці музею. Бажано, щоб всі матеріали які використовуватимуться для декоративного покриття були зносостійкими згідно з вимогами до оздоблювальних матеріалів громадських приміщень. Можна використовувати стінові малюнки для підкреслення тематики історичного музею, якщо це доцільно в даному випадку.

Матеріали для оздоблення підлоги можуть включати дерево, камінь, плитку або килими. Важливо враховувати вимоги до довговічності та підтримки чистоти в областях з великим потоком відвідувачів.

Скульптури і скульптурні елементи використовують деякі музеї для підкреслення індивідуальної тематики, а також для прикрашання простору. Це можуть бути скульптури відомих художників або сучасні скульптури, які відображають тематику музею [19].

Текстиль зазвичай використовують у цілях захисту експонатів від сонячних променів та тимчасового зберігання. Також текстиль може бути використаний для створення акустичного комфорту в приміщенні, а також для додавання кольору та текстури. Це можуть бути занавіски, гобелени, рушники або текстильні картини.

Декоративні предмети, такі як вази, лампи, годинники, дзеркала та інші деталі, можуть додавати характер інтер'єру та допомагати відтворювати певну історичну епоху. Фотографії та картини можуть бути виставлені на стінах музею, щоб доповнити тематику експозицій та створити атмосферу [14; 20].

### **Висновки до 1 розділу**

Музеї відіграють важливу роль у збереженні культурної спадщини, освіті громадськості та підтримці наукових досліджень. Вони створюють можливість для людей в пізнаванні і розумінні світової історії і культури через виставки та публічні заходи.

У ході виконання роботи були визначені найважливіші методи проектування дизайну інтер'єру сучасних історичних музеїв. Було досліджено основні будівельні норми до проектування цього виду громадських приміщень, а також опрацьовано необхідну наукову фахову літературу.

Музеї в сучасному світі є найпопулярнішими туристичними напрямками сучасних міст. Створення масштабних будівель, розроблених відомими міжнародниками. архітектори, намагаються вразити туристів незвичайністю свого дизайну та ефектністю [21].

Наявність історичних музеїв має вирішальне значення для прогресу сучасного суспільства, як наслідок, вони повинні враховувати вимоги та проблеми нашого часу. Щоб мати вплив в різних демографічних групах,

включаючи дітей і дорослих, незалежно від їхнього віку, вони повинні використовувати мультимедіа в експозиційному просторі. Ця ініціатива покликана збільшити кількість інформації, спілкування та привабливості музейних експонатів для відвідувачів.

В роботі описано основні нормативні вимоги до проєктування музеїв згідно ДБН та інших документів, наукової літератури. Проте, за умов проєктування будівель які несуть історичну цінність більшість описаних норм слід адаптувати під даний об'єкт, щоб зберегти його вигляд, а отже культурну та історичну спадщину людства.



## РОЗДІЛ 2. ПЕРЕДПРОЄКТНЕ ДОСЛІДЖЕННЯ

Об'єктом проектування є історичний об'єкт, який потребує реконструкції, це будівля «Ковчег Шиндлера», в якій працювали та жили євреї, врятовані Оскаром Шиндлером під час Голокосту. Проект розроблено на основі завдання Міжнародного конкурсу Schindler's Ark Saving Competition в рамках проекту Inspireli Competition [32]. Перед початком проектування потрібно провести дослідження яке дозволить краще зрозуміти історію, культурну спадщину періоду який про який буде розповідати історичний музей. Це допоможе створити дизайн, який гармонійно впишеться в контекст і підкреслить унікальність історичного середовища.

Аналіз світового досвіду в дизайні інтер'єру історичних музеїв надасть уявлення щодо найкращих прикладів експозиційного дизайну, варіантів інтерпретації історії а також використання технологій, що можуть забезпечити успіх майбутнього проекту. Аналіз вже існуючих історичних музеїв може допомогти у формуванні чіткого концепту, враховуючи найкращі світові практики та особливості об'єктів заданої типології.

Наступним пунктом передпроектного дослідження – є аналіз архітектурної ситуації заданого об'єкту та його особливості. В умовах коли архітектурний об'єкт є історичною культурною пам'яткою дослідження дає можливість її раціонального збереження. Аналіз архітектури дозволить по максимуму використати простір приміщення історичного музею, а також визначити оптимальне розміщення функціональних зон, меблів та обладнання [22].

Аналіз потреб та вимог користувачів дасть розуміння про те, які люди найбільш активно відвідують музей. Важливо також дослідити їх потреби: чи хочуть вони отримати нові знання, розвагу, можливість взаємодії з експонатами тощо. Оцінити зручність та доступність музею для відвідувачів з різними потребами та обмеженнями [5].

Технічне завдання включає визначення вимог до функціонально-планувальної організації об'єкта. Оцінювання об'єму потрібних ремонтних робіт. Складання загальної концепції музею, та визначення його стильового рішення.

Отже, після проведення роботи над дослідженнями світових аналогів та архітектурної ситуації історичного музею, можна буде визначити можливості та засоби створення популярного історичного музею, як місця де можна провести інтелектуальний відпочинок.

## 2.1. Аналіз аналогів

Під час дослідження аналогів історичних музеїв, варто звернути увагу на: приміщення в якому облаштовано експозицію, на скільки зрозуміло воно доповнює виставку та відтворює тематичну атмосферу; які бувають види експозиції даної тематики, на скільки чітко виставка передає емоцію та розповідає свою історію, чи привертає увагу відвідувачів, змушуючи їх замислитись та провести паралель між сьогоденням, минулим та майбутнім. Також порівнюючи світовий досвід можна уникнути помилок при проектуванні музею [6].

Одним з найбільш впізнаваних прикладів музеїв присвячених тяжкій історії єврейського народу є **Єврейський Музей в Берліні (нім. Jüdisches Museum Berlin)**. Одним з архітектурних елементів музею є Башта Голокосту (архітектор - Даниель Лібескінд).

Колони, що проникаються крізь стіни над сходами що ведуть від виставкової експозиції до підземних ходів передають емоцію страху своїми різкими гострими лініями. Ці сходи ведуть до підземних пустот в яких майже відсутня вентиляція та штучне освітлення. Вони символізують фізичну пустоту яку ніяк неможливо заповнити, яка з'явилась тоді, коли єврейський народ терпів вигнання та знищення [23].



**Рис. 2.1.** Інсталяція Менаше Кадишмана «Пустота пам'яті» і «Шалехет»; Єврейський музей в Берліні, *фото: Йенс Ціє.*[24]

Три осі які перетинаються під землею, це: вісь вигнання, вісь Голокосту та вісь прийняття.

Вісь Голокосту (підземний тунель), яка веде до башти, символізує пустоту, яка закінчується недосяжним світлом. Башта являє собою зовнішньо ізольовану будівлю, вхід до якої можливий лише під землею через будівлю Лібескінда. Денне світло проникає до холодного бетонного приміщення лише трохи, через маленьку щілинку на вершині 24-метрової башти.

У більшості людей башта викликає відчуття тривоги та занепокоєння всередині, це саме ті емоції які повинні викликати у людей такі музеї.

Експозиція берлінського музею Голокосту достовірно передає масштаби порушення прав людей, та може слугувати уроком для тих хто не розумів масштабів лиха. Відвідувачі музею мають можливість доторкнутися до історії в її сучасній інтерпретації. Сам архітектурний об'єкт не міг би розповідати цю історію, проте він направляє людей на відчуття які довершує виставкова експозиція, та правильно доповнює її.

«Яд Вашем» - музей в Ієрусалимі присвячений пам'яті Голокосту, у 1953 році, спроектував Моше Сафді. Найбільший музей Голокосту у світі площа якого складає: 4,6 тисячі квадратних метрів, частково розташований під землею.

Про найбільш впізнавану експозицію музею Залу Імен (Зображення 2), архітектор розповідав як про проект, який від його першого ескізу до реалізованої виставки жодного разу не було змінено. Він намалював її як круглу форму у яку заходять відвідувачі. Всередині платформу оточує циліндр, на полицях якого по колу розставлені фото з іменами жертв. Під платформою побудовано віддзеркалену форму верхньої частини експозиції, проте вона немає жодного фото – створена була у пам'ять про жертв імена яких ми ніколи не дізнаємось.



Рис. 2.2. Зала Імен. Автор фото: Тімоті Гурслі / Safdie Architects.

Загальна виставкова зала має тунель під землею, який візуально має пряме направлення, проте має форму зигзагу. Лабіринт дає змогу роздивитися кожен

експонат. Кожен вигин присвячений якійсь історії та оздоблений: фото, документами, відеорядами, свідченнями очевидців та їх розповідями.

Приміщення музею завершується терасою, яка символізує надію на майбутнє, з неї можна побачити місто, ліс та світло, подумати про минуле життя і сьогодення.

Можна зробити висновок, що тема музею добре розкрита, оскільки кожна експозиція передає історію людини. Проте, сучасному виконанню музею не вистачає історичних елементів в архітектурі. З іншої сторони це можна трактувати як поєднання сучасного та історичного, минуле та сьогодення. Також важливо відзначити масштабність музею, яка достовірно передає масштаби трагедії Голокосту.

Прикладом музею який розповідає про визначну особистість в історії Другої світової війни є музей **«Військові кімнати Черчілля»** (англ. **«Churchill War Rooms»**) у Лондоні. Кожна кімната якого розповідає про часи коли це приміщення слугувало бункером та підземним штабом для Вінстона Черчілля та його Кабінету Міністрів у військові часи. Музей входить до складу Військових імперських музеїв (IWM).

Експозиції розповідають про 90-річну історію життя Прем'єр-міністра Великої Британії (з 1940 по 1945 р., та з 1951 по 1955 роки). Від його дитинства до військової кар'єри в інтерактивному музеї. Сьогоднішні експонати музею налічують: дитячу іграшку Черчілля, портрет подарований йому на 80-ти річчя Грехемом Вівіаном Сазерлендом, та флаг яким було накрите гроб Вінстона Черчілля [25].

Також в музеї можна побачити звичайні речі які використовували в роботі в ті часи: телефон, друкарські машинки, чорнила та ін.

Відвідавши Кімнату Карт можна побачити, як книги та карти залишились на тих місцях де були залишені у 1945 році. Освітні заклади Великобританії, молодіжні групи та інші бажаючі відвідати цей музей можуть відчутти енергетику місця в якому лідери приймали історичні рішення, де відбувались змови, та

створювались стратегії Війни. До кожного білету включено безкоштовного багатомовного аудіо-гіда який супроводжує відвідувачів музею [26].

Проект є хорошим прикладом історичного музею який розповідає про визначну особистість в історії Другої світової війни та історії людства загалом. В музеї розташовано експонати пов'язані з дитинством людини не впливатимуть на сприйняття його рішень у дорослому житті, тому таких речей можна уникати. Речі ж які були присутні у житті людини у вирішальні історичні моменти, навпаки вдало доповнюють експозицію музею.

Історія **будинку-музею Анни Франк в Амстердамі** розповідає про часи, коли тринадцятирічна Анна переховувалась з кількома єврейськими сім'ями від вивезення в концтабори, у будинку на набережній Принсенграхт, в якому зараз існує музей.

Перед входом до будинку-музею встановлено скульптуру дівчини (Рис. 2.3), яка змогла розповісти світу про жорстокість нацистського режиму через записи у своєму щоденнику, розповіді в якому автор назвала - «Het achterhuis» (Нідерл. «У задній частині будинку», також перекладається як «Притулок», «Секретна прибудова»).



**Рис. 2.3.** Скульптура Анни Франк. Автор фото: Філіп Гроблер / Shutterstock.

В експозиції музею представлені особисті речі свідків цих подій. Речі які забезпечували важке життя людей які переховувались 25 місяців у цьому місці.

Інтер'єр будинки у найдрібніших деталях відтворює ті часи, навіть колекція фотокарток зірок, які були наклеєні на шпалери Анною та її сестрою Марго висять у їх кімнаті. Також зберіглась книжкова шафа, за якою ховалися двері до таємної триповерхової частини будинку. Інша відкрита частина будинку стоїть пустою, відтворюючи часи, коли німці забирали у людей всі речі, і залишали пусті будинки.

Даний історичний музей є вдалим прикладом експозиційної виставки яка розповідає про життя окремої особистості в історичні часи. Цікавим елементом є скульптура Анни Франк, яка зустрічає відвідувачів і одночасно запрошує нових гостей відвідати музей.

**Державний музей Аушвіц-Біркенау (Miejsce Pamięci i Muzeum Auschwitz-Birkenau)** розташований за 60 км від Кракова, біля невеликого польського міста Освенцим. Музей є колишнім концентраційним табором Аушвіц, в якому загинуло понад 1 мільйон людей. Музей занесено до списку Всесвітньої спадщини ЮНЕСКО, як свідчення страшного злочину проти людства.

У виставкових приміщеннях музею відтворено колекцію історичних фотографій, які свідчать про минулі події, а також виставлено одяг, що належав колишнім ув'язненим, та різноманітні предмети побуту, які були використані під час періоду їхнього ув'язнення. У кінозалі, розташованому на території колишнього концтабору Аушвіц I, глядачі можуть переглянути документальний фільм, який розповідає про трагічні події, що відбувалися в перші дні після визволення Освенцима. Виставка та показ фільму спрямовані на відтворення історичної правди та вшанування пам'яті жертв Голокосту.[27]

Практично всі архітектурні об'єкти музею збережені у оригінальному вигляді. На вході до музею висить всесвітньо відомий написав «ARBEIT MACHT FREI», що перекладається з німецької як – «Праця робить вільним». Закритий майданчик для розстрілів ув'язнених, газові камери (найбільші чотири з них вміщали по 2000 людей кожна), великий крематорій, проволоки з колючим

дротом, частково збережена залізнична колія, по якій привозили тисячі ув'язнених – роблять свій вплив на сприйняття цієї сторінки історії людства.

Виставкова експозиція музею передає історію трагічної сторінки історії єврейського народу та людства. Оскільки експозицію розміщено у приміщеннях колишнього концентраційного табору, це передає відчуття достовірності описаних нею подій. Такі елементи як: колюча проволока, газові камери, площадка для розстрілів ув'язнених, передають страшну історію з життя очевидців подій.

Усі представлені приклади історичних музеїв дають уявлення про те, як дизайнери, архітектори та майстри музейної справи облаштовували найвідоміші музеї часів Другої світової війни. Історичні музеї роблять вагомий внесок у освіту, культуру та історію людства, тому вони пропонують увазі відвідувачів не лише історично достовірні експозиції, а й такі що розповідають цілісно історію минулого, як історію окремої особистості, так і великих груп людей які брали в них участь та були свідками подій, «які вони приймали рішення?», та «чому?», «як ці рішення впливали/впливають на майбутнє?» «які предмети тоді їх оточували» - на всі ці питання дають відповіді історичні музею обраної теми.

## **2.2. Аналіз архітектурної ситуації об'єкту історичного музею**

Об'єктом проектування є історичний об'єкт який потребує реконструкції, це будівля «Ковчег Шиндлера», в якій працювали та жили євреї врятовані Оскаром Шиндлером, та які у знак вдячності подарували йому каблучку з гравіюванням: «Той, хто рятує життя – рятує весь світ», біля цієї будівлі, показану в останній сцені фільму режисера Стівена Спілберга «Список Шиндлера» (1993 р.) [28].





**Рис. 2.4.** Вгнѣпес, вид з верхнього поверху колишнього прядильного заводу II (ковчег Шиндлера) на двір (концентраційний табір Брненець) з колишнім кардингом (ліворуч).

*Фото: Ivo Hammer 2021.*

Територіально історичний музей розташований на залізничному сполученні між містами Прага, Відень та Брно у селі Брненець. Брненець знаходиться приблизно за 15 км у північно-східному напрямку від міста Світава, в окрузі Світава, на південно-східному кордоні Пардубицького краю, Чеська Республіка.

Будівля історичного музею: «Ковчег Шиндлера» - це триповерхова споруда яка має загальну площу – 1532 м<sup>2</sup>, та є культурною пам'яткою. У минулому, це будівля текстильного заводу, яка використовувалась не лише як виробництво, а й як склад. Зараз будівля у занедбаному стані, більшість вікон та внутрішнє наповнення розбиті, або відсутні. Оскільки вона несе історичну цінність для людства має бути максимально збережено та відновлено старі конструкції. Будівля має таку структуру, що можна зробити висновок: у

початковому її вигляді це була одна головна будівля, до якої пізніше добудовували інші, з'єднуючи їх різними способами [28].

Отже, будівля даного об'єкту складається з кількох основних приміщень:

- триповерхове складське приміщення;
- вантажні ліфти (наразі лише з'єднувальне приміщення);
- виробничий цех;
- приміщення сполучне з виробничим цехом;
- адміністративні приміщення.

Складський цех підтримує стелю за допомогою колон та власного сходового прольоту та масивних зовнішніх стін з максимальною товщиною 600мм на першому поверсі та мінімальною 350мм – на верхньому (стіни звужуються з кожним поверхом на 100 – 150 мм). Далі розташовується велике приміщення, з висотою стелі в два поверхи, за рахунок якої відбувається освітлення приміщення(оскільки, перший поверх цього приміщення не має власних вікон). Стеля цього приміщення підтримується сталевими двотавровими балками на 1 поверсі, та балками прикріпленими до стін – на другому. Це приміщення побудовано з цегли та цементного розчину. Також, є доступ до майже зруйнованих сходів, повністю відсутніх на 2 поверсі.

Вантажні ліфти які раніше сполучали склад та виробничий цех, зараз лише виконують функцію з'єднувального приміщення, яке переважно побудовано з обпаленої цегли та вапняно-цементного розчину, з похилим дахом.

Виробничий цех – приміщення в якому розміщувались фарбувальні ванни, від яких лишилися лише отвори у стельовій конструкції. Під отворами розташовані бетонні блоки, які використовувались для перенесення ваги цих ванн. Стелю першого поверху підтримують стовпи які з'єднано з балками за допомогою наскрізних отворів. Приміщення у всю довжину обладнано підвісним вікном з другого поверху. Також, у якості матеріалів тут переважають цементний розчин та обпалена цегла.

Приміщення сполучене з виробничим цехом має зруйнований сходовий прольот та склепінчасте цегляне перекриття. Раніше тут був сталевий стовп, який

зараз лишився у обрізному вигляді. Другий поверх приміщення налічує декілька дерев'яних стовпів та оздоблений старим паркетом. Він має замуrowаний вихід до сходового прольоту, який зараз зруйнований. Так само як 2 поверх, третій має дерев'яні стовпи та паркет, а також, ймовірно, балкову стелю. Обидва поверхи мають похилий дах, який частково виступає над зруйнованими сходами.

Адміністративна частина об'єкту має власні сходи. Перший поверх виконував функцію складського приміщення та невелику шахту ліфту, який з'єднував 1 та 2 поверхи, та виконував функцію транспортування матеріалу до виробничого цеху. На 1 поверсі є отвір у підлозі, який є єдиним входом до машинного відділення ліфту. Кабіна ліфту застрягла на другому поверсі. Стеля зроблена з дерев'яних дошок, підтримується бетонними стовпами та масивними стінами. Другий поверх – це офісні приміщення, розділені перегородками 175 та 200 мм з пустотілої цегли. Стеля також похила, частково зруйнована.

Приміщення має невелику добудовану котельню з обпаленої цегли. Щоб скоротити шлях до неї демонтовано частину периметральної стіни та частину вікна, бо приміщення не мало дверей. Добудова має односхилий дах.

Останнє приміщення цього об'єкту має лише окремий зовнішній вхід, зруйновані сходи та стелю. Від початку тут були цегляні арочні входи, які пізніше замурували. В середині є частково зруйнована перегородка. Добудову виконано з сучаснішої та новішої цегли.

### **2.3. Аналіз потреб та вимог користувачів (цільової аудиторії)**

Цільова аудиторія – це група людей яка має схожі інтереси і питання, які в свою чергу вирішує та закриває тема історичного музею. Аналіз потреб та вимог користувачів допомагає визначити вектор розвитку музею та, в подальшому, забезпечити його існування. Оскільки, музей зазвичай має декілька видів цільових користувачів, до кожної з груп громадськості варто формувати окремий меседж, для її залучення.

Цільовою аудиторією історичного музею «Ковчег Шиндлера» є люди які цікавляться історією та мають бажання розібратись в подіях минулого. Зазвичай

це люди від 18 років до 65. По статі розділення немає, бо тема Голокосту та пов'язані з нею події однаково цікаві для чоловіків та жінок. Більшість відвідувачів має середній і вищий рівень освіти, оскільки це дозволяє краще розуміти і апредіювати історичні події та контекст. Всередньому це люди середнього та вищого достатку, оскільки купівля квитків та можливість дістатися до музею вимагають певних витрат. Це можуть бути як місцеві жителі Кракова, туристи, які відвідують Польщу, а також академічних та професійних дослідників історії з усього світу.

За основними видами занять користувачів (цільову аудиторію) можна розділити на такі групи:

**Академічні дослідники.** Тобто, люди які досліджують історію, та часи Другої світової війни, Голокосту: історики, студенти дослідники.

**Туристи.** Люди, які відвідують країни та місця з метою культурного освітлення та хочуть ближче познайомитись з історією місця, де Оскар Шиндлер врятував більше тисячі євреїв.

**Школярі та студенти.** Вони можуть відвідувати музей в рамках навчальних екскурсій або самостійно з метою всебічного розвитку.

**Громадські організації.** Особи, які працюють у громадських організаціях або мають інтерес до прав людини та історичної пам'яті, можуть зацікавитися відвіданням музею.

**Місцеві жителі.** Люди, які цікавляться своєю історією та культурою, можуть бути зацікавлені відвідати музей, щоб краще розуміти історію свого регіону.

**Родини.** Люди з інтересом до історії та бажанням передати знання своїм дітям та родичам можуть відвідати музей на сімейний вихідний.

Багато відвідувачів можуть мати досвід відвідування історичних музеїв або місць пам'яті. Відвідувачі можуть активно шукати інформацію про історичні події в Інтернеті, включаючи відгуки про музеї, а також відвідувати місцеві бібліотеки та архіви [29].

Для залучення таких користувачів варто відповідати їх очікуванням, а також вміти заволодіти їх увагою. Можна зробити локації для фото та місця для побачень.

Використання цифрових технологій допоможе історичному музею привертати увагу та розширювати свою аудиторію через онлайн мережі. Це дасть можливість комунікувати з новою цільовою аудиторією та з постійними відвідувачами, розвивати нові ідеї та здійснювати дії, що раніше були неможливими. Серед цих можливостей - створення веб-сайту, збір онлайн-донатів, продаж квитків, проведення віртуальних екскурсій та інтерактивного контенту [30]. Соціальні мережі та електронна пошта також стають важливими інструментами для комунікації та просування нових подій в музеї. А ще вони є одним з найкращих інструментів для залучення молоді та інших громадян до відвідування музею [31].

### **Технічне завдання на проєктування історичного музею «Ковчег Шиндлера»**

Розробити дизайн-проєкт історичного музею «Ковчег Шиндлера», з урахуванням історичної цінності об'єктів проєктування. Варто виконувати мінімальний демонтаж конструкцій та максимальну реставрацію та реконструкцію. Основною метою є відтворення часів Другої світової війни у текстильній фабриці, яка тоді слугувала місцем для порятунку 1200 євреїв від знищення нацистською армією. Важливо щоб музей був комфортним для відвідувачів, передавав емоцію та розповідав свою історію доступно для всіх категорій населення.

Приміщення історичного музею повинні відповідати нормам пожежної безпеки та іншим вимогам нормативних документів [32].

В дизайн-проєкті історичного музею потрібно передбачити:

- Вхідну зону з тамбуром, касою та гардеробною
- Зону магазинів з сувенірами
- Експозиційні зали
- Лекційну залу

- Службову зону.

Художньо-стильове рішення дизайну інтер'єру історичного музею повинно відповідати наступним вимогам:

- Інтер'єр приміщення повинен доповнювати експозицію та підтримувати ідею порятунку євреїв та життя в ньому.
- Меблі повинні бути у стриманому стилі та зручними для відвідувачів.
- Зберігати стиль заводського приміщення.
- Колірна гамма – пастельні природні кольори, без насичених відтінків.

Матеріали та меблі повинні відповідати вимогам які передбачені для громадських приміщень, тобто бути зносостійкими, надійними, запобігати травмуванню людей та бути легко очисними. Виставкові стелажі, тумби та столи, повинні зручно розміщуватись для комфортного пересування відвідувачів та персоналу. Потрібно також передбачити достатню кількість штучного освітлення для експонатів [32].

Інтер'єр музею, як і меблі в ньому, повинні стилістично відповідати середині двадцятого століття. Поєднувати в стилі важкі часи минулого, при цьому відповідаючи сьогоdnішнім вимогам, бути розрахованими на тривале використання в майбутньому.

#### **2.4. Технічне завдання на проектування історичного музею**

Розробити дизайн-проект історичного музею «Ковчег Шиндлера», з урахуванням історичної цінності об'єктів проектування. Варто виконувати мінімальний демонтаж конструкцій та максимальну реставрацію та реконструкцію [33]. Основною метою є відтворення часів Другої світової війни у текстильній фабриці, яка тоді слугувала місцем для порятунку 1200 євреїв від знищення нацистською армією. Важливо щоб музей був комфортним для відвідувачів, передавав емоцію та розповідав свою історію доступно для всіх категорій населення.

Приміщення історичного музею повинні відповідати нормам пожежної безпеки та іншим вимогам нормативних документів [32].

В дизайн-проекті історичного музею потрібно передбачити:

- Вхідну зону з тамбуром, касою та гардеробною
- Зону магазинів з сувенірами
- Експозиційні зали
- Лекційну залу
- Службову зону.

Художньо-стильове рішення дизайну інтер'єру історичного музею повинно відповідати наступним вимогам:

- Інтер'єр приміщення повинен доповнювати експозицію та підтримувати ідею порятунку євреїв та історію життя людей на виробництві.
- Меблі повинні бути у стриманому стилі та зручними для відвідувачів.
- Зберігати стиль заводського приміщення.
- Колірна гамма – пастельні природні кольори, без насичених відтінків [40].

Матеріали та меблі повинні відповідати вимогам які передбачені для громадських приміщень, тобто бути зносостійкими, надійними, запобігати травмуванню людей та бути легко очисними. Виставкові стелажі, тумби та столи, повинні зручно розміщуватись для комфортного пересування відвідувачів та персоналу. Потрібно також передбачити достатню кількість штучного освітлення для експонатів [32].

Інтер'єр музею, як і меблі в ньому, повинні стилістично відповідати середині двадцятого століття. Поєднувати в стилі важкі часи минулого, при цьому відповідаючи сьогоднішнім вимогам, бути розрахованими на тривале використання в майбутньому.

## **Висновки до 2 розділу**

У роботі було проведено аналіз об'єкту проектування історичного музею «Ковчег Шиндлера». Досліджено його вихідні дані, такі як: місце розташування, територію навколо об'єкту а також інфраструктуру місця його розміщення.

Було досліджено аналоги історичних музеїв, які розкривають тему Голокосту. Проаналізовано їх експозиції та архітектурні рішення. Зроблено висновки щодо правильних рішень та помилок при їх проектуванні.

Проаналізовано різноманітні групи цільової аудиторії та їх потреби. Засоби щодо залучення постійних відвідувачів. Також досліджено вимоги до офіційного сайту історичного музею для залучення до взаємодії аудиторії.

Враховавши вимоги описані в технічному завданні було визначено основну ідею історичного музею , кольорову гаму майбутнього дизайн-проєкту, його стиль та провідну концепцію.



### РОЗДІЛ 3.

## ПОЯСНЮВАЛЬНА ЗАПИСКА ДО ДИЗАЙН-ПРОЄКТУ ІСТОРИЧНОГО МУЗЕЮ

Загальна концепція музею розповідає про часи Голокосту та завод на якому Оскар Шиндлер переховував євреїв, тому основна колірна гама та предмети інтер'єру мають в більшості темні відтінки, використано метал та бетон в предметах декору та меблів, оздобленні підлоги та стін.

Інтер'єр музею розроблений з метою глибокого занурення відвідувачів у атмосферу тих трагічних подій, водночас забезпечуючи сучасний комфорт та естетичну привабливість. Основна колірна гамма, що складається переважно з темних відтінків, використання металу та бетону у декорі та меблях, створює глибоке відчуття історичної автентичності та драматичності.

Кожна деталь інтер'єру музею ретельно продумана і має символічне значення, спрямоване на підкреслення важливості пам'яті про жертв Голокосту та героїчний вчинок Шиндлера. Використання сучасних дизайнерських рішень, таких як трекові системи освітлення та стиль лофт, забезпечує не лише зручність і естетичність, але й створює місток між минулим і сьогоденням. Лофт, як стиль, підкреслює індустріальну спадщину, що є вкрай важливим для розуміння контексту подій, які відбувалися на заводі Шиндлера.

Музей не лише розповідає історію Голокосту через експозиції, але й створює емоційний зв'язок між відвідувачами та минулим через використання оригінальних предметів, мультимедійних презентацій та інноваційного дизайну. Він стає місцем, де минуле зустрічається з сучасністю, де пам'ять про жертв та героїв тих часів живе в кожному елементі інтер'єру, спонукаючи до осмислення історії та її уроків.

Загальна концепція музею спрямована на створення простору, який не лише зберігає історію, але й активно впливає на свідомість відвідувачів, спонукаючи до рефлексії та глибоких емоційних переживань. Це місце, де кожен

відвідувач може відчувати тягар минулого та велич людського духу, який здатний на великі подвиги в найтемніші часи.

### 3.1. Кімнати вхідної групи

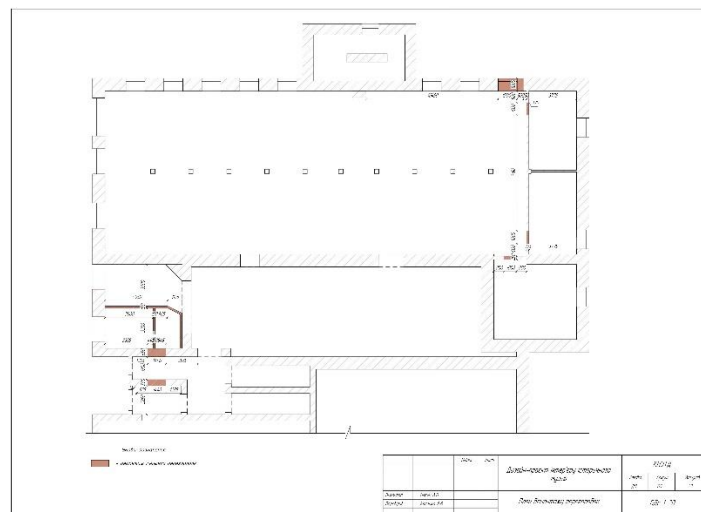
В першій кімнаті вхідної групи, біля дверей встановлено пам'ятник Оскара Шиндлера, як нагадування про його постать в історії та відтворення його духу у цих стінах. Його видно не лише в приміщенні, а й через скляні двері з вулиці, які зазвичай не використовують, та лишають на випадок запасного виходу. Великі двері та вікно відтворено майже у тому ж вигляді якому вони були в часи Другої світової війни. Двері було вирішено зробити з використанням скляних вставок, для можливості більшого проникнення світла в приміщення. Також, при вході, ліворуч, розташовано демонстраційні стенди для оголошень про майбутні події в музеї.



Рис. 3.1. Візуалізація вхідної групи історичного музею.

Підлогу та стіни приміщень вхідної групи вкрито декоративною сірою штукатуркою під бетон - Декоративне покриття Concret\_Art (san marco). На стелі для освітлення приміщення вирішено розмістити трекові системи Nowodvorski з Трековими світильниками Nowodvorski 10385 Profile Tinos для того, аби дизайн музею відповідав сучасному стилю – лофт, що характеризується як стиль для приміщень колишніх заводських приміщень та буде близьким для розуміння цільової аудиторії, а також краще поєднував у собі концепцію взаємодії минулого з сьогоденням.

Гардеробну розміщено одразу біля входу в музей. Для цього було виконано демонтаж (рис. 3.1; 3.2) та монтаж перегородок, та об'єднано проемом два приміщення, для того щоб гардеробна була більш просторою та зручною для відвідувачів. В приміщенні розміщено декілька пар розеток, оскільки в громадському приміщенні людям може знадобитись термінова підзарядка гаджетів, а також для зручності прибирання в них. В гардеробній кімнаті стоятиме дев'ять стійок для одягу Black Sturdy Pipes з міцного металу пофарбованого в чорний колір з вішаками, що розраховано на максимальну завантаженість музею.



**Рис. 3.2.** Демонтажний план приміщень історичного музею.

Друге приміщення вхідної групи поєднано з першою великим проходом, для якого виконано демонтаж перегородки, що можна побачити на плані

демонтажу. В ньому розташовано зону очікування, сувенірну лавку та зону кас з рецепцією.

Стійка з рецепцією розроблятиметься під замовлення оздоблена великою кількістю підсвітки, г-подібної форми вона починається від вигину стіни і закінчується біля скляної перегородки з входом до лекційної зали. За стійкою розташовано два зручних робочих місця. Навпроти також стоять два кам'яних місця для сидіння. Над столом чотири стельових світильника. Стіни за рецепцією оздоблено керамогранітом та дерев'яними панелями з led-підсвіткою.



**Рис. 3.3.** Візуалізація зони рецепції історичного музею.

Перегородка, яка розділяє вхідну зону з лекційною залом зроблена з металу та затемненого матового скла – Трих графіт 4мм, обладнана розсувними широкими дверима для зручності та безпеки відвідувачів та зроблена під замовлення по наявним габаритам. Над входом розміщено логотип проєкту музею «Ковчег Шиндлера» з led-підсвіткою (рис. 3.3).

Ліворуч, біля лекційної зали, було розміщено стенд з сувенірами та автомат з водою. Також, в цій зоні великий шкіряний диван SEAGULL 3190 (NATUZZI Italia) для очікування, біля входу в основні зали музею.

Кожен відвідувач, переступаючи поріг цього музею, відразу відчуватиме атмосферу поваги до минулого. Простір наповнений артефактами, фотографіями та документами, які розповідають про життя і діяльність Оскара Шиндлера. Використання сучасних технологій дозволяє не лише побачити, але й відчути історію через інтерактивні екрани та аудіо-гіди, що робить екскурсію захопливою і пізнавальною [35].

З зали очікування можна потрапити в санітарну кімнату та чоловічий та жіночий туалети. В санітарній кімнаті розміщено велику кількість шаф для зберігання прибирального інвентаря. На стелі трековий світильник з п'ятьма спотами. На підлозі плитка керамогранітна з декором під бетон.

В жіночому та чоловічому туалетах ідентичний дизайн та планування. Праворуч від дверей дзеркало з підсвіткою, ліворуч сушка для рук. Дві кабінки з дверима навпроти входу розташовано для максимального дотримання норм ергономіки в умовах реконструкції.

Меблі виконано з вологостійких матеріалів таких як кварц-вініл, фарбований МДФ та керамограніт.

За основні кольори в жіночому туалеті обрано пісочно-персиковий та колір пильної троянди. Тоді як в чоловічому за правилом гармонії кольору вирішено зробити основним кольори блідо-зелений та арлекин.

Санітарна кімната та туалети, доступні недалеко від входу в будівлю, вражають своїм стильним та функціональним дизайном. Вони не лише відповідають всім вимогам ергономіки, але й мають характерний колірний акцент, що робить їх особливо привабливими для відвідувачів.

### **3.2. Виставкові зали**

Завдяки добре спланованим виставкам, музей не лише зберігає пам'ять про минуле, але й виховує у відвідувачів цікавість до історії та розуміння її значення

для сучасності та майбутнього. Виставкові зали також сприяють розвитку освітніх програм, що забезпечують глибше пізнання історичних фактів та подій через лекції, семінари та інтерактивні заняття. Відвідувачі музею, незалежно від віку та рівня знань, мають можливість зануритися в історичну атмосферу, отримати нові знання та враження. Виставкові зали, завдяки своїй структурі та наповненню, сприяють формуванню глибокого розуміння історії, вихованню поваги до культурної спадщини та натхненню до подальшого вивчення минулого.

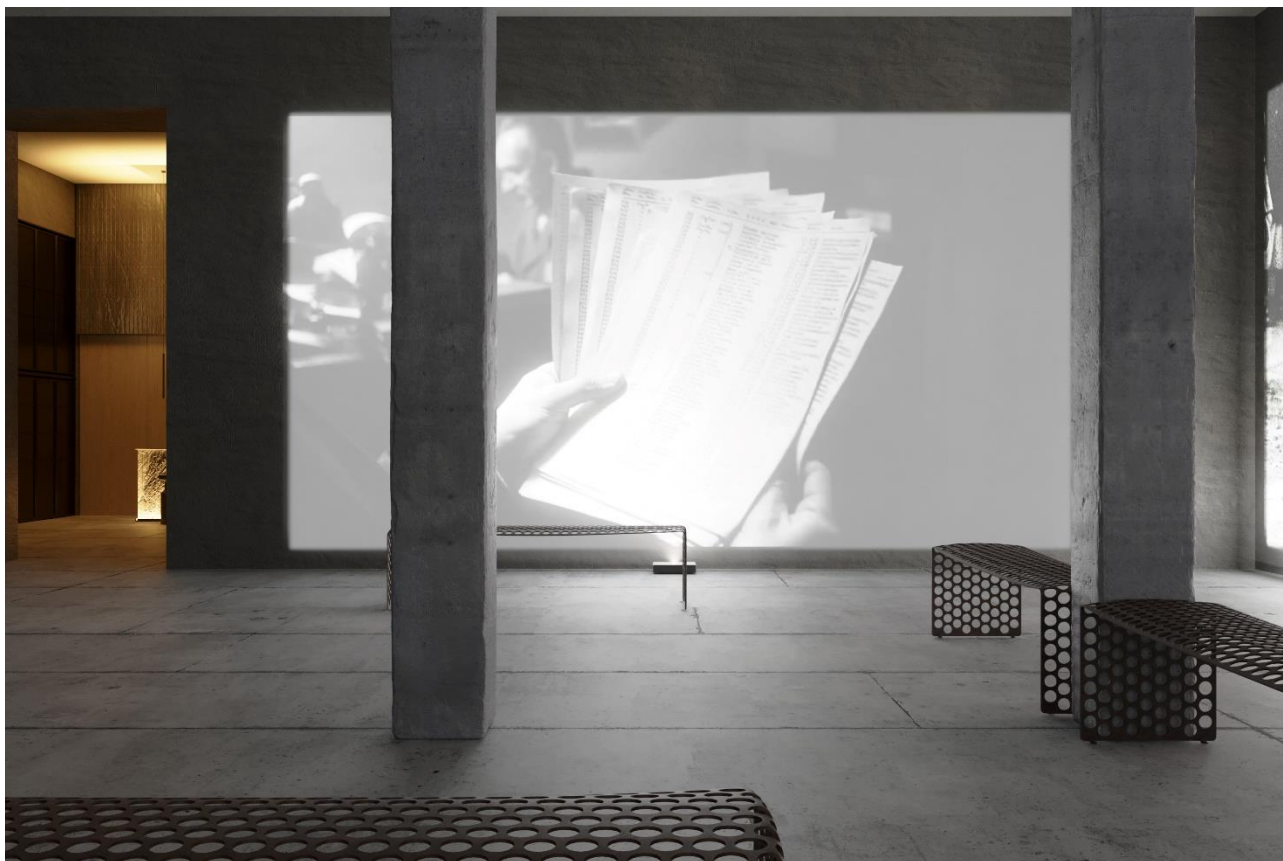
Перша виставкова зала за своїм дизайном нагадує кінозалу, з великими екранами, роль яких виконують старі відреставровані стіни. Проектори підкріплені до стелі, щоб давати чітке зображення історичних відео-джерел та фільмів заснованих на реальних подіях, таких як «Список Шиндлера» (1993) режисера Стівена Спілберга.



**Рис. 3.4.** Візуалізація інтерактивної виставкової кімнати історичного музею.

У залі розміщено незвичайні за своїм дизайном лави (рис. 3.5, 3.6), виготовлені зі сплаву металу та епоксидної смоли, які створені спеціально для

цього проекту. Ці лави символічно нагадують про трагічні події розстрілів євреїв, відтворюючи сліди від куль, що залишалися на стінах. Оскільки, кожен елемент дизайну несе в собі глибокий символізм, відображаючи біль та пам'ять про ті страшні часи, спрямовуючи відвідувачів до осмислення історії та шанування пам'яті жертв.



**Рис. 3.5.** Візуалізація деталі в інтер'єрі.

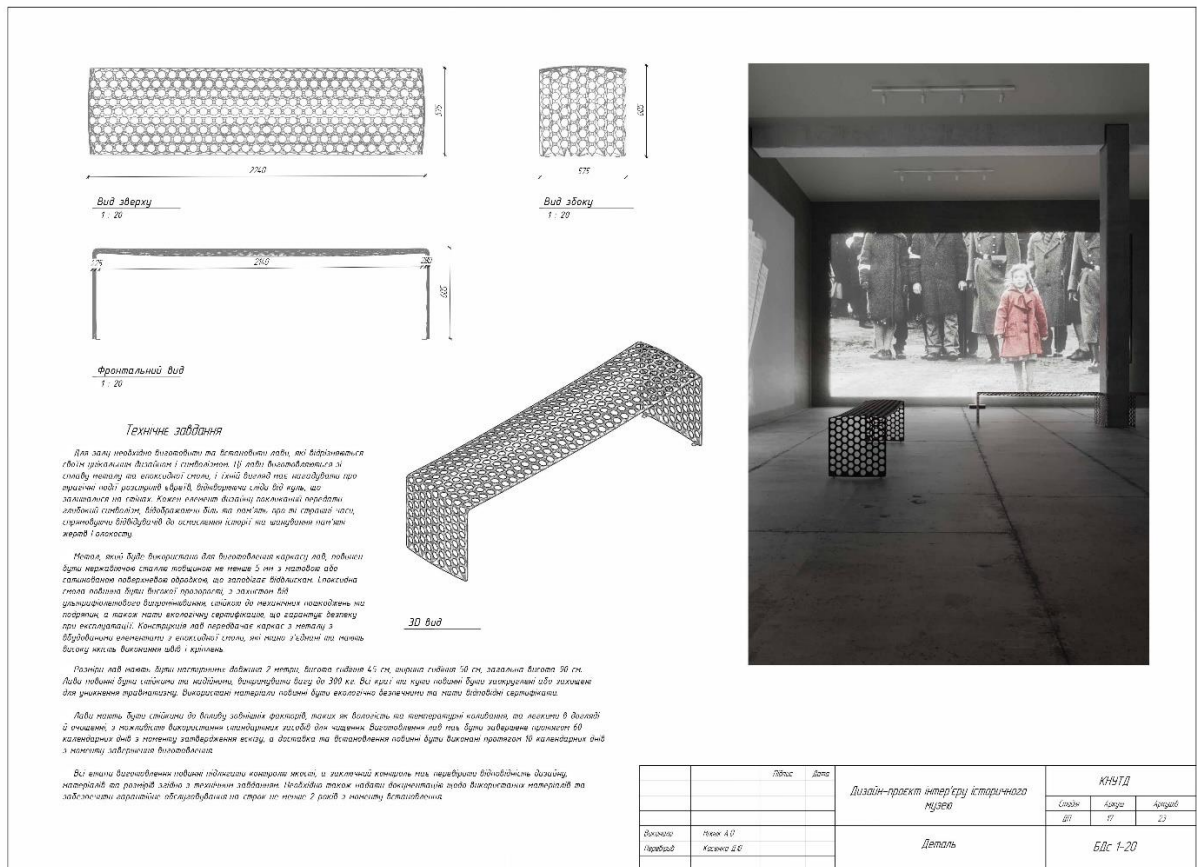


Рис. 3.6. Деталь.

Вікна під час роботи музею варто закривати римськими шторами темно-сірого кольору для максимального затемнення приміщення, але для прибирання в приміщенні та збереженні історичного зовнішнього вигляду будівлі.

На велику площу зали – майже 258 м<sup>2</sup>, було розраховано 18 трекових систем, по 5 спотів на кожен. Трекові системи та засоби пожежної безпеки разом з іншими комунікаціями та електрикою залишатимуться у відкритому вигляді на відреставрованій старій стелі. Стіни прикрашено декоративною штукатуркою темного кольору під бетон. Колони які залишились з давніх історичних часів відреставровано, та відтворено їх первинний вигляд. Підлога вкрита мікроцементом, який своїм малюнком імітує старі бетонні блоки.

Друга виставкова зала наповнена речами які розповідають історії 1200 євреїв яких Оскар Шиндлер переховував від знищення на своєму виробництві. Тут зібрано речі не лише робітників, а й їх дітей та літніх людей яких так само



було врятовано від знищення. Дизайн зали відображає сум людей за рідними та страх за життя, та водночас надію на спасіння та світле майбутнє.

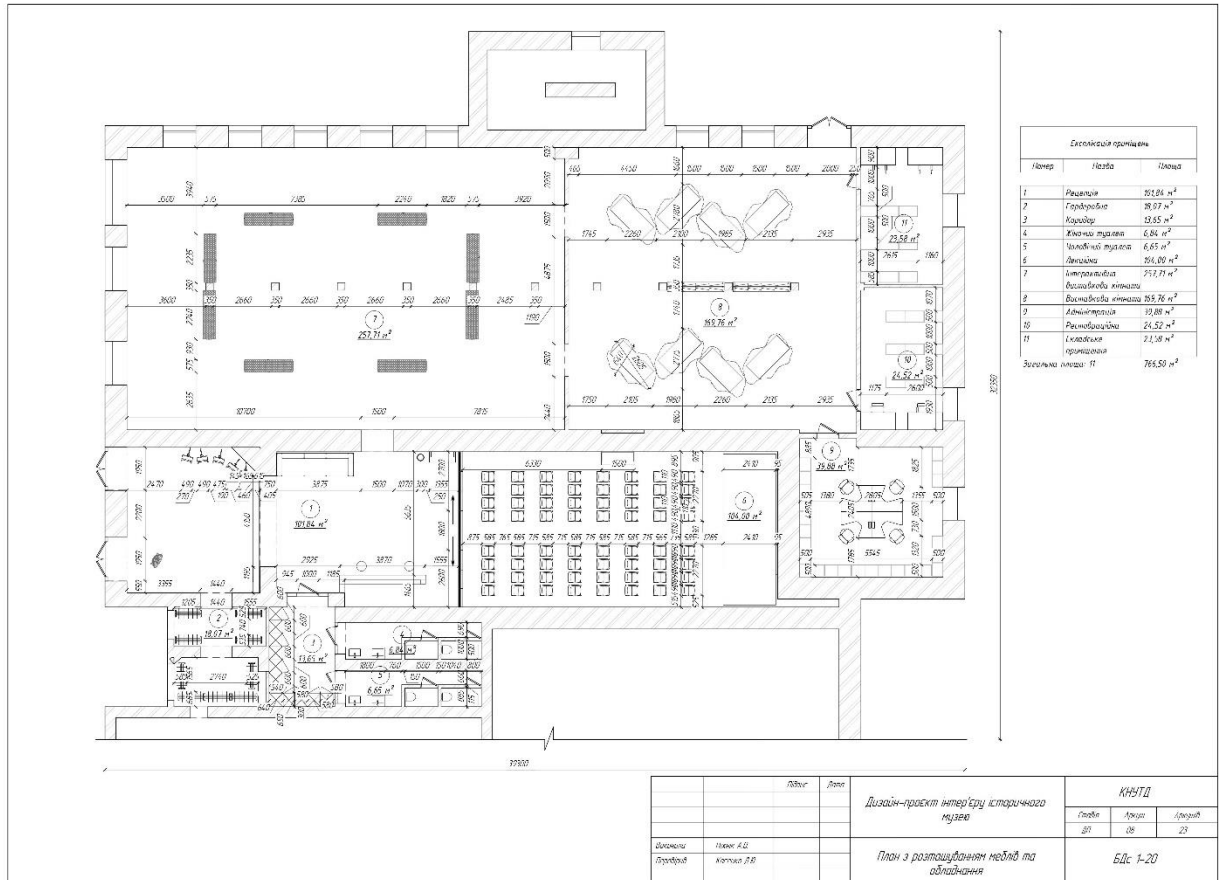


Рис. 3.7. План меблів та обладнання історичного музею.

По всьому залу розставлені великі експозиційні столи 1200x2400 мм створеними за подобою каменю зі скелі що символізують міцність та незламність людського духу в умовах трагедії та випробувань. На столах розташовані особисті речі врятованих: книги, одяг, іграшки, інструменти, листи, що розповідають про їхнє життя до, під час і після війни. Поруч із кожним предметом знаходяться фотографії та короткі історії тих, кому вони належали, що додає глибини і емоційної сили експозиції. Також залу доповнено великим стендом що кріпиться до колон посеред приміщення, з фотографіями очевидців подій та їх історіями. З цієї зали можна потрапити до евакуаційного виходу, що розташований на північно-східній частині плану, до двох реставраційних залів та приміщення адміністрації музею.

В цій залі залишаються відкритими вікна, але для достатнього освітлення додано трекові системи та підсвітку до столів з експонатами, щоб забезпечити оптимальне освітлення для відвідувачів і створити сприятливі умови для детального огляду експонатів. Таке поєднання природного і штучного освітлення дозволяє не тільки підкреслити особливості кожного предмета, але й зберігати комфортну атмосферу в приміщенні протягом усього дня [43]. Вікна забезпечують доступ до природного світла, яке додає відчуття простору та відкритості, тоді як трекові системи і підсвітка допомагають акцентувати увагу на важливих деталях експонатів, незалежно від часу доби та погодних умов (рис. 3.8).



**Рис. 3.8.** Візуалізація експозиційної виставкової зали історичного музею.

Музейні виставки, завдяки своєму продуманому дизайну та освітнім програмам, не лише зберігають історичну пам'ять, але й виховують у відвідувачів інтерес до минулого, сприяють глибшому розумінню історичних подій та підвищують повагу до історичної спадщини людства.

### **3.3. Лекційна зала**

Лекційна зала в цьому музеї є важливим освітнім простором, призначеним для проведення лекцій, семінарів, кінопоказів та інших заходів, що сприяють глибшому розумінню історії Голокосту і ролі Оскара Шиндлера у порятунку євреїв [33]. Дизайн лекційної зали виконаний у сучасному стилі з використанням технологій, що забезпечують комфорт та зручність для відвідувачів. Зала обладнана великим екраном та високоякісною аудіо- і відеотехнікою, що дозволяє демонструвати документальні фільми, відео-свідчення тих, хто пережив Голокост, та інші візуальні матеріали.

Зала вміщує 84 відвідувачі, які можуть зручно розміститись на м'яких стільцях, оскільки тут регулярно проводяться заходи за участі істориків, дослідників, очевидців тих подій, а також нащадків людей врятованих Шиндлером. Програма заходів включає тематичні лекції, дискусії, презентації нових досліджень та книг, а також кінопокази з подальшим обговоренням. Для цих потреб також зроблено велику сцену 2,5 на 6 метрів.

Цей простір також надає можливість для проведення міжнародних конференцій та симпозіумів, спрямованих на обмін досвідом і знаннями між дослідниками з різних країн. Лекційна зала є не лише місцем для отримання нових знань, але й майданчиком для діалогу та взаєморозуміння, сприяючи формуванню відповідального ставлення до історії та її уроків [38].

### **3.4. Кімнати адміністрації музею**

Зона адміністрації музею «Ковчег Шиндлера» складається з трьох окремих приміщень, що забезпечують ефективну роботу закладу. Ці приміщення включають дві кімнати, призначені для реставрації та архівування, а також одну кімнату для адміністративної діяльності. Щоб створити ці функціональні простори, під час реконструкції було виконано демонтаж і створено три проєми, що дозволило оптимально організувати внутрішній простір музею.

Кімната адміністрації обладнана достатньою кількістю шаф з полицями для зберігання документів. Це підсвічення допомагає краще розрізняти деталі на реставрованих предметах, зменшуючи навантаження на очі працівників і підвищуючи ефективність їхньої роботи. Усі шафи виготовлені з якісних матеріалів, що забезпечують тривале зберігання предметів і захист від пилу та інших шкідливих факторів. Столи в кімнаті адміністрації призначені для комфортної роботи за комп'ютерами, тому вони поставлені один навпроти одного.

Реставраційні кімнати розміщені ліворуч та праворуч від другої виставкової зали. Полиці стелажів в реставраційних кімнатах обладнані лед-підсвіткою для забезпечення оптимального освітлення під час роботи з документами та артефактами. Столи розміщені попід стінами, щоб забезпечити максимальний робочий простір у центрі кімнати. На столах розташовані спеціалізовані інструменти для реставрації, а також збільшувальні лупи і мікроскопи для детального огляду об'єктів. Поруч зі столами встановлені зручні стільці з регульованою висотою, що дозволяють працівникам комфортно працювати протягом тривалого часу. Крім того, в кімнатах передбачена система вентиляції та контролю клімату, яка підтримує оптимальну температуру і вологість для збереження цінних артефактів. У кожній реставраційній кімнаті є також комп'ютери для ведення електронної документації та дослідження матеріалів в цифровому форматі.

Кімнати адміністрації виконують важливу роль у підтримці роботи музею, забезпечуючи належні умови для збереження та відновлення експонатів, а також для щоденної адміністративної діяльності. Дизайн цих приміщень відображає прагнення до практичності та функціональності, поєднуючи сучасні технології з історичною автентичністю, характерною для всього музею. Це дозволяє зберігати баланс між комфортом працівників і збереженням атмосфери минулого, що є ключовим елементом загальної концепції музею «Ковчег Шиндлера».

### Висновки до 3 розділу

Музей «Ковчег Шиндлера» розповідає людству історію про часи Голокосту та героїчної діяльності Оскара Шиндлера. Його експозиції та інтер'єр ретельно розроблені для того, щоб передати атмосферу того періоду та викликати глибокі емоційні переживання у відвідувачів.

Вхідна зона музею зустрічає відвідувачів пам'ятником Оскару Шиндлеру, що символізує його значущість і жертвність. Скляні двері та великі вікна, що зберігають історичний вигляд, дозволяють світлу проникати в приміщення, створюючи особливу атмосферу. Гардеробна, обладнана для максимального комфорту відвідувачів, розташована біля входу і забезпечує зручність для кожного гостя музею.

Використання елементів сучасного стилю лофт в дизайні музею «Ковчег Шиндлера» поєднує індустріальну спадщину з сучасністю, роблячи музей актуальним і зрозумілим для широкої аудиторії.

Виставкові зали музею створюють простір для глибокого розуміння історії, використовуючи оригінальні предмети, мультимедійні презентації та сучасні дизайнерські рішення. Це сприяє розвитку освітніх програм і залученню відвідувачів до вивчення історичних подій. Лекційна зала, обладнана сучасною аудіо- та відеотехнікою, є важливим місцем для проведення лекцій, семінарів, кінопоказів та інших заходів, спрямованих на глибше розуміння ролі Шиндлера у порятунку євреїв в часи Другої світової війни.

Зона адміністрації, що включає приміщення для реставрації та архівування, організована для ефективної роботи персоналу, забезпечуючи належні умови для зберігання та обробки історичних артефактів.

Таким чином, музей «Ковчег Шиндлера» не лише зберігає пам'ять про минуле, але й активно впливає на свідомість відвідувачів, викликаючи глибокі емоційні переживання та спонукаючи до осмислення історії і її значення для сучасності та впливу на майбутнє.

## ЗАГАЛЬНІ ВИСНОВКИ

Музеї відіграють важливу роль у збереженні культурної спадщини людства, освіті громадськості та підтримці наукових досліджень. І навпаки, наукові дослідження щоразу доповнюючи експозиції історичних музеїв залучаю до культурно-історичного розвитку суспільство. Вони надають можливість пізнавати і розуміти світову історію і культуру через виставки та публічні заходи, що робить їх одними з популярних туристичних напрямків.

У сучасному світі музеї повинні враховувати вимоги часу, використовуючи мультимедіа для залучення різних демографічних груп. Проектування інтер'єру сучасних історичних музеїв повинно поєднувати будівельні норми з адаптацією під конкретні об'єкти, щоб зберегти їхню культурну та історичну цінність. Меблі та обладнання цих приміщень повинні відповідати вимогам громадських приміщень, тобто бути зручними та зробленими із зносостійких матеріалів.

Представлені в кваліфікаційній роботі планувальні рішення історичного музею надають можливість детального планування простору з урахуванням робочого процесу, розміщення експонатів та комфорту відвідувачів. Наведені докладні таблиці специфікацій містять цінні вказівки щодо відповідних матеріалів, кольорів і текстур для досягнення бажаних естетичних і функціональних цілей. У дипломній роботі були продемонстровані планувальні рішення, креслення та перспективні зображення, щоб забезпечити повне візуальне уявлення про проектування музею. Ці візуальні елементи допомагають зацікавленим сторонам побачити кінцевий результат і зрозуміти, як гармонійно поєднуються різні елементи для створення інтерактивного і освітнього простору.

Проект музею «Ковчег Шиндлера» спрямований на збереження пам'яті про минуле та активний вплив на свідомість відвідувачів. Музей використовує сучасні технології та дизайнерські рішення для створення емоційного та освітнього простору, який допомагає відвідувачам глибше розуміти історичні події та їхнє значення для сучасності та майбутнього.

## СПИСОК ВИКОРИСТАНИХ ДЖЕРЕЛ

1. Харченко В.П., Костенко А.М. Роль музеїв у формуванні ідентичності та культурної свідомості суспільства. *Культурологічні дослідження*. 2016. №2. С. 18–26.
2. Вербицька П.В. Історичний музей як чинник примирення та суспільного діалогу. *Historical and Cultural Studies*. 2014. № 1. С. 14–17.
3. Банах В.М. Музейні інновації та інтерактивність у теорії та практиці музейної справи. *Historical and Cultural Studies*. Vol.3, №1, 2016. С.1-5.
4. Калюта Е.І., Омеляненко М.В., Проект інтерєрів музею образотворчого мистецтва на території НВЦ Експоцентр України, Дипломний проект освітнього ступеню «Бакалавр»
5. Ernst Neufert. *Bauentwurfslehre: Grundlagen, Normen, Vorschriften über Anlage, Bau, Gestaltung, Raumbedarf, Raumbeziehungen, Maße für Gebäude, Räume, Einrichtungen, Geräte mit dem Menschen als Maß und Ziel ; Handbuch für den Baufachmann, Bauherrn, Lehrenden und Lernenden ; mit Tabellen*. Wiesbaden, Springer Vieweg. 40., überarb. und aktualisierte Aufl. 2012. 582 с.
6. ДБН В.2.2-9:2018 Громадські будинки та споруди. Основні положення. Міністерство розвитку громад та територій України, 2022.
7. ДБН В.2.2-16-2019 Культурно-видовищні та дозвіллієві заклади. Міністерство регіонального розвитку, будівництва та житлово-комунального господарства України, 2019.
8. ДБН В.2.2-40:2018 Інклюзивність будівель і споруд. Основні положення. Міністерство розвитку громад та територій України, 2022.
9. ДБН В.1.1-7:2016 Пожежна безпека об'єктів будівництва. Загальні вимоги. Міністерство регіонального розвитку, будівництва та житлово-комунального господарства України, 2017.
10. Мироненко В. П. Архітектурна ергономіка: підручник. Київ : НАУ-друк, 2009. 240 с.
11. Ambrose T., Paine C. *Museum Basics*. Routledge, London, 2006. 324 с.



12. Карпов В. Соціологія музейної справи. Теоретико-методологічні засади, Міжнародний вісник: культурологія, філологія, музикознавство. Київ : Міленіум, 2015. 4 с.
13. Велика Л.П. Роль образної побудови експозиції у системі музейної комунікації: автореф. дис. на здобуття наук. ступеня канд. мистецтвознавства: 17.00.08. Харків, 2000. 20 с.
14. Panero J., Zelnik M. Human Dimension & Interior Space: A Source Book of Design Reference Standards. New York. Whitney Library of Design. 1979. 320 с.
15. Кириленко О.В., Сидоренко І.П. Використання концепції універсального дизайну у музейному просторі. *Науковий вісник Національної академії образотворчого мистецтва і архітектури*. 2017. № 1. С. 42–49.
16. Савченко М.В., Карпова Л.А. Технологічні інновації в організації музейних експозицій. *Матеріали науково-практичної конференції «Інноваційні технології в музейній справі»*. Львів, 2023. С. 76–85.
17. ДБН В.2.5-67:2013 Опалення, вентиляція та кондиціонування. Міністерство регіонального розвитку, будівництва та житлово-комунального господарства України. Київ. 2013.
18. Пламеницька О.А., Гнатюк Л.Р., Гуменюк І.І., Methodical approaches to revitalization and renovation of historical buildings (analysis of experience), *Theory and practice of design* 19, 2019, С. 36-56
19. Crimm W. L., Morris M., Carole W. L. Planning successful museum building projects. Lanham, Md. AltaMira Press. 2009. 288 с.
20. ДБН В.2.5-56:2014 Системи протипожежного захисту. Міністерство регіонального розвитку, будівництва та житлово-комунального господарства України, 2019.
21. Матусів М.О., Гриценко О.П. Музейна архітектура як важливий чинник розвитку туризму. *Науковий вісник Львівського державного університету внутрішніх справ*. 2019. № 1. С. 112–120.

22. Савченко О.М., Кучеренко І.В. Стратегії використання просторових технологій у музейній практиці. *Матеріали науково-практичної конференції «Сучасні тенденції в музейному менеджменті»*. Київ, 2018. С. 102–115.
23. Darragh J. *Museum Design: Planning and Building for Art*. New York, Oxford University Press in association with the American Federation of Arts and the National Endowment for the Arts. 1993. 319 с.
24. Jewish Museum Berlin. URL:<https://www.jmberlin.de/en/libeskind-building>
25. Павленко О.В., Горбань О.М. Інтерактивні технології у музейному освітньому просторі: перспективи та виклики. *Матеріали науково-практичної конференції «Інноваційні технології в освіті»*. Київ, 2018. С. 82–89.
26. Murer J. Listening to objects. *ISRF Bulletin Issue XXI: The Secret Life of Objects* by Independent Social Research Foundation 2019, 36-49 p.
27. Яник Е. Я. Роль digital-комунікацій у діяльності музейних установ : Магістерська робота. Київ. Національний університет «Києво-Могилянська Академія», 2020, 123 с.
28. Lord V., Piacente M.. *Manual of museum exhibitions*. Lanham, Maryland. Rowman & Littlefield. 2014. 437 с.
29. Банах В.М. Музейні інновації та інтерактивність у теорії та практиці музейної справи. *Historical and Cultural Studies: Vol.3, №1, 2016*. С.1-5.
30. Потапенко І.О., Шевченко О.В. Технологічні аспекти впровадження віртуальної реальності у музейній діяльності. *Матеріали конференції «Інформаційні технології в сучасному соціокультурному просторі»*. Харків, 2019. С. 217–225.
31. Churchill War Rooms. URL:<https://winstonchurchill.org/visit/churchill-war-rooms/>
32. Inspireli Awards. URL:<https://www.inspireli.com/en/awards/schindler-ark>
33. Горбунова О.П., Кулакова Т.М. Архітектурні тенденції у реконструкції музейних будівель. *Науковий вісник Харківського національного університету будівництва і архітектури*. 2018. № 2. С. 24–32.

34. Боровик А.І., Завадська О.М. Концепція адаптивного перепрофілювання музейних просторів. *Архітектура і будівництво*. 2022. № 3. С. 54–61.
35. Гавриленко О.П., Іванова Н.В. Інтерактивність та використання цифрових технологій у музейних експозиціях як інструмент популяризації культурної спадщини. *Інформаційні технології в освіті та науці*. 2021. № 2. С. 58–67.
36. Жмурко Ю. В., Шубович С. О. Композиція : конспект лекцій. Ч. 2. Харків : ХНАМГ, 2010. 72 с.
37. Макарова І.В., Петренко О.М. Технології в музейній педагогіці: від ідеї до реалізації. *Сучасні проблеми мистецької освіти*. 2019. № 1. С. 30–37.
38. Любимова Т.А., Макарова І.В. Музейна педагогіка: сучасні підходи та методи. *Науковий вісник Київського національного університету культури і мистецтв*. 2017. № 3. С. 78–86.
39. Darragh J. *Museum Design: Planning and Building for Art*, New York, Oxford University Press in association with the American Federation of Arts and the National Endowment for the Arts. 1993. 319 p.
40. Panero J., Zelnik M. *Human Dimension & Interior Space: A Source Book of Design Reference Standards*. New York . Whitney Library of Design. 1979. 320 p.
41. *Principles of Universal Design*. North Carolina State University, Center for Universal Design. Version 2.0 – 04/01/97
42. Калюта Е.І., Омеляненко М.В., Проєкт інтер'єрів музею образотворчого мистецтва на території НВЦ Експоцентр України, Дипломний проєкт освітнього ступеню «Бакалавр»
43. ДБН В.2.2-23:2009 Підприємства торгівлі. Міністерство регіонального розвитку, будівництва та житлово-комунального господарства України, 2009.
44. Lord B., Piacente M. *Manual of Museum Exhibitions*. Lanham, Maryland. Rowman & Littlefield. 2014. 437 p.

## ДОДАТКИ

## Додаток А



*МІНІСТЕРСТВО ОСВІТИ І НАУКИ УКРАЇНИ  
Київський національний університет технологій  
та дизайну  
Факультет Дизайну  
Кафедра дизайну інтер'єру і меблів*

## *АЛЬБОМ*

*з кресленнями до кваліфікаційної роботи  
здобувача освіти першого (бакалаврського) рівня  
на тему: "Дизайн-проект інтер'єру історичного музею"*

*Виконала: здобувачка освіти групи БДс 1-20  
Спеціальності 022 Дизайн  
Освітньої програми Дизайн середовища  
Анжеліка НІЖНІК  
Науковий керівник: к. мист. Данило КОСЕНКО  
Рецензент: к.т.н, доц. Тетяна Булгакова*

*Київ – 2024*

<i>Зміст</i>	
<i>Вихідні дані</i>	<i>02</i>
<i>Фото об'єкту проєктування</i>	<i>03</i>
<i>Опорний план</i>	<i>04</i>
<i>План демонтажу перегородок</i>	<i>05</i>
<i>План монтажу перегородок</i>	<i>06</i>
<i>Аксанометрія демонтажу перегородок</i>	<i>07</i>
<i>План з розташуванням меблів та обладнання</i>	<i>08</i>
<i>Аксанометрія з розташуванням меблів та обладнання</i>	<i>09</i>
<i>План розташування груп світла та вимикачів</i>	<i>10</i>
<i>План розташування розеток</i>	<i>11</i>
<i>План підлоги</i>	<i>12</i>
<i>План стелі</i>	<i>13</i>
<i>Разгортки кімнат вхідної групи</i>	<i>14</i>
<i>Разгортки інтерактивної виставкової зали</i>	<i>15</i>
<i>Разгортки експозиційної виставкової зали</i>	<i>16</i>
<i>Деталь</i>	<i>17</i>
<i>Візуалізації</i>	<i>18</i>
<i>Візуалізації</i>	<i>19</i>
<i>Візуалізації</i>	<i>20</i>
<i>Візуалізації</i>	<i>21</i>
<i>Візуалізації</i>	<i>22</i>
<i>Специфікації</i>	<i>23</i>

*Опис об'єкту*

Об'єктом проєктування є будівля яка несе культурну та історичну цінність для людства та потребує реконструкції, мусить бути музеєм «Кав'юга Шиндлера».

Територіально історичний музей розташований на залізничному сполученні між містами Прага, Відень та Брно у селі Брненшвіц. Брненшвіц знаходиться приблизно за 1,5 км і північно-східному напрямку від міста Євітава, в окрузі Євітава, на південно-східному кордоні Пардубицького краю, Чеська Республіка.

Будівля історичного музею «Кав'юга Шиндлера» – це триповерховий споруда яка має загальну площу – ... , та є культурною пам'яткою. Чимало того, що будівля текстильного заводу, яка використовувалась не лише як виробництво, а й як склад. Зараз будівля у занедбаному стані, відсутність вікон та внутрішнє наповнення розділи, або відсутні. Оскільки вона несе історичну цінність, для людства має бути максимально збережено та відновлено старі конструкції. Будівля має таку структуру, що можна зробити висновок у початковому її вигляді це була одна велика будівля, до якої пізніше добудували інші, з'єднуючи їх різними способами.

Будівля даного об'єкту складається з кількох основних приміщень:

- триповерхове складське приміщення;
- ванталжні ліфти (поразі лише з'єднують приміщення);
- виробничий цех;
- приймальня спаларня з виробничим цехом;
- адміністративні приміщення

Складський цех підтримує стелю за допомогою колон та власного сходового прольоту та масивних зовнішніх стін з максимальною товщиною 600мм на верхньому поверсі та мінімальною 350мм – на нижньому (стіни збудувалися з кожних поверхів на 100 – 150 мм). Далі розташовується велике приміщення з висотою стелі в два поверхи, за рахунок якої відбувається освітлення приміщення(оскільки перший поверх цього приміщення не має власних вікон). Стела цього приміщення підтримується сталевими двотавровими балками на 1 поверсі, та довгими прикріплені до стін – на другому. Це приміщення побудовано з цегли та цементного розчину (також, є доступ до нашієї зручовані сходи, побудовані відсутні на 2 поверсі).

Ванталжні ліфти які раніше сполучали склад та виробничий цех, зараз лише виконують функцію з'єднують приміщення, яке переважно побудовано з обпаленої цегли та вапняно-цементного розчину з похилим дахом.

Виробничий цех – приміщення в якому розміщувалися фабричні ваги, від яких лишилися лише опори у сталевій конструкції. Під опорами розташовані бетонні блоки, які використовувалися для перенесення ваги цих ваг (стела першого поверху підтримують, стобла які з'єднано з балками за допомогою наскрізних опортів). Приміщення у всю довжину обляпані гвіздіми віном з другого поверху. Також, цю частку матеріалів тут переважляють цементним розчин та обпалена цегла.

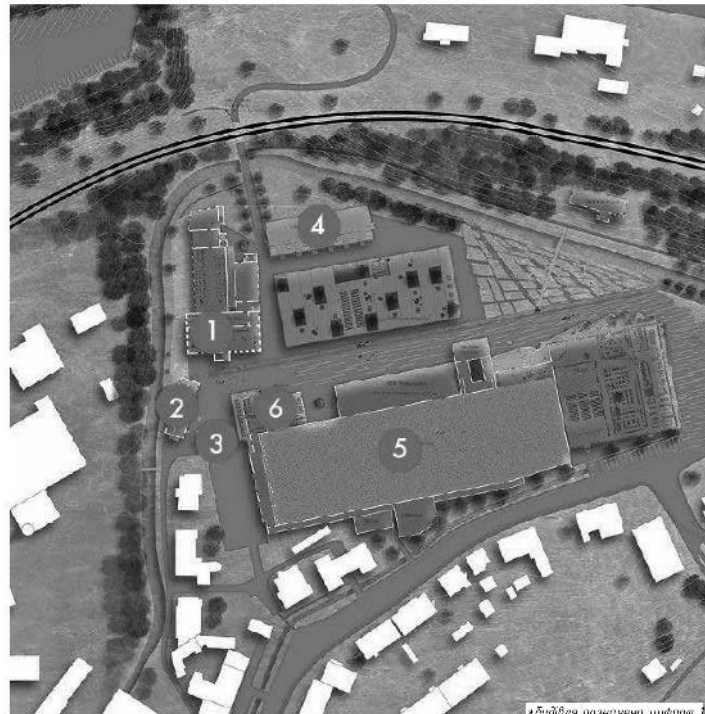
Приміщення сполучене з виробничим цехом має зручовані сходовий проліт та склепінчасте цегляне перекриття. Раніше тут був сталевий стовп, який зараз лишиться у обріданому вигляді. Другий поверх приміщення налічує декілька дерев'яних стоблів та оздоблені шпиром паркетом. Він має зручовані вхід до сходового прольоту, який зараз зручовані. Так само як 2 поверх, третій має дерев'яні стобли та паркет, а також, шпиром, довжину стелі. Обидва поверхи мають похилий дах, який частково виступає над зручовані сходи.

Адміністративна частина об'єкту має власні сходи. Перший поверх виконував функцію складського приміщення та невелику кухню ліфта, який з'єднував 1 та 2 поверхи, та виконував функцію транспортування матеріалів до виробничого цеху. На 1 поверсі є опорт у підлозі, який є єдиний виходом до машинного відділення ліфта. Кавіна ліфта застрягла на другому поверсі. Стела зроблена з дерев'яних дощок, підтримуються бетонними стоблами та масивними стінами. Другий поверх – це офісні приміщення, розділені перегородками 175 та 200 мм з нереалізованої цегли. Стела також похилий, частково зручовані.

Приміщення має невелику добудовану котельню з обпаленої цегли. Щоб скоротити шлях до неї демонтують частину периметральної стіни та частину вікна, до приміщення не мало дверей. Добудова має відокремлений вхід.

Останнє приміщення цього об'єкту має лише окремі зовнішній вхід, зручовані сходи та стела. Під початку тут були цегляні цирчні входи, які пізніше зручовали. Вквечдані є частково зручовані перегородки. Добудова виконана з сумішшю та м'якшою цеглою.

*Ситуаційний план*



Будівля позначена цифрами 1-6

*Технічне завдання*

Розробити дизайн-проект історичного музею «Кав'юга Шиндлера» на першому поверсі будівлі, з урахуванням історичної цінності об'єкту проєктування. Варто виконувати мінімальний демонтаж конструкцій та максимальну реставрацію та реконструкцію. Основною метою є відтворення часів Другої світової війни у текстильній фабриці, яка тоді служила місцем для порятунку 1200 євреїв від знищення нацистською армією. Важливо щоб музей був комфортним для відвідувачів, передавав емоцію та розповідав свою історію виступаю для всіх категорій населення. Приміщення історичного музею повинні відповісти нормам пожежної безпеки та іншим високим нормативним вимогам.

В дизайн-проекті історичного музею потрібно передбачити вхідну зону з тандубом, кухню на зручовані; експозиційні зали; лекційну залу; службову зону та санітарні кімнати.

Художньо-стелю рішення дизайну інтер'єру історичного музею повинно відповісти наступним вимогам:

Інтер'єр приміщення повинен індивідуально експонувати на відвідувачів ідею пошуків євреїв та життя в ньому.

Меблі повинні бути у сирпаному стилі та зручовані для відвідувачів. Звертати та доповнювати стелю заводського приміщення.

Колірні галети – пастельні природні кольори, без насиченого відтінків. Матеріали та меблі повинні відповідати вимогам які передбачені для експозиційних приміщень, тобто бути зносостійкими, надійними, зручовані привидити людей та бути легки очисними. Шпиромові стелі, тумби та столи повинні значно розширюватися для комфортного перебування відвідувачів та персоналу. Натопдані також передбачити достатню кількість штучного освітлення для експонатів.

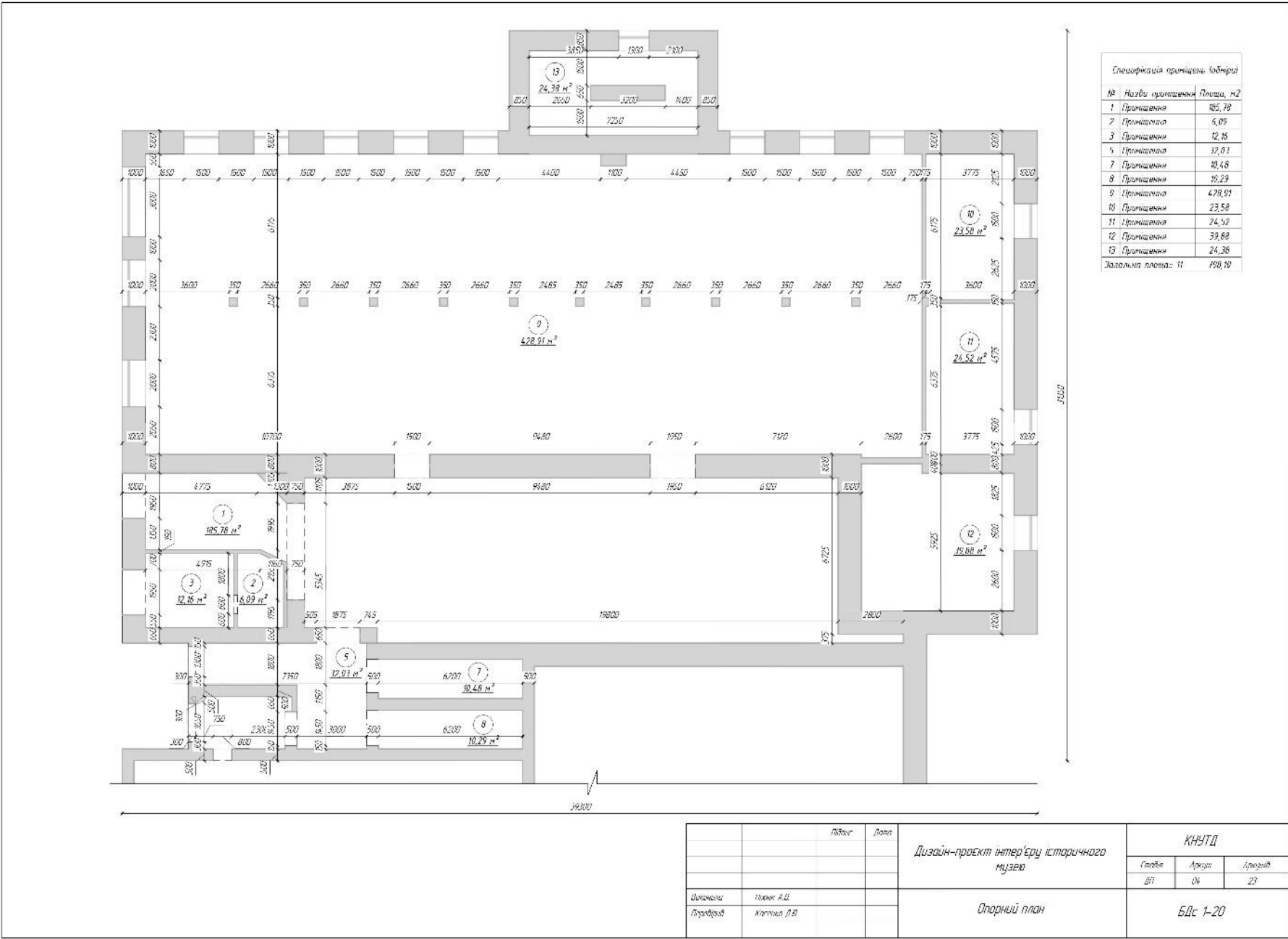
Інтер'єр музею, як і меблі в ньому, повинні стилістично відповідати середній двадцятого століття. Побудовані в стилі важкі часи минулого, при цьому відповідати сучасним вимогам, бути розробленими та трибале використані в музейній темі.

		Підпис	Дата	Дизайн-проект інтер'єру історичного музею	КНУТД		
					Створін	Архит	Архит
					20	22	23
Штоселі	Нижні А.Д.			Вихідні дані	БДс 1-20		
Підпис	Котик Д.В.						



		Рік	Рік	КНУД		
		Дизайн-проект інтер'єру історичного музею		Студія	Архіт.	Архітект.
				ВІ	03	23
Школяр	Ніжин А.О.			Фото об'єкту проектування		
Пуріфранд	Катюшка Л.В.					
				БДс 1-20		

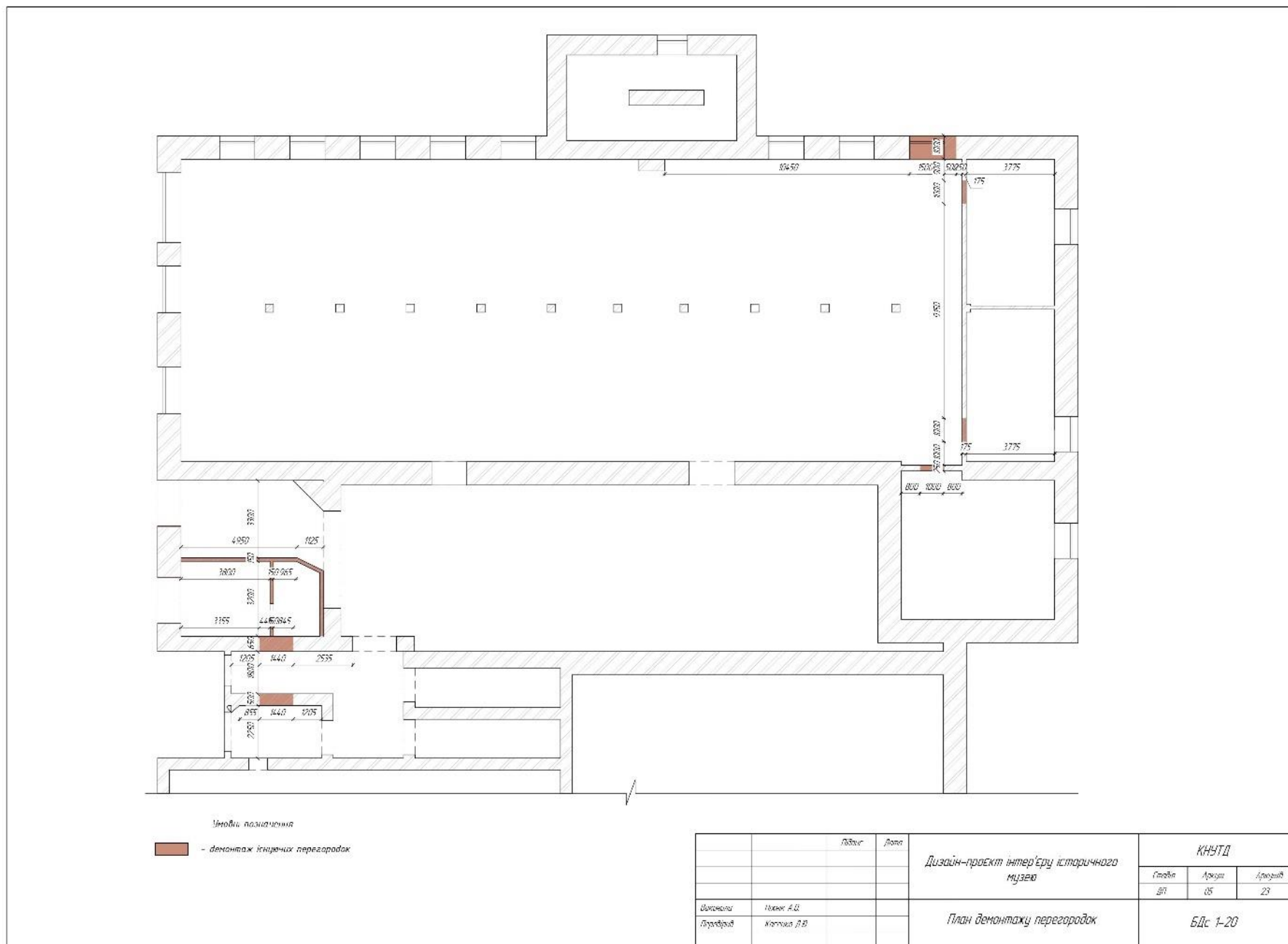


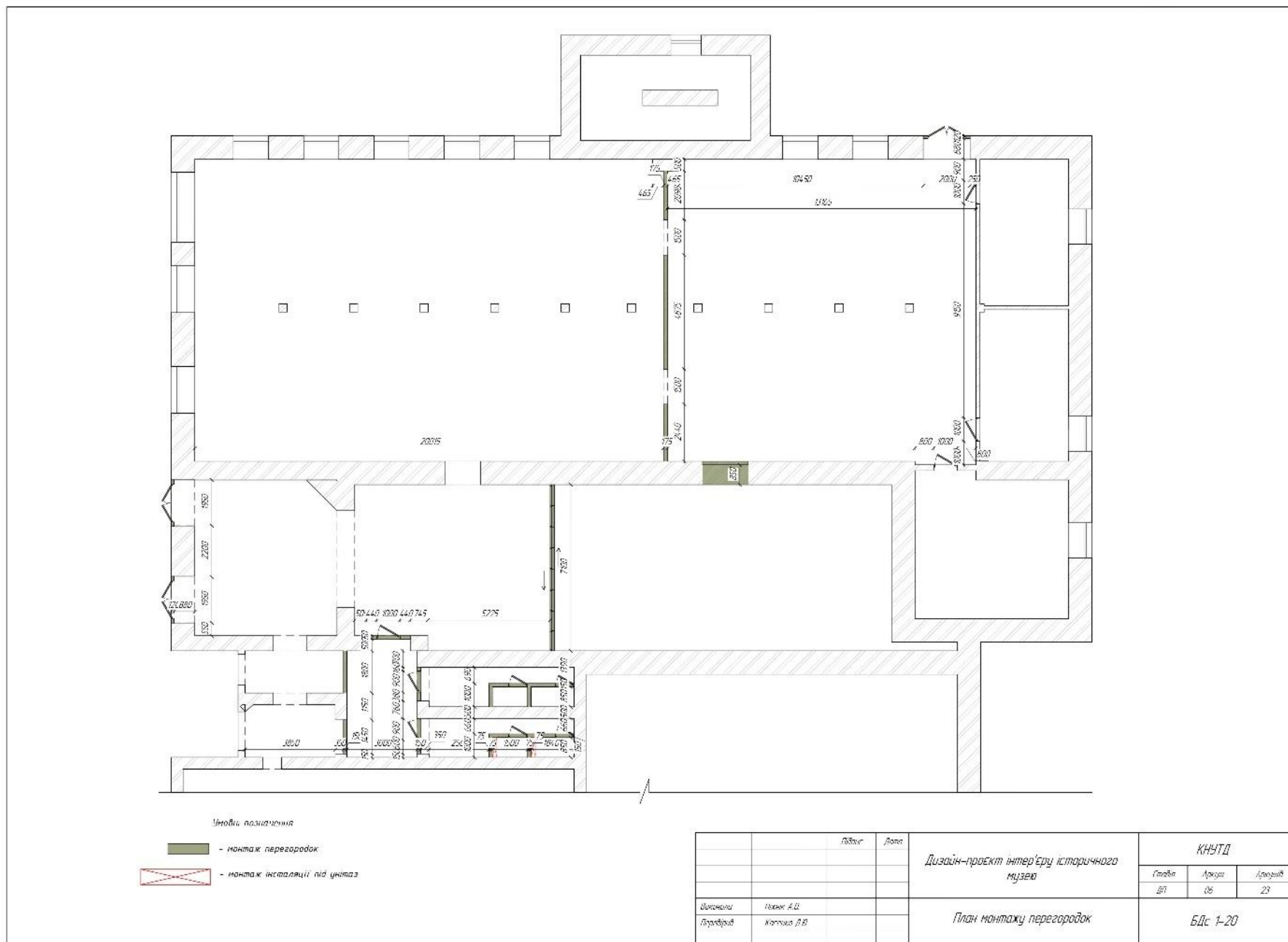


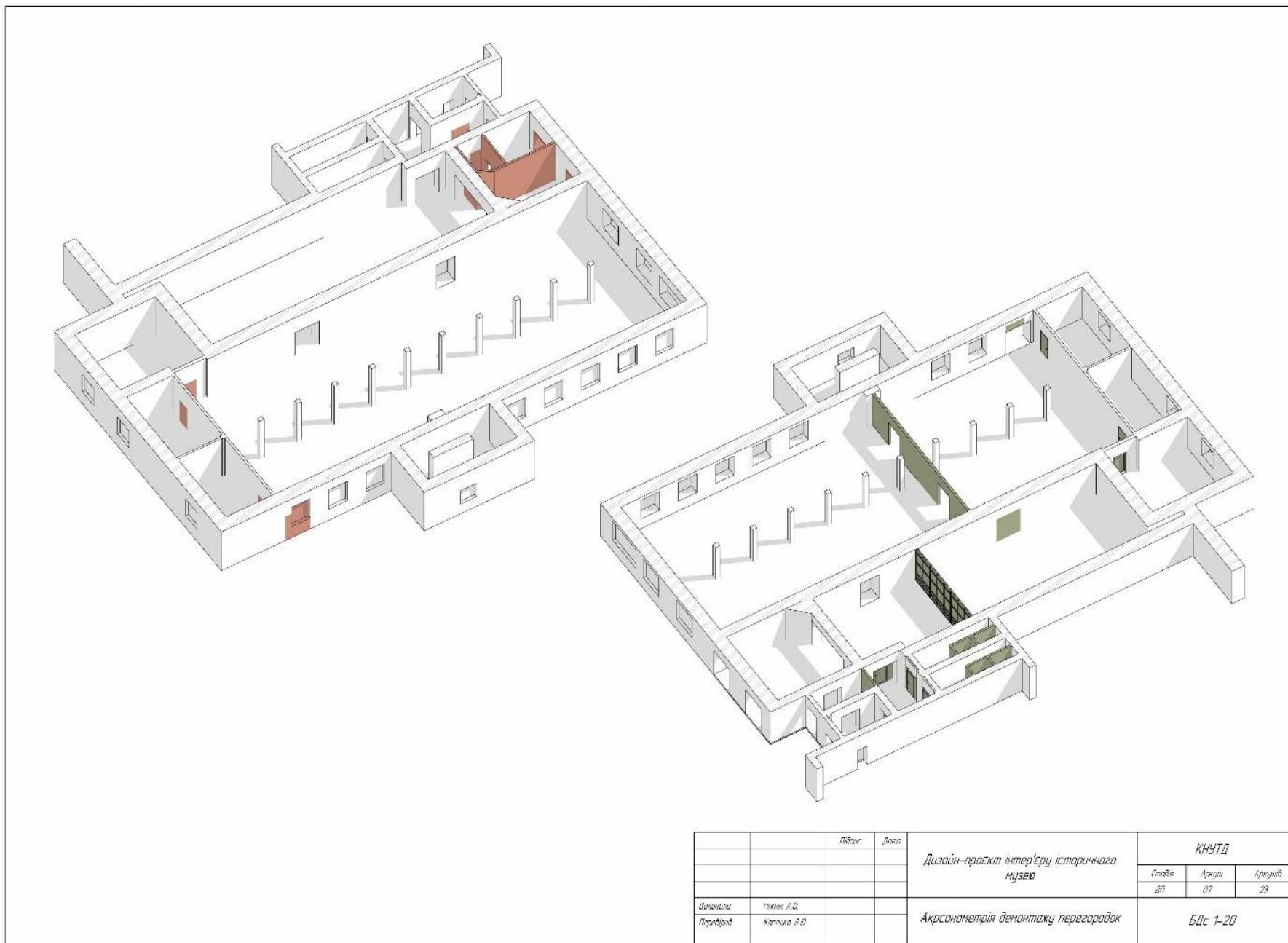
Специфікація приміщень іодіфіції

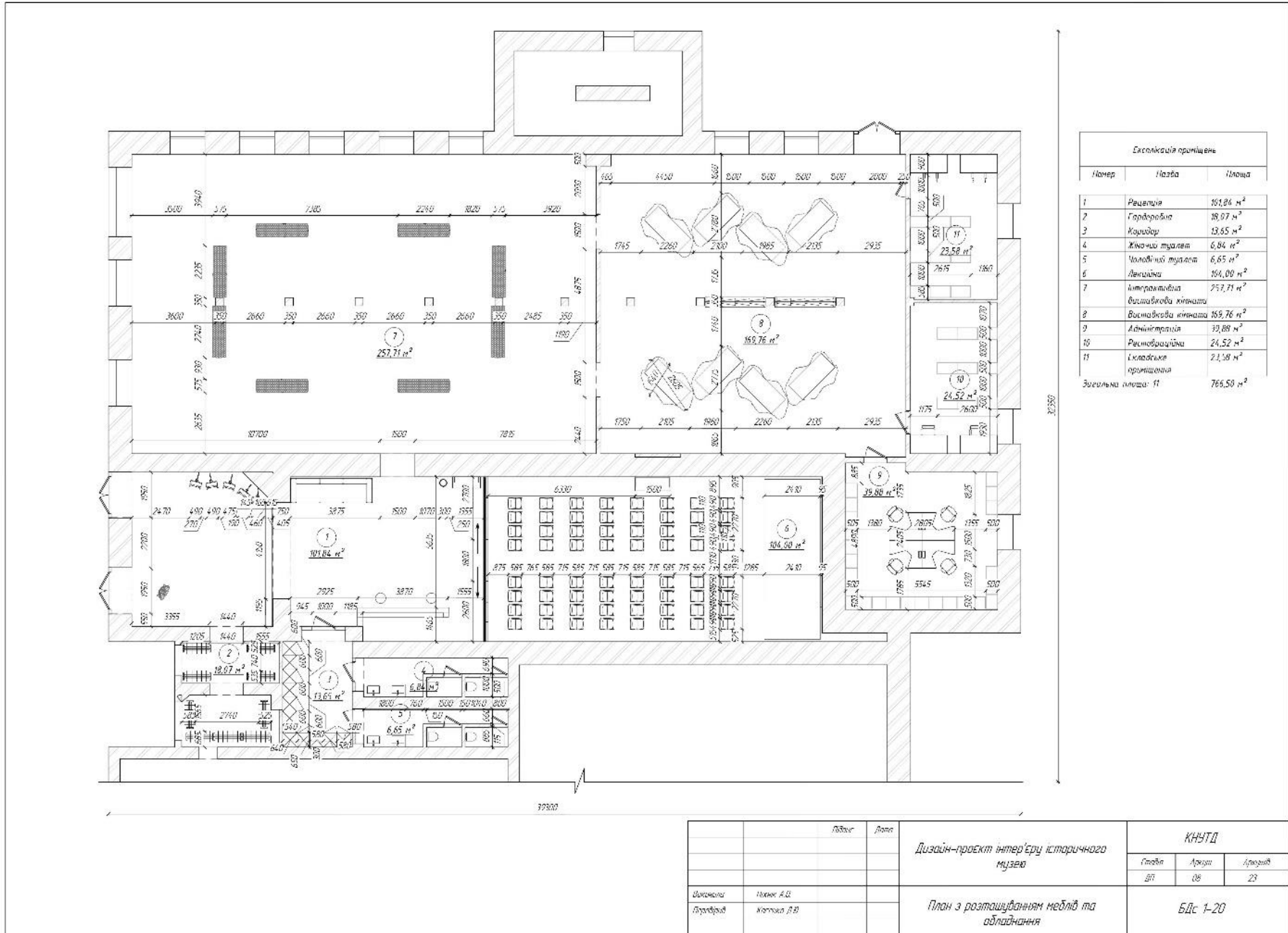
№	Назва приміщення	Площа, м2
1	Приміщення	125,78
2	Приміщення	6,09
3	Приміщення	12,15
4	Приміщення	17,01
5	Приміщення	10,46
6	Приміщення	10,29
7	Приміщення	12,01
8	Приміщення	10,48
9	Приміщення	428,91
10	Приміщення	23,58
11	Приміщення	26,52
12	Приміщення	19,88
13	Приміщення	24,38
Загальна площа: 11		759,10

		Дата:	Дата:	Дизайн-проект інтер'єру історичного м'язеву	КНУТД		
					Студія	Архіт.	Архіт.
Виконав	Нижні А.О.			Сторінний план	ВР	04	23
Підписав	Котика Л.В.				Біс 1-20		

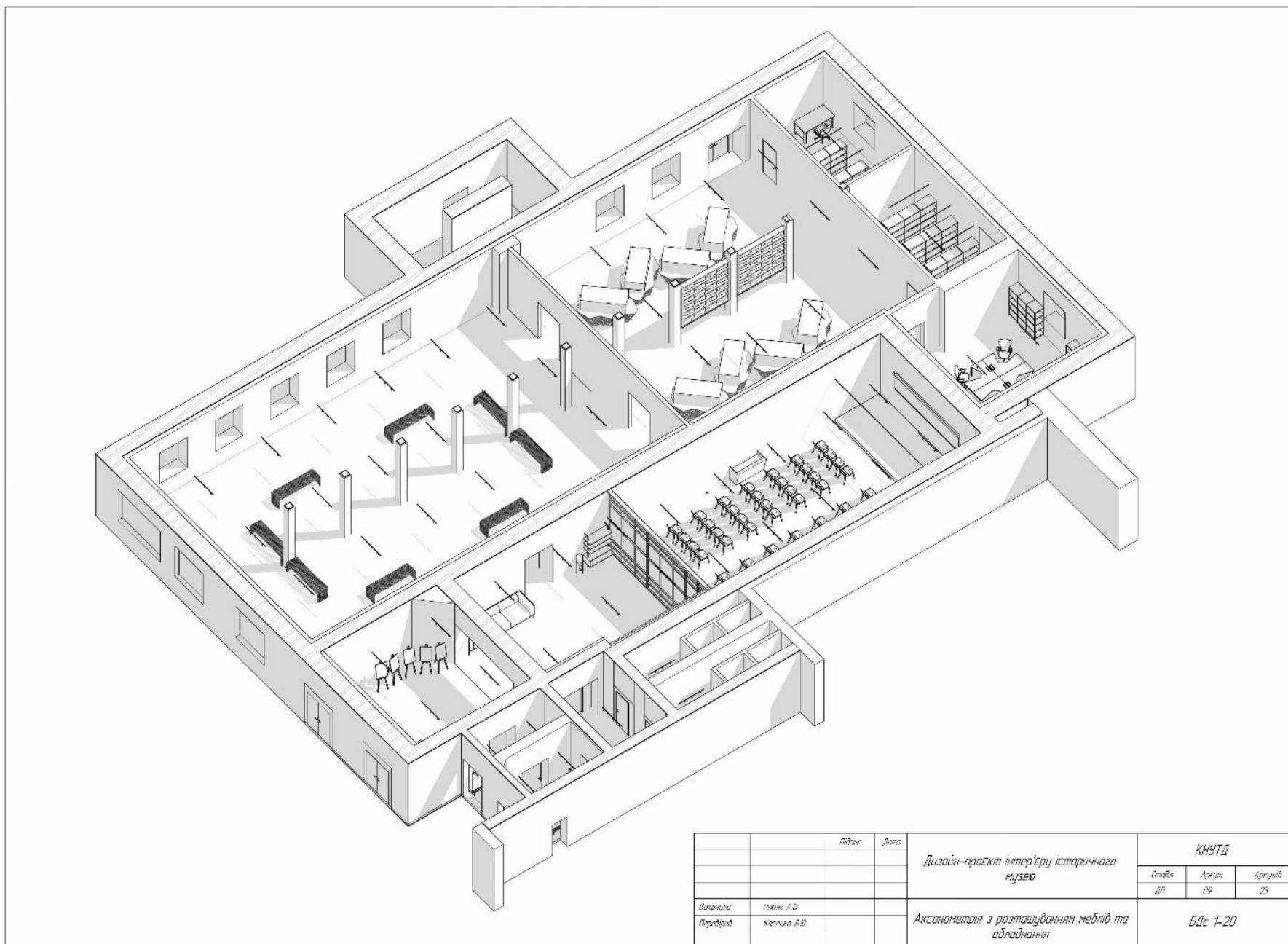




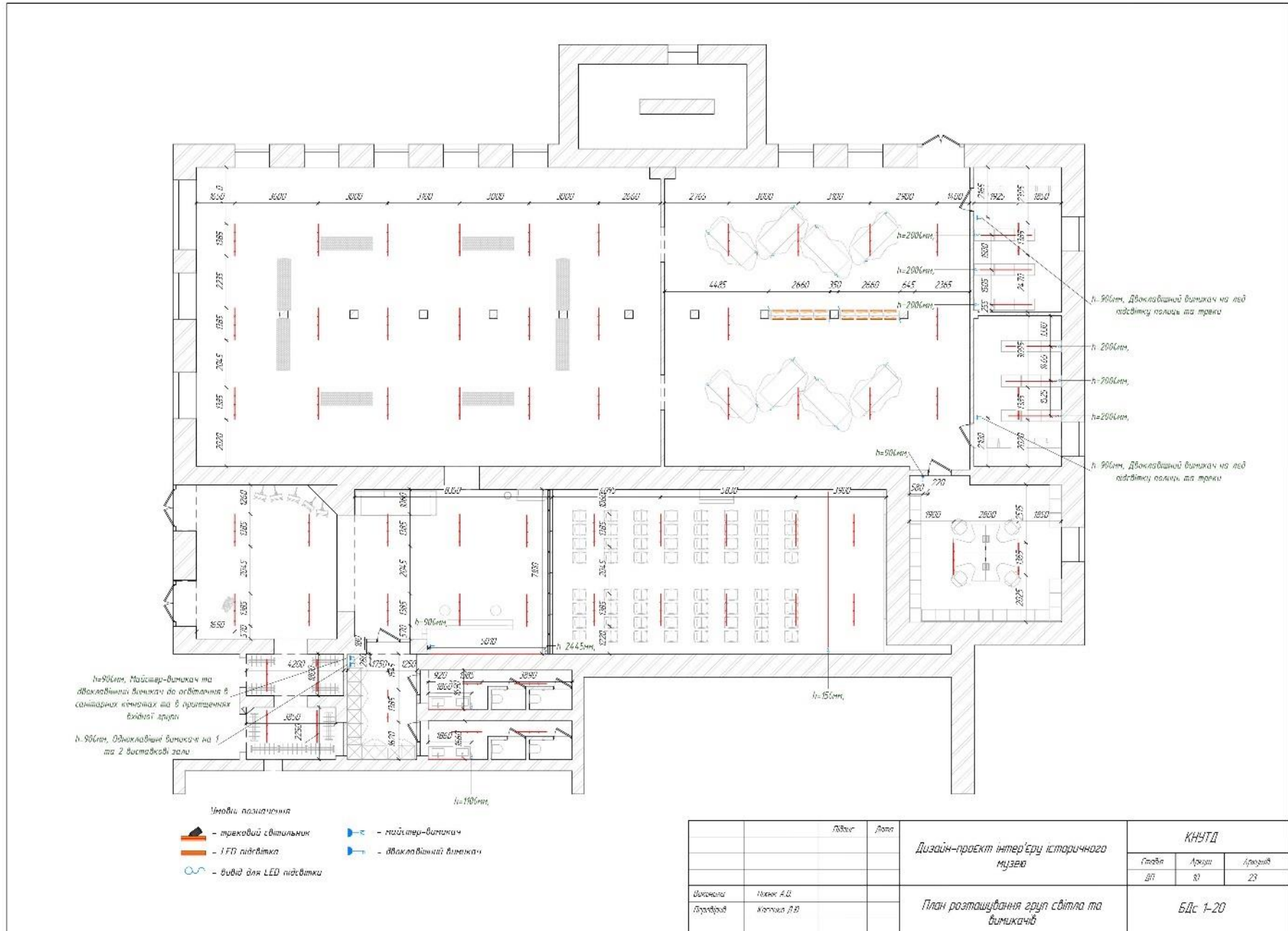




	Підпис	Дата	Дизайн-проект інтер'єру історичного містечка	КНУД		
				Студія	Архіт.	Архітект.
Виконав	Накин А.В.		План з розташуванням меблів та обладнання	ВП	08	23
Перевірив	Котика Д.В.			БДС 1-20		



		Робоче	Дата	Дизайн-проект інтер'єру історичного музею	КНУД		
					Студія	Архіт.	Архітект.
					ВІ	09	23
Школяр	Тіхоненко А.В.			Аксанометрія з розташуванням меблів та відвідування	БДс 1-20		
Підписаний	Котикова Л.В.						

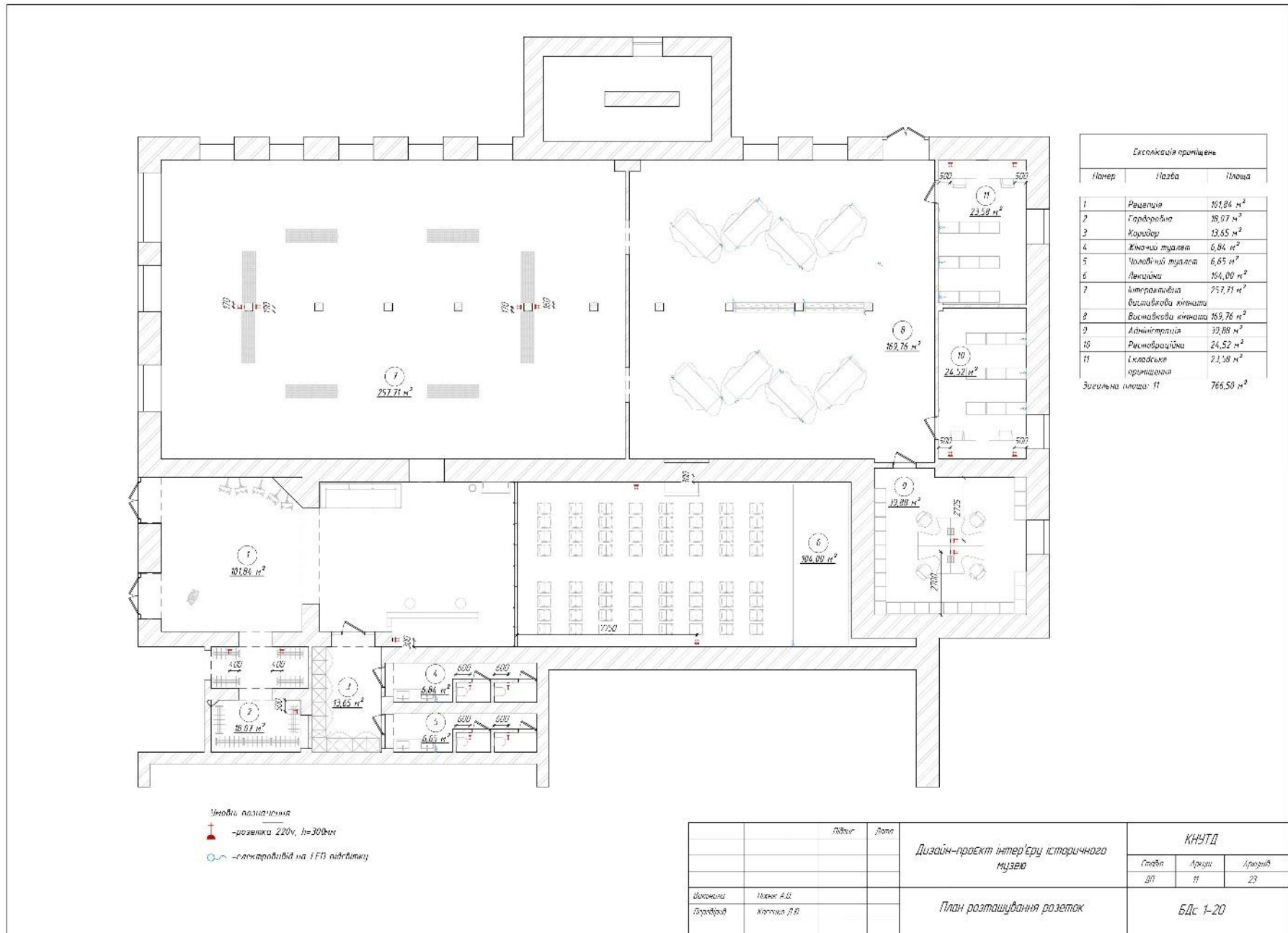


h=900mm, Майстер-вимикач та двояклавний вимикач до освітлення в санітарних кімнатах та в простих вхідній групі

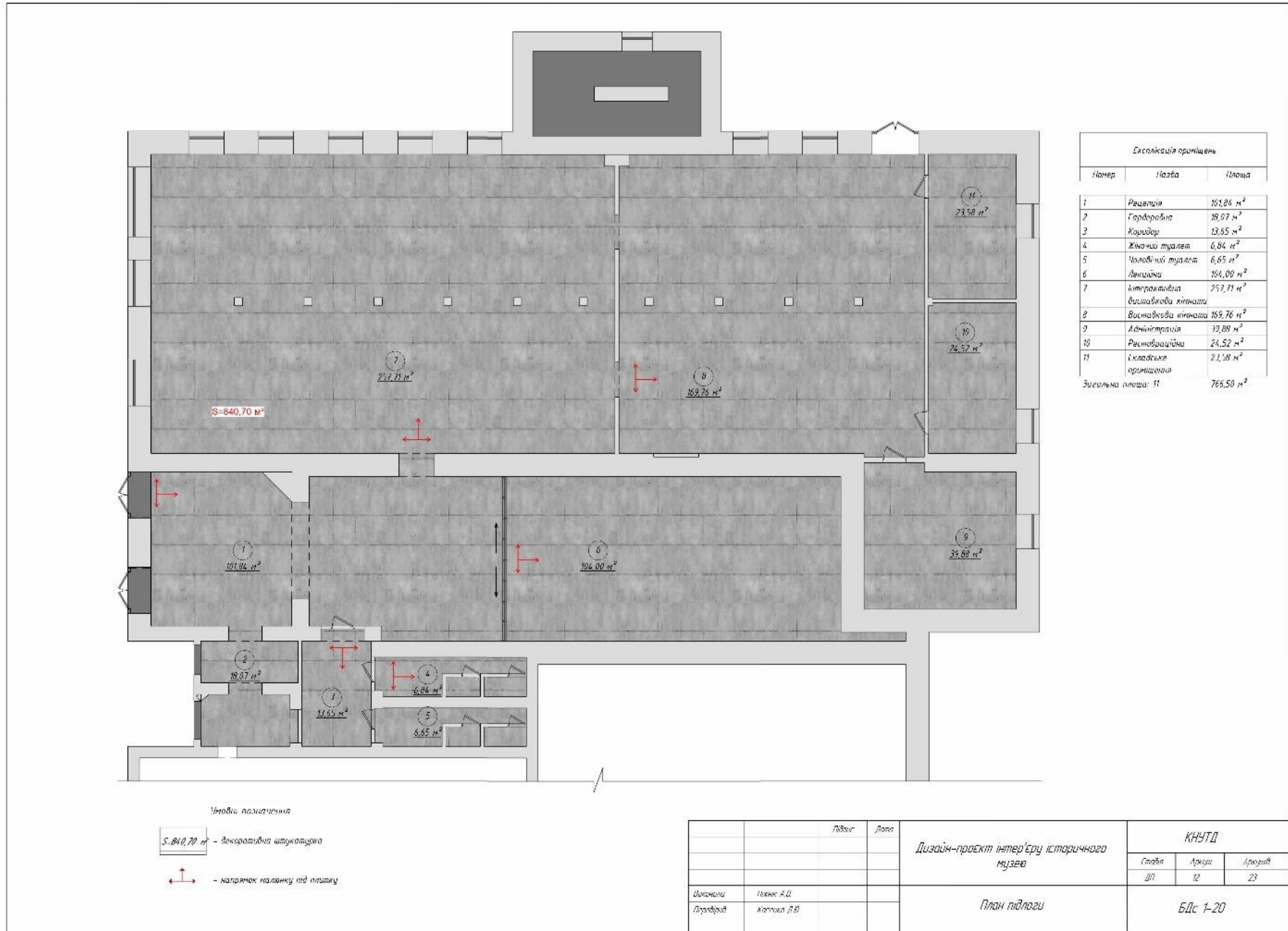
h=900mm, Одноклавний вимикач на 1 та 2 виставки зали

- Умовні позначення
- трековий світильник
  - LED підвістка
  - майстер-вимикач
  - двояклавний вимикач
  - видів для LED підвістки

		Дата		Дизайн-проект інтер'єру історичного музею	КНУД		
					Стаття	Архив	Архив
Виконав	Іванко А.В.			План розташування груп світла та вимикачів	БДС 1-20		
Перевірив	Коткова Л.В.				ВР	81	23

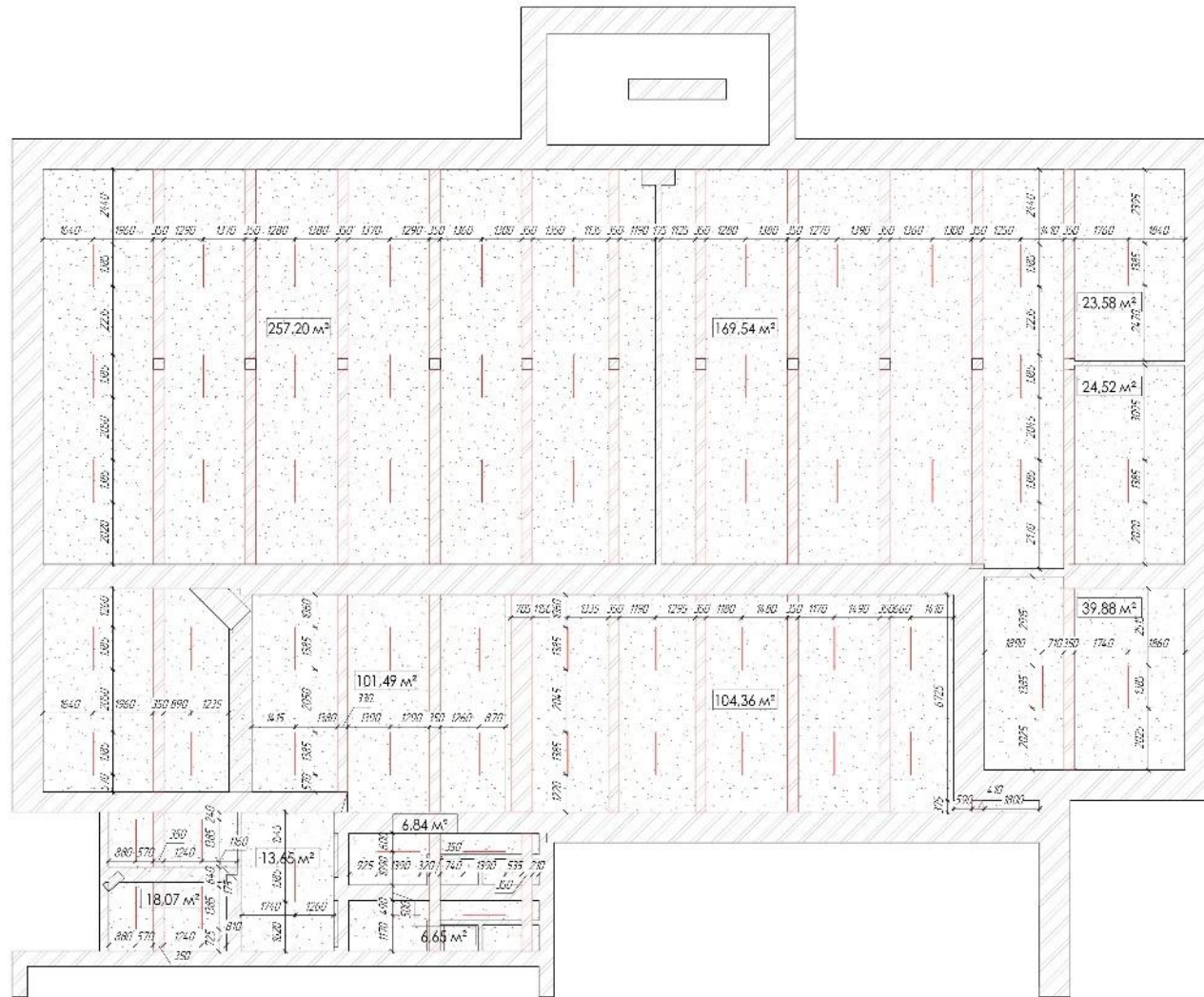






Експлікація приміщень		
Номер	Назва	Площа
1	Рецепція	15,26 м <sup>2</sup>
2	Гардеробна	18,07 м <sup>2</sup>
3	Коридор	13,65 м <sup>2</sup>
4	Жіночий туалет	6,84 м <sup>2</sup>
5	Чоловічий туалет	6,65 м <sup>2</sup>
6	Лекційна	104,00 м <sup>2</sup>
7	Інтерактивна дискусійна кімната	214,11 м <sup>2</sup>
8	Виставкова кімната	169,76 м <sup>2</sup>
9	Адміністративна	19,89 м <sup>2</sup>
10	Рестораційна	24,52 м <sup>2</sup>
11	Ігрове приміщення	21,58 м <sup>2</sup>
Загальна площа: 11		766,50 м <sup>2</sup>

		Підпис	Дата	КНУТД		
				Студія	Архіт.	Інженер
				ВР	12	23
Виконав	Накин А.В.			БДС 1-20		
Прийняв	Котика Д.В.					
				Дизайн-проект інтер'єру історичного м'язеву		
				План підлоги		



Умовні позначення

S=1028,64 – відкриті стелі

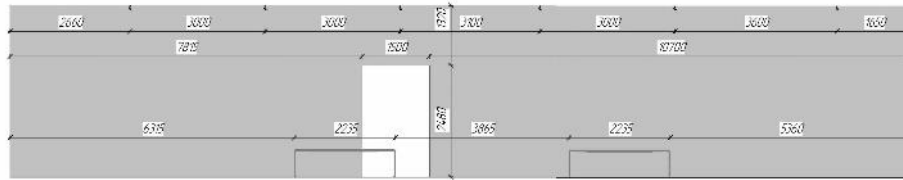
\*Додати розріз з візуалізацією

– балки

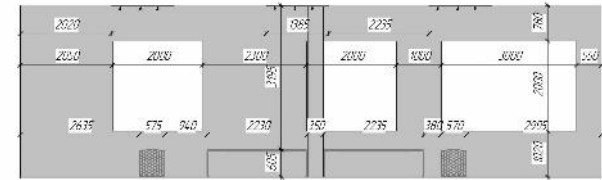
– кристаліна аркавий систем

		Робоче	Лист	Дизайн-проект інтер'єру історичного музею	КНУД		
					Стаття	Архив	Архив
Штучно	Наказ А.Д.			План стелі	ВР	Б	23
Підписаний	Катюжа Д.В.				БДС 1-20		

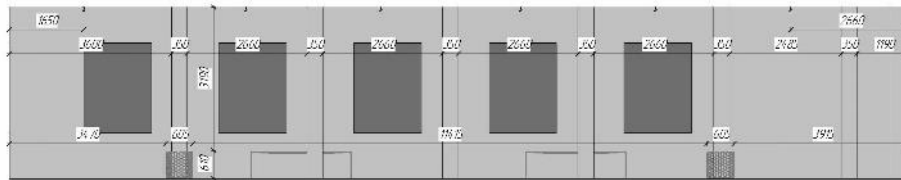




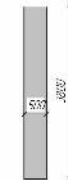
*Розгортка 1-15*  
1 : 100



*Розгортка 2-15*  
1 : 100



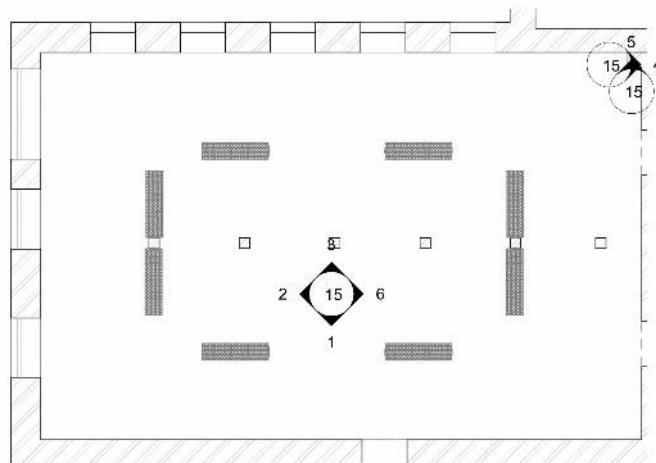
*Розгортка 3-15*  
1 : 100



*Розгортка 4-15*  
1 : 100



*Розгортка 5-15*  
1 : 100

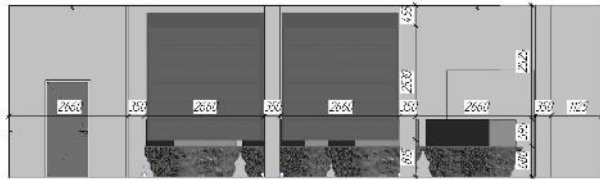


*План розташування розгортки інтерактивної виставкової кімнати*  
1 : 150

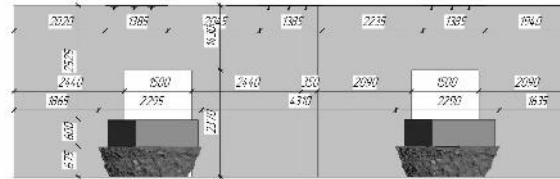


*Розгортка 6-15*  
1 : 100

		Підпис	Дата	Дизайн-проект інтер'єру історичного м'язею	КНУТД		
					Студія	Архіт.	Архітект.
Виконала	Нижні А.Д.			Розгортки інтерактивної виставкової зали	ВП	15	23
Перевірив	Котикова Л.В.				БДс 1-20		



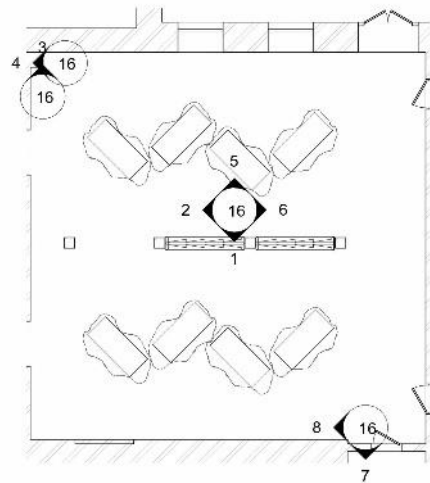
*Розгортка 1-16*  
1 : 100



*Розгортка 2-16*  
1 : 100



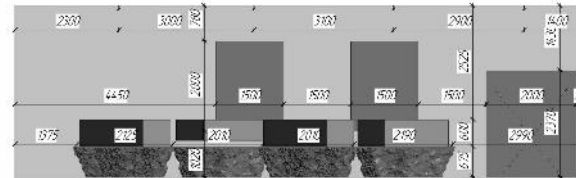
*Розгортка 3-16*  
1 : 100



*План розташування розгортки експозиційної виставкової зали*  
1 : 150



*Розгортка 4-16*  
1 : 100



*Розгортка 5-16*  
1 : 100



*Розгортка 6-16*  
1 : 100

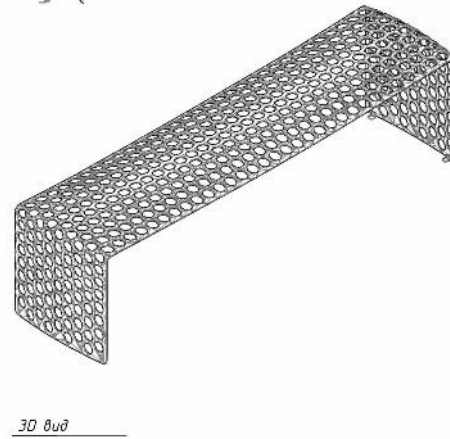
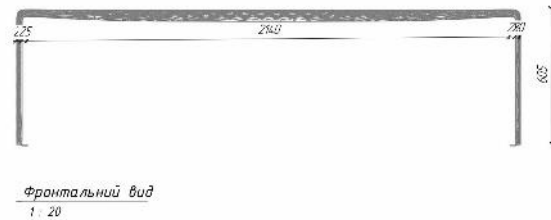
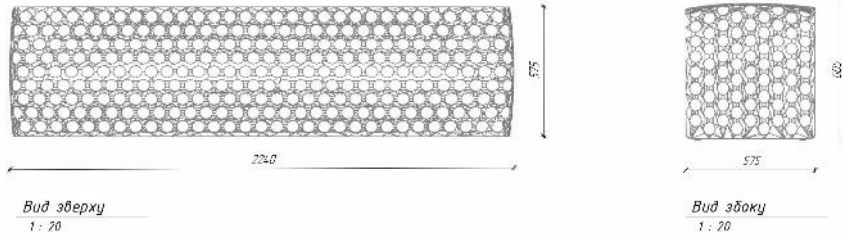


*Розгортка 7-16*  
1 : 100



*Розгортка 8-16*  
1 : 100

		Підпис	Дата	Дизайн-проект інтер'єру історичного музею	КНУТД		
					Стаття	Архит	Архтект
Виконала	Наказ А.В.			Розгортки експозиційної виставкової зали	ВП	№	23
Перевірив	Котика Д.В.				БДС 1-20		



**Технічне завдання**

Для залу необхідно виготовити та встановити лави, які відрізняються своїм унікальним дизайном і символізмом. Ці лави виготовляються зі сплаву металу та епоксидної смоли, і їхній вигляд має нагадувати про трагічні події розстрілів євреїв, відтворивши сліди від куль, що залишилися на стінах. Кожен елемент дизайну покликаний передавати глибокий символізм, відображаючи біль та пам'ять про ці страшні часи, спрямовуючи відвідувачів до осмислення історії та шанування пам'яті жертв Голокосту.

Метал, який буде використано для виготовлення каркасу лав, повинен бути нержавіючим сталлю товщиною не менше 5 мм з матовою або глянцеваною поверхневою обробкою, що запобігає відблещкам. Епоксидна смола повинна бути високої прозорості, з захистом від ультрафіолетового випромінювання, стійкою до механічних пошкоджень та пошривок, а також мати екологічну сертифікацію, що гарантує безпеку при експлуатації. Конструкція лав передає каркас з металу з відтворенням елементами з вишкідливої смоли, які міцно з'єднані та мають високу якість виконання швів і кріплень.

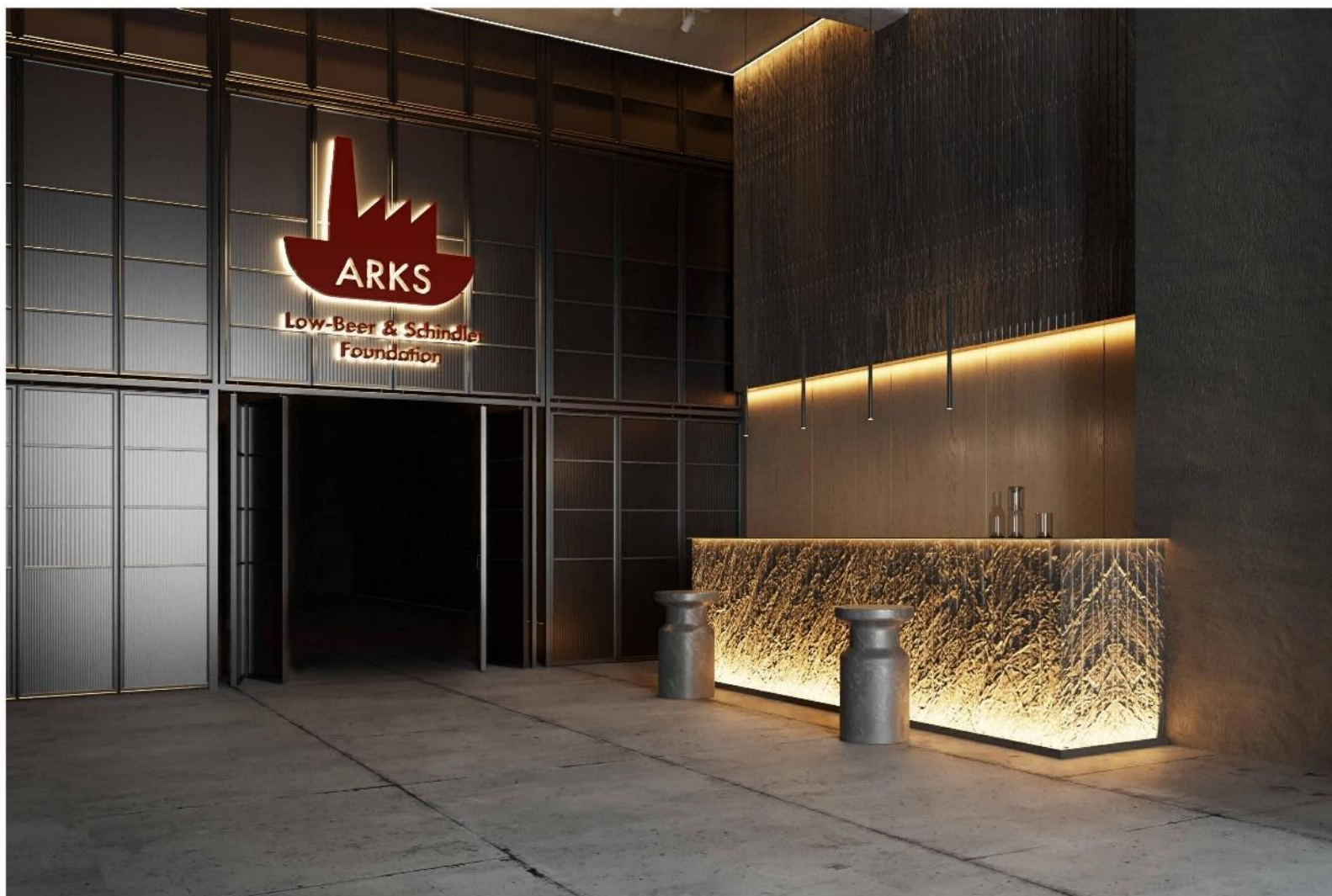
Розміри лав мають бути наступними: довжина 2 метри, висота сидіння 45 см, ширина сидіння 50 см, загальна висота 90 см. Лави повинні бути стійкими та надійними, витримувати вагу до 300 кг. Всі краї та кути повинні бути заокруглені або захищені для уникнення травматизму. Використані матеріали повинні бути екологічно безпечними та мати відповідні сертифікати.

Лави мають бути стійкими до впливу зовнішніх факторів, таких як вологість та температурні коливання, та легкими в догляді й очищенні, з можливістю використання стандартних засобів для чищення. Виготовлення лав має бути завершено протягом 60 календарних днів з моменту затвердження ескізу, а доставка на встановлення повинна бути виконана протягом 10 календарних днів з моменту завершення виготовлення.

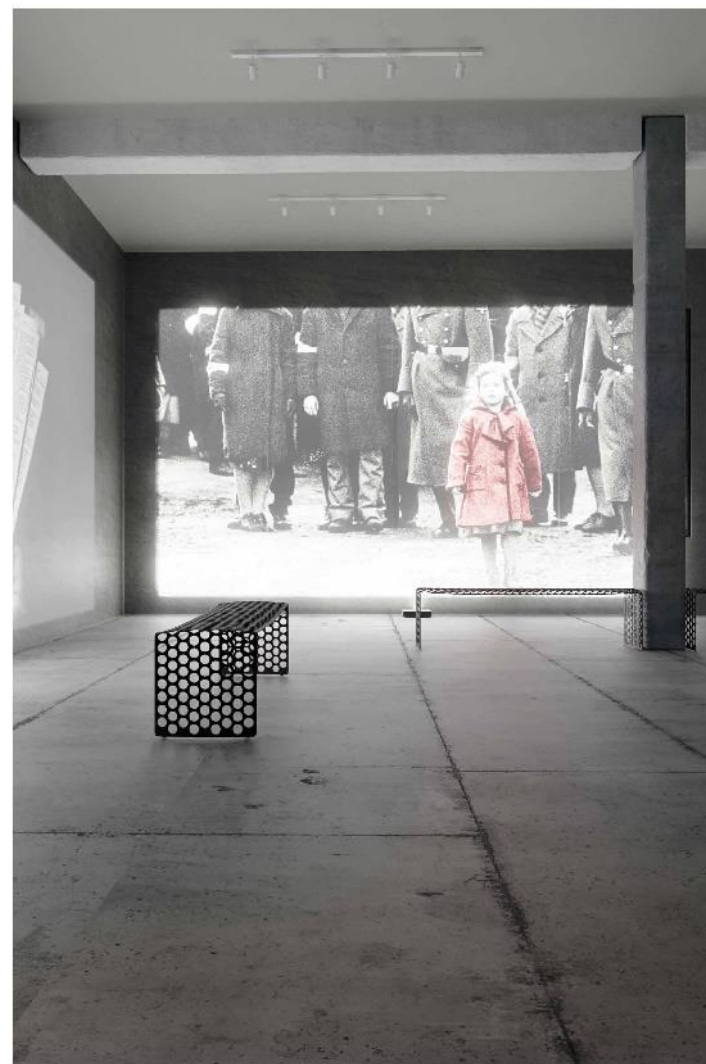
Всі етапи виготовлення повинні підлягати контролю якості, а заключний контроль має перевірити відповідність дизайну, матеріалів та розмірів згідно з технічним завданням. Необхідно також надати документацію щодо використаних матеріалів та забезпечити гарантію обслуговування на строк не менше 2 років з моменту встановлення.



		Лізіус	Лопс	Дизайн-проект інтер'єру історичного музею	КНУД		
					Студія	Архіт.	Архітект.
					17	23	
Виконали	Лізіус А.В.			Деталь	БДС 1-20		
Перевірив	Коткова Л.В.						



		Робота	Дата	КНУД		
Дизайн-проект інтер'єру історичного музею				Статус	Архит.	Архит.
				ВП	88	23
Виконали	Нахич А.В.			Візуалізації		
Підготували	Катюша Л.В.					
				БДС 1-20		



		Рівень	Дата	КНУТД		
				Дизайн-проект інтер'єру історичного музею		
				Стаття	Архив	Архив
				ВІ	99	23
Виконавці	Нахичевані А.В.			Візуалізації		
Підприємство	Катюшка Д.В.					
				Б/с 1-20		

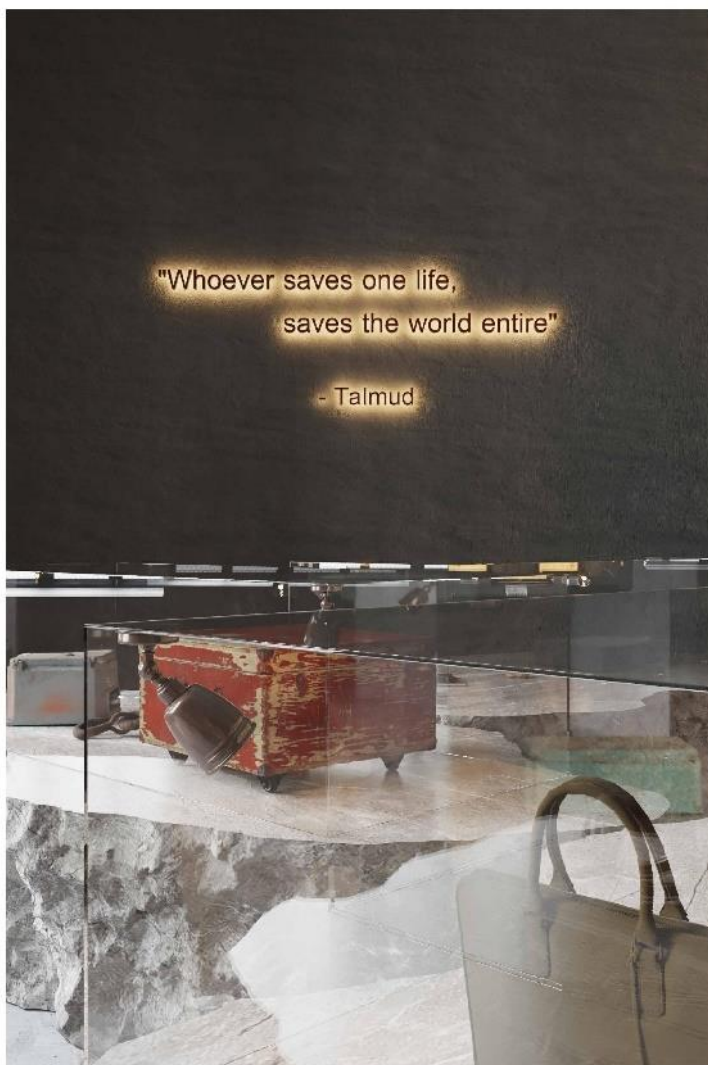




		Рік	Лист	Дизайн-проект інтер'єру історичного музею	КНУД		
					Стан	Архит	Архит
					20	23	
Штанга	Накин А.В.			Візуалізації	БДС 1-20		
Пурпуров	Котикова Л.В.						





		Рік	Рік	КНУД		
				Дизайн-проект інтер'єру історичного музею		
				Студія	Архіт.	Архіт.
				ВІ	21	23
Штучна	Назва: А.Б.			Візуалізації		
Пурпуровий	Категорія: Л.В.					
				БДС 1-20		





		Рік	Лист	КНУД		
Дизайн-проект інтер'єру історичного музею				Стаття	Архив	Архив
				№1	22	23
Виконав	Накин А.В.			Б/с 1-20		
Підписав	Котик Л.В.					
Візуалізації						

Специфікація меблів		
Зображення	АДСК_Назначення	Кількість
	Industrial Pipe Clothes Rack Black HSR60B	9
	Диван SIA (M) 1 3190 (NA110271 Italia)	1
	Стулець Roberto Чорний 110306458	65

Специфікація дверей прихованого монтажу	
Зображення	Назва
	Головна Двері прихованого монтажу Двері прихованого монтажу AluM Vivid ґрунтовані з обкладом
Стілець: 4	

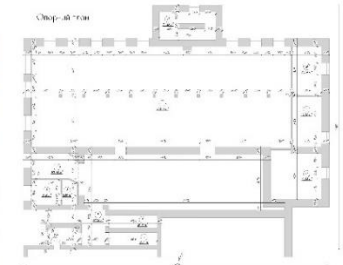
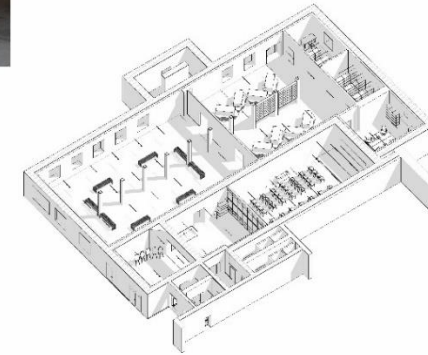
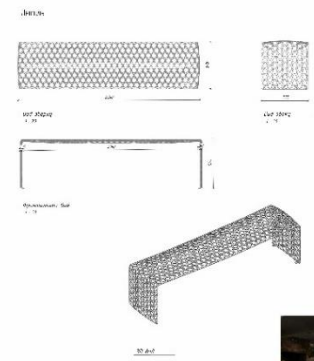
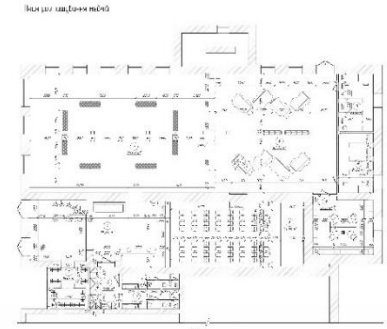
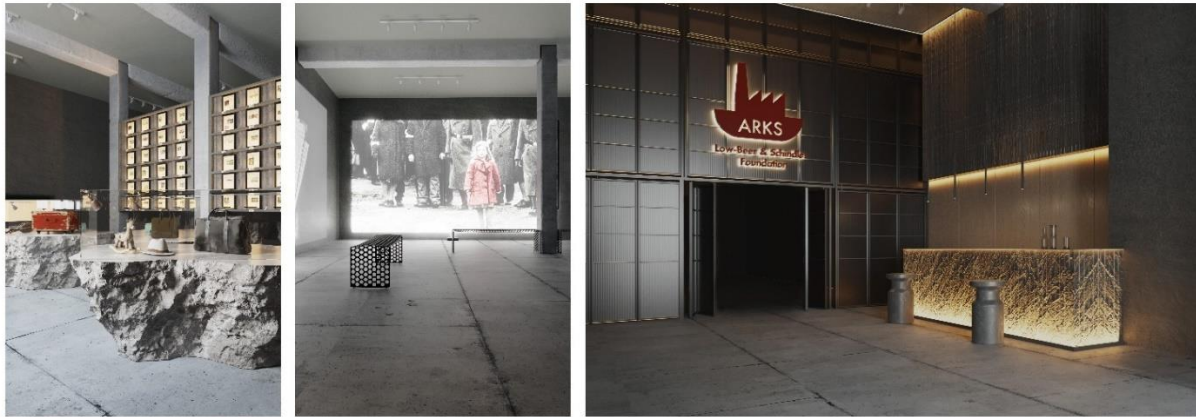
Специфікація підлогових покриттів			
Зображення	АДСК_Назначення	Площа (фактична)	Площа з запасом
	Декоративне покриття Salsotto_Art	892,32 м <sup>2</sup>	981,55 м <sup>2</sup>

Специфікація електрофурнітури		
Зображення	Назва	Кількість
	Розетка подвійна з заземленням Livolo чорний скло (VL-STC2EU-12)	21
	Чотирихлavyний вимикач (2-2) Livolo чорний скло (VL-STK2K2-12)	3
Загальна кількість:		24

Специфікація освітлювальних приладів		
Зображення	Назва	Число
	Nowatvorskі 9014 Profile recessed track 0/230 Wm	11
	Треховий світильник Nowatvorskі 9050 Iris LED 1x12W 3000K 800lm IP88 Wm	

		Розробник	Дата	КНУТД		
				Дизайн-проект інтер'єру історичного музею		
				Статус	Архив	Архив
				ВП	23	23
Виконав	Наказ	№ 02		Специфікації		
Прийняв	Категорія	Д.В.				
				БДс 1-20		

# Дизайн-проект інтер'єру історичного музею



Експозиційна зала, 2012 рік, Київ

КИЇВСЬКИЙ НАЦІОНАЛЬНИЙ УНІВЕРСИТЕТ  
ТЕХНОЛОГІЙ ТА ДИЗАЙНУ  
ФАКУЛЬТЕТ ДИЗАЙНУ  
КАФЕДРА ДИЗАЙНУ ІНТЕР'ЄРУ І МЕБЛІВ



КВАЛІФІКАЦІЙНА РОБОТА – АКАДЕМИЧНО-ОФІСНИЙ  
САМУЗІВ'ЯЗУЮЧІ КУЛЬТУРА І МИСТЕЦТВО  
СПЕЦІАЛІЗАЦІЯ: ДИЗАЙН  
ОСВІТНІЙ ПРОГРАМА: ДИЗАЙН СЕРЕДОВИЩА