



УДК 687.016.05:688

АНАЛІЗ СУЧАСНИХ ПІДХОДІВ ДО ДИЗАЙН-ПРОЕКТУВАННЯ ОДЯГУ ТА АКСЕСУАРІВ

Студ. В.О. Дубчак, Ю.А. Копієвська, гр. БШМКск-2-15
Науковий керівник доц. М.С. Винничук
Київський національний університет технологій та дизайну

Мета і завдання. Мета наукового дослідження – вивчення сучасних підходів до дизайн-проектування одягу та аксесуарів.

Завдання – визначення та аналіз художніх прийомів композиції, аналіз модних тенденцій одягу, дослідження асиметричного одягу як тренду сезону весна-літо 2017.

Об'єкт дослідження – процес проектування моделей жіночого одягу та аксесуарів з урахуванням художніх прийомів композиції, а саме асиметрії.

Методи та засоби дослідження. Основою для дослідження стали періодичні видання модного спрямування, покази мод. Методами дослідження є літературно-аналітичний, візуально-аналітичний, порівняльний та структурний аналіз.

Наукова новизна та практичне значення отриманих результатів. Наукова новизна полягає в дослідженні та узагальненні принципів природності й гармонії, аналізі модних тенденцій одягу та визначенні основних типів асиметрії, що зустрічаються в колекціях дизайнерів сезону S/S 2017.

Результати дослідження. Костюм – це певна система предметів та елементів одягу, об'єднаних єдиним замислом та призначенням, яка відображає соціальну, національну, регіональну приналежність людини, її стать, вік, професію. Кожен костюм має власну композицію, основними елементами якої є силует, лінії, пропорції, колір, маса, оздоблення виробу, художні властивості матеріалу. Використовуючи їх, художник-модельєр організовує, формує, «будує» костюм. Іншими словами, композицією костюма є поєднання всіх елементів його форми в єдине гармонійне ціле, яке виражає певний образний, ідейно-художній зміст.

Метою композиції є отримання утилітарно виправданої речі, яка має свою функціональну, конструктивну та естетичну цінність. У процесі композиційного пошуку використовують художні прийоми: контраст, нюанс, тотожність; масштабність; симетрія, асиметрія; статика, динаміка. Симетрія та асиметрія є засобами зв'язку первинних елементів форми, вони допомагають досягти художньої рівноваги статичних та динамічних композицій форми. Закономірності симетрії й асиметрії встановлюють певний порядок розташування форм, пов'язаних з функціональними та конструктивними особливостями костюму. Цей порядок повинен бути не тільки доцільним, а й художнім та естетичним.

Симетричним називають предмет, який складається з геометрично чи фізично відносно рівних частин, розташованих у визначеній послідовності. Асиметрична композиція характеризує різну ступінь динамічності предметів костюму. Зв'язок асиметричних частин композиції в одязі утворюється завдяки зоровій рівновазі цих частин. Асиметричність в костюмі несе цікавість композиції, забезпечує їй незвичайність. Асиметрія може бути підкреслена поєднанням різних фактур і кольорів. Створити асиметрію можна і за допомогою нерівномірно розподілених складок і зборок, двобортною застілкою, нерівним низом. Такий підхід до крою виглядає яскраво і нестандартно, при цьому його використовували дуже давно.

**Сучасні матеріали і технології виробництва виробів
широкого вжитку та спеціального призначення**

Ергономіка і проектування одягу



Асиметричний одяг почали носити ще в Стародавній Греції. Коли драпірувався хітон, один з основних видів грецького одягу, його сколювали на плечах спеціальними застібками – фібулами. Під час занять гімнастикою або військовими вправами було прийнято відстібати одну з фібул, щоб звільнити праве плече. Асиметричний спосіб носити хітон набув популярність не тільки серед чоловічого, а й серед жіночого одягу. Хоча вбрання античних часів з асиметричними драпіровками забулось на довгі століття, особливу популярність несиметричний одяг набув тільки в ХХ столітті.

Цієї весни в моду входить асиметрія, незвичайний крій, ламані лінії, таку тенденцію в своїх колекціях підкреслюють Alexandre Vauthier, Simone Rocha, Preen, Comme des Garçons і Yohji Yamamoto та інші дизайнери.

Найчастіше в колекціях зустрічаються наступні типи асиметрій:

1) Запахи на сукнях або спідницях. Дизайнери в колекціях сезону весна-літо 2017 демонструють спідниці і сукні з запахом різного стилю та призначення, при цьому, запахи часто доповнюються воланами, бахромою, пряжками, шнурівкою. Такі спідниці можна побачити в колекціях Phillip Lim, Lanvin, Guy Laroche, Milly, Zac Posen.

2) Нерівний низ виробу. Сьогодні актуальний «недбалий» стиль одягу, який підкреслює асиметричний низ у сукнях та спідницях. В 2017 році актуальними будуть подовжені спідниці-міди до середини гомілки з асиметричним розрізом збоку або з нерівною лінією низу, побачити які можна в колекціях Mugler, Givenchy, Dior, Calvin Klein (рис.1).

3) Асиметрично розташовані складки і драпірування та об'ємна драпіровка вузлом – модні тенденції 2017 року, у цьому сезоні вони часто зустрічаються, наприклад, в колекціях Joseph, No.21, Tanya Taylor, Rick Owens, Lanvin (рис.1).

4) Несиметричний верх. Крім варіантів суконь і блуз з бретелею на одне плече, можна зустріти оригінальні поєднання одного рукава і бретелі. Несиметричне рішення верху виробів зустрічається в колекціях Alexandre Vauthier, Zac Posen, Calvin Klein, Christopher Kane, Stella Mc Cartney (рис.1).

5) Контрастні асиметричні деталі. Контрастні поєднання неймовірно популярні в цьому сезоні, особливо поєднання з 3-4 кольорів. Особливу увагу дизайнери приділили поєднанню чорного і білого, а також контрастному поєднанню чистих кольорів. Такі колекції можна зустріти у Prada, Lacoste, Marni, RalphLauren, Stella McCartney та інших дизайнерів (рис.1).

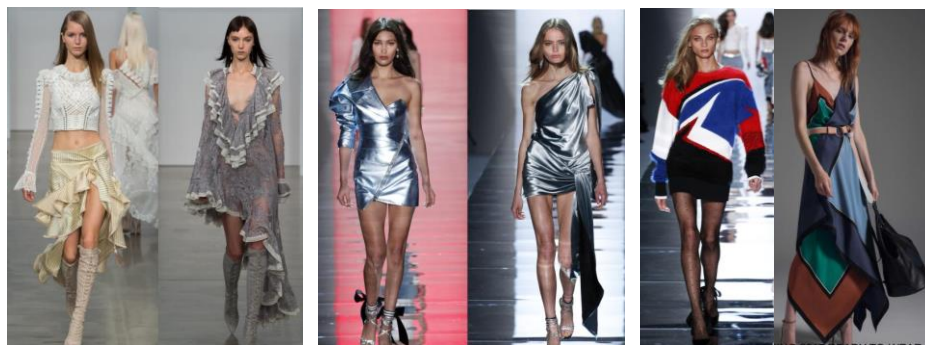


Рисунок 1 – Типи асиметрій в колекціях дизайнерів сезону весна-літо 2017

Висновки. Таким чином було проаналізовано модні тенденції одягу та визначено основні типи асиметрії, що зустрічаються в колекціях дизайнерів сезону S/S 2017. Асиметрія застосовується в класичних моделях, надаючи легкість і свободу, такий крій дозволяє створювати цікаві ансамблі.

Ключові слова. Асиметрія, запах, костюм, композиція, колекція одягу.