

УДК: 687.13:[687.016:74]

**ХАРЕЧКО С.В., КОЛОСНІЧЕНКО О.В.,
ПРИХОДЬКО-КОНОНЕНКО І.О., ШАПОВАЛ А.Г.**

Київський національний університет технологій та дизайну

**ДОСЛІДЖЕННЯ ЗНАКОВИХ ЕЛЕМЕНТІВ
СЛОВ'ЯНСЬКОЇ МІФОЛОГІЇ ДЛЯ
ПРОЕКТУВАННЯ ОДЯГУ СУЧАСНИХ ФОРМ**

У статті досліджено візуалізовані образи давньослов'янських язичницьких богів, які доцільно використовувати в якості прототипів для створення сучасних колекцій стилізованого одягу. Запропоновано знаки-символи базових форм колекцій одягу, пропорційний устрій їх рядів з точки зору композиційної гармонізації форми. Визначено наповнення базових знаків-символів конструктивно-декоративними елементами згідно з методологією системно-структурного та морфологічного аналізу. Запропоновано кольорові рішення та визначено місця розташування декору у відповідності до дослідженого першоджерела, що відповідають сучасним модним тенденціям.

Ключові слова: слов'янська міфологія, язичництво, знакові елементи міфів, формоутворення модного одягу, сучасний костюм.

INVESTIGATION OF LANDMARKS ELEMENTS OF SLAVIC MYTHOLOGY FOR DESIGNING MODERN CLOTHING FORMS

KHARECHKO S.V., KOLOSNICHENKO O.V., PRYKHODKO-KONONENKO I.O., SHAPOVAL A.H.

Kyiv National University of Technologies and Design

This article explores visualized images of ancient Slavic pagan gods that are viewed as prototypes for creating contemporary styled clothing collections. Symbolic signs for basic forms of clothing collections and their series proportional structure in terms of harmonization of compositional forms are suggested. The scope of basic symbolic signs filled by structural and decorative elements subject to the methodology of systemic-structural and morphological analysis has been revealed. Color solutions along with identification of decor placement options according to the original source are proposed which comply with modern trends.

Keywords: Slavic mythology, paganism, landmark elements of myths, fashion form building, modern costume.

Постановка проблеми. Українська культура пройшла тривалий час формування, становлення і розвитку з найдавніших часів і до сучасності. Найтривалішим періодом в процесі її розвитку стали часи від палеоліту і до прийняття християнства. Цей період в сучасному християнському суспільстві прийнято називати «дохристиянським», або «язичницьким». Термін «язичництво» використовується до наших днів позначаючи різноманітні релігійні прояви, що панували в певні періоди розвитку стародавнього слов'янського суспільства: уявлення первісних племен, дохристиянські вірування слов'ян, їх міфи та легенди.

Міфологія була, є і буде розповсюдженою у всі часи та народи. Ми можемо бачити як інтерпретації міфічних казок, богів та істот відображуються у багатьох картинах, фільмах та розповідях. Звичайно, тема невідомого, загадкового та містичного завжди торкалася

свідомості древньої та сучасної людини, та викликала бажання відтворити уявлення на папері. Ми можемо бачити, як сучасні технології дозволяють побачити міф та міфічних істот по новому завдяки новим можливостям сучасного зображення. Зрозуміло, що сучасна людина втратила ті вірування, які були притаманні стародавнім слов'янам, завдяки своєму інтелектуальному розвитку, однак, ця тема завжди була та буде предметом вивчення та зображення її серед модних трендів сучасності.

Актуальність теми, в першу чергу, підтверджується використанням в якості джерела інформації не лише візуальних зображень тих чи інших міфічних істот та богів, а й визначення соціальних ролей, що були покладено на них у відповідності до місця в ієрархічній структурі пантеону богів, що вони займали, з метою перенесення їх характеру на костюм. Все

вищезазначене стане основним підґрунтям для визначення потреб потенційного споживацького сегменту до сучасного одягу, що не втрачає зв'язку із своїм історичним корінням.

Метою дослідження є встановлення зв'язків візуально інтерпретованих характеристик язичницьких богів давніх слов'ян з їх емоційним забарвленням та змістовим навантаженням в поєднанні із перспективними модними трендами для створення колекції сучасного молодіжного одягу. Систематизація вихідного масиву візуальної та аналітичної інформації стане підґрунтям для формування сучасних силуетів в поєднанні з конструктивно-декоративним наповненням.

Об'єктом дослідження виступає процес розробки колекції сучасного молодіжного одягу, що базується на вивченні та адаптації знакових елементів слов'янських міфологічних вірувань.

Предметом дослідження є давньослов'янські язичницькі вірування, що дійшли до нас в різноманітних проявах та варіаціях.

Аналіз останніх досліджень. Обрана тема адаптації знакових елементів слов'янської міфології до сучасних тенденцій прояву модних форм є досить багатогранною і може бути використана при проектуванні багатьох об'єктів дизайну – від оформлення архітектурних ансамблів до дизайну дрібної сувенірної продукції. Це обумовлено тим, що вона несе в собі не лише візуальні елементи, що стали досить гармонійними під плином часу, а великий змістовий та соціальний інформаційний посыл, що формувався під дією еволюційних змін, як умов життя, так і свідомості давніх слов'ян та їх релігійних пріоритетів. Цілком природним є звернення до неї митців в області дизайну одягу, оскільки саме вбрання особи, або групи осіб, несе в собі візуальну інформацію, що сприймається перед усім в загальних рисах окреслюючи образ та характер зображуваного божества або персонажа.

Ще одним фактором, що свідчить на користь цієї тематики – є наявність використання етнічних мотивів у сучасних прогнозах модних трендів майбутніх сезонів. Потенційним споживацьким сегментом виступає соціально свідомо та етнічно спрямована молодь віком 20–30 років, що займається творчою професією та прагне до самовираження, але уникає неосмисленого наслідування модних тенденцій.

Основна частина. Процес розвитку історичних форм релігії пройшов складний шлях від докласового суспільства, що характеризувалося тотемізмом, магією, фетишизмом, анімізмом та культурами природи, через трансформацію

класового суспільства від політеїзму (багатобожжя) до монотеїзму (єдинобожжю) [1–4].

Розвиток примітивних вірувань древньої людини перейшов у так звану «релігію порятунку», що виникла в результаті усвідомлення людиною своєї недосконалості, вразливості та відсутності розуміння багатьох явищ, що її оточували.

Цікавим залишається той факт, що в процесі розвитку та трансформації особливостей світосприйняття «релігії порятунку» культу, що набували популярності під впливом господарювання різноманітних життєвих факторів не витіснялися більш новими релігійними пластами, а нашаровувалися один на одного, відображаючи еволюцію суспільно розвитку. Ця характерна особливість нашарування релігійних пластів зберігалася і до наших часів, оскільки після Хрещення Русі Князем Володимиром Святославичем (Хрестителем) у 988 році минуло більше тисячі років, а культурна спадщина, що була залишена язичництвом й досі проглядається в своєрідній адаптації давньослов'янських свят та традицій у сучасне життя. Саме ця спроба адаптація язичницьких свят до християнських – є однією з найцікавіших та найхарактерніших рис давньослов'янської міфології. Подібно до інших арійських народів слов'яни уявляли собі весь кругообіг пір року у вигляді безперервної боротьби і почергової перемоги світлих та темних природніх сил. Язичницький зміст цього свята згодом трансформувався у святкування Різдва Христова, і саме святкування святка отримала греко-римська назва коляди. Обряди, якими древні слов'яни зустрічали весну та літо – теж у більшій чи меншій мірі приурочені до християнських свят (рис. 1).

Історичне явище нашарування релігійних пластів, само по собі, є дуже цінним досвідом, оскільки саме завдяки цьому зберігається більша кількість відомостей, але з іншого боку – це дуже ускладнює реконструкцію розвитку язичницьких вірувань та виокремлення границь усіх складових її етапів.

В наш час тема міфічних, етнічних мотивів дуже поширена та актуальна, основними причинами цього служить многогранність та різноманітність культурної спадщини. Звертання до етномотивів все частіше зустрічаються в індустрії моди. Безперечно, за допомогою перевтілення етнічних мотивів на сучасний лад можна втілити в життя традицію, стиль, орнамент того чи іншого народу. Сьогодні звертання до національних костюмів, культурної спадщини завоювало багато прихильників серед людей, можна сказати, що це

стало невід'ємною частиною робіт багатьох сучасних дизайнерів.



Рис. 1. Найважливіші святодні колороку язичницьких слов'ян, що адаптувалися до християнської культури: Коляда – 25 грудня, Комоєдица – масляниця 25 березня, Купала – 24 червня, Таусець-Родогощ – 24 вересня

Отже, тема міфології досить розповсюджена у всі часи та народи. Ми можемо бачити як інтерпретації міфічних казок, богів та істот відображуються у багатьох картинах, фільмах та розповідях. Звичайно, тема невідомого, загадкового та містичного завжди торкалася свідомості древньої та сучасної людини, та викликала бажання відтворити уявлення на папері. Ми можемо бачити, як сучасні технології дозволяють візуалізувати міфи, міфічних істот по новому завдяки новим можливостям зображення. Сучасна людина втратила ті вірування, які були притаманні стародавнім слов'янам, однак, ця тема завжди була та буде предметом вивчення та її візуалізації у сучасність.

Для роботи з першоджерелом та з метою перевтілення його у систему «костюм», основними методами наукових досліджень обрано аналіз масиву літератури, а також методи візуально-аналітичного та соціологічного дослідження, морфологічного та системно-структурного аналізу.

Соціологічне опитування виявило уподобання респондентів мистецького роду занять, які бажають виділитися «з сірої маси»: їм притаманне відчуття власного стилю; вони гарно освічені, їм присутня зацікавленість етно-фольклорним стилем в поєднанні з нотками міфічності. Це дало основу для подальшого дослідження зображень

давньослов'янських язичницьких богів з метою деталізації зовнішніх проявів рис їх характерів, які трансформуватимуться у форми сучасного костюма.

Саме тому, нами обрано візуально-аналітичний метод. В поєднанні із дослідженнями вподобань споживацького сегменту, він може бути трактований одним з напрямів, що вивчає соціальні та культурні явища крізь призму візуальних образів і репрезентацій.

Відомо [2], що протягом багатьох століть людина намагалася репрезентувати природу і суспільні явища настільки точно, наскільки це можливо. Робилось це не лише за допомогою билин, сказань та епосів, але й за допомогою малюнку. Оскільки всі зображення давньослов'янських язичницьких богів виконувалися народними митцями на основі усного фольклору, то в основу візуалізованого образу були покладені образи наближені до тих, що їх оточували, тобто, до реальних. Це стосується і расової приналежності, і типу та особливостей постатей і статури, і, звичайно, основних форм одягу.

В основу зображеного одягу язичницьких богів закладено основні елементи народного костюма давніх слов'ян, з його простим прямолінійним кроєм та багатим декоративним навантаженням. Інтерес до проведення саме візуального аналізу обумовлений тим, що зображення давньослов'янських богів несуть в собі як мінімум дві гілки інформації – візуальну та соціологічну. Тобто, нас цікавить не тільки графічна складова їх образів, а й та її частина, котра містить інформацію про соціальні факти, що стали передумовою формування зазначеного образу. Отже, візуалізації є соціальними двічі: з одного боку вони впливають на кожну людину, а з іншого – самі знаходяться під впливом соціуму. Тому, для подальших досліджень варто аналізувати обидва смислових аспекти візуалізації: змісти, які містять зображення та змісти, які ці зображення викликають у свідомості глядача.

Візуальні відомості – не тільки достатньо достовірне джерело інформації для подальшого розвитку форм та варіативності їх комбінацій, яке здатне доповнити усну інформацію, або виступати самостійним джерелом [4–5]. Це ще й можливість надання нової інформації, яка допоможе більш цілісно виявити усі образотворчі складові. Завдяки цьому, візуальність зачіпає не тільки пояснені та обґрунтовані людиною явища, але й підсвідомий інформаційний рівень. Однак, для можливості трактування зображених образів необхідно встановити загальні критерії, за якими

характеризуватиметься кожне зображення, такий собі «загальний знаменник». Не менш важливим залишається виокремлення цих складових характеристик з подальшою їх вербальною інтерпретацією в теоретичні та аналітичні підходи з метою використання у своєрідних узагальнених «базах даних».

Для візуального аналізу було відібрано шістнадцять язичницьких богів (рис. 2) та божеств давніх слов'ян: Род, Сварог, Перун, Стрибог, Семиярило, Світовид, Дажбог, Велес, Дерево Життя, Купайло, Ярило, Мокоша, Дана, Доля-Стрича, Лада і Леля, Птиця-Слава.

На кожному з зображень присутнє людиноподібне створіння, що, ніби, підноситься над земним, мирським буттям. Чітко прослідковується статевовікова ієрархія – головні боги, що символізують народження світу та захищають такі святині, як сонце, місяць, вітри, зображені у вигляді чоловіків поважного віку, з довгим сивим волоссям, вусами та бородою.

Середня ланка, представлена такими богами, як Ярило та Купайло, що символізують початок життя навесні та охороняють, вже більш вкорінені рослини, від загибелі та зневоднення. Вони представляються нашому оку у вигляді молодих чоловіків, але не юних парубків, з міцною статуєю, з темним волоссям середньої довжини, з вусами, але без борід.

Жіночий пантеон представлено молодими жінками і дівчатами з заплетеним у цікаві зачіски косами, в довгих вбраннях. Боги та богині зображені в оточенні атрибутів та явищ, відповідність за які покладено на них у відповідності до пантеону. Одяг, у якому зображувались язичницькі боги, наближений до мирського давньослов'янського костюма.

Із наведених зображень можна виокремити такі характеристики зовнішніх форм одягу: довгі тунікоподібні сорочки прямого та трапецеоподібного силуетів, одяг типу плахти, сорочки з вишитими манишками та довгими (прямими або розширеними до низу) рукавами. З аксесуарів присутні ювелірні прикраси та наборні пояси, складні головні убори. Також на багатьох зображеннях присутні накидки, що створюють ефект багат шаровості та відчуття всесезонності. Взяття представлене у вигляді звичайних та гостроносих постол.

Проведені візуально-аналітичні дослідження підтверджують, що образ давньослов'янських богів є своєрідною змістовою конструкцією, що інтерпретується та візуалізується у відповідності до закладеного переліку характерних рис та місця у ієрархічній структурі.

Логічне поєднання отриманих візуально виявлених фактів, таким чином, стають теоретичним підґрунтям для побудови наступного соціального дослідження пріоритетів споживацького сегменту. Також, можна зробити висновок, що потреба у засобах досліджень, які дають змогу аналізувати буденність та унікальний життєвий досвід різних періодів розвитку людства, дає поштовх для розвитку візуальних методів досліджень.

Якщо говорити про приклади візуальних даних, які можуть бути використані в соціологічному дослідженні, то це – потенційно необмежений ряд варіативних комбінацій форм, її внутрішніх та зовнішніх зв'язків в поєднанні з ритмічним устроєм, фактурою та орнаментальними обробками [4–8].

Подальші дослідження передбачали проведення соціологічного опитування з метою визначення вподобань споживацького сегменту: конкретизуються та уточнюються споживацькі вимоги, до сучасного одягу сезону весна-літо. Для цього сформовано анкету з чіткими варіантами силуетів, довжин та крою, а також наявність горизонтальних та вертикальних членувань, їх можливі поєднання з метою гармонізації пропорційного устрою форм; оформлень горловин та варіативність конструктивного рішення комірів; наявність та варіанти конфігурації застібок, способів застібки тощо. До анкети увійшли об'єм та довжини поясних виробів (спідниці, плахти, штани), а також сировинний склад, способи виготовлення та види оздоблення матеріалів; варіанти кольорової гами в поєднанні із фактурним та декоративним вирішенням.

Респондентами віддано перевагу таким якостям одягу, як зручність та функціональність у відповідності до нових трендів сезону. Найбажанішими довжинами плечових виробів стали: нижче лінії стегон, до колін та довжина, що наближується до рівня «максі». В якості вертикального членування перевага надана застібці на гудзики із центральним розташуванням, або зміщена від центру з імітацією «запах»; може бути фантазійна застібка.

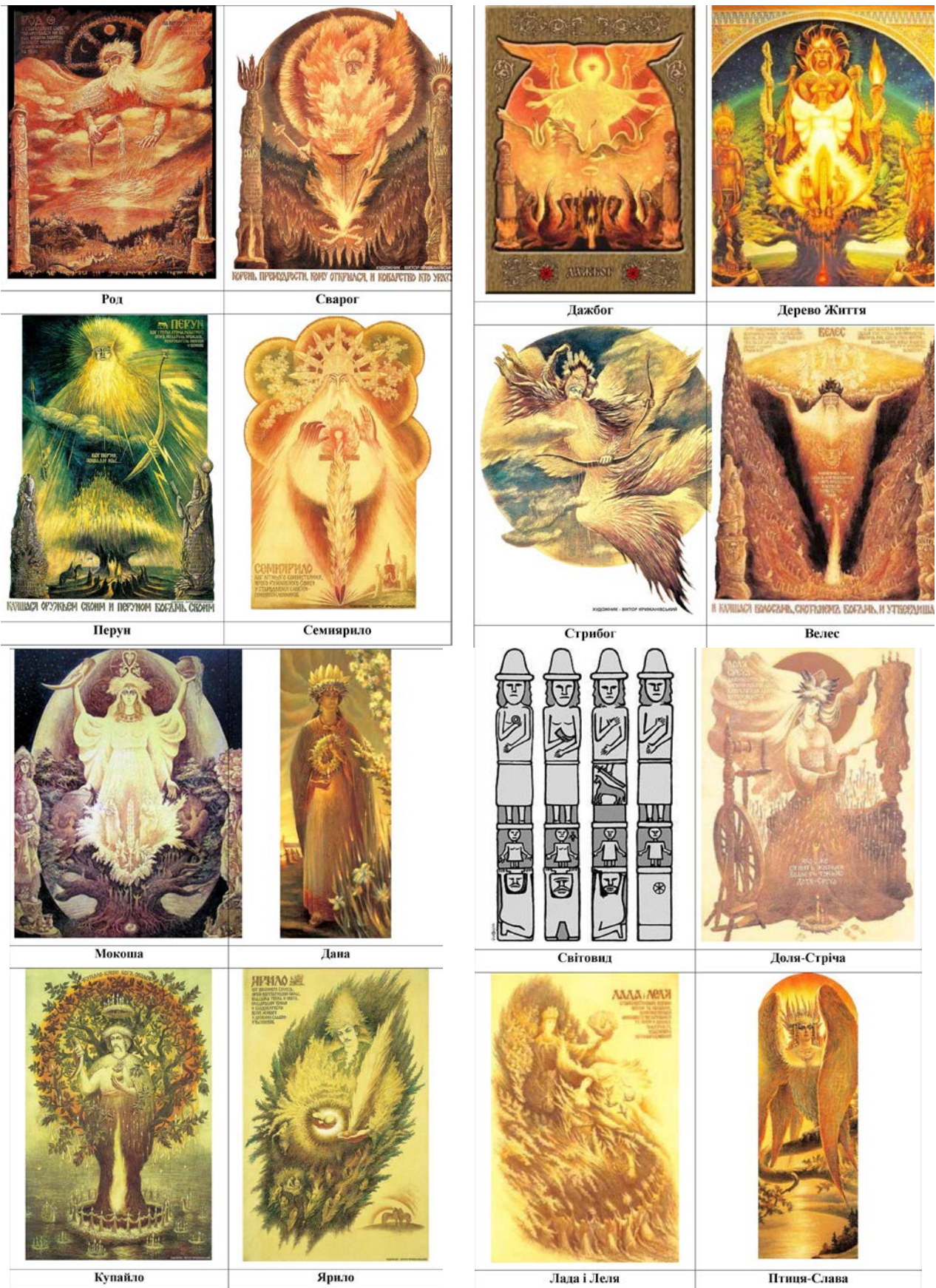


Рис. 2. Зображення давньослов'янських язичницьких Богів та Божеств

Стосовно покрою рукава думки розділилися: 45% респондентів віддали перевагу сорочковому типу рукава; 35% – втаєному рукаву, що повторює

природні форми тіла. Най затребуваними формами рукава стали – пряма (47%) та прилягаюча (42%). Із запропонованих п'яти довжин рукава, до уваги

варто взяти наступні варіанти – довжина $\frac{3}{4}$ – 15%, довгий класичний рукав – 40%, варіант виконання плечового одягу без рукава – 30%. Вподобання щодо вибору форми горловини сформувалися на користь овальної горловини з неглибоким вирізом; 55% респондентів віддали перевагу коміру «стійка». Майже всі опитані респонденти в якості поясного виду одягу, віддали перевагу брюкам та штатам класичної довжини до щиколотки. Вподобання стосовно ступеня прилягання поясного виробу розділилися наступним чином – вузьким брюкам віддали перевагу 50% респондентів, а прямим, або прямим звуженим до низу – 35%.

Із запропонованих матеріалів жоден не залишився поза увагою опитаних споживачів. Аналізуючи відповіді на питання можна зробити висновок, що 50% віддають перевагу одягу з нетканих матеріалів, 40% – одягу із шкіри або з використанням деяких частин одягу з цього матеріалу. Найменшу кількість відсотків склали прихильники одягу з трикотажних полотен, але зазначено, що їх доцільно використовувати для обробки таких конструктивних вузлів, як оформлення горловини, манжетів та низу виробів.

Серед розмаїття кольорових варіантів, на думку споживачів, більш доцільною стане використання змішаної кольорової гами – поєднання більш стриманих, спокійних кольорів у комбінації з вкрапленням яскравих акцентів.

Таким чином, зацікавленість споживацького сегменту ставить завдання проведення морфологічного аналізу для проектування модних форм актуального одягу.

Морфологічний аналіз створює основу для системного мислення в категоріях основних структурних ознак, принципів та параметрів, що забезпечує високу ефективність його застосування. Він є впорядкованим засобом дослідження, який дозволяє досягти систематичного огляду всіх можливих рішень певної проблеми. Згідно положень морфологічного аналізу, за кожною морфологічною ознакою нами складено перелік її різноманітних конкретних варіантів, композиційних альтернатив.

Для кращого уявлення поля пошуку, ознаки з їх альтернативами розташовано у формі таблиці-матриці. В ході аналізу сполучень альтернативних варіантів виділених ознак, виявлено нові варіанти вирішення поставленої задачі, які при простому перегляді могли бути невиявленими.

Як зазначено вище, однією з поставлених задач дослідження є проектування нових моделей одягу на основі типових елементів. Для цього нами створено інформаційну базу вихідних даних та

визначено найбільш вдалі комбінації елементів з подальшим їх об'єднанням у вироби, що підпорядковується загальній меті.

Для проведення першого етапу морфологічного аналізу форми плечових виробів було обрано наступні конструктивні вузли: силуетна форма з довжиною виробу; силуетна форма з покромом та формою рукава; силуетна форма з варіантами оформлення горловини; силуетна форма з вертикальним членуванням (застібкою). На наступному етапі досліджуватиметься поєднання отриманої форми плечового одягу з поясним. Для цього, як зазначено вище, створюється інформаційна база схематичних зображень морфологічних ознак, елементи якої приєднуються один до одного в чітко визначеній послідовності. Під час проведення послідовного приєднання морфологічних ознак до тих, що стоять попереду отримуємо проміжні результати. Останнім кроком для визначення базової форми плечових виробів стало поєднання отриманих раніше результатів з варіантами покромю, форми та довжини рукава. Оскільки варіанти оформлення рукавів мають два різновиди крою – втаєний та сорочковий, а кожен з них в свою чергу по два варіанти форми рукава – прямий та вузький, які в свою чергу мають ще по два варіанти довжини – довжина до зап'ястя та довжина $\frac{3}{4}$, отримуємо 900 різновидів варіантів, що впливають на базову форму плечового виробу.

Дослідження можливо продовжувати майже до нескінченності, але головним завданням нашого дослідження є створення достатньої кількості варіантів, що базуються саме на вподобаннях споживацького сегменту. Звичайно, отримані варіанти форми проходять відбір з метою визначення найбільш раціональних та гармонійних з точки зору композиційної єдності.

Результати проведеного дослідження дали змогу отримати два основних базових знаків-символів форми (рис. 3), які стали основою проектування різновидів стилізованого одягу.

В подальшому, з метою відповідності обраної базової форми джерелу натхнення, тобто візуалізованим образам богів слов'янського язичницького пантеону, нами запропоновано провести системно-структурний аналіз. Він у подальшому виступає не стільки інформаційним джерелом, для формування своєрідного «скелету» базової форми колекції, скільки своєрідною перевіркою результатів морфологічного аналізу.

Результати системно-структурного аналізу визначили основні характеристики досліджуваних форм. З проведеного аналізу видно, що зовнішня геометрична форма костюма наближена до

прямокутної з можливим розширенням в верхній або нижній частинах; є видовженою по горизонталі за рахунок довжини одягу. Композиційний центр розташований в верхній частині об'єкту, на початку другої треті довжини. Форма є симетричною та динамічною. Пропорційний устрій можна описати математично як 1:2:3, що відповідає пропорціям людського тіла. Опорна поверхня костюма розміщена здебільшого на плечовому поясі, що відносно пропорційного устрою можна трактувати, як початок другої треті форми. Найбільша концентрація декоративних елементів присутня на лінії грудей, що виконує естетичну функцію стилізованого одягу.

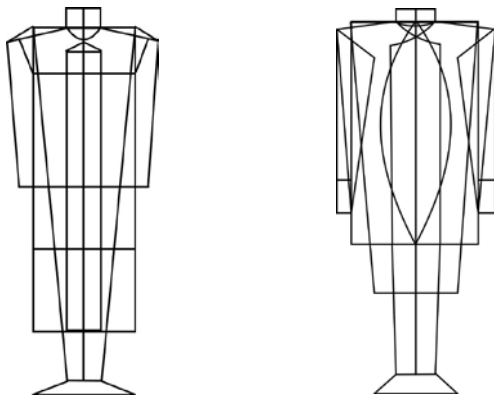


Рис. 3. Базові знаки-символи

Висновки. Таким чином, можна констатувати, що зовнішня форма та характер зображень богів слов'янського язичництва, що несуть в собі певний відбиток соціальних та еволюційних змін древнього суспільства, повною мірою відповідають отриманим базовим формам. Вони є праобразами досліджених «реплік», та в результаті морфологічної комбінації складових частин костюма стають основою проектування молодіжної колекції сучасного одягу.

Проведені дослідження є підґрунтям для ствердження, що візуалізовані образи давньо-слов'янських язичницьких богів доцільно використовувати в якості прототипу для створення сучасних колекцій стилізованого одягу, оскільки прямий та трапецієподібний силуети є найбільш затребуваними у споживачів та чітко відповідають знакам-символам об'єктів. Наповнення запропонованих знаків-символів базових форм колекції одягу конструктивно-декоративними елементами у вигляді кишень, манжетів, кокеток, підрізів тощо відбуватиметься у відповідності до модних трендів після ретельного аналізу доцільності їх використання з точки зору композиційної гармонізації форми одягу. Також, увага приділяється збереженню відтвореного пропорційного устрою тіла

людини з урахування особливостей чоловічої та жіночої фігур.

Спроектвані базові форми рядів колекції є досить цупкими та формоутримуючими, що повністю задовольняє конфекційні вимоги, які висуваються до повсякденного одягу. Кольорова гама та місця розташування декору, які нам диктує досліджене першоджерело, повною мірою відповідають сучасним модним тенденціям.

Список використаних джерел

1. Козлова Т.В. Костюм. Теория художественного проектирования / Т.В. Козлова. – М.: МГТУ им. А.Н. Косыгина, 2005. – 380 с.
2. Штомпка П. Визуальная социология: Учебн. пособие для студентов высших учебных заведений. – М.: Логос, 2007. – 231 с.
3. Гейл К. Мода и текстиль: рождение новых тенденций / К. Гейл, Я. Каур; Перевод с англ. Т.О. Ежов; Науч. ред. Т.В. Кулахметова. – Минск: Гревцов Пабlisher, 2009. – 240 с.
4. Kolosnichenko O.V. The development approaches to the new forms of clothes creation with signs and symbols of Tripill culture by designing methods / O.V. Kolosnichenko // *Vlákna a textile*. – 2013. – №2. – P. 41–45.
5. Цховребадзе Е.Н. Механизмы визуализации модной формы женской одежды: автореф. дис. ... канд. техн. наук: 17.00.06 / Е.Н. Цховребадзе; Моск. гос. ун-т дизайна и технологий. – М., 2005. – 22 с.
6. Николаєва Т.В. Тектоніка формоутворення костюма: Навч. посібник / Т.В. Николаєва. – 2-ге вид., перероб. і доп. – К.: Арістей, 2008. – 340 с.
7. Малинська А.М. Розробка колекцій одягу: Навч. посібник / А.М. Малинська, К.Л. Пашкевич, М.Р. Смирнова, О.В. Колосніченко. – К.: ПП «НВЦ «Профі». 2014. – 140 с.
8. Колосніченко М.В. Мода і одяг. Основи проектування та виготовлення одягу / М.В. Колосніченко, К.Л. Пашкевич. – К.: КНУТД, 2010. – 238 с.

References

1. Kozlova, T.V. (2005). *Kostium. Teoriia khudozhestvennogo proektirovaniia* [Costume. Theory of artistic design]. Moscow: MG TU im. A.N. Kosygina. 380 p. [in Russian].
2. Shtompka, P. (2007). *Vizualnaia sotciologiiia: Uchebn. posobie dlia studentov vysshikh uchebnykh zavedenii* [Visual Sociology: A Tutorial]. Moscow: Logos. 231 p. [in Russian].
3. Geil, K., Kaur, Ia. (2009). *Moda i tekstil: rozhdienie novykh tendentcii* [Fashion and textiles: the birth of new trends]. Translation from English T.O. Ezhov. Scientific edition T.V. Kulakhmetova. Minsk: Grevtcov Publisher. 240 p. [in Russian].
4. Kolosnichenko, O.V. (2013). The development approaches to the new forms of clothes creation with signs and symbols of Tripill culture by designing methods. *Vlákna a textile*, No. 2, P. 41–45.
5. Tckhovrebadze, E.N. (2005). *Mekhanizmy vizualizatscii modnoi formy zhenskoi odezhdy: avtoref. dis. ... kand. tekhn. nauk: 17.00.06* [Mechanisms of visualization of a fashionable form of women's clothing: Abstract of the Dissertation]. Moscow State University of Design and Technology. 22 p. [in Russian].
6. Nikolaeva, T.V. (2008). *Tektonika formoutvorennia kostiuma: navchalnyi posibnyk* [Tectonics of shaping suit]. 2nd ed., rev. and enl. Kyiv: Aristei. 340 p. [in Ukrainian].
7. Malynska, A.M., Pashkevych, K.L., Smyrnova, M.R., Kolosnichenko, O.V. (2014). *Rozrobka kolektsii odiahu: Navchalnyi posibnyk* [Development of clothing collections]. Kyiv: Profi. 140 p. [in Ukrainian].
8. Kolosnichenko, M.V., Pashkevych, K.L. (2010). *Moda i odiah. Osnovy proektuvannia ta vyhotovlennia odiahu* [Fashion and clothing. Basics of designing and manufacturing of clothes]. Kyiv National University of Technologies and Design. 238 p. [in Ukrainian].